

各県における森林づくりに関する税の導入状況等について
(林野庁及び各県の資料等を基に作成)

1 導入状況等について

(1) 導入状況 (平成24年1月現在)

導入時期	県数	導入県
H15. 4	1県	高知県
H16. 4	1県	岡山県
H17. 4	6県	鳥取県、島根県、山口県、愛媛県、熊本県、鹿児島県
H18. 4	8県	岩手県、福島県、静岡県、滋賀県、兵庫県、奈良県、大分県、宮崎県
H19. 4	7県	山形県、神奈川県、富山県、石川県、和歌山県、広島県、長崎県
H20. 4	6県	秋田県、茨城県、栃木県、長野県、福岡県、佐賀県
H21. 4	1県	愛知県
H23. 4	1県	宮城県
H24. 4	2県	山梨県、岐阜県
	33県	

(2) 課税期間

- ・導入を決めた全県で期間を設定している。
(延長前の鳥取県が3年、栃木県が10年、それ以外は5年)
- ・これまでに期限を迎えたすべての県で当初の課税期間を延長している。

2 課税方式

33県すべてが、県民税均等割の超過課税制度により課税

(1) 個人県民税

- ・神奈川県は所得割と均等割を併用、それ以外は均等割のみ
- ・所得割 (標準税率4%に上乘せ)

上乘せ	県数	県名
0.25%	1県	神奈川県

- ・均等割 (標準税額1,000円に上乘せ)

上乘せ	県数	県名
300円	1県	神奈川県
400円	1県	静岡県
500円	20県	富山県、石川県、長野県、愛知県、奈良県、和歌山県、鳥取県、島根県、岡山県、広島県、山口県、高知県、福岡県、佐賀県、長崎県、熊本県、大分県、宮崎県、鹿児島県、山梨県
700円	2県	栃木県、愛媛県
800円	3県	秋田県、滋賀県、兵庫県
1,000円	5県	岩手県、山形県、福島県、茨城県、岐阜県
1,200円	1県	宮城県
計	33県	

(2) 法人県民税

- ・ 神奈川県以外の32県で導入
- ・ 均等割・標準税率に以下の額もしくは率を上乗せ

上乗せ	県数	県名
500円	1県	高知県
5%	20県	富山県、石川県、長野県、静岡県、愛知県、奈良県、和歌山県、鳥取県、島根県、岡山県、広島県、山口県、福岡県、佐賀県、長崎県、熊本県、大分県、宮崎県、鹿児島県、山梨県
7%	2県	栃木県、愛媛県
8%	1県	秋田県
10%	7県	岩手県、宮城県、山形県、福島県、茨城県、兵庫県、岐阜県
11%	1県	滋賀県
計	32県	

3 各県森林づくりに関する税条例制定から税制度開始までの期間

期間	県数	県名
1ヶ月以内	4県	高知、山口、熊本、宮崎
3ヶ月以内	12県	島根、愛媛、岩手、静岡、石川、山形、広島、長崎、佐賀、長野、茨城、岐阜
6ヶ月以内	3県	岡山、秋田、山梨
1年以内	10県	鳥取、鹿児島、福島、奈良、兵庫、大分、滋賀、富山、栃木、愛知
1年を超える	4県	神奈川、和歌山、福岡、宮城
計	33県	

4 未導入の14道府県の状況

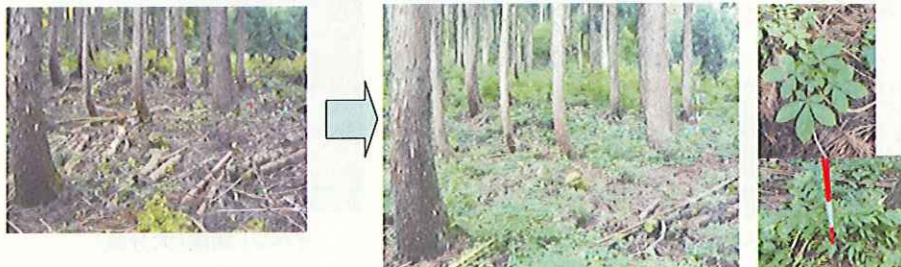
状況	県名
導入検討	北海道、群馬県、新潟県、三重県、京都府
情報収集程度	青森県、千葉県、東京都、大阪府、徳島県、香川県
その他	埼玉県：自動車税収入の一部を森林整備に活用 福井県：核燃料税（法定外普通税）の一部を森林整備に活用 沖縄県：水源基金制度を活用

5 これまで導入された各県で取り組まれている税収の用途
(別紙)

税の使途 森林整備(30県)

写真の出典は各県HP

環境林の整備(石川県)



災害に強い森林づくり(兵庫県)



1

税の使途 森林整備2

写真の出典は各県HP



造林放棄地の植林(大分県)



広葉樹植栽(福岡県)



公道沿いの森林整備(愛知県)

2

税の使途 普及啓発(26県)

写真、イラストの出典は各県HP



フェスタ開催(山口県)



イベント開催(大分県)



税使途箇所のバスツアー(栃木県)



街頭PR活動(広島県)

3

税の使途 森林環境学習(22県)

写真の出典は各県HP



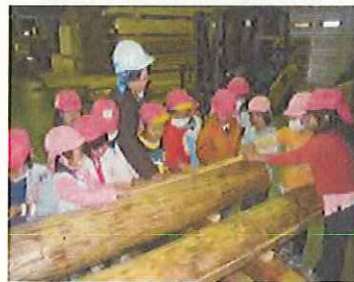
(愛知県)



木育(熊本県)



(岩手県)



製材工場見学(長野県)

4

税の使途 ボランティア支援(22県)

写真の出典は各県HP



活動交流会(熊本県)



技術講習会(富山県)

5

税使途 里山整備(18県)

写真の出典は各県HP



里山整備(大分県)



里山整備(富山県)



通学路の安全確保(栃木県)



竹林再生(大分県)

6

税使途 木材利用推進(14県)

写真の出典は各県HP



公共施設木造化(愛知県)



木造住宅普及(柱の提供)(愛媛県)



ペレットストーブ導入支援(愛媛県)



木質バイオマス等利用による園芸施設の開発(福島県)

7

税使途 公募事業(11県)

写真の出典は各県HP

森づくり活動



竹林の整備



地域住宅のPR



木工教室



幼稚園での木育活動



松林の保全活動



(愛媛県)

8

税使途 獣害対策

写真、イラストの出典は各県HP



獣害対策(栃木県)



山裾をめき切り



人と野生動物が共存できる森林の育成(兵庫県)

9

税使途 間伐材搬出、林業支援 他

写真の出典は各県HP



新規就業者の研修(岡山県)



(間伐材搬出の作業路開設(栃木県))



公有林化支援(佐賀県)



事業者の技術力の向上(長野県)

10

税使途 緑化の推進

写真の出典は各県HP



美しい並木道の再生(愛知県)



市民植樹祭(愛知県)



住民による法面緑化(兵庫県)



学校の芝生化(兵庫県)

11

税使途 その他

写真の出典は各県HP



湖上体験(茨城県)



野生生物の保護管理、里地や身近な水辺の保全(岐阜県)

12

全国における森林づくりに関する税の導入状況

2012.1.18
(単位:億円)

番号	県別	税の名称	条例 議決	現行制度 (当初)	期間 (初)	課税方式	年額課税額 (当初)	税収規模 H23見込
1	高知県	森林環境税	H15.2	H20.4 (H15.4)	5	県民税均等割 超過課税	法人 500円 個人 500円	1.7
2	岡山県	おかやま森づくり県民税	H15.11	H21.4 (H16.4)	5	県民税均等割 超過課税	法人 5% 個人 500円	5.5
3	鳥取県	森林環境保全税	H16.3	H20.4 (H17.4)	5 (3)	県民税均等割 超過課税	法人5%(3%) 個人500円(300円)	1.8
4	鹿児島県	森林環境税	H16.6	H22.4 (H17.4)	5	県民税均等割 超過課税	法人 5% 個人 500円	4.3
5	島根県	水と緑の森づくり税	H16.12	H22.4 (H17.4)	5	県民税均等割 超過課税	法人 5% 個人 500円	2.0
6	愛媛県	森林環境税	H16.12	H22.4 (H17.4)	5	県民税均等割 超過課税	法人 7%(5%) 個人700円(500円)	5.3
7	山口県	やまぐち森林づくり県民税	H17.3	H22.4 (H17.4)	5	県民税均等割 超過課税	法人 5% 個人 500円	4.0
8	熊本県	水とみどりの森づくり税	H17.3	H22.4 (H17.4)	5	県民税均等割 超過課税	法人 5% 個人 500円	4.8
9	福島県	森林環境税	H17.3	H23.4 (H18.4)	5	県民税均等割 超過課税	法人 10% 個人 1,000円	H22 [11.4]
10	奈良県	森林環境税	H17.3	H23.4 (H18.4)	5	県民税均等割 超過課税	法人 5% 個人 500円	3.6
11	兵庫県	県民緑税	H17.3	H23.4 (H18.4)	5	県民税均等割 超過課税	法人 10% 個人 800円	23.9
12	大分県	森林環境税	H17.3	H23.4 (H18.4)	5	県民税均等割 超過課税	法人 5% 個人 500円	3.2
13	滋賀県	琵琶湖森林づくり県民税	H17.6	H23.4 (H18.4)	5	県民税均等割 超過課税	法人 11% 個人 800円	6.3
14	岩手県	いわての森林づくり県民税	H17.12	H23.4 (H18.4)	5	県民税均等割 超過課税	法人 10% 個人 1,000円	H22 [7.1]
15	静岡県	森林(もり)づくり県民税	H17.12	H23.4 (H18.4)	5	県民税均等割 超過課税	法人 5% 個人 400円	9.6
16	宮崎県	森林環境税	H18.3	H23.4 (H18.4)	5	県民税均等割 超過課税	法人 5% 個人 500円	2.9
17	神奈川県	水環境保全・再生のための個人県民税の超過課税措置	H17.10	H19.4	5	県民税均等割 ・所得割超過課税	法人 一 個人 約950円	38.0
18	和歌山県	紀の国森づくり税(議提)	H17.12	H19.4	5	県民税均等割 超過課税	法人 5% 個人 500円	2.6
19	富山県	水と緑の森づくり税	H18.6	H19.4	5	県民税均等割 超過課税	法人 5% 個人 500円	3.4
20	石川県	いしかわ森づくり税	H18.12	H19.4	5	県民税均等割 超過課税	法人 5% 個人 500円	3.7
21	山形県	やまがた緑環境税	H18.12	H19.4	5	県民税均等割 超過課税	法人 10% 個人 1,000円	6.5
22	広島県	ひろしまの森づくり県民税	H18.12	H19.4	5	県民税均等割 超過課税	法人 5% 個人 500円	8.4
23	長崎県	ながさき森林環境税	H18.12	H19.4	5	県民税均等割 超過課税	法人 5% 個人 500円	3.7
24	福岡県	森林環境税	H18.12	H20.4	5	県民税均等割 超過課税	法人 5% 個人 500円	13.2
25	栃木県	とちぎの元気な森づくり 県民税	H19.7	H20.4	10	県民税均等割 超過課税	法人 7% 個人 700円	8.6
26	秋田県	秋田県水と緑の 森林づくり税	H19.11	H20.4	5	県民税均等割 超過課税	法人 8% 個人 800円	4.6
27	佐賀県	佐賀県森林環境税	H19.12	H20.4	5	県民税均等割 超過課税	法人 5% 個人 500円	2.2
28	長野県	長野県森林づくり県民税	H19.12	H20.4	5	県民税均等割 超過課税	法人 5% 個人 500円	6.5
29	茨城県	森林湖沼環境税	H19.12	H20.4	5	県民税均等割 超過課税	法人 10% 個人 1,000円	16.5
30	愛知県	あいち森と緑づくり税	H20.3	H21.4	5	県民税均等割 超過課税	法人 5% 個人 500円	22.0
31	宮城県	みやぎ環境税	H22.2	H23.4	5	県民税均等割 超過課税	法人 10% 個人 1,200円	11.0
32	山梨県	森林環境税	H23.9	H24.4	5	県民税均等割 超過課税	法人 5% 個人 500円	(2.7)
33	岐阜県	清流の国ぎふ森林・環境税	H23.12	H24.4	5	県民税均等割 超過課税	法人 10% 個人 1,000円	(12.0)

注) ※宮城県のみやぎ環境税は税収のうち5億円弱が森林関係分
※岐阜県は税収のうち9億円が森林関係分。

<林野庁資料等から作成>

