

# 平成22年度 水生生物を指標とした河川水質マップ

みえの



尾鷲市立賀田小学校 (古川)

## 【水生生物による水質調査とは】

川の中にはさまざまな生きものが住んでいます。特に川底に住んでいる生きものは、過去から現在までの長い時間の水質の状況を反映しているため、川の中にどのような生きものが住んでいるかを調べることで、その川の水のきれいさや汚れ具合を知ることができます。

このように、川の水質の状態を私たちに教えてくれる生きものを「指標生物」といい、この指標生物によって水質の状態を調査することを「水生生物による水質調査」といいます。

☆三重県では、水生生物による水質調査を「みえ・川健康診断事業」の一環として取り組んでおり、平成22年度は、延べ2,183名の皆さんが参加してくださいました。ご協力ありがとうございました。

このマップは、参加していただいた皆さんからの調査結果をもとに作成しました。

平成23年3月

# 三重県

## 平成22年度 水生生物を指標とした水質調査：調査状況

市町	河川名	調査地点名	調査団体名	水質階級
いなべ市	赤尾川	藤原町古田	いなべ市立立田小学校	II
		阿下喜前川橋付近	コープみえ洗剤研究会	II
桑名市	真井川	町屋橋下	ボーイスカウト桑名第3団	II
	嘉例川	桑名市嘉例川	水士里ネットかかげわ	I
四日市市	朝明川	下野橋付近	四日市市環境学習センター	II
	朝明川	里橋上流	八郷小学校4年生	II
	海蔵川	海蔵川中流域上流部	海蔵川探検隊・うみくら(鶴川原小学校4年生)	II
	海蔵川	四ツ谷橋下流	四日市市立三重小学校	II
	海蔵川	末広橋上流	海蔵川探検隊・うみくら(海蔵しぜんクラブ)	II
	三滝川	慈善橋付近	四日市市立中部西小学校4年生	II
	矢合川	熊谷橋付近	四日市市環境学習センター	II
	矢合川	熊谷橋上流	四日市市立桜小学校	II
	矢合川	熊谷橋下流	四日市市立桜小学校	II
	矢合川	姫御前橋上流	四日市市立桜小学校	II
	鹿化川	新川島橋上流	川島地区社会福祉協議会	II
	鹿化川	新川島橋上流	川島小学校4年生	II
	鹿化川	川島橋下流	川島小学校4年生	II
	鈴鹿川	小倉橋上流	塩浜地区社会福祉協議会	II
亀山市	中ノ川	中ノ川	厚生小環境探検隊	II
津市	長野川	津市稲葉町地内(稲初橋付近)	津市	I
	阪内川	内五曲町	学校法人梅村学園 三重中学校	II
	阪内川	五曲橋の下	日本ボーイスカウト松阪第1団	⊗
	阪内川	五曲橋	松阪市立松江小学校	II
	阪内川	桜町	学校法人梅村学園 三重中学校	II
	阪内川	大河内町	学校法人梅村学園 三重中学校	I
	礪波川	松阪市小片野町	松阪市立大江中学校	I
	礪波川	礪波川上流200m付近	礪波川環境美化推進協議会 斎宮小学校	II
	礪波川	須田橋付近	礪波川環境美化推進協議会・上御糸小学校	II
	礪波川	下御糸橋上流200m付近	礪波川環境美化推進協議会・下御糸小学校	II
玉城町	汁谷川	小社区	三郷の土と水を守る会	II
	宮川	みやび(一公園前)	生活協同組合 コープみえ	I
伊勢市	宮川	度会橋下	伊勢市まちづくり市民会議環境分科会 (中島小学校、佐八小学校、城田小学校)	II
	横輪川	横輪川上流	伊勢市まちづくり市民会議環境分科会 (中島小学校、佐八小学校、城田小学校)	I
鳥羽市	河内川	加茂中学校周辺	鳥羽市環境課	I
	加茂川	松尾駅周辺	鳥羽市環境課	I
	鈴串川	堀切橋付近	鳥羽市環境課	II
	鈴串川	道仙川上流	鳥羽市環境課	I
	鈴串川	道仙川	鳥羽市環境課	I
	鈴串川	道仙川下流	鳥羽市環境課	I
	砂川	伊賀市猪田	伊賀市立猪田小学校	II
	木津川	伊賀市妙楽地稲広橋下	上野エコクラブ	I
	木津川	島ヶ原大橋付近	伊賀市立島ヶ原中学校	I及II
名張市	名張川	比奈知大橋下	生活協同組合 コープみえ	II
紀北町	赤羽川	宮前橋~和合橋の間	紀北町立赤羽小学校	I
	鏡子川	魚飛渡谷	いさいき子ども学園	I
	中川	鮎止めの滝上流	尾鷲中学校	I
	中川	湯小屋谷	尾鷲中学校	I
	中川	黒河橋下流	尾鷲中学校	I
	中川	放水口上流	尾鷲中学校	I
	古川	輪内中学校前	尾鷲市立賀田小学校	I
熊野市	大又川	飛鳥小学校付近	熊野市立飛鳥小学校	I
	大又川	五郷小学校付近	熊野市立五郷小学校	I
奈良県曾爾村	青蓮寺川	葛橋下	しぜん・ふしぎ・ワンダーランド	I
計	29河川 (29河川)	53地点 (51地点)	37団体 (39団体)	-

※計の( )内は、平成21年度実績 【水質階級 I:きれいな水 II:少しきたない水 III:きたない水 IV:大変きたない水 ⊗:判定できず】

## 平成22年度 水生生物を指標とした水質調査：調査結果

今年度は、37団体(延べ人数2,183名)の皆さんに、29河川53地点で調査に参加していただきました。

調査結果は下表のとおり、水質階級I「きれいな水」と判定された地点が、23地点(42.6%)あり、水質階級II「少しきたない水」と判定された地点は、29地点(53.7%)ありました。なお、調査を行った日によって、水質階級I「きれいな水」と判定された地点と同じ地点でも水質階級III「きたない水」と判定された地点が1地点あったため、この表の判定地点数の合計は調査地点数より1地点多くなっています。

また、調査を行った日によってはほぼ同じ場所でも指標生物が見つからず、判定できなかった地点が1地点ありました。水質階級IV「大変きたない水」と判定された地点はありませんでした。

水質階級	I (きれいな水)	II (少しきたない水)	III (きたない水)	IV (大変きたない水)	判定できず	計
判定地点	23	29	1	0	1	54
割合(%)	42.6	53.7	1.9	0.0	1.9	100
マップ上の表示	●	●	●	●	⊗	—

## 水質階級 I~IVが示す環境

水質階級	環境
水質階級 I	上流域の環境
水質階級 II	栄養塩の流入がある中流域の環境
水質階級 III	河口域の汽水域、または周辺に豊かな自然が残る田園環境、川の水位変動により本流とつながったり、取り残されて溜まり水(池)になる環境
水質階級 IV	大変汚れた水

※環境省「全国水生生物調査のページ」より

水生生物調査による水質調査を行うことによって、その川の「健康状態」を知ることができます。また、「川に親しみ、川を理解し、川を守り、川をよくする」ことを考えるきっかけづくりになっています。

これからも、一人でも多くの皆さんがこの調査を通じて、川を大切にすることを、環境の保全に対する意識を高めていただくことを願っています。

「水生生物による水質調査」についてのお問い合わせは

三重県環境森林部水質改善室

TEL (059) 224-2382

FAX (059) 229-1016

e-mail: mkankyo@pref.mie.jp

## 指標生物と水質の関係

### 指標生物とは

川の生きものは、水質状態によって住んでいる種類が異なります。そこで、水の汚れに敏感な生きものの中から、目で見ることのできる大きさを、全国に広く分布している代表的な30種類を指標生物に選んで、水質判定の基準にしています。

きれいな水 (I)



カワゲラ



ヒラタカゲロウ



ナガレトビケラ



ヤマトビケラ



ヘビトンボ



フユ



アミカ



サワガニ



ウズムシ

少しきたない水 (II)



コガシマトビケラ



オオシマトビケラ



ヒラタドロムシ



コオニヤンマ



ゲンジボタル



スジエビ



ヤマトシジミ



イシマキガイ



カワニナ

きたない水 (III)



ミスカマキリ



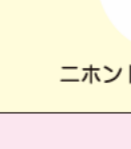
タイコウチ



ミスムシ



イソコツブムシ



ニホンドロソコエビ



タニシ



ヒル

大変きたない水 (IV)



セシジユスリカ



チョウバエ



アメリカザリガニ



サカマキガイ

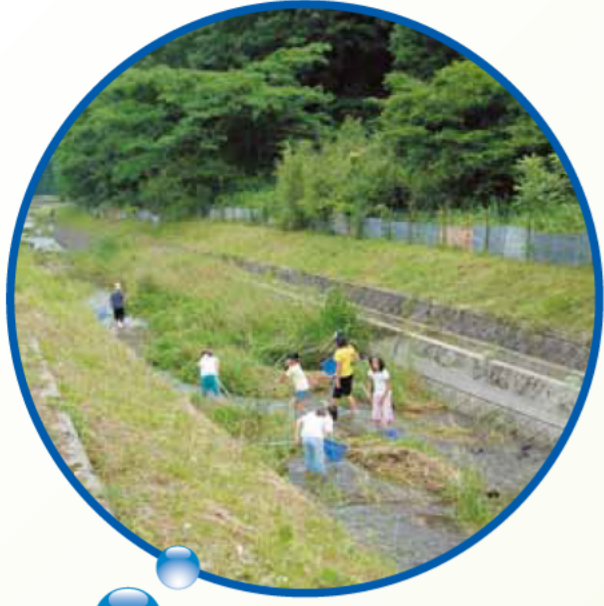


エラミミス

[出典: 「川の生きものを調べよう」水生生物による水質判定一環境省水環境部・国土交通省河川局編]



# 水生生物を指標とした三重県の河川水質マップ



いなべ市立立田小学校（赤尾川）



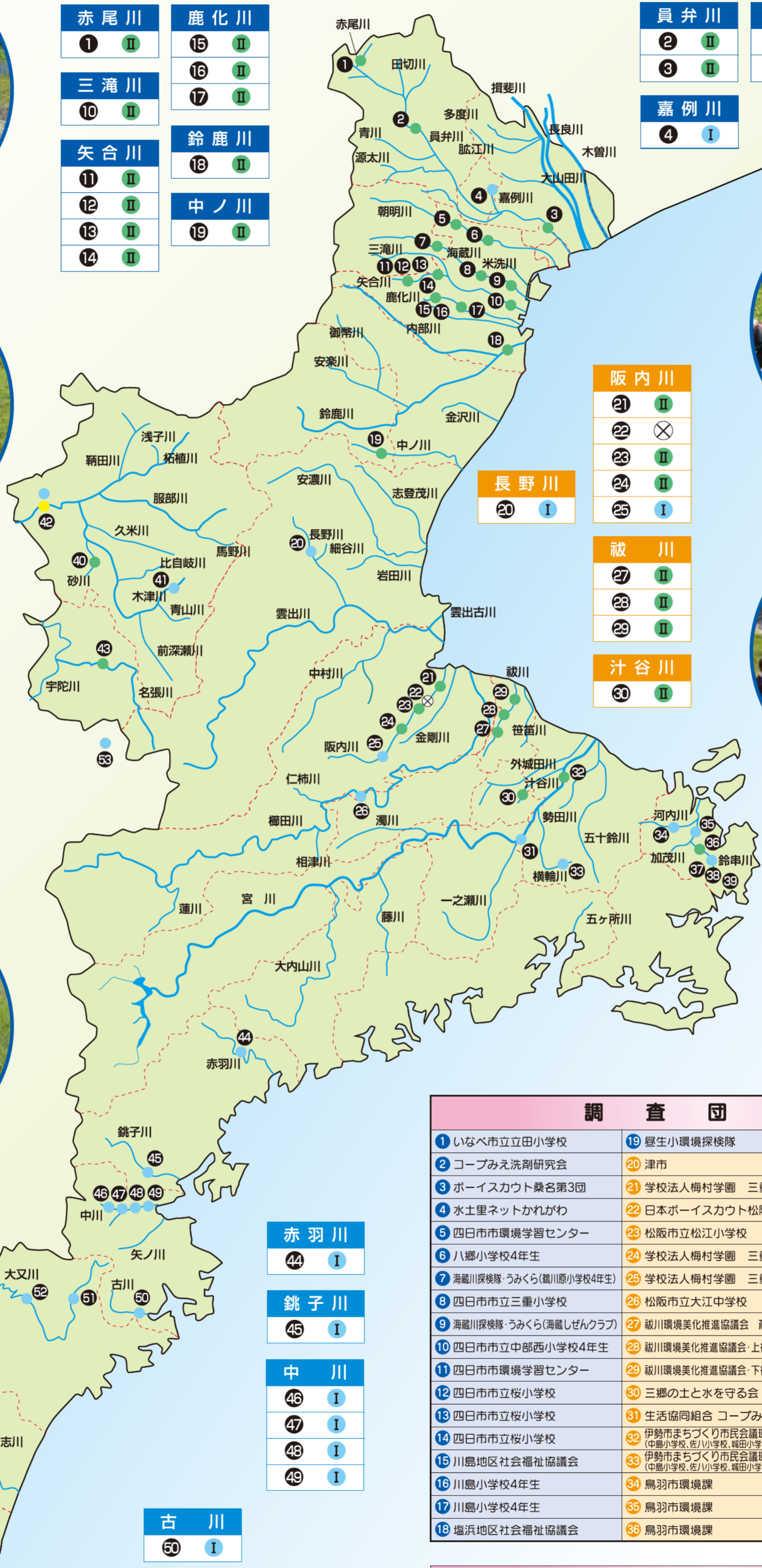
四日市市立三重小学校（海蔵川）



熊野市立五郷小学校（大又川）

<b>赤尾川</b>	<b>鹿化川</b>
① II	⑮ II
② II	⑯ II
<b>三滝川</b>	⑰ II
⑩ II	
<b>矢合川</b>	<b>鈴鹿川</b>
⑪ II	⑱ II
⑫ II	
⑬ II	<b>中ノ川</b>
⑭ II	⑲ II

<b>員弁川</b>	<b>朝明川</b>	<b>海蔵川</b>
② II	⑤ II	⑦ II
③ II	⑥ II	⑧ II
		⑨ II
<b>嘉例川</b>		
④ I		



三郷の土と水を守る会（汁谷川）



伊勢市まちづくり市民会議 環境分科会（横輪川）

<b>櫛田川</b>	⑳ I
<b>砂川</b>	㉑ II
<b>木津川</b>	㉒ I
④㉑ II	㉓ I 別 III
<b>青蓮寺川</b>	⑤㉑ I
<b>名張川</b>	④㉑ II

<b>阪内川</b>	㉑ II
㉒ ⊗	㉓ II
㉔ II	㉕ I
<b>長野川</b>	㉖ I
<b>祓川</b>	㉗ II
㉘ II	㉙ II
<b>汁谷川</b>	㉚ II

<b>宮川</b>	㉛ I
㉜ II	<b>加茂川</b>
	㉝ I
<b>横輪川</b>	㉞ II
㉟ I	㊱ I
<b>河内川</b>	㊲ I
㊳ I	㊴ I

<b>大又川</b>	㊵ I
㊶ I	

<b>赤羽川</b>	㊷ I
<b>銚子川</b>	㊸ I
<b>中川</b>	㊹ I
㊺ I	㊻ I
㊼ I	㊽ I

<b>古川</b>	㊾ I
-----------	-----

調査団体名		
① いなべ市立立田小学校	⑲ 昼生小環境探検隊	⑳ 鳥羽市環境課
② コーブみえ洗剤研究会	⑳ 津市	㉑ 鳥羽市環境課
③ ボーイスカウト桑名第3回	㉒ 学校法人梅村学園 三重中学校	㉒ 鳥羽市環境課
④ 水土里ネットかれがわ	㉓ 日本ボーイスカウト松阪第1回	㉓ 伊賀市立猪田小学校
⑤ 四日市市環境学習センター	㉔ 松阪市立松江小学校	㉔ 上野エコクラブ
⑥ 八郷小学校4年生	㉕ 学校法人梅村学園 三重中学校	㉕ 伊賀市立島ヶ原中学校
⑦ 海蔵川探検隊・うみくら(鶴川原小学校4年生)	㉖ 学校法人梅村学園 三重中学校	㉖ 生活協同組合 コーブみえ
⑧ 四日市市立三重小学校	㉗ 松阪市立大江中学校	㉗ 紀北町立赤羽小学校
⑨ 海蔵川探検隊・うみくら(海蔵しぜんクラブ)	㉘ 祓川環境美化推進協議会 高宮小学校	㉘ いきいき子ども学園
⑩ 四日市市立中部西小学校4年生	㉙ 祓川環境美化推進協議会・上御糸小学校	㉙ 尾鷲中学校
⑪ 四日市市環境学習センター	㉚ 祓川環境美化推進協議会・下御糸小学校	㉚ 尾鷲中学校
⑫ 四日市市立桜小学校	㉛ 三郷の土と水を守る会	㉛ 尾鷲中学校
⑬ 四日市市立桜小学校	㉜ 生活協同組合 コーブみえ	㉜ 尾鷲中学校
⑭ 四日市市立桜小学校	㉝ 伊勢市まちづくり市民会議環境分科会 (中島小学校, 佐ノ小学校, 葛田小学校)	㉝ 尾鷲市立質田小学校
⑮ 川島地区社会福祉協議会	㉞ 伊勢市まちづくり市民会議環境分科会 (中島小学校, 佐ノ小学校, 葛田小学校)	㉞ 熊野市立飛鳥小学校
⑯ 川島小学校4年生	㉟ 鳥羽市環境課	㉞ 熊野市立五郷小学校
⑰ 川島小学校4年生	㊱ 鳥羽市環境課	㉟ しぜん・ふしぎ・ワンダーランド
⑱ 塩浜地区社会福祉協議会	㊲ 鳥羽市環境課	

水質階級		
I — きれいな水	III — きたない水	⊗ — 判定できず
II — 少しきたない水	IV — 大変きたない水	