

平成21年度 全国学力・学習状況調査について

○調査の概要

(1) 調査の目的

- ア 国が、全国的な義務教育の機会均等と水準向上の観点から、各地域における児童生徒の学力や学習状況をきめ細かく把握・分析することにより、教育及び教育施策の成果と課題を検証し、その改善を図る。
- イ 各教育委員会、学校等が、全国的な状況との関係において自らの教育及び教育施策の成果と課題を把握し、その改善を図るとともに、そのような取組を通じて、教育に関する継続的な検証改善サイクルを確立する。
- ウ 各学校が、各児童生徒の学力や学習状況を把握し、児童生徒への教育指導や学習状況の改善等に役立てる。

(2) 調査の対象学年

小学校第6学年及び中学校第3学年の全児童生徒
特別支援学校小学部第6学年及び中学部第3学年の該当児童生徒

(3) 調査の内容

①教科に関する調査

| 主として「知識」に関する問題 (国語A、算数・数学A) | 主として「活用」に関する問題 (国語B、算数・数学B) |
|--|---|
| <ul style="list-style-type: none"> 身に付けておかなければ後の学年等の学習内容に影響を及ぼす内容 実生活において不可欠であり、常に活用できるようにになっていることが望ましい知識・技能など | <ul style="list-style-type: none"> 知識・技能等を実生活の様々な場面に活用する力などにかかわる内容 様々な課題解決のための構想を立て、実践し、評価・改善する力などにかかわる内容など |

②生活習慣や学習環境に関する質問紙調査

| 児童生徒に対する調査 | 学校に対する調査 |
|------------------------------|------------------------------------|
| 学習意欲、学習方法、学習環境、生活の諸側面等に関する調査 | 指導方法に関する取組や人的・物的な教育条件の整備の状況等に関する調査 |

(4) 調査日時

平成21年4月21日(火)

(5) 4月21日に調査を実施した学校・児童生徒数〔三重県：公立〕

【小学校調査】

| | 対象学校数 | 実施学校数(実施率) | 児童生徒数 |
|-------------|-------|-------------|--------|
| 小学校 | 402校 | 401校(99.8%) | 17519人 |
| 特別支援学校(小学部) | 2校 | 2校(100%) | 2人 |

【中学校調査】

| | 対象学校数 | 実施学校数(実施率) | 児童生徒数 |
|-------------|-------|-------------|--------|
| 中学校 | 166校 | 155校(93.4%) | 15590人 |
| 特別支援学校(中学部) | 4校 | 4校(100%) | 13人 |

- 対象学校数と実施学校数に差があるのは、修学旅行中のために後日実施した学校があったことによる。

各教科の結果

[小学校]

| | 国語 | | 算数 | |
|------------------|----------------------------|----------------------------|----------------------------|----------------------------|
| | 国語 A 主として「知識」 に関する問題 | 国語 B 主として「活用」 に関する問題 | 算数 A 主として「知識」 に関する問題 | 算数 B 主として「活用」 に関する問題 |
| 全国(公立) 平均正答率 | 69.9% | 50.5% | 78.7% | 54.8% |
| 三重県(公立) 平均正答率 | 67.8% | 46.9% | 76.0% | 52.5% |
| 全国(公立) 平均正答数 | 12.6問／18問 | 5.1問／10問 | 14.2問／18問 | 7.7問／14問 |
| 三重県(公立) 平均正答数 | 12.2問／18問 | 4.7問／10問 | 13.7問／18問 | 7.3問／14問 |

- 国語 A (知識) について、今回出題された学習内容の知識・技能の定着に一部課題が見られる。
- 国語 B (活用) について、今回出題された学習内容に係る知識・技能を活用する力に課題がある。

- 算数 A (知識) について、今回出題された学習内容の知識・技能について更に身に付けさせる必要がある。
- 算数 B (活用) について、今回出題された学習内容に係る知識・技能を活用する力に課題がある。

[中学校]

| | 国語 | | 数学 | |
|------------------|----------------------------|----------------------------|----------------------------|----------------------------|
| | 国語 A 主として「知識」 に関する問題 | 国語 B 主として「活用」 に関する問題 | 数学 A 主として「知識」 に関する問題 | 数学 B 主として「活用」 に関する問題 |
| 全国(公立) 平均正答率 | 77.0% | 74.5% | 62.7% | 56.9% |
| 三重県(公立) 平均正答率 | 75.9% | 73.3% | 62.7% | 56.5% |
| 全国(公立) 平均正答数 | 25.4問／33問 | 8.2問／11問 | 20.7問／33問 | 8.5問／15問 |
| 三重県(公立) 平均正答数 | 25.1問／33問 | 8.1問／11問 | 20.7問／33問 | 8.5問／15問 |

- 国語 A (知識) について、今回出題された学習内容の知識・技能について更に身に付けさせる必要がある。
- 国語 B (活用) について、今回出題された学習内容に係る知識・技能を活用する力について更に身に付けさせる必要がある。

- 数学 A (知識) について、今回出題された学習内容の知識・技能の定着に一部課題が見られる。
- 数学 B (活用) について、今回出題された学習内容に係る知識・技能を活用する力に課題がある。

《調査結果概況》

小学校 国語 A

平成21年度全国学力・学習状況調査

調査結果概況 [国語A：主として知識]

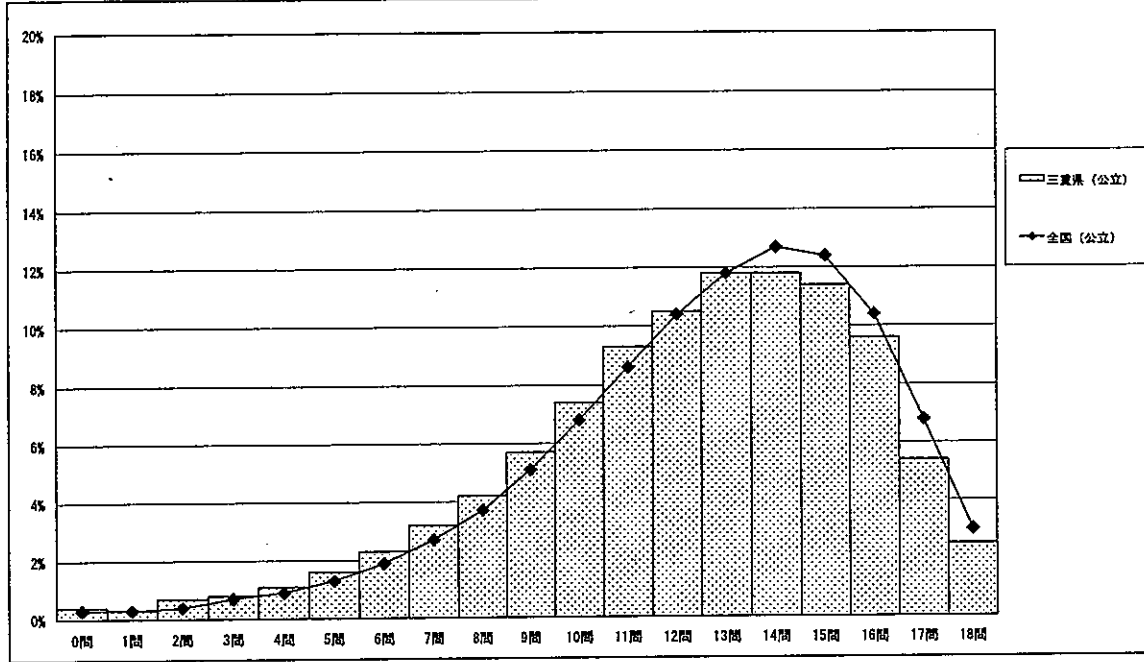
三重県一児童（公立）

小学校調査

以下の集計値／グラフは、4月21日に実施した調査の結果を集計した値である。

| | 児童数 | 平均正答数 | 平均正答率 (%) | 中央値 | 標準偏差 |
|----------|-----------|-----------|-----------|------|------|
| 三重県 (公立) | 17,515 | 12.2 / 18 | 67.8 | 13.0 | 3.5 |
| 全国 (公立) | 1,137,808 | 12.6 / 18 | 69.9 | 13.0 | 3.4 |

正答数分布グラフ (横軸：正答数、縦軸：割合)



| 正答数集計値 (左：児童数、右：割合(%)) | | |
|---------------------------|-------|------|
| 0問 | 70 | 0.4 |
| 1問 | 57 | 0.3 |
| 2問 | 116 | 0.7 |
| 3問 | 137 | 0.8 |
| 4問 | 196 | 1.1 |
| 5問 | 276 | 1.6 |
| 6問 | 399 | 2.3 |
| 7問 | 565 | 3.2 |
| 8問 | 743 | 4.2 |
| 9問 | 999 | 5.7 |
| 10問 | 1,293 | 7.4 |
| 11問 | 1,624 | 9.3 |
| 12問 | 1,843 | 10.5 |
| 13問 | 2,067 | 11.8 |
| 14問 | 2,066 | 11.8 |
| 15問 | 1,992 | 11.4 |
| 16問 | 1,681 | 9.6 |
| 17問 | 953 | 5.4 |
| 18問 | 438 | 2.5 |

小学校 国語 B

平成21年度全国学力・学習状況調査

調査結果概況 [国語B：主として活用]

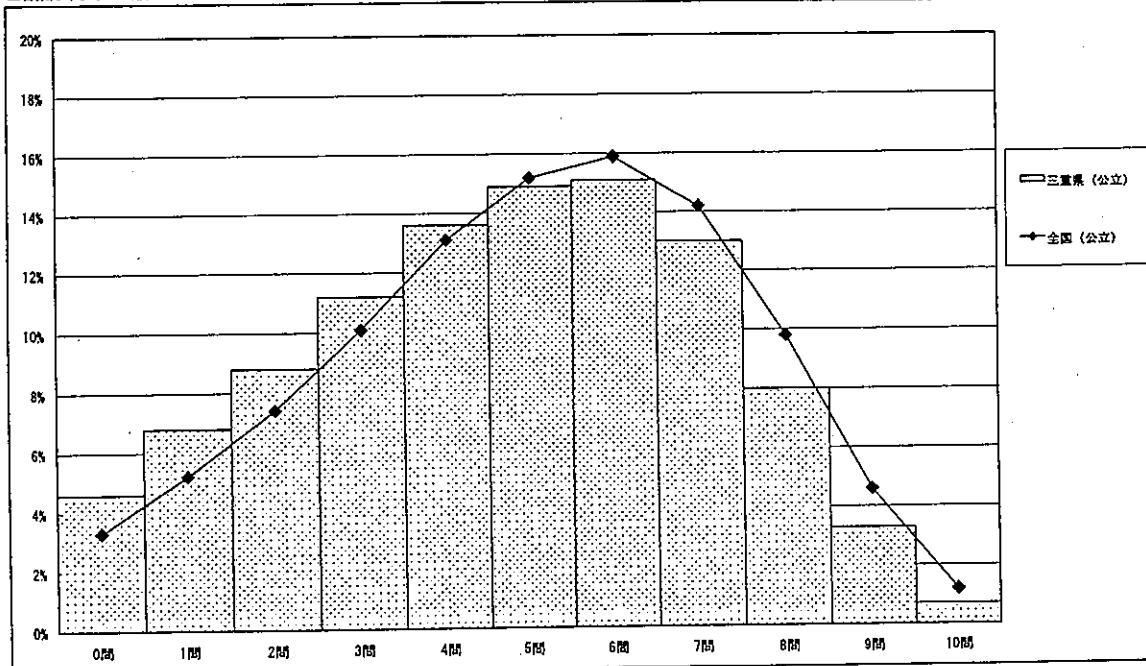
三重県一児童（公立）

小学校調査

以下の集計値／グラフは、4月21日に実施した調査の結果を集計した値である。

| | 児童数 | 平均正答数 | 平均正答率 (%) | 中央値 | 標準偏差 |
|----------|-----------|----------|-----------|-----|------|
| 三重県 (公立) | 17,512 | 4.7 / 10 | 46.9 | 5.0 | 2.4 |
| 全国 (公立) | 1,137,598 | 5.1 / 10 | 50.5 | 5.0 | 2.3 |

正答数分布グラフ (横軸：正答数、縦軸：割合)



| 正答数集計値 (左：児童数、右：割合(%)) | | |
|---------------------------|-------|------|
| 0問 | 803 | 4.6 |
| 1問 | 1,188 | 5.8 |
| 2問 | 1,537 | 8.8 |
| 3問 | 1,965 | 11.2 |
| 4問 | 2,381 | 13.6 |
| 5問 | 2,608 | 14.9 |
| 6問 | 2,650 | 15.1 |
| 7問 | 2,280 | 13.0 |
| 8問 | 1,400 | 8.0 |
| 9問 | 584 | 3.3 |
| 10問 | 115 | 0.7 |

《調査結果概況》

小学校 算数 A

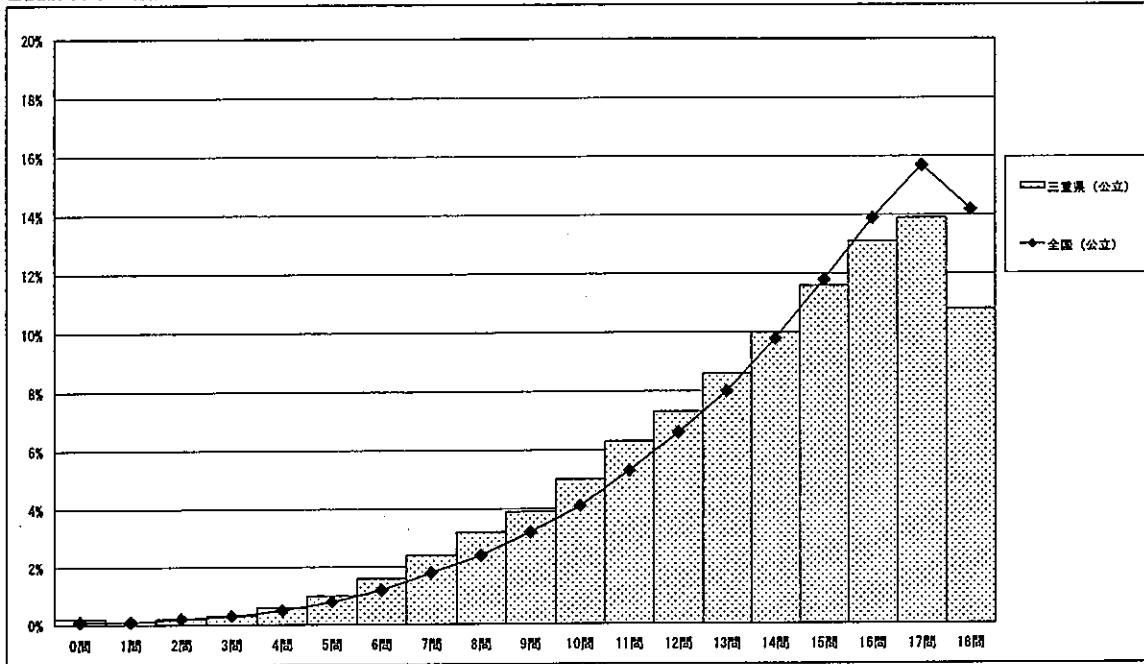
平成21年度全国学力・学習状況調査
調査結果概況 [算数A：主として知識]
三重県一児童（公立）

小学校調査

以下の集計値／グラフは、4月21日に実施した調査の結果を集計した値である。

| | 児童数 | 平均正答数 | 平均正答率 (%) | 中央値 | 標準偏差 |
|---------|-----------|-----------|-----------|------|------|
| 三重県（公立） | 17,521 | 13.7 / 18 | 76.0 | 14.0 | 3.5 |
| 全国（公立） | 1,137,844 | 14.2 / 18 | 78.7 | 15.0 | 3.4 |

正答数分布グラフ（横軸：正答数、縦軸：割合）



| 正答数集計値 (左：児童数 右：割合 (%)) | | |
|----------------------------|-------|------|
| 0問 | 28 | 0.2 |
| 1問 | 16 | 0.1 |
| 2問 | 29 | 0.2 |
| 3問 | 55 | 0.3 |
| 4問 | 105 | 0.6 |
| 5問 | 169 | 1.0 |
| 6問 | 281 | 1.6 |
| 7問 | 420 | 2.4 |
| 8問 | 567 | 3.2 |
| 9問 | 682 | 3.9 |
| 10問 | 881 | 5.0 |
| 11問 | 1,099 | 6.3 |
| 12問 | 1,277 | 7.3 |
| 13問 | 1,509 | 8.6 |
| 14問 | 1,752 | 10.0 |
| 15問 | 2,031 | 11.6 |
| 16問 | 2,294 | 13.1 |
| 17問 | 2,431 | 13.9 |
| 18問 | 1,895 | 10.8 |

小学校 算数 B

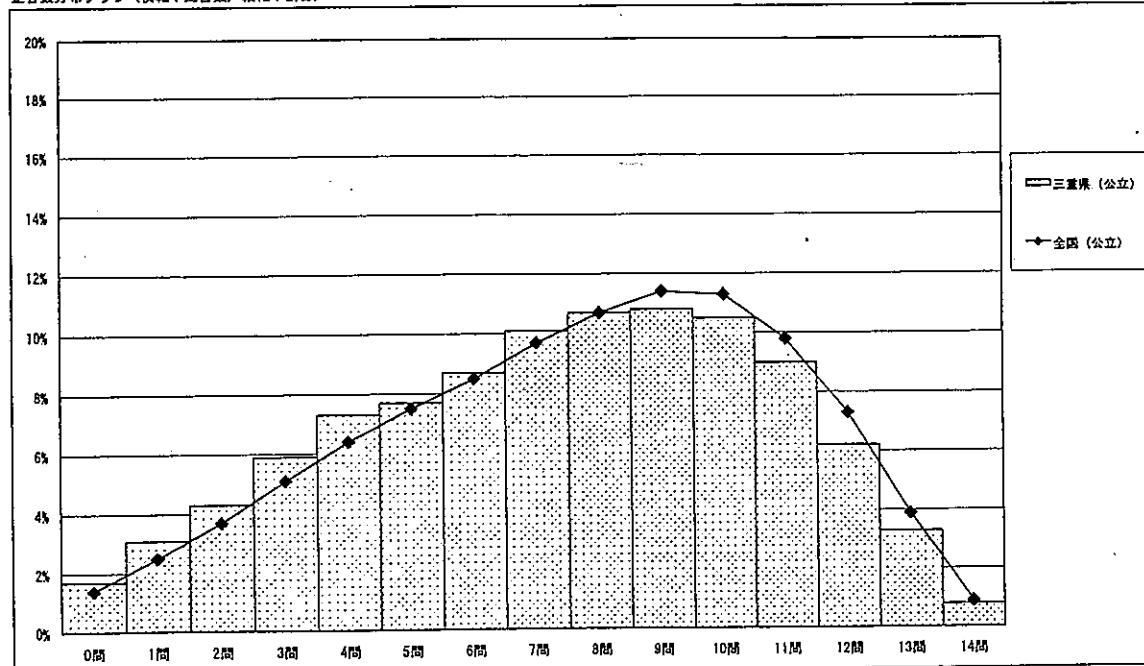
平成21年度全国学力・学習状況調査
調査結果概況 [算数B：主として活用]
三重県一児童（公立）

小学校調査

以下の集計値／グラフは、4月21日に実施した調査の結果を集計した値である。

| | 児童数 | 平均正答数 | 平均正答率 (%) | 中央値 | 標準偏差 |
|---------|-----------|----------|-----------|-----|------|
| 三重県（公立） | 17,513 | 7.3 / 14 | 52.5 | 8.0 | 3.3 |
| 全国（公立） | 1,137,624 | 7.7 / 14 | 54.8 | 8.0 | 3.3 |

正答数分布グラフ（横軸：正答数、縦軸：割合）



| 正答数集計値 (左：児童数 右：割合 (%)) | | |
|----------------------------|-------|------|
| 0問 | 302 | 1.7 |
| 1問 | 539 | 3.1 |
| 2問 | 758 | 4.3 |
| 3問 | 1,025 | 5.9 |
| 4問 | 1,270 | 7.3 |
| 5問 | 1,348 | 7.7 |
| 6問 | 1,515 | 8.7 |
| 7問 | 1,770 | 10.1 |
| 8問 | 1,877 | 10.7 |
| 9問 | 1,897 | 10.8 |
| 10問 | 1,839 | 10.5 |
| 11問 | 1,573 | 9.0 |
| 12問 | 1,083 | 6.2 |
| 13問 | 585 | 3.3 |
| 14問 | 132 | 0.8 |

《調査結果概況》

中学校 国語 A

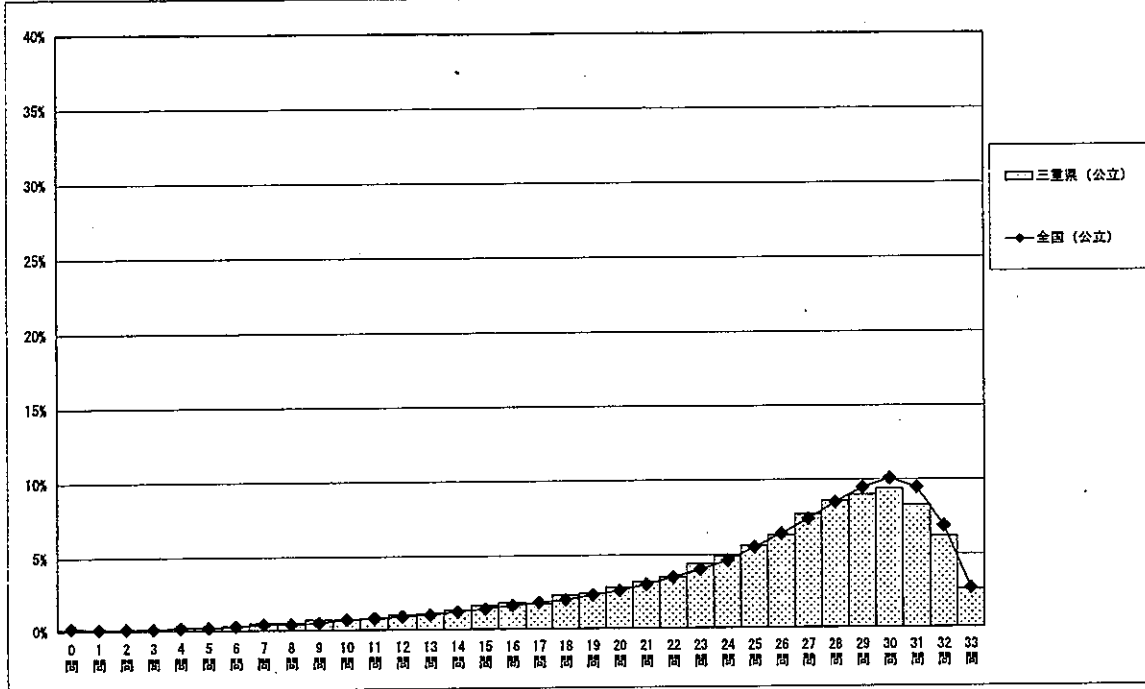
平成21年度全国学力・学習状況調査
 調査結果概況 [国語A：主として知識]
 三重県一生徒（公立）

中学校調査

以下の集計値／グラフは、4月21日に実施した調査の結果を集計した値である。

| | 生徒数 | 平均正答数 | 平均正答率 (%) | 中央値 | 標準偏差 |
|---------|-----------|-----------|-----------|------|------|
| 三重県（公立） | 15,586 | 25.1 / 33 | 75.9 | 27.0 | 6.2 |
| 全国（公立） | 1,033,291 | 25.4 / 33 | 77.0 | 27.0 | 6.1 |

正答数分布グラフ（横軸：正答数、縦軸：割合）



| 正答数集計値 (左：生徒数 右：割合(%)) | | |
|---------------------------|-------|-----|
| 0問 | 18 | 0.1 |
| 1問 | 7 | 0.0 |
| 2問 | 15 | 0.1 |
| 3問 | 18 | 0.1 |
| 4問 | 25 | 0.2 |
| 5問 | 31 | 0.2 |
| 6問 | 50 | 0.3 |
| 7問 | 71 | 0.5 |
| 8問 | 82 | 0.5 |
| 9問 | 106 | 0.7 |
| 10問 | 103 | 0.7 |
| 11問 | 124 | 0.8 |
| 12問 | 154 | 1.0 |
| 13問 | 171 | 1.1 |
| 14問 | 205 | 1.3 |
| 15問 | 252 | 1.6 |
| 16問 | 294 | 1.8 |
| 17問 | 265 | 1.7 |
| 18問 | 354 | 2.3 |
| 19問 | 377 | 2.4 |
| 20問 | 438 | 2.8 |
| 21問 | 504 | 3.2 |
| 22問 | 544 | 3.5 |
| 23問 | 693 | 4.4 |
| 24問 | 764 | 4.9 |
| 25問 | 859 | 5.5 |
| 26問 | 985 | 6.3 |
| 27問 | 1,194 | 7.7 |
| 28問 | 1,334 | 8.6 |
| 29問 | 1,403 | 9.0 |
| 30問 | 1,472 | 9.4 |
| 31問 | 1,300 | 8.3 |
| 32問 | 969 | 6.2 |
| 33問 | 407 | 2.6 |

中学校 国語 B

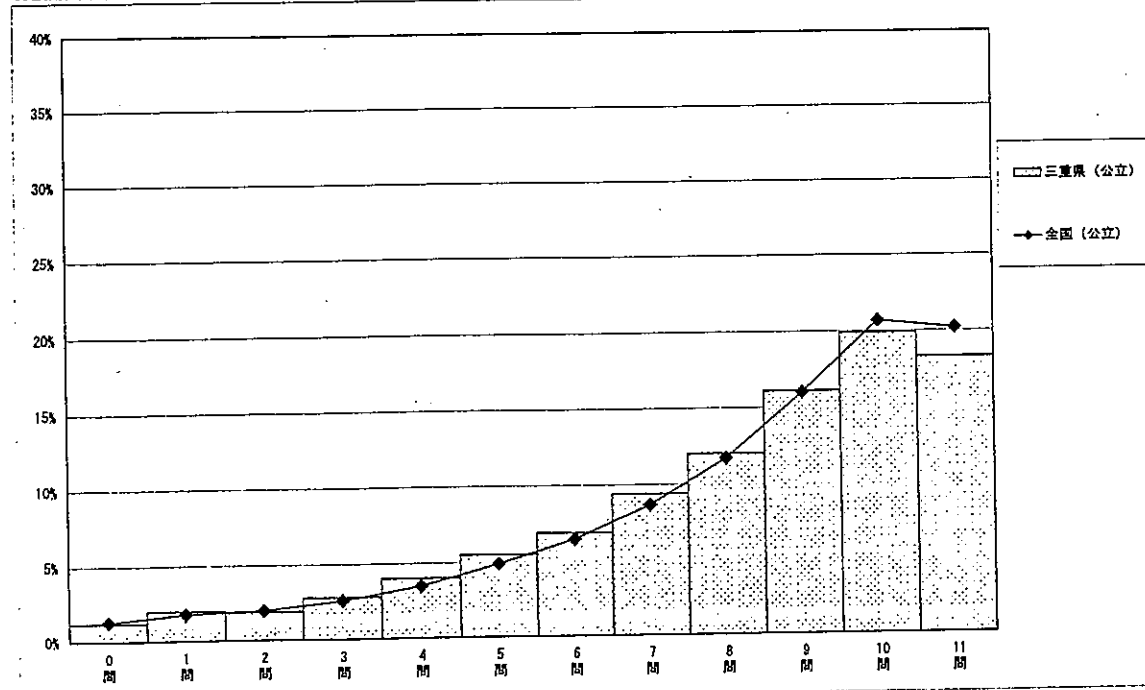
平成21年度全国学力・学習状況調査
 調査結果概況 [国語B：主として活用]
 三重県一生徒（公立）

中学校調査

以下の集計値／グラフは、4月21日に実施した調査の結果を集計した値である。

| | 生徒数 | 平均正答数 | 平均正答率 (%) | 中央値 | 標準偏差 |
|---------|-----------|----------|-----------|-----|------|
| 三重県（公立） | 15,590 | 8.1 / 11 | 73.3 | 9.0 | 2.7 |
| 全国（公立） | 1,033,703 | 8.2 / 11 | 74.5 | 9.0 | 2.7 |

正答数分布グラフ（横軸：正答数、縦軸：割合）



| 正答数集計値 (左：生徒数 右：割合(%)) | | |
|---------------------------|-------|------|
| 0問 | 192 | 1.2 |
| 1問 | 311 | 2.0 |
| 2問 | 292 | 1.9 |
| 3問 | 442 | 2.8 |
| 4問 | 626 | 4.0 |
| 5問 | 855 | 5.5 |
| 6問 | 1,069 | 6.9 |
| 7問 | 1,459 | 9.4 |
| 8問 | 1,867 | 12.0 |
| 9問 | 2,517 | 16.1 |
| 10問 | 3,101 | 19.9 |
| 11問 | 2,859 | 18.3 |

《調査結果概況》

中学校 数学 A

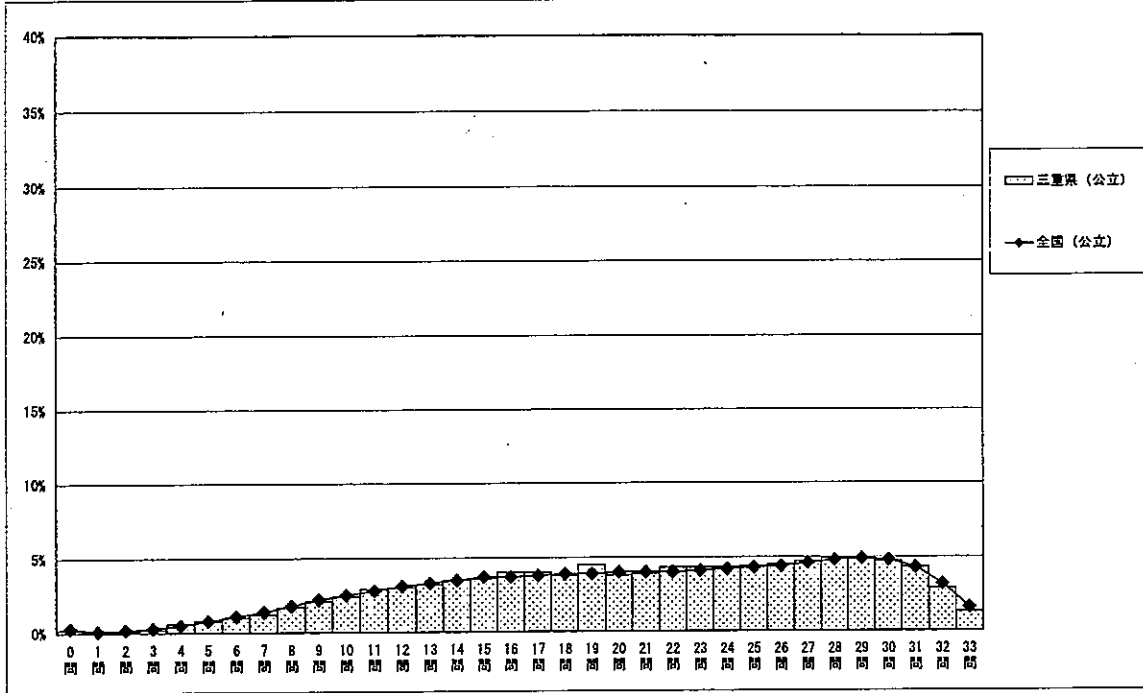
平成21年度全国学力・学習状況調査
調査結果概況 [数学A：主として知識]
三重県一生徒（公立）

中学校調査

以下の集計値／グラフは、4月21日に実施した調査の結果を集計した値である。

| | 生徒数 | 平均正答数 | 平均正答率 (%) | 中央値 | 標準偏差 |
|----------|-----------|-----------|-----------|------|------|
| 三重県 (公立) | 15,593 | 20.7 / 33 | 62.7 | 21.0 | 7.5 |
| 全国 (公立) | 1,033,885 | 20.7 / 33 | 62.7 | 21.0 | 7.6 |

正答数分布グラフ (横軸：正答数、縦軸：割合)



| 正答数集計値 | | |
|---------|----------|-----|
| (左：生徒数) | 右：割合 (%) | |
| 0問 | 30 | 0.2 |
| 1問 | 15 | 0.1 |
| 2問 | 23 | 0.1 |
| 3問 | 35 | 0.2 |
| 4問 | 97 | 0.6 |
| 5問 | 124 | 0.8 |
| 6問 | 152 | 1.0 |
| 7問 | 190 | 1.2 |
| 8問 | 268 | 1.7 |
| 9問 | 335 | 2.1 |
| 10問 | 379 | 2.4 |
| 11問 | 446 | 2.9 |
| 12問 | 474 | 3.0 |
| 13問 | 495 | 3.2 |
| 14問 | 551 | 3.5 |
| 15問 | 558 | 3.6 |
| 16問 | 618 | 4.0 |
| 17問 | 617 | 4.0 |
| 18問 | 592 | 3.8 |
| 19問 | 705 | 4.5 |
| 20問 | 589 | 3.8 |
| 21問 | 610 | 3.9 |
| 22問 | 671 | 4.3 |
| 23問 | 665 | 4.3 |
| 24問 | 663 | 4.3 |
| 25問 | 683 | 4.4 |
| 26問 | 696 | 4.5 |
| 27問 | 731 | 4.7 |
| 28問 | 771 | 4.9 |
| 29問 | 757 | 4.9 |
| 30問 | 729 | 4.7 |
| 31問 | 666 | 4.3 |
| 32問 | 449 | 2.9 |
| 33問 | 209 | 1.3 |

中学校 数学 B

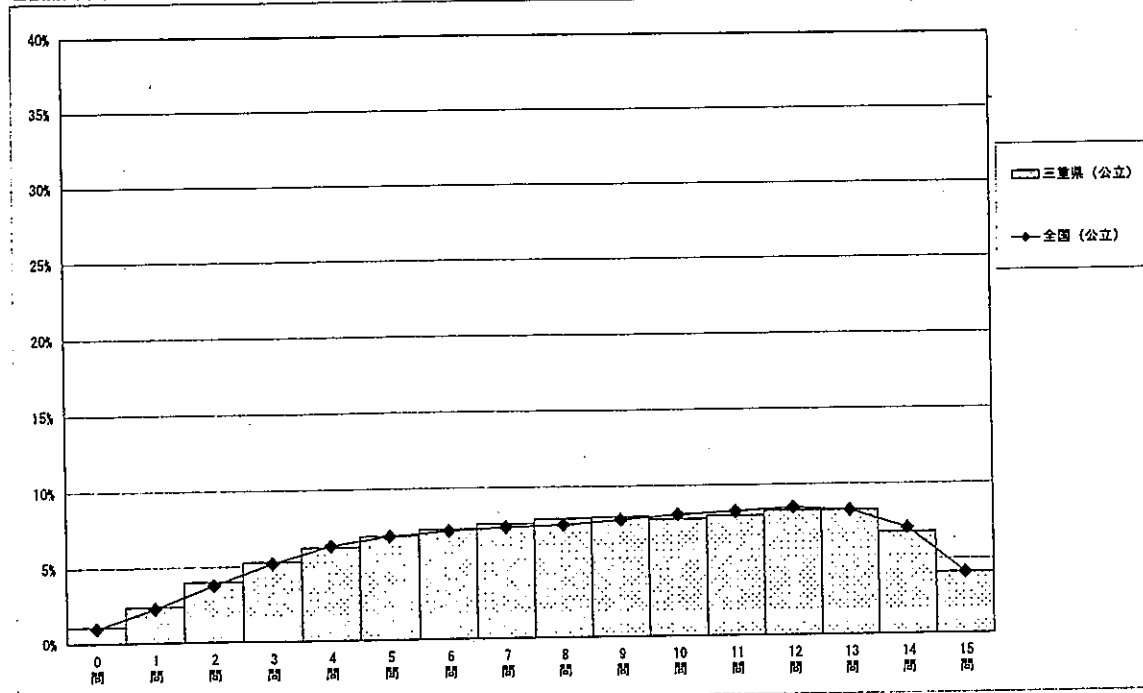
平成21年度全国学力・学習状況調査
調査結果概況 [数学B：主として活用]
三重県一生徒（公立）

中学校調査

以下の集計値／グラフは、4月21日に実施した調査の結果を集計した値である。

| | 生徒数 | 平均正答数 | 平均正答率 (%) | 中央値 | 標準偏差 |
|----------|-----------|----------|-----------|-----|------|
| 三重県 (公立) | 15,603 | 8.5 / 15 | 56.5 | 9.0 | 3.9 |
| 全国 (公立) | 1,033,909 | 8.5 / 15 | 56.9 | 9.0 | 3.9 |

正答数分布グラフ (横軸：正答数、縦軸：割合)



| 正答数集計値 | | |
|---------|----------|-----|
| (左：生徒数) | 右：割合 (%) | |
| 0問 | 167 | 1.1 |
| 1問 | 382 | 2.4 |
| 2問 | 630 | 4.0 |
| 3問 | 824 | 5.3 |
| 4問 | 960 | 6.2 |
| 5問 | 1,072 | 6.9 |
| 6問 | 1,138 | 7.3 |
| 7問 | 1,193 | 7.6 |
| 8問 | 1,225 | 7.9 |
| 9問 | 1,251 | 8.0 |
| 10問 | 1,217 | 7.8 |
| 11問 | 1,255 | 8.0 |
| 12問 | 1,301 | 8.3 |
| 13問 | 1,290 | 8.3 |
| 14問 | 1,066 | 6.8 |
| 15問 | 632 | 4.1 |