

平成27年度全国学力・学習状況調査結果の分析について (児童生徒・学校質問紙調査結果とのクロス分析等)

1	学校の組織的な取組	1
(1)	全国学力・学習状況調査、みえスタディ・チェック、ワークシートの3点セットの活用について	1
(2)	学校訪問の取組について	1
(3)	めあて・振り返る活動の設定(ノート指導を含む)、校長の見回り等組織的な取組について	2
(4)	指導方法について	3
	① 発展的な学習の指導等について	
	② 実践推進校との関係について	
	【参考】通塾との関係について	
(5)	日本語指導が必要な児童生徒の在籍数との関係について	4
(6)	自校採点の取組について	4
(7)	あきらめずに取り組むこととの関係について	5
2	家庭・地域との関わり	5
(1)	学校質問紙調査結果の公表について	5
(2)	コミュニティ・スクール、学校支援地域本部との関係について	5
(3)	宿題の出し方について	6
(4)	生活習慣・読書習慣チェックシートの取組について	7
(5)	就学援助を受けている児童生徒の在籍割合との関係について	7
＜参考＞		
図表 1	日本語指導が必要な児童生徒の在籍数との関係について	8
図表 2	コミュニティ・スクール、学校支援地域本部との関係について	9
図表 3	就学援助を受けている児童生徒の在籍割合との関係について	12

1 学校の組織的な取組

(1) 全国学力・学習状況調査、みえスタディ・チェック、ワークシートの3点セットの活用について

項目	指標	結果
3点セット活用	活用校と未活用校での全国平均正答率との差	<ul style="list-style-type: none"> 活用校（H26：約7割）では、小中学校とも全教科（特に小中とも国B）で、<u>全国平均との差の改善が大きい傾向</u>。 （例）小算A：活 1.9（未 1.4） 小国B：活 3.4（未 3.0） 中国B：活 0.8（未 -0.02）

項目	指標	結果
みえスタディ・チェック実施	実施校と未実施校での全国平均正答率との差	<ul style="list-style-type: none"> 実施校（H26：約8割）では、大半の教科（特に中学校数学）で、<u>全国平均との差の改善が大きい傾向</u>。 （例）小国A：実 0.16（未 -1.2） 小国B：実 0.13（未 1.2） 中数B：実 0.53（未 -2.0）

(2) 学校訪問の取組について

項目	指標	結果
小学校 257 校訪問	訪問校と未訪問校での全国平均正答率との差	<ul style="list-style-type: none"> 訪問校（H26：小学校の約2/3）では、全教科で、<u>全国平均との差の改善が大きい傾向</u>。 （例）小国A：訪 1.2（未 0.8） 小算B：訪 1.9（未 0.6）

(3) めあて・振り返る活動の設定（ノート指導を含む）、校長の見回り等組織的な取組について

項目	指標	結果
授業でのめあての提示・振り返る活動の設定 【児童質問紙（小） ・学校質問紙（小）】	肯定的な回答と平均正答率	<ul style="list-style-type: none"> ・小学校では、全国、三重県ともに、<u>めあて・振り返りの指導や受止めに肯定的な回答を行っている学校・児童ほど、全教科で、平均正答率が高い傾向。</u>
めあてとまとめのノート記載（※H27 新規追加） 【同上】	同上	<ul style="list-style-type: none"> ・本年度から新たに質問項目に加わった、めあて・振り返りを「ノートに書いていた（書くよう指導した）」については、上記にもまして、<u>肯定的回答と平均正答率との間に関係性が高い傾向。</u> (参考) めあて・振り返りノート記載 小：児童 83.1（全国 87.1） 学校 87.2（全国 94.1） 中：生徒 64.4（全国 73.7） 学校 67.7（全国 81.9）
校長の見回り 【学校質問紙（小）】	実施頻度と平均正答率	<ul style="list-style-type: none"> ・全国の小学校では、実施頻度に応じて、全教科で平均正答率が高い傾向。三重県では、<u>実施頻度は大幅に改善したものの、平均正答率との関連は必ずしも大きくない</u>ことから、質的充実を図ることが必要。

(4) 指導方法について

① 発展的な学習の指導等について

項目	指標	結果
発展的な学習の指導 (小・国、算数・数学) 【学校質問紙】	回答ごとの平均正答率	・三重県では、左記項目について、 <u>実施回数が多いほど平均正答率が高い傾向。</u>
補充的な学習の指導 (数学) 【学校質問紙 (中)】		・なお、習熟度別少人数指導については、実施率が1割(全国的にも2～3割)前後に留まること等もあり、必ずしも明確な傾向が見られず(特に小学校)、今後の検討課題。

② 実践推進校との関係について

項目	指標	結果
実践推進校 100 校	指定前 (H26 調査) と指定後 (H27 調査) の平均正答率の全国平均との差	・指定校では、課題を抱えるところが少なくない中、全国平均との差が全教科で改善し、 <u>特に算数・数学では、差の改善が大きい傾向。</u> (例) 小算B：指 1.7 (非 1.2) 中国B：指 0.7 (非 0.5) 中数B：指 1.4 (非 0.4)

【参考】通塾との関係について

項目	指標	結果
通塾状況 【児童生徒質問紙】	回答ごとの割合	・全国でも、三重県でも、通塾している児童生徒(小 52% (全国 47%)、中 68% (全国 61%))のうち、小中学校とも、学校の勉強で分からなかった内容を勉強している割合(15%前後)より、学校の勉強より難しい内容を勉強している割合(小：約半数、中：約 1/3)

		<p>の方が多。</p> <p>(なお、三重県では、全国に比べ、僅差ではあるが、小学校では分からない内容、中学校では難しい内容の割合が多い。)</p> <ul style="list-style-type: none"> ・通塾している場合、<u>難しい内容を勉強しているときや、中学数学等で、平均正答率が高い傾向。</u>
--	--	---

(5) 日本語指導が必要な児童生徒の在籍数との関係について

項目	指標	結果
日本語指導が必要な児童生徒	在籍数と平均正答率、学校質問紙の回答	<ul style="list-style-type: none"> ・日本語指導が必要な児童生徒の<u>在籍数と平均正答率との間には明確な関係性は見られない</u> (図表1参照)。 ・なお、平均正答率の高い学校では、読書指導、地域による学校支援、家庭学習指導、体験を通じた授業、言語活動などの取組が、学校全体で行われている傾向。

(6) 自校採点の取組について

項目	指標	結果
全国学力・学習状況調査の自校分析結果に係る学校全体での活用【学校質問紙】	肯定的な回答と平均正答率	<ul style="list-style-type: none"> ・自校採点実施校は、大幅に増加 (H26: 約5割→H27: 約9割)。小中学校ともに、対象学年・教科だけでなく学校全体で活用している割合が高くなっており (小学校でも全国平均を上回った)、<u>全教科で、平均正答率との関係も強く見られる傾向。</u>

(7) あきらめずに取り組むこととの関係について

項目	指標	結果
文章で解答する問題（国語）や、言葉や数式を使ってわけや求め方を書く問題（算数・数学）に、どのように解答したか 【児童生徒質問紙】	肯定的回答の割合の 全国平均との差 (参考) 選択肢概要 1 全問最後まで努力 2 途中であきらめた 3 まったく解答せず	・校種、教科に関わらず、 <u>最後まで解答しようと努力した児童生徒の割合が増加し、全国平均との差の改善が大きい傾向。</u> (例)小国：1.9 H26:74.7(全国差 -1.4) H27:78.2(全国差 0.5) 中数：3.7 H26:56.8(全国差 -0.9) H27:54.1(全国差 2.8)

2 家庭・地域との関わり

(1) 学校質問紙調査結果の公表について

項目	指標	結果
学校質問紙調査結果の公表	公表校と未公表校での 全国平均との差	・公表校（H26：約3割）のうち、 <u>小学校では、全国平均との差の改善が見られる傾向。</u> (例) 小国B：公 3.2（未 3.1） 小算A：公 1.9（未 1.6） 中国A：公-0.2（未 0.8）

(2) コミュニティ・スクール、学校支援地域本部との関係について

- コミュニティ・スクールと学校支援地域本部については、地方創生のために、開かれた学校づくりはもとより、学校を核とした地域づくりに向けて、学力向上を含む、多面的な機能の発揮が期待されているところ。

質問紙への回答状況などを含め、更に総合的に分析を進める必要があるが、全国の平均正答率との差に係る経年変化（図表2参照）からは、コミュニティ・スクール、学校支援地域本部のいずれについても、特に小学校で着実に成果をあげている傾向が伺える一方、今後、国による制度変更・支援策拡充に係る動向も踏まえながら、中学校（区）に着目した推進策も検討していくことが必要。

項目	指標	結果
保護者や地域住民への調査結果の公表 【学校質問紙】	指定校と指定校以外での学校質問紙への回答	・小中学校とも指定校が大きく上回っている（なお、伸び率も同様）。 小 指定校 51.3% 非指定校 25.7% 中 指定校 46.7% 非指定校 24.7%
保護者や地域住民への調査結果を踏まえた学力向上の働きかけ 【学校質問紙】	同上	・小中学校とも指定校が大きく上回っている（なお、伸び率も同様）。 小 指定校 33.3% 非指定校 14.9% 中 指定校 20.0% 非指定校 11.6%
学校支援ボランティアの仕組みによる保護者や地域住民が教育活動への参加 【学校質問紙】	同上	・小中学校とも指定校が大きく上回っている（なお、伸び率も同様）。 小 指定校 71.8% 非指定校 33.4% 中 指定校 26.7% 非指定校 23.3%

(3) 宿題の出し方について

項目	指標	結果
家庭学習の仕方 (計画的、宿題、予習、復習) 【児童生徒質問紙】	肯定的な回答と平均正答率	・全国、三重県ともに、校種、教科に関わらず、肯定的な回答を行っている児童生徒ほど、全教科で、平均正答率が高い傾向。
家庭学習の課題(宿題)の出し方 【学校質問紙】	同上	・全国の小中学校では、下記のいずれについても、肯定的な回答を行った学校では、平均正答率が高い傾向（ただし、中学校では一部、関係性がやや弱いものもある）。 ①宿題をよく与えた。 ②与えた宿題について、評価・指導を行った。 ③保護者に対して、家庭学習を促すよう働きかけを行った。 ④宿題の与え方について、校内の教職員で共通理解を図った。 ⑤調べたり文章を書いたりする宿題を与えた。

		<p>⑥家庭学習の方法を、具体例を挙げながら教えた。</p> <p>・三重県でも、<u>小学校では、③を除き基本的に関連性が見られるが、中学校では全般的に、平均正答率との関連が大きくない傾向。</u></p>
--	--	--

(4) 生活習慣・読書習慣チェックシートの取組について

項目	指標	結果
チェックシート実施	実施校と未実施校での全国平均正答率との差	<p>・実施校（H26：約8割）のうち、<u>小学校では、全教科で、全国平均との差の改善が大きい傾向。</u></p> <p>（例）小国B：実0.50（未-0.36） 小算A：実0.51（未-1.09） 中国A：実-0.12（未0.01）</p>

(5) 就学援助を受けている児童生徒の在籍割合との関係について

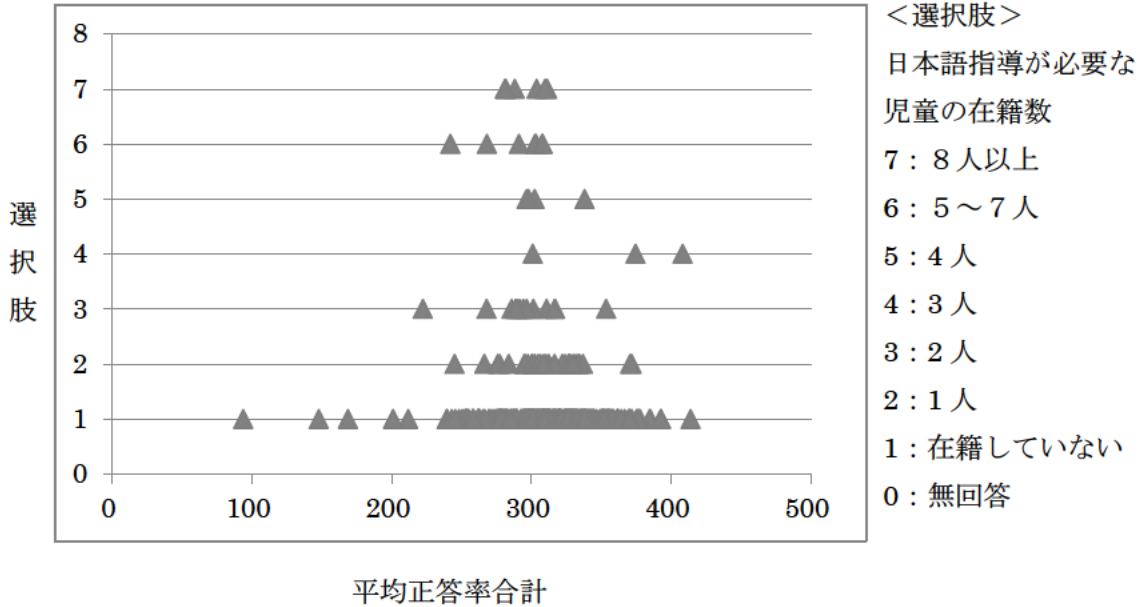
項目	指標	結果
就学援助を受けている児童生徒	在籍割合と平均正答率、学校質問紙の回答	<p>・就学援助を受けている児童生徒の<u>在籍割合と平均正答率との間には明確な関係性は見られない</u>（図表3参照）。</p> <p>・ただし、就学援助を受けている児童生徒の割合が高い学校は、各校の平均正答率のばらつきが見られ、平均正答率の高い学校では、校内研修、言語活動、学習規律、ICT利活用、放課後等の学習サポートなどの取組が、学校全体で行われている傾向。</p>

<参考>

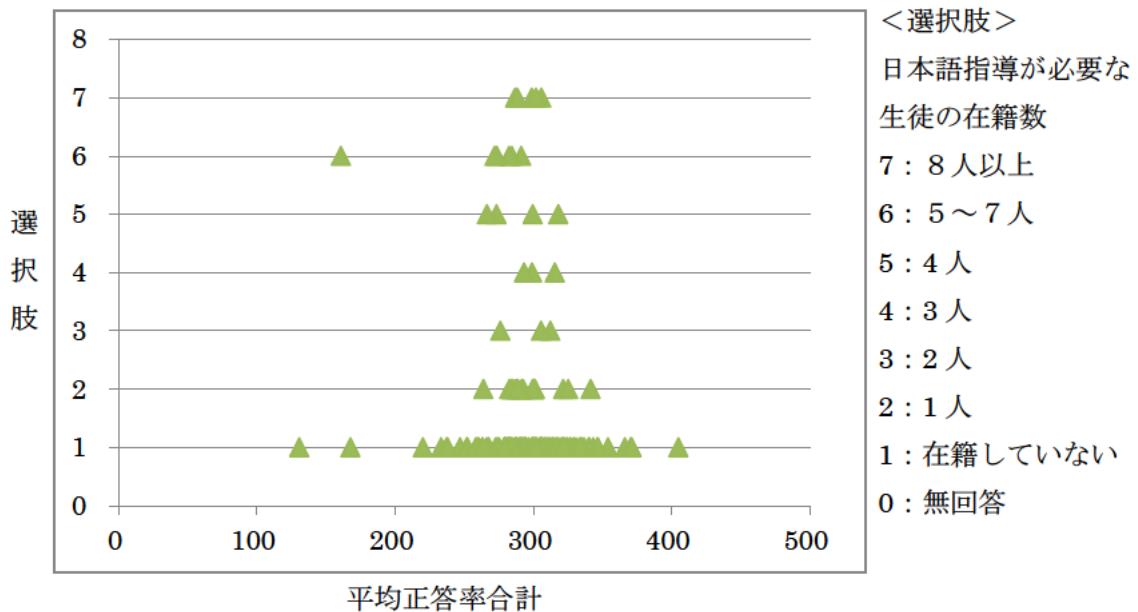
図表 1

《日本語指導が必要な児童生徒の在籍数との関係について》

調査対象である第6学年のうち、
日本語指導が必要な児童の在籍数と平均正答率との関係【小学校】



調査対象である第6学年のうち、
日本語指導が必要な生徒の在籍数と平均正答率との関係【中学校】



図表2-①

<コミュニティ・スクール、学校支援地域本部との関係について>

【コミュニティ・スクール】

全国と指定校の4教科の平均正答率の差による検証

コミュニティ・スクール指定校：小学校39校、中学校15校（平成27年3月31日現在）

	小学校				中学校			
	国語A	国語B	算数A	算数B	国語A	国語B	数学A	数学B
H25 ↓ H26	◎	◎	○	◎	◎	◎	◎	◎
H26 ↓ H27	○	○	○	×	◎	×	×	×
H21 ↓ H27	×	◎	○	○	◎	◎	◎	○

- ◎…全国と指定校との差が縮まっており、非指定校よりも差が大きい。
- …全国と指定校との差が縮まっているが、非指定校よりは差が小さい。
- △…全国と指定校との差が広がっているが、非指定校より差が小さい。
- ×
- …全国と設置校との差が広がっており、非指定校と全国との差が同じ。

【学校支援地域本部】

全国と設置校の4教科の平均正答率の差による検証

学校支援地域本部設置校：小学校148校、中学校50校（平成27年3月31日現在）

	小学校				中学校			
	国語A	国語B	算数A	算数B	国語A	国語B	数学A	数学B
H25 ↓ H26	×	◎	◎	○	○	×	○	○
H26 ↓ H27	◎	◎	○	◎	◎	◎	—	◎
H21 ↓ H27	◎	◎	○	◎	◎	×	×	×

- ◎…全国と設置校との差が縮まっており、非指定校よりも差が大きい。
- …全国と設置校との差が縮まっているが、非指定校よりは差が小さい。
- △…全国と設置校との差が広がっているが、非指定校より差が小さい。
- ×
- …全国と設置校との差が広がっており、非指定校と全国との差が同じ。

※統計の整合性を図るため、平成21年度及び平成27年度ともに設置されている学校とする。

全国と指定校の4教科の平均正答率（H25→H26）

小学校									中学校								
	国語A		国語B		算数A		算数B			国語A		国語B		数学A		数学B	
	H25	H26	H25	H26	H25	H26	H25	H26		H25	H26	H25	H26	H25	H26	H25	H26
指定校	59.6	70.1	45.5	54.4	75.4	76.7	54.6	57.5	指定校	73.3	77.9	66.3	50.4	61.4	67.5	36.9	59.4
全国との差	-3.1	-2.8	-3.9	-1.1	-1.8	-1.4	-3.8	-0.7	全国との差	-3.1	-1.5	-1.1	-0.6	-2.3	0.1	-4.6	-0.4
指定校以外	59.8	69.3	46.0	52.0	75.1	76.5	54.8	55.9	指定校以外	75.0	78.6	65.6	49.5	63.1	67.6	39.4	58.9
全国との差	-2.9	-3.6	-3.4	-3.5	-2.1	-1.6	-3.6	-2.3	全国との差	-1.4	-0.8	-1.8	-1.5	-0.6	0.2	-2.1	-0.9
三重県	60.3	69.6	46.7	52.5	75.8	76.2	55.3	56.0	三重県	75.0	78.0	65.8	49.0	63.2	67.1	39.3	58.3
全国	62.7	72.9	49.4	55.5	77.2	78.1	58.4	58.2	全国	76.4	79.4	67.4	51.0	63.7	67.4	41.5	59.8

全国と指定校の4教科の平均正答率（H26→H27）

小学校									中学校								
	国語A		国語B		算数A		算数B			国語A		国語B		数学A		数学B	
	H26	H27	H26	H27	H26	H27	H26	H27		H26	H27	H26	H27	H26	H27	H26	H27
指定校	70.1	68.0	54.4	66.2	76.7	74.0	57.5	43.5	指定校	77.9	75.1	50.4	65.1	67.5	63.5	59.4	39.7
全国との差	-2.8	-2.0	-1.1	0.8	-1.4	-1.2	-0.7	-1.5	全国との差	-1.5	-0.7	-0.6	-0.7	0.1	-0.9	-0.4	-1.9
指定校以外	69.3	67.5	52.0	65.1	76.5	75.2	55.9	44.3	指定校以外	78.6	75.3	49.5	64.5	67.6	64.3	58.9	41.0
全国との差	-3.6	-2.5	-3.5	-0.3	-1.6	0	-2.3	-0.7	全国との差	-0.8	-0.5	-1.5	-1.3	0.2	-0.1	-0.9	-0.6
三重県	69.6	68.0	52.5	65.3	76.2	74.8	56.0	44.1	三重県	78.0	75.0	49.0	64.3	67.1	64.3	58.3	40.6
全国	72.9	70.0	55.5	65.4	78.1	75.2	58.2	45.0	全国	79.4	75.8	51.0	65.8	67.4	64.4	59.8	41.6

全国と指定校の4教科の平均正答率（H21→H27）

小学校									中学校								
	国語A		国語B		算数A		算数B			国語A		国語B		数学A		数学B	
	H21	H27	H21	H27	H21	H27	H21	H27		H21	H27	H21	H27	H21	H27	H21	H27
指定校	68.2	68.0	46.4	66.2	75.9	74.0	52.6	43.5	指定校	74.1	75.1	71.2	65.1	59.8	63.5	54.9	39.7
全国との差	-1.7	-2.0	-4.1	0.8	-2.8	-1.2	-2.2	-1.5	全国との差	-2.9	-0.7	-3.3	-0.7	-2.9	-0.9	-2.0	-1.9
指定校以外	67.3	67.5	46.5	65.1	75.6	75.2	51.9	44.3	指定校以外	76.1	75.3	73.3	64.5	62.4	64.3	56.1	41.0
全国との差	-2.6	-2.5	-4.0	-0.3	-3.1	0	-2.9	-0.7	全国との差	-0.9	-0.5	-1.2	-1.3	-0.3	-0.1	-0.8	-0.6
三重県	67.8	68.0	46.9	65.3	76.0	74.8	52.5	44.1	三重県	75.9	75.0	73.3	64.3	62.7	64.3	56.5	40.6
全国	69.9	70.0	50.5	65.4	78.7	75.2	54.8	45.0	全国	77.0	75.8	74.5	65.8	62.7	64.4	56.9	41.6

全国と指定校の4教科の平均正答率（H25→H26）

小学校									中学校								
	国語A		国語B		算数A		算数B			国語A		国語B		数学A		数学B	
	H25	H26	H25	H26	H25	H26	H25	H26		H25	H26	H25	H26	H25	H26	H25	H26
指定校	59.6	70.2	45.7	52.9	75.2	76.6	54.9	56.2	指定校	74.4	78.0	65.7	49.1	62.8	67.0	38.9	58.5
全国との差	-0.7	-2.7	-3.7	-2.6	-2.0	-1.5	-3.5	-2.0	全国との差	-2.0	-1.4	-1.7	-1.9	-0.9	-0.4	-2.6	-1.3
指定校以外	60.3	68.9	46.4	51.9	76.3	76.5	54.9	56.0	指定校以外	75.0	78.8	65.7	49.8	63.0	67.8	39.3	59.2
全国との差	-2.4	-4.0	-3.0	-3.6	-0.8	-1.6	-3.5	-2.2	全国との差	-1.4	-0.6	-1.7	-1.2	-0.7	0.4	-2.2	-0.6
三重県	60.3	69.6	46.7	52.5	75.8	76.2	55.3	56.0	三重県	75.0	78.0	65.8	49.0	63.2	67.1	39.3	58.3
全国	62.7	72.9	49.4	55.5	77.2	78.1	58.4	58.2	全国	76.4	79.4	67.4	51.0	63.7	67.4	41.5	59.8

全国と指定校の4教科の平均正答率（H26→H27）

小学校									中学校								
	国語A		国語B		算数A		算数B			国語A		国語B		数学A		数学B	
	H26	H27	H26	H27	H26	H27	H26	H27		H26	H27	H26	H27	H26	H27	H26	H27
指定校	70.2	68.5	52.9	66.2	76.6	75.0	56.2	44.7	指定校	78.0	75.2	49.1	64.4	67.0	63.7	58.5	40.5
全国との差	-2.7	-1.5	-2.6	0.8	-1.5	-0.2	-2.0	-0.3	全国との差	-1.4	-0.6	-1.9	-1.4	-0.4	-0.7	-1.3	-1.1
指定校以外	68.9	67.0	51.9	64.5	76.5	75.1	56.0	43.9	指定校以外	78.8	75.2	49.8	64.7	67.8	64.5	59.2	41.1
全国との差	-4.0	-3.0	-3.6	-0.9	-1.6	-0.2	-2.2	-1.1	全国との差	-0.6	-0.6	-1.2	-1.5	0.4	0.1	-0.6	-0.5
三重県	69.6	68.0	52.5	65.3	76.2	74.8	56.0	44.1	三重県	78.0	75.0	49.0	64.3	67.1	64.3	58.3	40.6
全国	72.9	70.0	55.5	65.4	78.1	75.2	58.2	45.0	全国	79.4	75.8	51.0	65.8	67.4	64.4	59.8	41.6

全国と指定校の4教科の平均正答率（H21→H27）

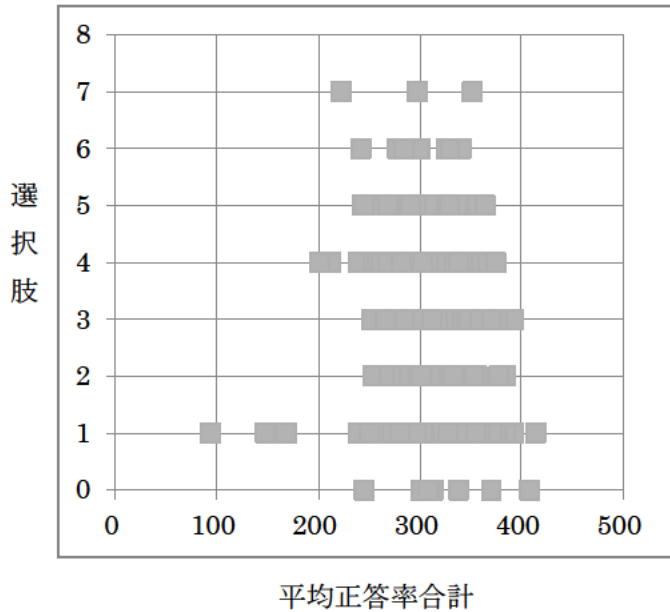
小学校									中学校								
	国語A		国語B		算数A		算数B			国語A		国語B		数学A		数学B	
	H21	H27	H21	H27	H21	H27	H21	H27		H21	H27	H21	H27	H21	H27	H21	H27
設置校	67.5	68.5	47.2	66.2	75.7	75.0	52.2	44.7	設置校	75.7	75.2	73.3	64.4	62.2	63.7	56.5	40.5
全国との差	-2.4	-1.5	-3.3	0.8	-3.0	-0.2	-2.6	-0.3	全国との差	-1.3	-0.6	-1.2	-1.4	-0.5	-0.7	-0.4	-1.1
未設置校	67.3	67.0	46.0	64.5	75.6	75.1	51.8	43.9	未設置校	75.9	75.2	73.0	64.7	62.2	64.5	55.8	41.1
全国との差	-2.6	-3.0	-4.5	-0.9	-3.1	-0.2	-3.0	-1.1	全国との差	-1.1	-0.6	-1.5	-1.5	-0.5	0.1	-1.1	-0.5
三重県	67.8	68.0	46.9	65.3	76.0	74.8	52.5	44.1	三重県	75.9	75.0	73.3	64.3	62.7	64.3	56.5	40.6
全国	69.9	70.0	50.5	65.4	78.7	75.2	54.8	45.0	全国	77.0	75.8	74.5	65.8	62.7	64.4	56.9	41.6

図表 3

《就学援助を受けている児童生徒の在籍割合との関係について》

調査対象である第6学年の児童のうち、

就学援助を受けている児童の在籍割合と平均正答率との関係【小学校】



＜選択肢＞

就学援助を受けている児童
の在籍割合

7：50%以上

6：30%以上 50%未満

5：20%以上 30%未満

4：10%以上 20%未満

3：5%以上 10%未満

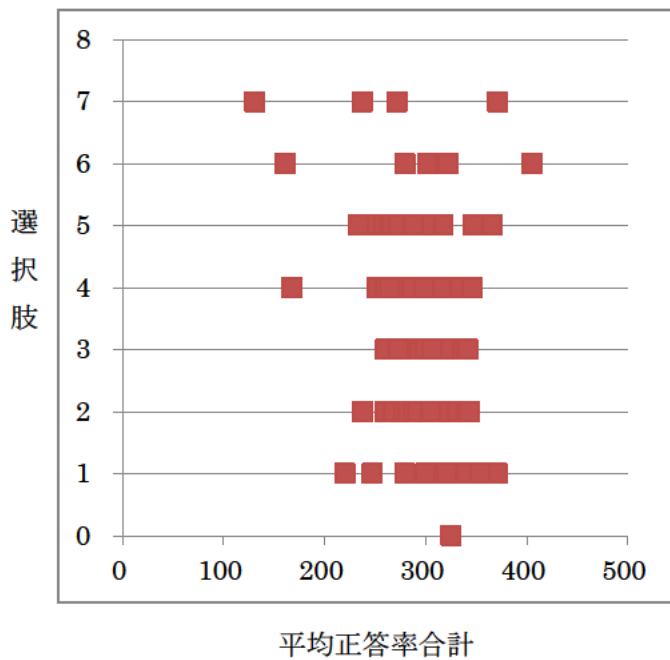
2：5%未満

1：在籍していない

0：無回答

調査対象である第3学年の生徒のうち、

就学援助を受けている生徒の在籍割合と平均正答率との関係【中学校】



＜選択肢＞

就学援助を受けている生徒
の在籍割合

7：50%以上

6：30%以上 50%未満

5：20%以上 30%未満

4：10%以上 20%未満

3：5%以上 10%未満

2：5%未満

1：在籍していない

0：無回答