

現状の水害リスク情報や 取組状況の共有

(仮称) 鈴鹿・亀山圏域県管理河川
水防災協議会

三重県



現状の水害リスク情報

過去の被害情報（鈴鹿川圏域）

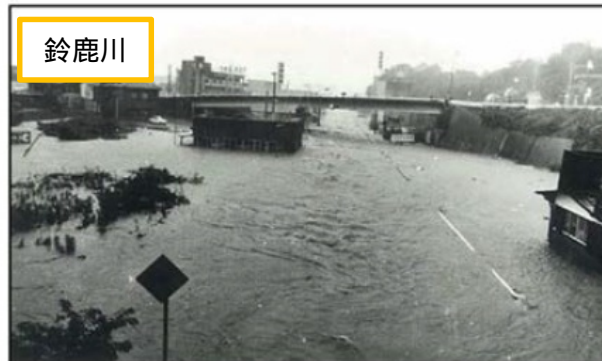
【河川の氾濫等に伴う被害】

発生年月日		原因	1時間 最大雨量	河川名	被害
昭和49年7月	1974年	豪雨	73.8mm/h	鈴鹿川流域	床上浸水985戸、床下浸水498戸
昭和58年8月	1983年	豪雨	21.0mm/h	鈴鹿川	床下浸水13戸
平成7年5月	1995年	豪雨	80mm/h	椋川	床上浸水18戸、床下浸水2戸
平成24年9月	2012年	台風17号	101mm/h	浪瀬川	田畑冠水11ha



芥川

昭和49年7月
芥川（鈴鹿市庄野町）



鈴鹿川

昭和49年7月
鈴鹿川（亀山市東御幸町）



椋川

平成7年5月
椋川（亀山市椿世町）

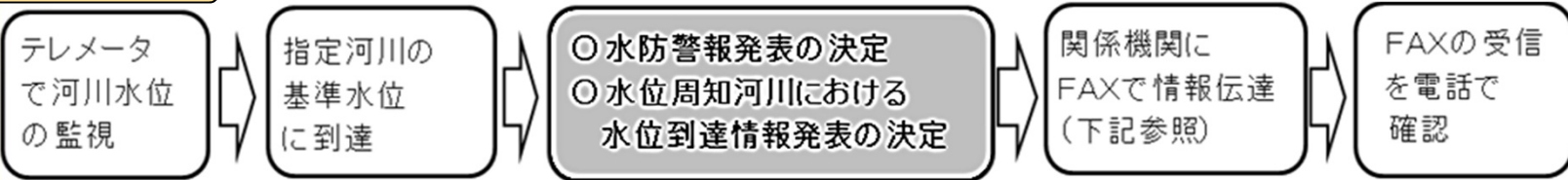


現状の減災に係る取組状況

水防警報等の発表と情報伝達

指定河川において基準水位に達した場合、水防警報や水位周知河川における水位到達情報（氾濫危険水位）等の発表を決定し、関係機関に情報伝達しています。

基本の流れ



伝達方法 (FAX)

二級河川	整理番号	所長	室長	課長	主任	係長	係
川 水位観測所							
(水防法12条関係)		三重県建設事務所長発表表					
水位情報第号		平成 年 月 日 時 分					
(水防法13条関係)		水位観測所の水位					
氾濫危険(洪水特別警戒)水位情報第号		観測所名					
(水防法16条関係)							
水防警報第号							
川 観測所の水位							
月 日 時 分現在では、 m cm です。							
水位 情報	水防留待機(通報)水位に達しました。	様式 A					
	氾濫注意(警戒)水位に達しました。						
	避難判断水位に達しました。						
	氾濫危険(洪水特別警戒)水位に達しました。						
最高水位と考えます。							
氾濫危険(洪水特別警戒)水位を下回りました。							
避難判断水位を下回りました。							
氾濫注意(警戒)水位を下回りました。							
水防留待機(通報)水位を下回りました。							
水位 氾濫 情報 解除	氾濫危険(洪水特別警戒)水位に達しました。	この情報は、避難勧告発令等の参考となる、非常に重要な情報ですので、速やかな情報伝達をお願いします。					
解除	氾濫危険(洪水特別警戒)水位を下回りました。						
水 位 状 況	準備	出動	情報	解除	解除		
	水防留待機(通報)水位に達し、避難判断水位を下回りました。	これが高水位となった。	引き続き急激に刻々とかんまんに	上昇中である	上昇中である		
	氾濫危険(洪水特別警戒)水位に達し、避難判断水位を下回りました。	河川の水位は一旦減少したが、再び増水したことが考えられる	引き続き急激に刻々とかんまんに	上昇中である	上昇中である		
	氾濫危険(洪水特別警戒)水位に達し、避難判断水位を下回りました。	河川の水位は一旦減少したが、再び増水したことが考えられる	引き続き急激に刻々とかんまんに	上昇中である	上昇中である		
防 災 防 災 機 関 連 携	本地区()では、水防の準備がまだ不十分である	水防の準備がまだ不十分である	避難に警戒十分警戒	水防に万全を期	して下さい。		
	本地区()では、水防の準備がまだ不十分である	水防の準備がまだ不十分である	避難に警戒十分警戒	水防に万全を期	して下さい。		
警 報 伝 達 情 報	本地区()では、水防の準備がまだ不十分である	水防の準備がまだ不十分である	避難に警戒十分警戒	水防に万全を期	して下さい。		
	本地区()では、水防の準備がまだ不十分である	水防の準備がまだ不十分である	避難に警戒十分警戒	水防に万全を期	して下さい。		
報 告 補 足 情 報	本地区()では、水防の準備がまだ不十分である	水防の準備がまだ不十分である	避難に警戒十分警戒	水防に万全を期	して下さい。		
	本地区()では、水防の準備がまだ不十分である	水防の準備がまだ不十分である	避難に警戒十分警戒	水防に万全を期	して下さい。		
解 除	本地区の水防警報を解除する。						

【(県)水位情報・氾濫危険水位情報・水防警報発表様式「河川」】...様式 A

基準水位に到達した場合、この様式に必要な事項を記入して、水防管理団体(市町)や関係機関に情報を伝達します。

【川 水位情報・水防警報・氾濫危険水位情報FAX伝達表】...様式 B

この様式で伝達システムを確認し、様式 A の鏡にして関係機関にFAX送信します。送信後は、速やかに電話で受信を確認します。

水防待機者に渡して下さい。		安濃川 水位情報・水防警報・氾濫危険水位情報 FAX 伝達表	
伝達手順			
1. 受信者は、下記の「伝達システム」の自機関部分下にある(受)欄に受信時間、受信者名を記入する。 2. 記入後、下記の「伝達システム」に基づき、水防警報発表文に本伝達表を添付の上、伝達先へFAXする。 3. 伝達(FAX)後、「伝達システム」の自機関部分下にある(発)欄にFAX発信した時間、氏名を記入する。 4. 記入後、伝達(FAX)先に受信確認(電話)を行い受信者を確認後、伝達先(FAX)機関部分下にある(受)欄に受信者名を記入する。			
安濃川【水位情報・水防警報・氾濫危険水位情報】伝達システム			
水防支部(津建設事務所) TEL 059-223-5215 FAX 059-222-8939 時間 氏名 () ()	水防本部(建設課管理課) TEL 059-224-2683 FAX 059-224-5388 時間 氏名 () ()	三重河川圏連事務所 TEL 059-229-2227 FAX 059-229-2256 時間 氏名 () ()	三重河川圏連事務所が警戒体制をとっていない、受信確認ができない場合があります。 その際は速速FAXで「送信済み」の確認をお願いします。
津市危機管理防災室 TEL 059-229-3104 FAX 059-223-8247 時間 氏名 () ()	津地方気象台 TEL 059-228-2022 FAX 059-222-8588 時間 氏名 () ()	津地方気象台 TEL 059-228-2022 FAX 059-222-8588 時間 氏名 () ()	津地方気象台は、気象情報に即ずる業務のため、受信確認ができない場合があります。 その際は速速FAXで「送信済み」の確認をお願いします。
津地防防災総合事務所(手渡し) 時間 氏名 () ()	中勢連津下水事務所(手渡し) 時間 氏名 () ()	防災対策部 TEL(内線) 2180 FAX059-224-2245 時間 氏名 () ()	津地方気象台は、気象情報に即ずる業務のため、受信確認ができない場合があります。 その際は速速FAXで「送信済み」の確認をお願いします。
本伝達が、迅速に行われなかった場合、水防管理団体(市町)による水防活動が適切に行われず、甚大な水害となる恐れがあります。			
三 重 県			

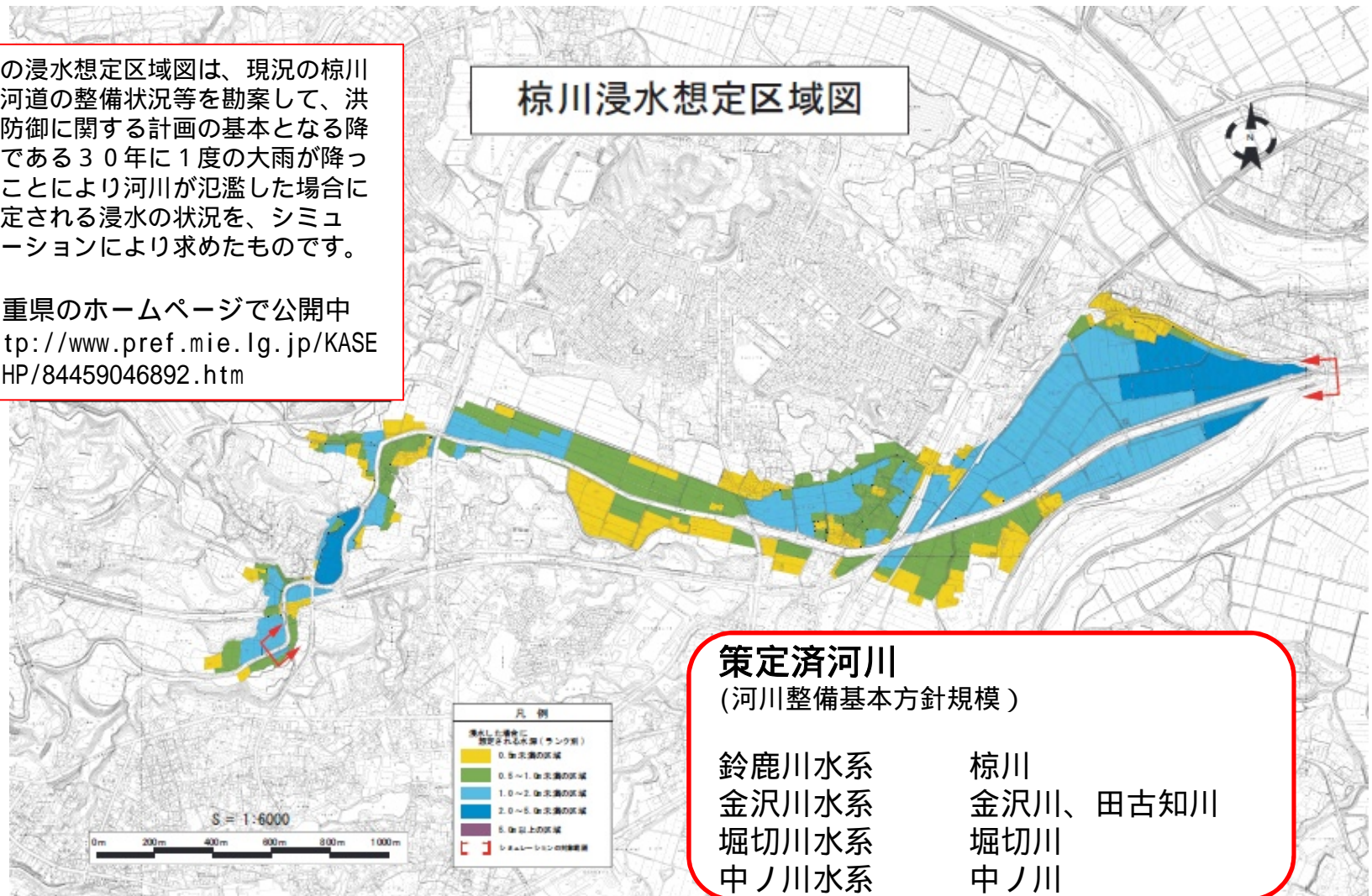
様式 B

鈴鹿・亀山圏域県管理河川 浸水想定区域図

この浸水想定区域図は、現況の椋川の河道の整備状況等を勘案して、洪水防御に関する計画の基本となる降雨である30年に1度の大雨が降ったことにより河川が氾濫した場合に想定される浸水の状況を、シミュレーションにより求めたものです。

三重県のホームページで公開中
<http://www.pref.mie.lg.jp/KASEN/HP/84459046892.htm>

椋川浸水想定区域図



策定済河川

(河川整備基本方針規模)

鈴鹿川水系
 金沢川水系
 堀切川水系
 中ノ川水系

椋川
 金沢川、田古知川
 堀切川
 中ノ川

住民等への情報伝達の方法（防災みえ.jp）

三重県防災対策部のホームページ（防災みえ.jp）では、災害時に限らず平時においても役立つことができる情報を公開しています。気象に関する情報、雨量や水位の情報をリアルタイムで提供しているほか、台風や豪雨等の際には、被害状況、各市町における避難に関する情報、避難所開設状況など、地域の方が防災行動につなげることができるような情報を提供しています。

防災みえ.jp
MIE Disaster Prevention

ホーム | 緊急時のページ | 緊急時お役立ち情報 | ぐらしの防災 | 地域の防災 | みえの防災

2016年09月23日 09時59分
災害対策本部の情報があります

2016年09月20日 23時36分
【防災対策部】平成28年9月20日「台風16号による災害」に係る被害状況等（最終報）

2016年09月20日 10時48分
三重県内に震度3以下の地震が発生しました。

2016年09月20日 02時32分
【防災対策部】平成28年9月19日大雨警報に係る被害状況等（最終報）

2016年09月19日 18時03分
【防災対策部】平成28年9月19日の大雨警報に係る被害状況等（最終報）

2016年08月31日 08時30分
【防災対策部】三重県防災行政無線運営協議会による一般競争入札のお知らせ（可搬型衛星系防災行政無線等保守高度業務委託）

2015年04月09日 19時00分
【防災対策部】防災みえ.jpメール配信サービスにご登録ください。注意報、警報、台風、地震、河川水位、大気汚染情報（PM2.5等の情報）など、ご希望の情報を配信します。
a@bosaimie.jp へ空メール送信！

3時間後の天気
2016年09月23日 9時～12時の天気

津市
気温/湿度 25℃/84%
降水量 0mm
風 東南東 2m

四日市市
気温/湿度 26℃/78%
降水量 0mm
風 南南東 1m

伊賀市
気温/湿度 26℃/74%
降水量 0mm
風 北東 2m

伊勢市
気温/湿度 24℃/92%
降水量 2mm
風 東北東 2m

尾鷲市
気温/湿度 23℃/86%
降水量 2mm
風 東北東 4m

詳しいお天気情報へ

1 防災・危機管理ニュース

緊急時お役立ち情報

災害情報 | 被害情報 | 避難情報 (一覧) | リンク
気象情報 | お天気 | 警報・注意報 | 台風
気象画像 | 雨量 | 水位
波と潮位 | 雷 | 土砂災害警戒情報

三重県土砂災害情報提供システム

メール配信

地震・津波情報 | 東海地震 | 地震情報 | 津波情報 | 防災知識
交通・道路情報 | 鉄道・バス情報 | 船舶・航空情報 | 避難情報
ライフライン情報 | 電気情報 | ガス情報 | 水道情報 | 電話通信情報
災害拠点情報 | 災害拠点病院一覧 | 災害時支援施設等
支援制度 | 被災者に対する支援制度

ぐらしの防災

さっずページ | 防災ガイドブック | 避難所・防災マップ | 日ごろの心構え
119番のかげ方 | 消火器の使い方 | 地震に備えて | 東海地震の情報
津波に備えて | 土砂災害に備えて | 洪水災害に備えて

2 地域の防災

地域のポータルサイト | 医療機関の紹介 | 防災ボランティア | 消防本部

3 みえの防災

各種防災関連報告書 | みえの防災行政 | みえの危機管理 | みえの国民保護
防災コラム | おたのしみ | 三重県 | mie click maps

地域の気象情報

みえの天気・観測情報

警報・注意報 | 特別警報 | 警報 | 注意報

2016年09月20日 13時46分
津地方気象台発表

中部
大雨 洪水 波浪 雷 強風 高潮

北部
大雨 洪水 雷 強風 波浪 高潮

伊賀
大雨 洪水 雷 強風

伊勢志摩
大雨 洪水 暴風 波浪 雷 高潮

紀勢・東紀州
大雨 洪水 暴風 波浪 雷

市町ごとの情報はこちら

3時間後の天気
2016年09月20日 12時～15時の天気

津市
気温/湿度 24℃/92%
降水量 19mm
風 東南東 15m

防災みえ.jp
MIE Disaster Prevention

ホーム | 緊急時のページ | 緊急時お役立ち情報 | ぐらしの防災 | 地域の防災 | みえの防災

2016年09月20日 14:45
気象庁より台風情報が発表されました。

2016/09/20 14:44
避難勧告・指示情報が更新されました。

2016/09/20 14:05
土砂災害警戒情報第2号が発表されました。

2016/09/20 10:00
2016年9月20日の台風第16号による災害の災害対策本部が設置されました。今後の状況の変化に十分注意し、必要な対策をとってください。

被害状況

人的被害: なし
建物被害: 非住家被害: なし
家屋被害: なし
火災: なし
土木施設被害: 砂防: なし
河川: なし
港湾: なし
海岸防衛: なし
ブロック塀: なし
交通・道路: 公共交通機関: 情報あり
船舶被害: なし
道路被害(県道): 情報あり
道路被害(市町道): 情報あり
ライフライン: 電気: 情報あり
ガス: なし
水道: なし
電話: なし
被害集計: 情報あり

緊急時の地域情報

災害対策本部: 情報あり
大規模情報: 情報あり 一覧はこちら
避難所情報: 情報あり 一覧はこちら
医療・救護情報: なし

台風や豪雨などの際には、緊急時のページで各種の情報を確認することができます。（避難情報、避難所情報、被害状況等）

河川水位や雨量の情報

市町	水系	河川	観測所	水位 (cm)	水防関係 特報水位 (cm)	はん濫 警戒水位 (cm)	避難 判断水位 (cm)	はん濫 危険水位 (cm)	川沿 防備 情報
津市	田中川	田中川	久知野	127 →	320	420	-	-	
津市	志登川	志登川	今井	57 →	-	-	-	-	
津市	安濃川	安濃川	一色	139 ↑	230	280	280	324	
津市	安濃川	安濃川	観音寺	205 ↑	300	345	-	-	
津市	安濃川	穴倉川	南神山	79 →	190	230	-	-	
津市	相川	相川	藤方	120 ↓	218	270	383	437	
津市	安濃川	安濃川	下堀内	77 →	-	-	-	-	
津市	雲出川	雲出川	元小浜	105 →	192	282	282	282	
津市	雲出川	長野川	下稲塚	58 →	-	-	-	-	
津市	雲出川	練馬川	練馬	38 →	210	290	-	-	
津市	雲出川	雲出川	竹原	70 →	209	239	-	-	
津市	雲出川	八手川	下之川	21 →	195	250	-	-	
津市	若田川	若田川	野田(津)	-11 →	120	178	178	178	
津市	相川	天神川	高茶屋	25 →	-	-	-	-	
津市	志登川	横川	東森小川	81 ↓	172	185	219	219	
津市	安濃川	美濃川	長島	32 →	110	132	216	250	
津市	志登川	志登川	一倉田平野	115 →	298	315	342	375	
津市	安濃川	安濃川	北河路	247 ↑	-	-	-	-	

避難情報(各地域の避難勧告・指示等)

警戒区域、避難勧告・指示、避難準備 | 避難所の開設状況

以下の市町・地域で情報がありません。(2016年09月20日 18時23分 更新)

津市
四日市市
松阪市
鈴鹿市

現在発表はありません。

電文

＜状況＞
降り続く大雨のため、警戒対象地域では土砂災害の危険度が高まっています。
＜とるべき措置＞
川の近くなど土砂災害の発生しやすい地区にお住まいの方は、早めの避難を心がけるとともに、市町から発表される避難勧告などの情報に注意してください。

土砂災害警戒情報

土砂災害警戒情報

2016年09月20日 15時40分 三重県、津地方気象台共同発表

三重県土砂災害警戒情報 第4号

警戒対象地域
津市東部、津市中西部、松阪市東部、松阪市西部、鈴鹿市、名張市、亀山市、伊賀市、四日市市*
*印は、新たに警戒対象地域になった市町を示します。

警戒解除地域

現在発表はありません。

電文

＜状況＞
降り続く大雨のため、警戒対象地域では土砂災害の危険度が高まっています。
＜とるべき措置＞
川の近くなど土砂災害の発生しやすい地区にお住まいの方は、早めの避難を心がけるとともに、市町から発表される避難勧告などの情報に注意してください。

住民等への情報伝達の方法（防災みえ.jpメール配信サービス）

防災みえ.jpメール配信サービスでは、あらかじめ登録された方に気象災害に備えて対応いただけるよう、携帯電話やスマートフォンに気象情報、観測情報等を送信しています。

a@bosaimie.jpに空メールを送信すると登録用メールが届きます。そのURLにアクセスすることで登録処理が行えます。

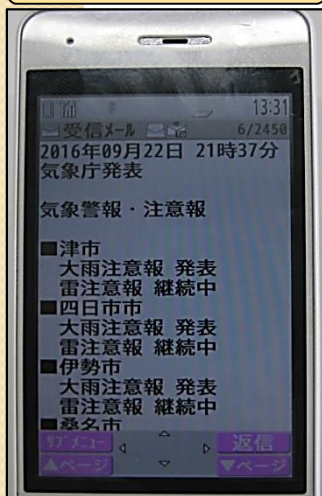
防災みえ.jpトップページの緊急時お役立ち情報

緊急時お役立ち情報			
災害情報	▶被害情報	▶避難情報（▶一覧）	▶リンク
気象情報	▶お天気	▶警報・注意報	▶台風
	▶気象画像	▶雨量	▶水位
	▶波と潮位	▶雷	▶土砂災害警戒情報
	▶三重県土砂災害情報提供システム		
メール配信	▶メール配信		
地震・津波情報	▶東海地震	▶地震情報	▶津波情報 ▶防災知識
交通・道路情報	▶鉄道・バス情報	▶船舶・航空情報	▶道路情報
ライフライン情報	▶電気情報	▶ガス情報	▶水道情報 ▶電話通信情報
災害拠点情報	▶災害拠点病院一覧	▶災害時支援施設等	
支援制度	▶被災者に対する支援制度		

防災みえ.jpメール配信サービスでは下記の種類のメール配信を登録することができます。

- 気象警報・注意報
 - ・気象警報（特別警報含む）・土砂災害警戒情報・記録的短時間大雨情報
- 地震情報
- 津波警報・注意報
- 東海地震関連情報
- 台風情報
- 河川水位に関する情報
 - 県内（県管理河川）の河川水位観測所で基準水位を超過した場合に配信されます。
- 大気汚染情報
- 県からのお知らせ
 - 三重県からのお知らせ情報やシステムのメンテナンス情報

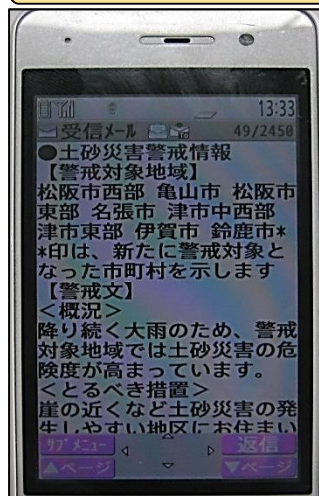
気象警報・注意報



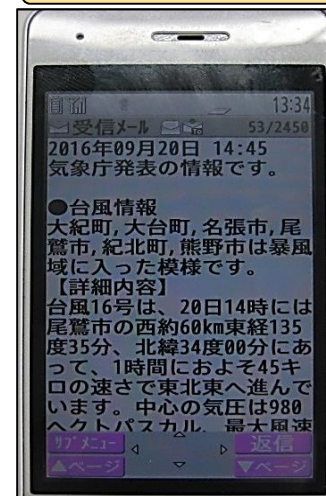
河川水位に関する情報



土砂災害警戒情報



台風情報



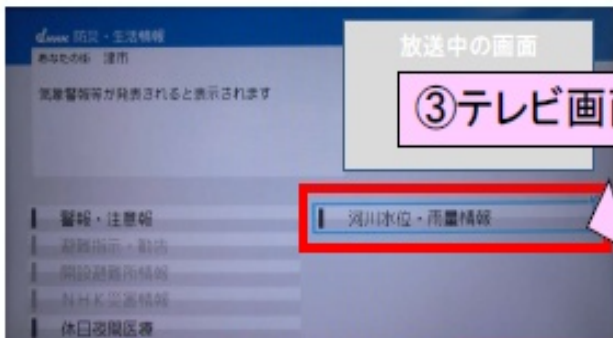
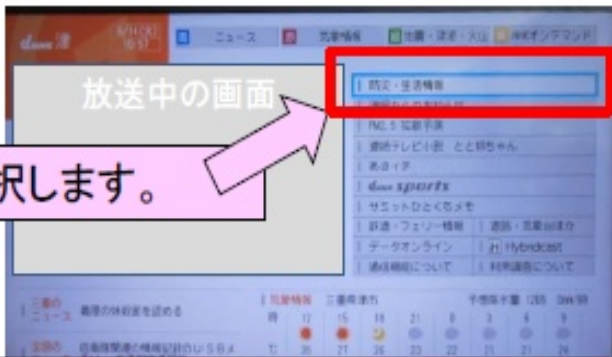
住民等への情報伝達の方法（地上デジタルデータ放送）

地域住民の適切な避難行動に役立ててもらうために、雨量や川の水位などの情報を各放送局と協力して地上デジタルテレビのデータ放送で提供しています。

①デジタルテレビリモコンの「d」ボタンを押します。



②テレビ画面の防災・生活情報を選択します。



③テレビ画面の河川水位・雨量情報を選択します。

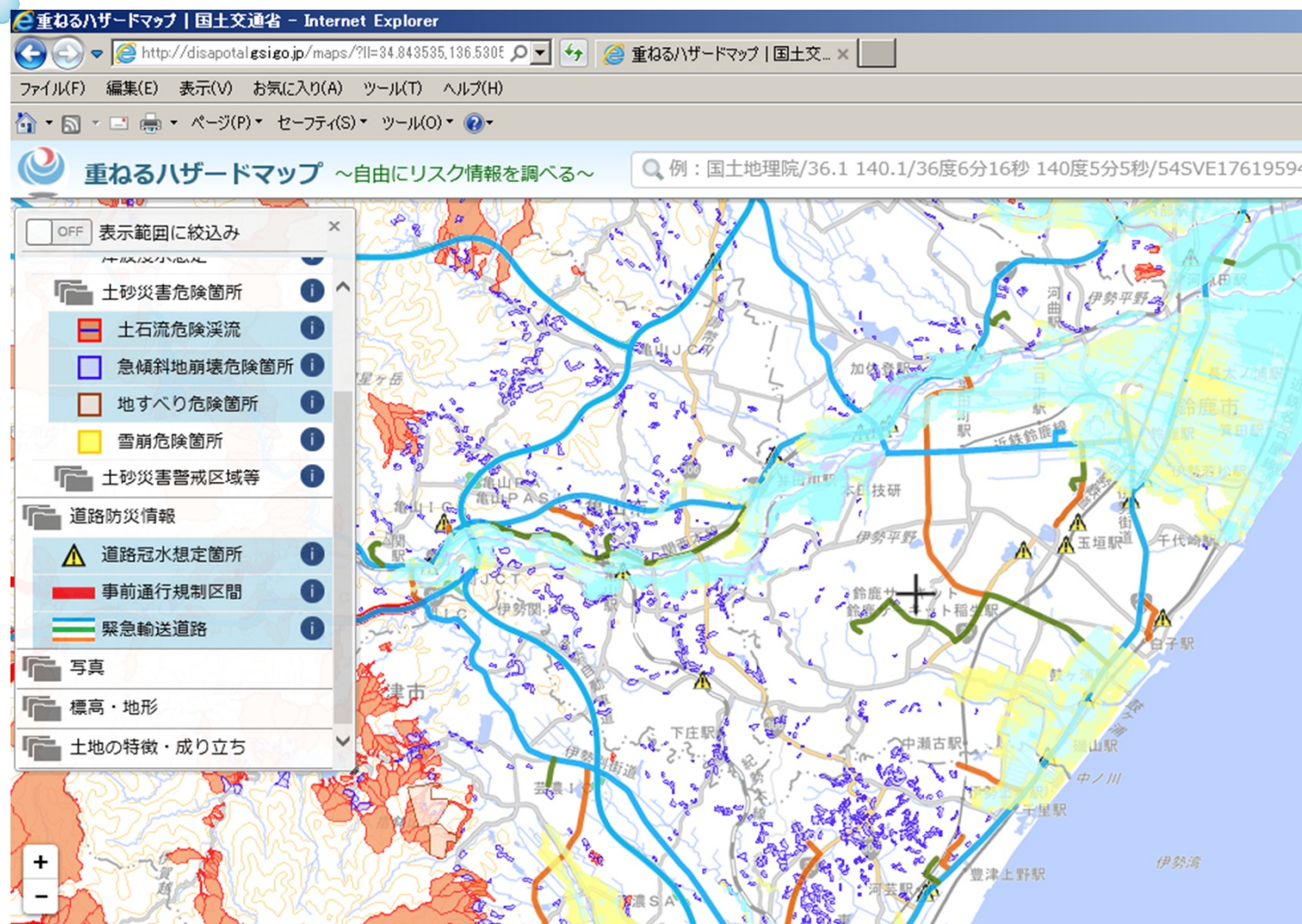
④河川の水位・雨量情報が表示されます。

波瀬川		中村川	
大仰	雲出橋	下川原橋	島田橋
1.03m	1.36m	0.93m	0.55m



住民等への情報伝達の方法（ハザードマップポータルサイト）

各市町が作成したわがまちハザードマップや、地図や空中写真に、浸水想定区域や道路情報、危険箇所などを重ねて閲覧することができる重ねるハザードマップのポータルサイト。（国土交通省サイト紹介）



堤防等河川管理施設の点検等の取組み

出水期前後の施設点検、出水時の巡視等を行い、早期に変状箇所や危険箇所を把握。

出水期前後の対応

【施設点検】出水期前後に、堤防・護岸・水門等の損傷箇所の有無について点検を実施。



堤防点検状況



水門等点検状況

出水時の対応

【出水時巡視】台風等による異常出水時には、河川管理施設の異常の有無等、河川状況を確認するため巡視を実施。



出水時巡視状況



災害調査状況

鈴鹿・亀山圏域県管理河川における水害の主な特徴

三重県における戦後の主な気象災害

鈴鹿川圏域では台風及び前線による大雨で被害が発生していることが多い。

河川の水位上昇が早い

県管理河川については出水時の水位上昇が早い。

水害に対する住民意識

昭和49年以降、堤防決壊に伴う大規模な水害を経験していないことから水害時の状況を知らない方が増え、防災意識が希薄になっている可能性がある。

【減災のための主な課題】

防災情報の伝え方の工夫が必要

地域住民の防災意識の向上（水害に対する危険度の認識を高める工夫が必要）

鈴鹿・亀山圏域県管理河川 位置図 1

凡例

- 洪水予報河川（国管理）
- 水位周知河川（国管理）
- 水位周知河川（県管理）
- - - 協議会の区域を示す境界



鈴鹿・亀山圏域県管理河川 位置図 2

