

平成 30 年定例会  
予算決算常任委員会 環境生活農林水産分科会  
説明資料

(議案補充説明)

1 平成 30 年度当初予算関係議案について . . . . . 1

- ・ 議案第 9 号「平成 30 年度三重県一般会計予算」(関係分)
- ・ 議案第 15 号「平成 30 年度三重県就農施設等資金貸付事業等特別会計予算」
- ・ 議案第 16 号「平成 30 年度三重県地方卸売市場事業特別会計予算」
- ・ 議案第 17 号「平成 30 年度三重県林業改善資金貸付事業特別会計予算」
- ・ 議案第 18 号「平成 30 年度三重県沿岸漁業改善資金貸付事業特別会計予算」

2 平成 29 年度補正予算関係議案について . . . . . 36

- ・ 議案第 2 号「平成 29 年度三重県一般会計補正予算(第 9 号)」(関係分)
- ・ 議案第 81 号「平成 29 年度三重県一般会計補正予算(第 10 号)」(関係分)
- ・ 議案第 86 号「平成 29 年度三重県就農施設等資金貸付事業等特別会計補正予算(第 2 号)」
- ・ 議案第 87 号「平成 29 年度三重県地方卸売市場事業特別会計補正予算(第 2 号)」
- ・ 議案第 88 号「平成 29 年度三重県林業改善資金貸付事業特別会計補正予算(第 2 号)」
- ・ 議案第 89 号「平成 29 年度三重県沿岸漁業改善資金貸付事業特別会計補正予算(第 2 号)」

3 その他議案について . . . . . 43

- ・ 議案第 65 号「農林水産関係建設事業に対する市町の負担について」
- ・ 議案第 115 号「農林水産関係建設事業に対する市町の負担について」

(所管事項説明)

1 「三重県における補助金等の基本的な在り方等に関する条例」に基づく報告  
について . . . . . 別添

平成 30 年 3 月  
農 林 水 産 部

## 1 平成30年度当初予算関係議案について

### 平成30年度当初予算のポイント

#### 1 予算編成にあたっての基本的な考え方

消費者・食品事業者のニーズの多様化、食をめぐるグローバル化の進展など社会情勢が大きく変化する中、本県の農林水産業や農山漁村を取り巻く状況は、生産物価格の低迷や産地間競争の激化、担い手の不足など、依然として厳しい状況が続いています。

こうした情勢に的確に対応するためには、引き続き、ベースとなる生産体制・生産基盤の整備や多様な担い手の確保・育成、国内外への販路開拓支援、農山漁村の振興などを「オール三重」で展開するとともに、若者等から職業として選ばれる働き方改革などに取り組み、「もうかる農林水産業」の実現につなげることが重要です。

また、昨年10月に発生した台風第21号・第22号の被害からの早期復旧や、近年、激甚化し頻発している集中豪雨や近い将来の発生が危惧される南海トラフ地震に備えて、効果的な防災・減災対策を推進する必要があります。

こうした認識のもと、「みえ県民力ビジョン・第二次行動計画」の3年目として、目標達成に向けて、着実に取り組みます。

#### (1) 「もうかる農林水産業」の実現に向けて ～ 選ばれる三重へ ～

伊勢志摩サミットで高まった「三重の食」、「三重の自然」の知名度や評価を最大限に生かしながら、生産体制・生産基盤の整備について、農業では水田農業と園芸産地のパワーアップ、農地の大区画化・用水路のパイプライン化、獣害対策の強化などに取り組みるとともに、林業では造林事業の促進や林内路網整備などに、水産業では種苗生産の推進や干潟・藻場の再生・保全などに取り組みます。

多様な担い手の確保・育成について、次代の農林水産業や地域を担う人材の確保・育成、国際水準GAP等の認証取得の促進、農業のスマート化に取り組みるとともに、福祉分野との連携などを強化します。

国内外への販路開拓支援として、東京オリンピック・パラリンピックを契機とした県産農林水産物の販売力や輸出力の強化などに取り組みます。

農山漁村の振興について、生活環境の整備や多面的機能の維持・発揮に向けた地域活動への支援、自然体験取組の拡大や伊勢志摩国立公園のナショナルパーク化などに取り組みます。

#### (2) 次代へつなぐ三重の農林水産業をめざして（特定政策課題枠等）

特に平成30年度は、次代へつなぐ持続可能な三重の農林水産業をめざして、若者に魅力ある産業として選ばれ、誰もが能力を発揮できる、未来志向の働き方改革に取り組みます。

また、東京オリンピック・パラリンピックを契機とした、県産農林水産物の国内外での、さらなる認知度向上や販売拡大を図るとともに、インバウンドの拡大につながる自然体験プログラムの充実や安全で高品質なみえジビエを安定的に供給する体制の構築に取り組みます。

### (3) 強い農林水産業を支える基盤づくりの推進

#### ～台風・地震災害等を踏まえた防災・減災対策と農林水産業の競争力強化～

頻発・激甚化する集中豪雨や近い将来の発生が危惧される南海トラフ地震に備えるため、昨年の台風第21号など、これまでの教訓を踏まえた排水機場や農業用ため池、治山施設の整備、海岸・漁港施設の耐震対策などの農山漁村の防災・減災対策に取り組みとともに、農林水産業の産業としての競争力を強化するため、農地の大区画化や用水路のパイプライン化、林道の開設や拠点漁港の整備など、生産性向上に資するインフラ整備を着実に推進します。

## 2 主な重点項目

※但し、再掲事業を除く

### (1) 「もうかる農林水産業」の実現に向けて ～ 選ばれる三重へ ～

#### 【主な事業】

#### 《生産体制・生産基盤の整備》

産地パワーアップ事業	予算額	300,000千円
三重の水田農業構造改革総合対策事業	予算額	116,982千円
農地中間管理機構事業	予算額	152,265千円
高度水利機能確保基盤整備事業	予算額	1,064,067千円
(2,164,344千円 ※H29年度2月補正(その1)含みベース)		
高収益型畜産連携体育成事業	予算額	116,182千円
獣害につよい地域づくり推進事業	予算額	303,032千円
造林事業	予算額	441,225千円
林業・木材産業構造改革事業	予算額	249,396千円
種苗生産推進事業	予算額	57,286千円
伊勢湾アサリ復活プロジェクト推進事業	予算額	119,760千円

#### 《東京オリ・パラを契機とした国内外への販路開拓支援》

#### (新) 東京オリ・パラを契機とした県産食材販売拡大チャレンジ事業

予算額 4,142千円

<事業実施期間：平成30年度～平成31年度>

農林水産物の東京オリ・パラに向けた総合推進事業 予算額 3,858千円

東京オリ・パラに向けた三重の農産物販売力強化促進事業  
予算額 4,382千円

#### (一部新) 東京オリ・パラを契機とした県産材の販売力強化促進事業

予算額 2,801千円

東京オリ・パラに向けたみえの水産物販売力強化事業  
予算額 3,514千円

(新) 三重の畜産物海外新市場開拓事業 予算額 2,660千円

<事業実施期間：平成30年度～平成31年度>

(一部新) 県産園芸品目海外販路拡大事業 予算額 2,787千円

(一部新) 県産材輸出促進事業 予算額 1,000千円

魅力あるみえの水産物輸出力強化事業 予算額 2,645千円

### 《農山漁村の振興》

中山間地域等直接支払事業	予算額	217,100千円
県営中山間地域総合整備事業	予算額	504,150千円
多面的機能支払事業	予算額	1,083,724千円
(新) 三重まるごと自然体験インバウンド促進事業	予算額	5,485千円
＜事業実施期間：平成30年度～平成31年度＞		
三重まるごと自然体験促進事業	予算額	17,935千円
自然公園ナショナルパーク化促進事業	予算額	88,640千円
(121,640千円 ※H29年度2月補正(その1)含みベース)		

### 《多様な担い手の確保・育成》

三重の農業若き匠の里プロジェクト総合対策事業	予算額	7,517千円
(新) みえ森林・林業アカデミー設置・運営事業	予算額	6,507千円
＜事業実施期間：平成30年度～平成32年度＞		
(新) 地域漁業協業化・法人化モデル構築支援事業	予算額	1,090千円
＜事業実施期間：平成30年度～平成32年度＞		
新規就農者総合支援事業	予算額	256,465千円
(一部新) 豊かな森と地域を担う人づくり事業	予算額	1,630千円
水産業・漁村を支える担い手の確保育成事業	予算額	1,199千円
(一部新) 「広がれGAPの輪」推進支援事業	予算額	21,903千円
(新) JGAP家畜・畜産物等の導入加速化推進事業	予算額	4,304千円
＜事業実施期間：平成30年度～平成31年度＞		
(新) 農業のスマート化促進事業	予算額	4,684千円
＜事業実施期間：平成30年度～平成31年度＞		
(新) 農福連携全国都道府県ネットワーク形成・強化事業	予算額	1,000千円
＜事業実施期間：平成30年度～平成31年度＞		
ノウハウ・ブランド確立支援事業	予算額	6,042千円
林業分野における福祉との連携推進事業	予算額	257千円
(新) 水産業と福祉との連携による次世代型モデル構築事業	予算額	987千円
＜事業実施期間：平成30年度＞		

## (2) 次代へつなぐ三重の農林水産業をめざして

《技をつなぎ、人を育てる ～農林水産業の働き方改革～》

《世界につながる ～県産農林水産物の認知度向上・販売拡大～》

《地域がつながる ～インバウンドの拡大とみえジビエ供給体制の整備～》

(一部新) みえジビエの消費拡大に向けた「みえモデル」構築事業	予算額	3,168千円
---------------------------------	-----	---------

### (3) 強い農林水産業を支える基盤づくりの推進

～台風・地震災害等を踏まえた防災・減災対策と農林水産業の競争力強化～

#### 【主な事業】

##### 《農村の防災対策、農業競争力強化対策》

基幹土地改良施設防災機能拡充保全事業	予算額	207,823千円
(1,059,623千円 ※H29年度2月補正(その1)含みベース)		
県営ため池等整備事業	予算額	464,940千円
(575,720千円 ※H29年度2月補正(その1)含みベース)		
県営かんがい排水事業	予算額	68,012千円
(1,401,808千円 ※H29年度2月補正(その1)含みベース)		

##### 《山地災害の未然防止対策、林業競争力強化対策》

治山事業	予算額	3,070,619千円
(3,528,819千円 ※H29年度2月補正(その1)含みベース)		
林道事業	予算額	412,892千円

##### 《海岸・漁港施設等の耐震対策、水産業競争力強化対策》

県営漁港海岸保全事業	予算額	133,756千円
県営水産物供給基盤機能保全事業	予算額	178,500千円
県営水産生産基盤整備事業	予算額	380,100千円
(411,100千円 ※H29年度2月補正(その1)含みベース)		

## 3 事業の見直し

効率的な事務執行の観点から、すべての事業の見直しを行い、廃止、リフォーム、休止合わせて24本、事業費で4億3,173万5千円の削減を行いました。

	事業本数	事業費
廃止	12本	△125,589千円
リフォーム	11本	△272,060千円
休止	1本	△34,086千円
合計	24本	△431,735千円

## 平成30年度当初予算総括表(農林水産部)

### ○ 款別総括表

(単位:千円)

区 分	(A)平成29年度 1号補正後予算額	(B)平成30年度 当初予算額	前年度比較 増減(B)-(A)	(B)/(A)
<b>一般会計</b>	(38,883,376)	(35,554,752)	(△3,328,624)	(91.4%)
	30,346,527	30,916,558	570,031	101.9%
<b>農林水産業費</b>	(36,667,283)	(33,184,049)	(△3,483,234)	(90.5%)
	28,130,434	28,545,855	415,421	101.5%
<b>農業費</b>	(10,910,402)	(10,378,870)	(△ 531,532)	(95.1%)
	10,717,549	10,303,234	△ 414,315	96.1%
<b>畜産業費</b>	(746,201)	(426,807)	(△ 319,394)	(57.2%)
	746,201	426,807	△ 319,394	57.2%
<b>農地費</b>	(10,713,953)	(10,840,793)	(126,840)	(101.2%)
	6,672,934	7,137,973	465,039	107.0%
<b>林業費</b>	(10,683,725)	(7,993,454)	(△2,690,271)	(74.8%)
	7,114,535	7,194,716	80,181	101.1%
<b>水産業費</b>	(3,613,002)	(3,544,125)	(△68,877)	(98.1%)
	2,879,215	3,483,125	603,910	121.0%
<b>災害復旧費</b>	2,216,093	2,370,703	154,610	107.0%
<b>農林水産施設災害復旧費</b>	2,216,093	2,370,703	154,610	107.0%
<b>自然公園等施設災害復旧費</b>	0	0	0	-
<b>特別会計</b>	1,664,663	1,223,453	△ 441,210	73.5%
<b>就農施設等資金貸付事業等</b>	113,659	90,087	△ 23,572	79.3%
<b>地方卸売市場事業</b>	278,997	163,948	△ 115,049	58.8%
<b>林業改善資金貸付事業</b>	958,520	666,840	△ 291,680	69.6%
<b>沿岸漁業改善資金貸付事業</b>	313,487	302,578	△ 10,909	96.5%
<b>合 計</b>	(40,548,039)	(36,778,205)	(△3,769,834)	(90.7%)
	32,011,190	32,140,011	128,821	100.4%

### ○ 事業別総括表

区 分	(A)平成29年度 1号補正後予算額	(B)平成30年度 当初予算額	前年度比較 増減(B)-(A)	(B)/(A)
<b>一般会計</b>	(38,883,376)	(35,554,752)	(△3,328,624)	(91.4%)
	30,346,527	30,916,558	570,031	101.9%
<b>公共事業</b>	(18,481,514)	(18,920,960)	(439,446)	(102.4%)
	13,662,330	14,698,940	1,036,610	107.6%
<b>国補公共事業</b>	(12,637,491)	(13,002,841)	(365,350)	(102.9%)
	7,899,974	8,826,788	926,814	111.7%
<b>直轄事業</b>	(1,197,454)	(1,105,058)	(△92,396)	(92.3%)
	1,115,787	1,059,091	△ 56,696	94.9%
<b>県単公共事業</b>	(1,977,276)	(1,803,358)	(△173,918)	(91.2%)
	1,977,276	1,803,358	△ 173,918	91.2%
<b>受託公共事業</b>	(453,200)	(639,000)	(185,800)	(141.0%)
	453,200	639,000	185,800	141.0%
<b>災害復旧事業</b>	(2,216,093)	(2,370,703)	(154,610)	(107.0%)
	2,216,093	2,370,703	154,610	107.0%
<b>非公共事業</b>	(20,401,862)	(16,633,792)	(△3,768,070)	(81.5%)
	16,684,197	16,217,618	△ 466,579	97.2%

※1 29年度当初予算額の上段( )は28年度12月・2月補正(国補正予算分)含みベース

※2 30年度当初予算額の上段( )は29年度2月補正(国補正予算分)含みベース

※3 前年度比較増減の上段( )は28年度12・2月補正含みと、29年度2月補正含みの比較

# 「もうかる農林水産業」の実現に向けて ～選ばれる三重へ～

「もうかる農林水産業」の実現をめざして、伊勢志摩サミットで高まった「三重の食」、「三重の自然」の知名度や評価を最大限に生かしながら、ベースとなる生産体制・生産基盤の整備、多様な担い手の確保・育成、国内外への販路開拓支援、農山漁村の振興などを「オール三重」で展開します。 ※金額はH29年度2月補正(その1)含みベース

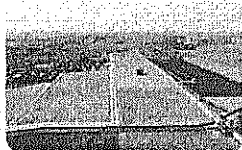
フードイノベーション課	059-224-2391	獣害対策課	059-224-2017
担い手支援課	059-224-2016	森林・林業経営課	059-224-2564
農産園芸課	059-224-2547	みどり共生推進課	059-224-2513
畜産課	059-224-2541	水産資源・経営課	059-224-2522
農業基盤整備課	059-224-2556	水産基盤整備課	059-224-2598
農山漁村づくり課	059-224-2551		

## 生産体制・生産基盤の整備

**農業**  
産地パワーアップ事業(300,000千円)  
◎農業の高収益化を図る施設機械の導入などを支援します。

三重の水田農業構造改革総合対策事業(116,982千円)  
◎需要に応じた水田農業や経営所得安定対策を推進します。

農地中間管理機構事業(152,265千円)  
◎担い手への農地集積・集約化の加速など、農用地利用の効率化および高度化の推進に取り組みます。



農地の大区画化

高度水利機能確保基盤整備事業(2,164,344千円)  
◎農地の大区画化・用水路のバイパス化等、農業生産基盤の計画的整備に取り組みます。

高収益型畜産連携体育成事業(116,182千円)  
◎畜産経営体を核に関連事業者等が連携する高収益型畜産連携体の育成、和牛繁殖基盤を強化する取組を支援します。

獣害につよい地域づくり推進事業(303,032千円)  
◎侵入防止柵の整備や有害鳥獣捕獲活動等を支援します。

**林業**  
造林事業(441,225千円)

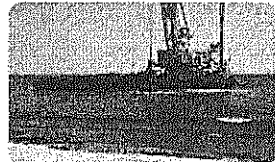
林業・木材産業構造改革事業(249,396千円)  
◎森林作業道やコンテナ苗の生産基盤施設の整備、高性能林業機械の導入等を支援します。

**水産業**  
種苗生産推進事業(57,286千円)  
◎トラブグ、ヒラメ等の放流用種苗の大量生産に取り組みます。

伊勢湾アサリ復活プロジェクト推進事業(119,760千円)



高性能林業機械の導入



干潟の造成

## 東京オリ・パラを契機とした国内外への販路開拓支援

県産食材のトータルプロモーション  
(新)東京オリ・パラを契機とした県産食材販売拡大チャレンジ事業(4,142千円)

農林水産物の東京オリ・パラに向けた総合推進事業(3,858千円)



高級ホテルでの三重県フェア

品目・産地の特徴を生かした販売力強化  
東京オリ・パラに向けた三重の農産物販売力強化促進事業(4,382千円)

(一部新)東京オリ・パラを契機とした県産材の販売力強化促進事業(2,801千円)

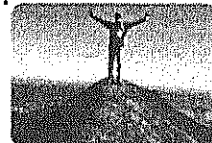
東京オリ・パラに向けたみえの水産物販売力強化事業(3,514千円)

◎首都圏の食品関連事業者や緑化事業者など、実需者に対するプロモーション等に取り組みます。

**輸出の促進**  
(新)三重の畜産物海外新市場開拓事業(2,660千円)  
(一部新)県産園芸品目海外販路拡大事業(2,787千円)  
(一部新)県産材輸出促進事業(1,000千円)  
魅力あるみえの水産物輸出力強化事業(2,645千円)

## 農山漁村の振興

中山間地域等直接支払事業(217,100千円)  
県営中山間地域総合整備事業(504,150千円)  
◎中山間地域の実情を踏まえた生産基盤・生活環境の整備に取り組みます。



アウトドア自然体験

多面的機能支払事業(1,083,724千円)  
◎農業農村の有する多面的機能の維持・発揮に向けた地域活動等を支援します。

(新)三重まるごと自然体験インバウンド促進事業(5,485千円)  
三重まるごと自然体験促進事業(17,935千円)

自然公園ナショナルパーク化促進事業(121,640千円)

◎国立公園内のビューポイントの整備や美しい自然・景観を生かしたエコツーリズムの取組を促進します。



地域資源を生かしたファムトリップ

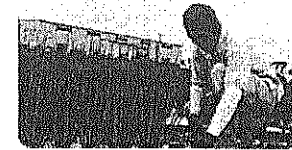
## 多様な担い手の確保・育成

次代の農林水産業を担う人材の確保・育成

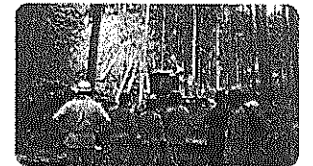
三重の農業若き匠の里プロジェクト総合対策事業(7,517千円)  
(新)みえ森林・林業アカデミー設置・運営事業(6,507千円)

(新)地域漁業協業化・法人化モデル構築支援事業(1,090千円)

新規就農者総合支援事業(256,465千円)  
(一部新)豊かな森と地域を担う人づくり事業(1,630千円)  
水産業・漁村を支える担い手の確保育成事業(1,199千円)  
◎農林水産業を支える人材の確保・育成



新規就農者支援



林業現場実習

(一部新)「広がれGAPの輪」推進支援事業(21,903千円)  
(新)JGAP家畜・畜産物等の導入加速化推進事業(4,304千円)

(新)農業のスマート化促進事業(4,684千円)

福祉分野との連携

(新)農福連携全国都道府県ネットワーク形成・強化事業(1,000千円)

ノフク・ブランド確立支援事業(6,042千円)  
林業分野における福祉との連携推進事業(257千円)  
(新)水産業と福祉との連携による次世代型モデル構築事業(987千円)

◎全国農福連携推進協議会との連携強化、ノフク・ブランドの構築、福祉事業所と農林水産業者とのマッチングなどに取り組みます。



ノフクマルシェの様子



水福連携によるカキ清掃作業

# 次代へつなぐ

## 三重の農林水産業をめざして

### 【特定政策課題枠等】

フードイノベーション課	059-224-2391	農山漁村づくり課	059-224-2551
担い手支援課	059-224-2016	獣害対策課	059-224-2017
農産園芸課	059-224-2547	森林・林業経営課	059-224-2564
畜産課	059-224-2541	水産資源・経営課	059-224-2522

次代へつなぐ持続可能な三重の農林水産業をめざして、若者に魅力ある産業として選ばれ、誰もが能力を発揮できる、未来志向の働き方改革に取り組みます。また、東京オリンピック・パラリンピックを契機とした、県産農林水産物の国内外での、さらなる認知度向上や販売拡大を図るとともに、インバウンドの拡大につながる自然体験プログラムの充実や安全で高品質なみえジビエを安定的に供給する体制の構築に取り組みます。

※金額はH29年度2月補正(その1)含みベース

### 技をつなぎ、人を育てる ～農林水産業の働き方改革～

#### 【新】農業のスマート化促進事業(4,684千円)

◎若者の働く場としての魅力を高めるため、農業における労働環境の改善や技術取得の円滑化、生産性の向上等につながるICT等を活用した技術普及の促進、リーディングプロジェクトの実施に取り組みます。  
【担い手支援課】



ICTを活用した栽培管理の構築

#### 三重の農業若き匠の里プロジェクト総合対策事業(7,517千円)

◎高い経営感覚を持った農業ビジネス人材を育成するため、「みえ農業版MBA養成塾」を開設し、雇用型インターンシップなどの産学官連携による人材育成プログラムを実施します。  
【担い手支援課】



若き農業ビジネス人材の育成

#### 【新】みえ森林・林業アカデミー設置・運営事業(6,507千円)

◎次代の林業を担う新たな人材育成を進めるため、「みえ森林・林業アカデミー」の本格開講に向けてカリキュラム作成等の準備を進めるとともに平成30年10月にプレ開講し、記念シンポジウムや公開講座等を開催します。  
【森林・林業経営課】



公開講座の開催

#### 【新】地域漁業協業化・法人化モデル構築支援事業(1,090千円)

◎若者の雇用の受け皿となる魅力的な漁業経営体を確保・育成するため、漁業経営体の協業化・法人化の取組を支援します。  
【水産資源・経営課】



漁業の法人化・協業化の促進

#### 【新】農福連携全国都道府県ネットワーク形成・強化事業(1,000千円)

#### ノウフク・ブランド確立支援事業(6,042千円)

#### 林業分野における福祉との連携推進事業(257千円)

#### 【新】水産業と福祉との連携による次世代型モデル構築事業(987千円)

◎障がい者の農林水産業分野における社会参画の拡大を図るため、全国農福連携推進協議会との連携による情報発信イベントの開催やノウフク商品のブランド化などに取り組みます。



ノウフクマルシェの開催

◎福祉事業所と農林水産業者とのマッチングや、障がい者が海上の漁労作業を安全かつ効率的に実践できる育成プログラムの開発などに取り組みます。



漁労作業プログラムの開発

【担い手支援課、森林・林業経営課、水産資源・経営課】

### 世界につながる ～県産農林水産物の認知度向上・販売拡大～

#### 【新】東京オリ・パラを契機とした県産食材販売拡大チャレンジ事業(4,142千円)

#### 農林水産物の東京オリ・パラに向けた総合推進事業(3,858千円)

◎県産農林水産物の販売拡大を図るため、食材調達を担うケータリング事業者やラグジュアリーホテル等に向けた戦略的なプロモーションを展開します。  
【フードイノベーション課】

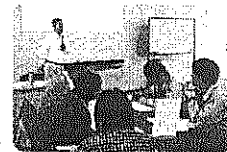


県産食材プロモーションの展開

#### 【一部新】「広がれGAPの輪」推進支援事業(21,903千円)

#### 【新】JGAP家畜・畜産物等の導入加速化推進事業(4,304千円)

◎県産農林水産物の認知度向上を図るため、指導員の育成、生産者の国際水準認証取得への支援、農業大学校におけるGAP学習環境の整備などに取り組みます。  
【農産園芸課、畜産課】



GAP指導員研修の開催

#### 【新】三重の畜産物海外新市場開拓事業(2,660千円)

#### 【一部新】県産園芸品目海外販路拡大事業(2,787千円)

#### 【一部新】県産材輸出促進事業(1,000千円)

#### 魅力あるみえの水産物輸出力強化事業(2,645千円)

◎県産農林水産物の海外販路拡大を図るため、輸出環境課題の解決に向けた支援、現地での商談会の開催や情報発信などに取り組みます。  
【農産園芸課、畜産課、森林・林業経営課、水産資源・経営課】



現地商談会の開催

### 地域がつながる ～インバウンドの拡大とみえジビエ供給体制の整備～

#### 【新】三重まるごと自然体験インバウンド促進事業(5,485千円)

#### 三重まるごと自然体験促進事業(17,935千円)

◎インバウンドの拡大につながるため、三重における自然体験の魅力を発信するとともに、新たな体験プログラムの創出支援などに取り組みます。  
【農山漁村づくり課】



訪日外国人の自然体験の促進

#### 【一部新】みえジビエの消費拡大に向けた「みえモデル」構築事業(3,168千円)

◎安全で高品質なみえジビエを安定的に供給するため、捕獲から処理加工・流通に関わる事業者がしっかりとつながった「みえモデル」を構築します。  
【フードイノベーション課、獣害対策課】



みえジビエ供給システムの構築



# 強い農林水産業を支える基盤づくりの推進

～ 台風・地震災害等を踏まえた防災・減災対策と農林水産業の競争力強化～

農業基盤整備課 059-224-2556  
 治山林道課 059-224-2573  
 水産基盤整備課 059-224-2598

頻発・激甚化する集中豪雨や近い将来の発生が危惧される南海トラフ地震に備えるため、昨年の台風第21号など、これまでの教訓を踏まえた排水機場や農業用ため池、治山施設の整備、海岸・漁港施設の耐震対策などの農山漁村の防災・減災対策に取り組むとともに、農林水産業の産業としての競争力を強化するため、農地の大区画化や用水路のパイプライン化、林道の開設や拠点漁港の整備など、生産性向上に資するインフラ整備を着実に推進します。

※金額はH29年度2月補正（その1）含みベース

## 農村の防災対策 農業競争力強化対策

**農村の防災対策** 【農業基盤整備課】  
**基幹土地改良施設防災機能拡充保全事業**  
 (1,059,623千円)

◎激甚化し頻発する集中豪雨による湛水被害を未然に防止するため、老朽化した排水機の更新整備や排水機場の耐震対策を計画的かつ重点的に実施します。



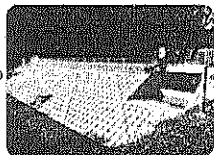
農地等の湛水被害



老朽化した排水機の更新整備

**県営ため池等整備事業**  
 (575,720千円)

◎大規模地震発生時等の農業用ため池の決壊による被害を未然に防止するため、堤体の耐震対策等を計画的かつ重点的に実施します。



ため池の耐震対策

上記取組のほか、ため池ハザードマップの作成など、ソフト対策もあわせて実施します。

**農業競争力強化対策** 【農業基盤整備課】  
**高度水利機能確保基盤整備事業** (2,164,344千円)  
**県営かんがい排水事業** (1,401,808千円)

◎担い手への農地集積の加速化を図るため、農地の大区画化・汎用化、用水路のパイプライン化などの農業生産基盤整備を計画的かつ重点的に実施します。



農地の大区画化



用水路のパイプライン化

## 山地災害の未然防止対策 林業競争力強化対策

**山地災害の未然防止対策** 【治山林道課】  
**治山事業** (3,528,819千円)

◎豪雨等に起因して多発する山地災害を未然に防止するため、治山施設の整備を重点的に実施します。



大規模な山腹崩壊



治山ダムの整備

◎地震発生時等においても治山施設がその機能を十分に発揮できるよう、治山施設の長寿命化・機能強化対策を重点的に実施します。



治山施設の機能強化対策  
(堰堤の嵩上げ)

上記取組のほか、流木被害を抑制する取組として、「みえ森と緑の県民税」による災害に強い森林づくりを実施します。

### 林業競争力強化対策

【森林・林業経営課】【治山林道課】  
**造林事業** (441,225千円)

◎森林資源を活用した持続的な林業生産活動を促進するため、森林所有者等が行う撤出間伐や再造林、作業道等の整備を支援します。



撤出間伐の促進

**林道事業** (412,892千円)

◎木材の生産や搬出に必要となる林道の開設や既設林道の輸送力向上等を図るため、改良・長寿命化対策を実施します。



林道の整備

## 海岸・漁港施設等の耐震対策 水産業競争力強化対策

**海岸・漁港施設等の耐震対策** 【水産基盤整備課】  
**県営漁港海岸保全事業** (133,756千円)

◎大規模地震による津波や大型台風による高潮等からの浸水被害を未然に防止するため、海岸堤防の耐震対策等を重点的に実施します。



海岸堤防の耐震対策



**県営水産物供給基盤機能保全事業** (178,500千円)

◎災害時においても本来の機能が発揮できるよう、漁港施設の保全工事等を実施します。



漁港施設(荷揚げ場)の保全

上記取組のほか、漁港BCP策定など、ソフト対策もあわせて実施します。

**水産業競争力強化対策**  
**伊勢湾アサリ復活プロジェクト推進事業** (119,760千円)

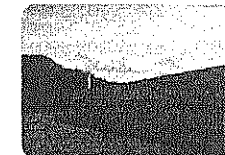
◎伊勢湾のアサリ資源の復活に向けた取組を支援するため、伊勢湾での干潟造成等を実施します。



干潟の造成

**県営水産生産基盤整備事業**  
 (411,100千円)

◎水産物の生産機能の強化を図るため、拠点漁港において、防波堤等の整備を実施します。



防波堤の改修整備

# 平成30年度当初予算主要事業

## 農 林 水 産 部

電話番号	部 長	224-2500
	副 部 長	224-2501
	農産振興担当次長	224-2501
	農業基盤整備・獣害担当次長	224-2501
	森林・林業担当次長	224-2501
	水産振興担当次長	224-2501

政策名、施策名及び事業の内容	担当課・ 電話番号
<p>《政策名：暮らしの安全を守る》</p> <p>〈施策名：(147) 獣害対策の推進〉</p> <p>1 獣害対策推進体制強化事業費 12,523千円            【(14701) 獣害対策の体制づくりの推進】            (第6款 農林水産業費 第1項 農業費 12 農業経営対策費)</p> <p>獣害につよい集落体制づくりを進めるため、獣害対策に取り組む集落の育成・確保および指導者育成講座の開設等による地域リーダーの育成などに取り組みます。</p>	<p>獣害対策課 (224-2017)</p>
<p>2 獣害につよい地域づくり推進事業費 303,032千円            【(14702) 獣害につよい集落活動の実践による被害防止の推進】            (第6款 農林水産業費 第1項 農業費 12 農業経営対策費)</p> <p>市町の被害防止計画に基づき、侵入防止柵整備等の防除対策や有害鳥獣捕獲活動への支援に取り組むとともに、地域の捕獲体制の整備等を進めます。</p>	<p>獣害対策課 (224-2017)</p>
<p>3 内水面域振興活動推進事業費 1,183千円            【(14702) 獣害につよい集落活動の実践による被害防止の推進】            (第6款 農林水産業費 第5項 水産業費 5 資源管理費)</p> <p>内水面資源の維持・増大を図るため、内水面漁連が行う稚アユ放流や漁業被害をもたらすカワウ駆除等の支援を行います。</p>	<p>漁業環境課 (224-2582)</p>

政策名、施策名及び事業の内容	担当課・ 電話番号
<p>4 野生鳥獣捕獲管理事業費 33,526千円  【(14703) 野生鳥獣のモニタリングに基づいた生息数管理の推進】  (第6款 農林水産業費 第1項 農業費 12 農業経営対策費)  野生鳥獣の捕獲の適正化を図るため、鳥獣保護管理員による狩猟の取締や指導を行うとともに、狩猟免許試験や更新時講習などを行います。</p>	<p>獣害対策課  (224-2017)</p>
<p>5 野生鳥獣生息管理事業費 5,843千円  【(14703) 野生鳥獣のモニタリングに基づいた生息数管理の推進】  (第6款 農林水産業費 第1項 農業費 12 農業経営対策費)  野生鳥獣の適正な生息管理を行うため、第12次鳥獣保護管理事業計画および第二種特定鳥獣管理計画の進捗管理等を行います。また、この計画に基づく鳥獣保護区等の指定やニホンジカ等のモニタリング調査などを行います。</p>	<p>獣害対策課  (224-2017)</p>
<p>6 (一部新) みえジビエの消費拡大に向けた「みえモデル」構築事業費 3,168千円  【(14704) 獣肉等利活用の促進】  (第6款 農林水産業費 第1項 農業費 12 農業経営対策費)  みえジビエのブランド力向上・消費拡大に向け、捕獲から処理加工・流通の関係者が連携し、安全で良質なみえジビエの安定供給を図るためのみえジビエ供給システムの構築に取り組みます。</p>	<p>フードイノベーション課  (224-2391)</p>

政策名、施策名及び事業の内容	担当課・ 電話番号
<p>《政策名：環境を守る》</p> <p>〈施策名：（153）豊かな自然環境の保全と活用〉</p> <p>1 希少生物保全事業費 394千円  【(15301) 貴重な生態系と生物多様性の保全】  (第6款 農林水産業費 第4項 林業費 11 野生生物共生費)  人と自然が共生できる地域環境づくりを進めるため、希少野生動植物の生息・生育状況の把握や特に希少性の高い種の保全活動を行うほか、開発や採取などの人為的な影響との調整を図ります。また、企業や団体等との協働を進め、生物多様性の保全活動を促進します。</p> <p>2 野生生物保護事業費 1,495千円  【(15301) 貴重な生態系と生物多様性の保全】  (第6款 農林水産業費 第4項 林業費 11 野生生物共生費)  貴重な自然環境の保全等を図るため、自然環境保全指導員を配置し、巡視活動や情報収集を行います。また、野生生物の保護に係る普及啓発や傷病野生鳥獣の救護を行うほか、死亡野鳥等における高病原性鳥インフルエンザウイルスの保有状況調査を実施します。</p> <p>3 自然環境保全対策事業費 145千円  【(15301) 貴重な生態系と生物多様性の保全】  (第6款 農林水産業費 第4項 林業費 12 自然公園費)  豊かな自然を将来にわたって維持していくため、国定公園および県立自然公園の適正な保全等を行います。また、自然公園等において、生態系の維持や回復が必要な地域の調査や対策に関係者と協力して取り組みます。</p> <p>4 自然公園利用促進事業費 19,586千円  【(15302) 自然とのふれあいの促進】  (第6款 農林水産業費 第4項 林業費 12 自然公園費)  県民の自然とのふれあいを促進するため、東海および近畿自然歩道や登茂山園地、大杉谷登山歩道など自然公園施設等の適正な維持管理を行います。</p>	<p>みどり共生推進課 (224-2513)</p> <p>みどり共生推進課 (224-2513)</p> <p>みどり共生推進課 (224-2513)</p> <p>みどり共生推進課 (224-2513)</p>

政策名、施策名及び事業の内容	担当課・ 電話番号
<p>5 森林公園利用促進事業費 51,780千円  【(15302) 自然とのふれあいの促進】  (第6款 農林水産業費 第4項 林業費 8緑化対策費)  森林環境教育や自然とのふれあいの拠点施設として「三重県民の森」や「三重県上野森林公園」等の利用増進を図るため、適切な維持管理を進めるとともに、利用者のニーズにあわせたイベント等を開催します。</p>	<p>みどり共生推進課  (224-2513)</p>
<p>6 自然公園ナショナルパーク化促進事業費 88,640千円  (121,640千円 ※H29年度2月補正(その1)含みベース)  【(15302) 自然とのふれあいの促進】  (第6款 農林水産業費 第4項 林業費 12自然公園費)  ナショナルパーク化をめざす伊勢志摩国立公園において、美しい自然景観等の魅力を国内外から訪れる利用者に十分体験していただくため、国立公園内のビューポイントの整備や地域資源の保全・活用に取り組みます。</p>	<p>みどり共生推進課  (224-2513)</p>

政策名、施策名及び事業の内容	担当課・ 電話番号
<p>《政策名：農林水産業》</p> <p>〈施策名：(311) 農林水産業のイノベーションを支える人材育成と新たな価値の創出〉</p> <p>1 みえフードイノベーション総合推進事業費 64,259千円 【(31101) 食のバリューチェーン構築による新たなビジネスの創出】 (第6款 農林水産業費 第1項 農業費 4 農業振興費) 「みえフードイノベーション」のさらなる拡大を図るとともに、ネットワーク活動を通じた県産農林水産物の活用促進に取り組みます。また、6次産業化サポートセンターを設置し、6次産業化に取り組む意欲ある生産者等への支援を実施します。</p> <p>2 (新) 農業生産性向上に資する研究拠点整備事業費 ー 千円 (75,636千円 ※H29年度2月補正(その1) 含みベース) 〈事業実施期間：平成29年度～平成30年度〉 【(31102) 農林水産技術の研究開発と移転】 (第6款 農林水産業費 第1項 農業費 14 農業試験研究費) 県産イチゴの生産性向上や商品力強化に向けて、種子繁殖型新品種の研究開発を加速するための施設を県農業研究所に整備します。</p> <p>3 植物工場実証パイロット事業費 9,470千円 【(31102) 農林水産技術の研究開発と移転】 (第6款 農林水産業費 第1項 農業費 14 農業試験研究費) 農業研究所内に整備した太陽光利用型植物工場において、トマト、イチゴ生産の低コスト化、周年栽培の実証を行うとともに、実証技術を普及・拡大させるための人材育成に取り組みます。</p> <p>4 農業技術高度化研究開発推進事業費 133,249千円 【(31102) 農林水産技術の研究開発と移転】 (第6款 農林水産業費 第1項 農業費 14 農業試験研究費) 国等から交付される競争的研究資金を活用し、他の公設試験研究機関等と連携しながら、県内農業の振興に生かすことができる高度な技術課題を解決するための研究開発に取り組みます。</p>	<p>フードイノベーション課 (224-2391)</p> <p>担い手支援課 (224-2354)</p> <p>担い手支援課 (224-2354)</p> <p>担い手支援課 (224-2354)</p>

政策名、施策名及び事業の内容	担当課・ 電話番号
<p>5 畜産業技術高度化研究開発推進事業費 5, 350千円 【(31102) 農林水産技術の研究開発と移転】 (第6款 農林水産業費 第2項 畜産業費 3 畜産業試験研究費) 国等から交付される競争的研究資金を活用し、他の公設試験研究機関等と連携しながら、県内畜産業の振興に生かすことができる高度な技術課題を解決するための研究開発に取り組みます。</p>	担い手支援課 (224-2354)
<p>6 林業技術開発事業費 11, 215千円 【(31102) 農林水産技術の研究開発と移転】 (第6款 農林水産業費 第4項 林業費 10 林業試験研究費) 国等から交付される競争的研究資金を活用し、他の公設試験研究機関等と連携しながら、県内林業の振興に生かすことができる高度な技術課題を解決するための研究開発に取り組みます。</p>	森林・林業経営課 (224-2564)
<p>7 水産業技術高度化研究開発推進事業費 37, 697千円 【(31102) 農林水産技術の研究開発と移転】 (第6款 農林水産業費 第5項 水産業費 10 水産業試験研究費) 国等から交付される競争的研究資金を活用し、他の公設試験研究機関等と連携しながら、県内漁業が抱える漁業生産技術の課題解決やさらなる技術向上のための研究開発に取り組みます。</p>	水産資源・経営課 (224-2522)
<p>8 農林水産物の東京オリ・パラに向けた総合推進事業費 3, 858千円 【(31103) 県産農林水産物の魅力発信】 (第6款 農林水産業費 第1項 農業費 2 農林水産振興費) 情報発信力の強いラグジュアリーホテル等や富裕層をターゲットとするプロモーション活動を展開し、県産農林水産物の評価や魅力を高め、東京オリ・パラで使用される食材としての地位確保に努めます。</p>	フードイノベーション課 (224-2391)
<p>9 (新) 東京オリ・パラを契機とした県産食材販売拡大チャレンジ事業費 4, 142千円 &lt;事業実施期間：平成30年度～平成31年度&gt; 【(31103) 県産農林水産物の魅力発信】 (第6款 農林水産業費 第1項 農業費 2 農林水産振興費) 食材調達を担うケータリング事業者に向けたレセプションでのPRなど、プロモーション活動を展開し、東京オリ・パラを契機とする県産農林水産物の販売拡大を図ります。</p>	フードイノベーション課 (224-2391)

政策名、施策名及び事業の内容	担当課・ 電話番号
<p>10 戦略的ブランド化推進事業費 2, 175千円  【(31103) 県産農林水産物の魅力発信】  (第6款 農林水産業費 第1項 農業費 2 農林水産振興費)  特に優れた県産品とその事業者を三重ブランドとして認定するとともに、  魅力発信を行います。</p>	<p>フードイノベーション課  (224-2391)</p>
<p>11 食で生みだす絆づくり・輪づくり推進事業費 5, 569千円  【(31103) 県産農林水産物の魅力発信】  (第6款 農林水産業費 第1項 農業費 2 農林水産振興費)  「第3次三重県食育推進計画」に基づき、さまざまな関係団体等と連携し、  食育に関する情報発信や地域における食育活動、学校給食への地場産物活用  等の促進に取り組むとともに、「みえ地物一番の日」キャンペーンを推進し、  県産農林水産物の魅力発信や地産地消活動の促進に努めます。</p>	<p>フードイノベーション課  (224-2391)</p>
<p>12 みえ農林水産ひと結び塾事業費 3, 031千円  【(31104) イノベーションを担う人づくり】  (第6款 農林水産業費 第1項 農業費 2 農林水産振興費)  農林水産業における生産、流通、加工、販売や研究等の各分野から、イ  ノベーションに意欲的な人材を募集し、人材間連携を構築するためのワーク  ショップ等を実施します。</p>	<p>フードイノベーション課  (224-2391)</p>



政策名、施策名及び事業の内容	担当課・ 電話番号
<p>〈施策名：(312) 農業の振興〉</p> <p>1 産地パワーアップ事業費 300,000千円 【(31201) 水田農業の推進】 (第6款 農林水産業費 第1項 農業費 6農作物対策費) 地域農業再生協議会が策定した産地パワーアップ計画に基づき、農業者や農業者団体による高収益な栽培体系への転換や共同利用施設の機能向上等の取組を支援します。</p> <p>2 三重の水田農業構造改革総合対策事業費 116,982千円 【(31201) 水田農業の推進】 (第6款 農林水産業費 第1項 農業費 6農作物対策費) 水田農業の経営基盤を強化するため、需要に応じた米づくりや麦・大豆等の生産拡大、経営所得安定対策の推進などに取り組みます。</p> <p>3 (一部新)「広がれGAPの輪」推進支援事業費 21,903千円 【(31202) 園芸等産地形成の促進】 (第6款 農林水産業費 第1項 農業費 12農業経営対策費) GAPの取組拡大を図るため、指導員の育成や認証取得支援、農業大学校での学習環境の整備等に取り組むとともに、有機JAS認定取得の支援などを実施します。</p> <p>4 卸売市場流通対策事業費 135,000千円 【(31202) 園芸等産地形成の促進】 (第6款 農林水産業費 第1項 農業費 6農作物対策費) 卸売市場法および三重県卸売市場条例に基づき、県内卸売市場の指導・監督を行うとともに、三重県地方卸売市場の円滑で健全な運営を確保するため、計画的な施設整備等を行います。</p> <p>5 東京オリ・パラに向けた三重の農産物販売力強化促進事業費 4,382千円 【(31202) 園芸等産地形成の促進】 (第6款 農林水産業費 第1項 農業費 6農作物対策費) 東京オリ・パラにおける多様な需要に対して、米・野菜・花き花木等の県産農産物を供給するため、首都圏の食品関連事業者、緑化事業者など、実需者をターゲットとするプロモーションや保存性の高い加工野菜の商品化などに取り組みます。</p>	<p>農産園芸課 (224-2547)</p> <p>農産園芸課 (224-2547)</p> <p>農産園芸課 (224-2547)</p> <p>農産物安全・流通課 (224-2497)</p> <p>農産園芸課 (224-2547)</p>

政策名、施策名及び事業の内容	担当課・ 電話番号
<p>6 (一部新) 県産園芸品目海外販路拡大事業費 2, 787千円  【(31202) 園芸等産地形成の促進】  (第6款 農林水産業費 第1項 農業費 6農作物対策費)  県産園芸産品の海外販路拡大に向け、柑橘などの輸出環境課題の解決を図る取組を進めるとともに、米国における伊勢茶のプロモーションやEUの防除基準に対応した茶の防除暦の作成等に取り組みます。</p>	<p>農産園芸課  (224-2547)</p>
<p>7 園芸特産物生産振興対策事業費 66, 205千円  【(31202) 園芸等産地形成の促進】  (第6款 農林水産業費 第1項 農業費 6農作物対策費)  園芸特産物の生産振興と安定供給を図るため、生産指導や野菜価格安定対策、先進的な取組への支援等を進めるとともに、消費拡大に向けた情報発信を行います。</p>	<p>農産園芸課  (224-2547)</p>
<p>8 (新) JGAP家畜・畜産物等の導入加速化推進事業費 4, 304千円  &lt;事業実施期間：平成30年度～平成31年度&gt;  【(31203) 畜産業の健全な発展】  (第6款 農林水産業費 第2項 畜産業費 1畜産振興費)  JGAP家畜・畜産物の認証取得を加速するため、指導人材の育成等により、普及・指導体制の強化に取り組みます。</p>	<p>畜産課  (224-2541)</p>
<p>9 東京オリ・パラへの畜産物供給体制構築事業費 16, 333千円  【(31203) 畜産業の健全な発展】  (第6款 農林水産業費 第2項 畜産業費 1畜産振興費)  県産畜産物の東京オリ・パラでの採用に向け、高品質ブランド和牛の生産体制やエコフィード等の利活用によるECO畜産物供給体制の構築等に取り組みます。</p>	<p>畜産課  (224-2541)</p>
<p>10 (新) 三重の畜産物海外新市場開拓事業費 2, 660千円  &lt;事業実施期間：平成30年度～平成31年度&gt;  【(31203) 畜産業の健全な発展】  (第6款 農林水産業費 第2項 畜産業費 1畜産振興費)  県産ブランド牛肉等への高いニーズが期待できる台湾をターゲットに、現地商談機会の創出や効果的な情報発信等に取り組むなど、県産畜産物の輸出促進に向けた県内畜産事業者の主体的な取組を支援します。</p>	<p>畜産課  (224-2541)</p>

政策名、施策名及び事業の内容	担当課・ 電話番号
<p>1 1 高収益型畜産連携体育成事業費 1 1 6, 1 8 2千円 【(31203) 畜産業の健全な発展】 (第6款 農林水産業費 第2項 畜産業費 1 畜産振興費) 畜産経営体を核とし、耕種農家や関連事業者等が連携する高収益型畜産連携体の育成を進めるとともに、和牛繁殖基盤の強化や畜産施設等の整備支援に取り組みます。</p>	<p>畜産課 (224-2541)</p>
<p>1 2 食肉センター流通対策事業費 1 0 6, 3 4 1千円 【(31203) 畜産業の健全な発展】 (第6款 農林水産業費 第2項 畜産業費 1 畜産振興費) 食肉の安定的な流通を確保するため、県内の基幹食肉処理施設の運営や機能充実の取組を支援します。</p>	<p>畜産課 (224-2541)</p>
<p>1 3 地域活性化プラン推進事業費 2, 6 3 5千円 【(31204) 多様な農業経営体の確保・育成】 (第6款 農林水産業費 第1項 農業費 4 農業振興費) 地域の農業者をはじめ、さまざまな関係者の創意工夫のもと、農地、景観、文化、人材など地域資源を有効活用する集落や産地等の取組を支援することにより、農産物の高付加価値化や地域の取組の発展、人材の確保・育成等、新たな価値創出につなげます。</p>	<p>担い手支援課 (224-2354)</p>
<p>1 4 農地中間管理機構事業費 1 5 2, 2 6 5千円 【(31204) 多様な農業経営体の確保・育成】 (第6款 農林水産業費 第1項 農業費 1 3 農林漁業経営体育成費) 担い手への農地集積・集約化を加速するため、「農地中間管理事業の推進に関する法律」に基づき、農地中間管理事業を推進します。</p>	<p>担い手支援課 (224-2354)</p>
<p>1 5 (新) 農業のスマート化促進事業費 4, 6 8 4千円 &lt;事業実施期間：平成30年度～平成31年度&gt; 【(31204) 多様な農業経営体の確保・育成】 (第6款 農林水産業費 第1項 農業費 4 農業振興費) 農業のスマート化に向けた技術普及の促進、先導的プロジェクトの実施等により、農業における労働環境改善や技術習得の円滑化などにつなげます。</p>	<p>担い手支援課 (224-2354)</p>

政策名、施策名及び事業の内容	担当課・ 電話番号
<p>16 三重の農業若き匠の里プロジェクト総合対策事業費 7,517千円 【(31204) 多様な農業経営体の確保・育成】 (第6款 農林水産業費 第1項 農業費 5 農林漁業担い手対策費) 若き農業ビジネス人材を育成するため、県農業大学校にみえ農業版MBA養成塾を設置し、農業法人等での雇用型インターンシップや食品産業事業者と連携したフードマネジメント講座など、産学官連携による人材育成プログラムを実施します。</p>	<p>担い手支援課 (224-2354)</p>
<p>17 新規就農者総合支援事業費 256,465千円 【(31204) 多様な農業経営体の確保・育成】 (第6款 農林水産業費 第1項 農業費 5 農林漁業担い手対策費) 国の「農業人材力強化総合支援事業」の活用により、次世代を担う農業者となることを志向する者に対し、就農前の研修を後押しする資金および就農直後の経営確立を支援する資金を交付し、青年の就農意欲の喚起と就農後の定着を図ります。</p>	<p>担い手支援課 (224-2354)</p>
<p>18 高度水利機能確保基盤整備事業費 1,064,067千円 (2,164,344千円 ※H29年度2月補正(その1) 含みベース) 【(31205) 農業生産基盤の整備・保全】 (第6款 農林水産業費 第3項 農地費 2 土地改良費) 農地を集積し大規模営農に取り組む意欲ある農業経営体の効率的な営農の実現に向け、用水路のパイプライン化など農業生産基盤の整備に計画的に取り組めます。</p>	<p>農業基盤整備課 (224-2556)</p>
<p>19 県営かんがい排水事業費 68,012千円 (1,401,808千円 ※H29年度2月補正(その1) 含みベース) 【(31205) 農業生産基盤の整備・保全】 (第6款 農林水産業費 第3項 農地費 2 土地改良費) 農業生産の基礎となる農業用水の確保、適期・適量供給および農地排水の改良を図るため、水田、畑等における基幹的な農業水利施設の整備・更新を行います。</p>	<p>農業基盤整備課 (224-2556)</p>

政策名、施策名及び事業の内容	担当課・ 電話番号
<p>20 県単土地基盤整備事業費 101,409千円  【(31205) 農業生産基盤の整備・保全】  (第6款 農林水産業費 第3項 農地費 2土地改良費)  農地や農村環境、自然環境を確保しつつ、担い手の育成や集落営農を推進するため、農業生産性の向上と良好な営農が可能となる農業生産基盤や農村生活環境の整備等のうち、国庫補助事業の採択基準に該当しない小規模な地区について支援します。</p>	<p>農業基盤整備課  (224-2556)</p>
<p>21 団体営災害耕地復旧事業費 1,244,033千円  【(31205) 農業生産基盤の整備・保全】  (第11款 災害復旧費 第1項 農林水産施設災害復旧費  1耕地災害復旧費)  平成28年および平成29年に被災した農地・農業用施設等について、市町と連携して早期復旧に取り組みます。</p>	<p>農業基盤整備課  (224-2556)</p>

政策名、施策名及び事業の内容	担当課・ 電話番号
<p>(施策名：(313) 林業の振興と森林づくり)</p> <p>1 「もっと県産材を使おう」推進事業費 3,023千円 【(31301) 県産材の利用の促進】 (第6款 農林水産業費 第4項 林業費 2 林業振興指導費) 県産材の利用拡大を図るため、「三重の木」認証材をはじめとする県産材の情報発信や販路開拓、川上から川下までの県産材利用のネットワーク強化等に取り組みます。</p> <p>2 (一部新) 東京オリ・パラを契機とした県産材の販売力強化促進事業費 2,801千円 【(31301) 県産材の利用の促進】 (第6款 農林水産業費 第4項 林業費 2 林業振興指導費) 東京オリ・パラ関連施設等への県産森林認証材等の採用やオリ・パラ後の販路拡大につなげるため、首都圏でのプロモーションや他地域と差別化したブランド戦略の推進に取り組みます。</p> <p>3 木質バイオマスエネルギー利用促進事業費 1,000千円 【(31301) 県産材の利用の促進】 (第6款 農林水産業費 第4項 林業費 2 林業振興指導費) 木質バイオマスを発電所に安定的に供給するため、木質チップ原料を供給する事業者による枝葉等を効率的に供給する体制の構築を支援します。</p> <p>4 (一部新) 県産材輸出促進事業費 1,000千円 【(31301) 県産材の利用の促進】 (第6款 農林水産業費 第4項 林業費 2 林業振興指導費) 韓国・中国等への県産材の輸出を促進するため、研修会の開催等による輸出拡大に向けた機運醸成を図るとともに、輸出事業者と県内事業者との連携強化や海外見本市への出展など、輸出体制の整備やプロモーション等に取り組みます。</p> <p>5 森林整備加速化・林業再生基金事業費 147,931千円 【(31302) 持続可能な林業生産活動の推進】 (第6款 農林水産業費 第4項 林業費 2 林業振興指導費) 木材生産コストの低減と安定供給体制を構築するため、三重県森林整備加速化・林業再生基金を活用し、路網の整備や高性能林業機械の導入等を支援します。</p>	<p>森林・林業経営課 (224-2564)</p> <p>森林・林業経営課 (224-2564)</p> <p>森林・林業経営課 (224-2564)</p> <p>森林・林業経営課 (224-2564)</p> <p>森林・林業経営課 (224-2564)</p>

政策名、施策名及び事業の内容	担当課・ 電話番号
<p>6 林業・木材産業構造改革事業費 249,396千円 【(31302) 持続可能な林業生産活動の推進】 (第6款 農林水産業費 第4項 林業費 2 林業振興指導費) 林産物等の安定的な供給・利用の確保を図るため、搬出間伐や森林作業道の整備、木材加工流通施設の整備等を支援します。また、優良種苗を安定的に確保するため、コンテナ苗の生産基盤施設の整備等を支援します。</p>	<p>森林・林業経営課 (224-2564)</p>
<p>7 合板・製材生産性強化対策事業費 ー千円 (106,844千円 ※H29年度2月補正(その1) 含みベース) 【(31302) 持続可能な林業生産活動の推進】 (第6款 農林水産業費 第4項 林業費 2 林業振興指導費) 生産性向上等の体質強化を図り、地域材の競争力強化につなげるため、近隣府県と連携して川上から川下までの林業・木材産業関係者と共同で策定した体質強化計画に基づき、木材加工施設の整備を支援します。</p>	<p>森林・林業経営課 (224-2564)</p>
<p>8 原木安定供給促進事業費 ー千円 (200,694千円 ※H29年度2月補正(その1) 含みベース) 【(31302) 持続可能な林業生産活動の推進】 (第6款 農林水産業費 第4項 林業費 2 林業振興指導費) 地域材の競争力強化を図るため、体質強化計画に基づき、合板工場に原木を安定的に供給する事業者が行う間伐材の生産および路網整備を支援します。</p>	<p>森林・林業経営課 (224-2564)</p>
<p>9 森林経営計画作成推進事業費 42,115千円 【(31302) 持続可能な林業生産活動の推進】 (第6款 農林水産業費 第4項 林業費 2 林業振興指導費) 森林経営計画作成を推進するため、森林組合等による森林情報の収集・整理、立木調査や路網調査、説明会・個別訪問等による合意形成活動等を支援するほか、森林境界の明確化の取組を支援します。</p>	<p>森林・林業経営課 (224-2564)</p>
<p>10 造林事業費 441,225千円 【(31302) 持続可能な林業生産活動の推進】 (第6款 農林水産業費 第4項 林業費 5 造林費) 森林の有する多面的機能の維持・増進や持続的林業生産活動等を推進するため、森林所有者等が行う間伐や再造林、下刈り、路網整備等を支援します。</p>	<p>森林・林業経営課 (224-2564)</p>

政策名、施策名及び事業の内容	担当課・ 電話番号
<p>1 1 林道事業費 4 1 2, 8 9 2千円 【(31302) 持続可能な林業生産活動の推進】 (第6款 農林水産業費 第4項 林業費 6林道費) 林産物の安定供給や森林の適正な維持管理を図るため、木材生産や搬出に必要な林道の開設に取り組むほか、輸送力向上と通行の安全確保等を図るため、既設林道の改良等に取り組みます。</p>	<p>治山林道課 (224-2573)</p>
<p>1 2 (一部新) 豊かな森と地域を担う人づくり事業費 1, 6 3 0千円 【(31303) 林業・木材産業の担い手の育成】 (第6款 農林水産業費 第4項 林業費 1林業総務費) 森林・林業を担う人材を確保・育成するため、ワークショップや高校生を対象とした就業体験研修を開催するほか、労働災害削減のための安全衛生指導員の養成や労働現場の巡回指導等の取組を支援します。</p>	<p>森林・林業経営課 (224-2564)</p>
<p>1 3 (新) みえ森林・林業アカデミー設置・運営事業費 6, 5 0 7千円 ＜事業実施期間：平成30年度～平成32年度＞ 【(31303) 林業・木材産業の担い手の育成】 (第6款 農林水産業費 第4項 林業費 1林業総務費) 平成31年4月に予定されている「みえ森林・林業アカデミー」の本格開講に向け、カリキュラムの作成や受講生募集などの準備を進めるほか、広く受講対象者等にPRするため、平成30年10月にプレ開講し、記念シンポジウムや県内各地での公開講座の開催等に取り組みます。</p>	<p>森林・林業経営課 (224-2564)</p>
<p>1 4 地域森林計画編成事業費 9, 0 4 2千円 【(31304) 森林の適正な管理と公益的な機能の発揮】 (第6款 農林水産業費 第4項 林業費 9森林総務費) 地域特性に応じた森林政策の推進目標と森林整備の指針を明らかにするため、県内4つの森林計画区ごとに地域森林計画を樹立します。また、三重県水源地域の保全に関する条例の普及と適正な執行に努めるほか、市町が実施する森林GISの整備等を支援します。</p>	<p>森林・林業経営課 (224-2564)</p>
<p>1 5 森林環境創造事業費 8 3, 3 0 4千円 【(31304) 森林の適正な管理と公益的な機能の発揮】 (第6款 農林水産業費 第4項 林業費 9森林総務費) 森林の有する公益的機能を持続的に発揮させるため、環境林等において森林所有者等が市町と協定を締結した森林を公共財と位置づけ、強度間伐等により針葉樹と広葉樹の混交林へ誘導するなど、森林の適正な管理を進めます。</p>	<p>森林・林業経営課 (224-2564)</p>



政策名、施策名及び事業の内容	担当課・ 電話番号
<p>16 災害に強い森林づくり推進事業費 401,980千円  【(31304) 森林の適正な管理と公益的な機能の発揮】  (第6款 農林水産業費 第4項 林業費 5造林費)  「災害に強い森林づくり」を進めるため、「みえ森と緑の県民税」を活用し、  流木となるおそれのある溪流沿いの樹木の伐採・搬出や治山施設等に異常堆  積した土砂や流木の撤去等に取り組みます。</p>	<p>治山林道課  (224-2573)</p>
<p>17 みんなでつくる三重の森林事業費 599千円  【(31305) みんなで支える森林づくりの推進】  (第6款 農林水産業費 第4項 林業費 8緑化対策費)  県民参加の緑化活動や森林づくり活動を推進するため、「企業の森」に取  り組む企業へのサポートや企業の森づくり活動に関する情報発信を行うと  ともに、緑の募金活動のPR等に取り組みます。</p>	<p>みどり共生推進  課  (224-2513)</p>
<p>18 森を育む人づくりサポート体制整備事業費 30,000千円  【(31305) みんなで支える森林づくりの推進】  (第6款 農林水産業費 第4項 林業費 8緑化対策費)  県民全体で森林を支える社会づくりを進めるため、森林環境教育や木育、  森林づくり活動にかかる相談窓口となる「みえ森づくりサポートセンター」  を運営し、情報発信や森林環境教育プログラムの提供を行うとともに、森林  環境教育指導者や森づくり技術者の育成に取り組みます。</p>	<p>みどり共生推進  課  (224-2513)</p>
<p>19 みえ森と緑の県民税市町交付金事業費 712,700千円  【(31305) みんなで支える森林づくりの推進】  (第6款 農林水産業費 第4項 林業費 8緑化対策費)  「災害に強い森林づくり」および「県民全体で森林を支える社会づくり」  を推進するため、「みえ森と緑の県民税」を活用し、市町が地域の実情に応  じて創意工夫した森林づくりの施策を展開できるよう交付金を交付します。</p>	<p>みどり共生推進  課  (224-2513)</p>

政策名、施策名及び事業の内容	担当課・ 電話番号
<p>(施策名：(314) 水産業の振興)</p> <p>1 東京オリ・パラに向けたみえの水産物販売力強化事業費 <span style="float: right;">3, 514千円</span>  【(31401) 高い付加価値を生み出す水産業の確立】  (第6款 農林水産業費 第5項 水産業費 1水産業振興費)  東京オリ・パラへの食材供給なども見据え、国内外における県産水産物の販路拡大を図るため、持続可能性を確保した漁業の認証取得等に向けた支援のほか、食材調達基準を満たす県産水産物等の販売力強化等に取り組みます。</p> <p>2 魅力あるみえの水産物輸出力強化事業費 <span style="float: right;">2, 645千円</span>  【(31401) 高い付加価値を生み出す水産業の確立】  (第6款 農林水産業費 第5項 水産業費 1水産業振興費)  伊勢志摩サミット開催を契機に世界的に評価の高まった県産水産物について、海外における和食人気の高まりに伴う海外日本食レストランの増加をチャンスと捉え、県産水産物の恒常的な輸出を図るため、商談会や販売促進活動などの機会を創出します。</p> <p>3 三重ノリ生産・販売体制構築事業費 <span style="float: right;">1, 799千円</span>  【(31401) 高い付加価値を生み出す水産業の確立】  (第6款 農林水産業費 第5項 水産業費 1水産業振興費)  ノリ養殖業の収益性と生産性の向上等を図るため、関係者と連携し、ノリ生産に係る指導を行うとともに、アサクサノリの生産体制構築に向けた取組を支援します。</p> <p>4 海女漁業の魅力発信事業費 <span style="float: right;">1, 017千円</span>  【(31401) 高い付加価値を生み出す水産業の確立】  (第6款 農林水産業費 第5項 水産業費 1水産業振興費)  鳥羽・志摩地域への集客・交流を図り、海女の収入向上につなげるため、首都圏等でのイベントを通じ、海女漁業の魅力発信等に取り組みます。</p>	<p>水産資源・経営課 (224-2522)</p> <p>水産資源・経営課 (224-2522)</p> <p>水産資源・経営課 (224-2522)</p> <p>水産資源・経営課 (224-2522)</p>

政策名、施策名及び事業の内容	担当課・ 電話番号
<p>5 サミットのレガシーを活用した海女漁業活性化事業費 1,986千円 【(31401) 高い付加価値を生み出す水産業の確立】 (第6款 農林水産業費 第5項 水産業費 1 水産業振興費) 海女漁業の振興に向け、クロアワビ種苗の増産技術や希少価値の高いマダカアワビの種苗生産技術の開発に取り組むとともに、放流効果の検証を行います。</p>	<p>水産資源・経営課 (224-2522)</p>
<p>6 (新) 地域漁業協業化・法人化モデル構築支援事業費 1,090千円 ＜事業実施期間：平成30年度～平成32年度＞ 【(31402) 水産業の担い手の確保・育成】 (第6款 農林水産業費 第5項 水産業費 11 水産業経営対策費) 若者等の雇用の受け皿となる経営体の確保・育成を進めるため、中小企業診断士等の専門家を派遣し、二つ以上の漁業種類の経営体が協業、法人化を進める取組等を支援します。</p>	<p>水産資源・経営課 (224-2522)</p>
<p>7 水産業・漁村を支える担い手の確保育成事業費 1,199千円 【(31402) 水産業の担い手の確保・育成】 (第6款 農林水産業費 第5項 水産業費 11 水産業経営対策費) 漁業を職業として選択する若者を増やすため、県内の高校生や大学生に県内漁業の魅力伝える漁業インターンシップを実施します。</p>	<p>水産資源・経営課 (224-2522)</p>
<p>8 漁業近代化資金融通事業費 64,371千円 【(31402) 水産業の担い手の確保・育成】 (第6款 農林水産業費 第5項 水産業費 11 水産業経営対策費) 漁業者等が施設・機器等の導入時に低利の融資を受けられるよう、融資機関に対して利子補給を行います。</p>	<p>水産資源・経営課 (224-2522)</p>
<p>9 漁業共済推進事業費 17,994千円 【(31402) 水産業の担い手の確保・育成】 (第6款 農林水産業費 第5項 水産業費 11 水産業経営対策費) 漁業経営の安定に向け、異常事象などによって漁業者が受ける損失を補てんする漁業共済への加入を促進するとともに、発生が予測できない赤潮による損失に備え、養殖共済の赤潮特約に係る掛金の一部を補助します。</p>	<p>漁業環境課 (224-2582)</p>

政策名、施策名及び事業の内容	担当課・ 電話番号
<p>10 種苗生産推進事業費 57,286千円  【(31403) 資源管理・漁場環境保全等の推進】  (第6款 農林水産業費 第5項 水産業費 5資源管理費)  県内のつくり育てる漁業を推進するため、三重県栽培漁業センター(浜島)の施設を活用して、トラフグ、クルマエビ、ヒラメ等の放流用種苗の大量生産を行います。</p>	<p>水産資源・経営課  (224-2522)</p>
<p>11 資源管理体制・機能強化総合対策事業費 7,266千円  【(31403) 資源管理・漁場環境保全等の推進】  (第6款 農林水産業費 第5項 水産業費 5資源管理費)  水産資源の持続的・安定的な利用のため、漁業者に対し、資源管理計画の策定を促進するとともに、策定した計画の履行状況の確認を実施します。</p>	<p>漁業環境課  (224-2582)</p>
<p>12 伊勢湾アサリ復活プロジェクト推進事業費 119,760千円  【(31403) 資源管理・漁場環境保全等の推進】  (第6款 農林水産業費 第5項 水産業費 6水産基盤整備費)  伊勢湾のアサリ資源の復活に向けた取組を支援するため、伊勢湾での作潯および干潟造成を行うとともに、アサリ稚貝が干潟に大量に定着できる移殖の仕組みづくりのための調査やアサリ稚貝の移殖マニュアルの作成・普及に取り組みます。</p>	<p>水産基盤整備課  (224-2598)</p>
<p>13 県営水産生産基盤整備事業費 380,100千円  (411,100千円 ※H29年度2月補正(その1)含みベース)  【(31404) 水産基盤の整備・保全】  (第6款 農林水産業費 第5項 水産業費 6水産基盤整備費)  水産物の生産機能の強化および緊急物資輸送手段の確保を図るため、耐震岸壁、耐津波防波堤等の整備を実施します。</p>	<p>水産基盤整備課  (224-2598)</p>
<p>14 県営水産物供給基盤機能保全事業費 178,500千円  【(31404) 水産基盤の整備・保全】  (第6款 農林水産業費 第5項 水産業費 6水産基盤整備費)  漁港施設の老朽化に伴う施設損壊等が懸念されるため、機能保全計画に基づく保全工事を実施します。</p>	<p>水産基盤整備課  (224-2598)</p>

政策名、施策名及び事業の内容	担当課・ 電話番号
<p>《政策名：防災・減災》</p> <p>〈施策名：(113) 治山・治水・海岸保全の推進〉</p> <p>1 海岸保全施設整備事業費 179,750千円 農業基盤整備課  【(11303) 高潮・地震・津波対策の推進】 (224-2556)  (第6款 農林水産業費 第3項 農地費 3農地防災事業費)  老朽化した海岸保全施設の改修等の実施により施設の機能強化、回復を進めます。</p> <p>2 県営漁港海岸保全事業費 133,756千円 水産基盤整備課  【(11303) 高潮・地震・津波対策の推進】 (224-2598)  (第6款 農林水産業費 第5項 水産業費 6水産基盤整備費)  南海トラフ地震等の大規模自然災害に備えるため、漁港海岸施設の機能強化(耐震対策等)を行います。</p> <p>3 治山事業費 3,070,619千円 治山林道課  (3,528,819千円 ※H29年度2月補正(その1)含みベース) (224-2573)  【(11304) 山地災害対策の推進】  (第6款 農林水産業費 第4項 林業費 7治山費)  山地災害の復旧および未然防止を図るため、治山施設の整備を進めるとともに、公益的機能が低下した保安林の森林整備や老朽化した治山施設の改修等に取り組みます。</p>	

政策名、施策名及び事業の内容	担当課・ 電話番号
<p>《政策名：共生の福祉社会》</p> <p>《施策名：(131) 障がい者の自立と共生》</p> <p>1 (新) 農福連携全国都道府県ネットワーク形成・強化事業費 1, 000千円 ＜事業実施期間：平成30年度～平成31年度＞ 【(13103) 農林水産業と福祉との連携の促進】 (第6款 農林水産業費 第1項 農業費 5農林漁業担い手対策費) 「農福連携全国都道府県ネットワーク」との連携を強化する中で、全国の優良・先進事例の調査をふまえ、農福連携の効果の検証や発信などに取り組み、農福連携のさらなるステップアップにつなげます。</p> <p>2 ノウフク・ブランド確立支援事業費 6, 042千円 【(13103) 農林水産業と福祉との連携の促進】 (第6款 農林水産業費 第1項 農業費 5農林漁業担い手対策費) ノウフク・ブランドの構築と障がい者の就労促進に向け、農福連携コーディネーター等の育成を図りながら、企業との連携による販路拡大や商品の魅力向上等を支援するとともに、施設外就労(福祉事業所の農作業受託)の現地実証等に取り組みます。</p> <p>3 林業分野における福祉との連携推進事業費 257千円 【(13103) 農林水産業と福祉との連携の促進】 (第6款 農林水産業費 第4項 林業費 2林業振興指導費) 林業分野における福祉との連携を進めるため、福祉事業所と木材加工事業者との現地コーディネートや作業に必要な道具類の貸与等のほか、苗木生産事業者等とのマッチングに取り組みます。</p> <p>4 (新) 水産業と福祉との連携による次世代型モデル構築事業費 987千円 ＜事業実施期間：平成30年度＞ 【(13103) 農林水産業と福祉との連携の促進】 (第6款 農林水産業費 第5項 水産業費 11水産業経営対策費) 障がい者の就労機会の拡大を図るため、漁労作業の主要な場である海上における作業を安全かつ効率的に実践できるまでの育成プログラムを開発し、指導プロセスの標準化を進めます。</p>	<p>担い手支援課 (224-2354)</p> <p>担い手支援課 (224-2354)</p> <p>森林・林業経営課 (224-2564)</p> <p>水産資源・経営課 (224-2522)</p>

政策名、施策名及び事業の内容	担当課・ 電話番号
<p>《政策名：暮らしの安全を守る》</p> <p>〈施策名：(145) 食の安全・安心の確保〉</p> <p>1 食の安全・安心確保推進事業費 1, 291千円  【(14501) 食の安全・安心の確保】  (第6款 農林水産業費 第1項 農業費 1 農業総務費)  「食の安全・安心が確保された三重県」を実現するため、条例および基本方針に基づく施策を総合的に推進するとともに、米トレーサビリティ法に係る監視・指導や事業者のコンプライアンス意識の醸成などに取り組みます。</p> <p>2 農産物生産資材等監視事業費 3, 352千円  【(14502) 農水産物の安全・安心の確保】  (第6款 農林水産業費 第1項 農業費 1 2 農業経営対策費)  農業生産資材の適正な流通・使用を促進するため、農薬販売業者・使用者、肥料生産・販売業者への監視・指導を計画的に実施するとともに、農薬の適正使用を指導する農薬管理指導士の育成や研修会などを通じた農薬の安全使用に向けた意識啓発などを行います。</p> <p>3 農作物等適正管理推進事業費 16, 924千円  【(14502) 農水産物の安全・安心の確保】  (第6款 農林水産業費 第1項 農業費 1 2 農業経営対策費)  病虫害の発生時期・発生量等の予測情報や防除技術の普及、新病虫害の感染拡大防止に取り組むとともに、堆肥などの活用による土づくりの促進や土壌の適正管理の推進等に取り組むことにより、安全・安心で環境にやさしい農業生産体制の構築を進めます。</p> <p>4 家畜衛生防疫事業費 59, 975千円  【(14502) 農水産物の安全・安心の確保】  (第6款 農林水産業費 第2項 畜産業費 2 家畜保健衛生費)  家畜伝染病の発生予防とまん延防止など、飼料、動物用医薬品等の適正使用を推進するため、定期巡回や立入検査等による監視指導を強化します。また、家畜衛生技術の指導により家畜の健康維持と生産性向上を図ります。</p>	<p>農産物安全・流通課 (224-2497)</p> <p>農産園芸課 (224-2547)</p> <p>農産園芸課 (224-2547)</p> <p>畜産課 (224-2541)</p>

政策名、施策名及び事業の内容	担当課・ 電話番号
<p>5 家畜衛生危機管理体制維持事業費 3,397千円  【(14502) 農水産物の安全・安心の確保】  (第6款 農林水産業費 第2項 畜産業費 2家畜保健衛生費)  高病原性鳥インフルエンザ等の発生に備えて、家畜衛生保健所における危機管理体制を維持するため、設備・備品の設置およびメンテナンスを行います。</p>	<p>畜産課  (224-2541)</p>
<p>6 消費者に安心される養殖水産物の生産体制整備事業費 1,364千円  【(14502) 農水産物の安全・安心の確保】  (第6款 農林水産業費 第5項 水産業費 1水産業振興費)  水産物の安全・安心の確保を図るため、新規疾病を含む魚病診断や水産用医薬品の残留検査等の養殖衛生管理指導に加え、水産関係団体等と連携した貝毒検査を実施します。</p>	<p>水産資源・経営課  (224-2522)</p>



政策名、施策名及び事業の内容	担当課・ 電話番号
<p>《政策名：地域の活力の向上》</p> <p>〈施策名：(253) 中山間地域・農山漁村の振興〉</p> <p>1 三重まるごと自然体験促進事業費 17,935千円 【(25303) 人や産業が元気な農山漁村づくり】 (第6款 農林水産業費 第1項 農業費 1 農業総務費) 三重県が誇る豊かな自然を「体験」という形で生かし、多くの人を呼び込み、交流の拡大を図るため、自然体験活動を展開する人材の育成、自然体験プログラムの創出、県内外への積極的な情報発信に取り組みます。</p> <p>2 (新) 三重まるごと自然体験インバウンド促進事業費 5,485千円 【(25303) 人や産業が元気な農山漁村づくり】 &lt;事業実施期間：平成30年度～平成31年度&gt; (第6款 農林水産業費 第1項 農業費 1 農業総務費) インバウンドの拡大につながる自然体験プログラムの充実を図るため、自然体験活動団体のスキルアップや新たな体験プログラム創出を支援します。</p> <p>3 地域資源活用型ビジネス展開事業費 5,054千円 【(25303) 人や産業が元気な農山漁村づくり】 (第6款 農林水産業費 第3項 農地費 7 中山間振興費) 農山漁村地域の交流人口拡大のため、地域の豊かな資源を活用して魅力ある商品やサービスを提供する「地域資源活用型ビジネス」や地域の多様な主体と連携して農山漁村滞在型旅行(農泊)を推進する人材の育成に取り組みます。</p> <p>4 中山間地農業ルネッサンス推進事業費 4,218千円 【(25303) 人や産業が元気な農山漁村づくり】 (第6款 農林水産業費 第1項 農業費 4 農業振興費) 収益力向上や担い手の確保など、中山間地農業の抱える課題を解決するため、地域農業の特色を生かした多様な取組の実践につなげるための人材育成やモデル事例の普及促進に取り組みます。</p> <p>5 多面的機能支払事業費 1,083,724千円 【(25304) 農山漁村の有する多面的機能の維持・発揮】 (第6款 農林水産業費 第3項 農地費 8 農村振興費) 農業・農村の有する多面的機能の維持・発揮を図るため、農地・農道・水路等の地域資源の保全や景観形成などに向けた地域の共同活動を支援するとともに、農村の地域資源を保全していく体制の整備に取り組みます。</p>	<p>農山漁村づくり 課 (224-2551)</p> <p>農山漁村づくり 課 (224-2551)</p> <p>農山漁村づくり 課 (224-2551)</p> <p>担い手支援課 (224-2354)</p> <p>農山漁村づくり 課 (224-2551)</p>

政策名、施策名及び事業の内容	担当課・ 電話番号
<p>6 中山間地域等直接支払事業費 217,100千円  【(25304) 農山漁村の有する多面的機能の維持・発揮】  (第6款 農林水産業費 第3項 農地費 7中山間振興費)  耕作放棄地の発生防止を通して多面的機能の維持・発揮を図るため、中山間地域等における農業の生産条件の不利性を補正する直接支払を実施するとともに、将来にわたって営農が継続される体制の整備に取り組みます。</p>	<p>農山漁村づくり課  (224-2551)</p>
<p>7 農業環境価値創出事業費 18,895千円  【(25304) 農山漁村の有する多面的機能の維持・発揮】  (第6款 農林水産業費 第1項 農業費 12農業経営対策費)  有機農業やIPM(総合的病害虫防除)など、地球温暖化防止や生物多様性保全等に効果の高い営農活動を支援するとともに、環境保全型農業の生産技術を向上させる取組を進めます。</p>	<p>農産園芸課  (224-2547)</p>
<p>8 水産多面的機能発揮対策事業費 8,595千円  【(25304) 農山漁村の有する多面的機能の維持・発揮】  (第6款 農林水産業費 第5項 水産業費 6水産基盤整備費)  水産業が有する多様な多面的機能を維持・発揮させ、水産業・漁村の活性化を図るため、漁業者を中心とした活動組織が取り組む藻場・干潟の保全等の活動の支援を行います。</p>	<p>水産基盤整備課  (224-2598)</p>
<p>9 県営ため池等整備事業費 464,940千円  (575,720千円 ※H29年度2月補正(その1)含みベース)  【(25305) 安全・安心な農村づくり】  (第6款 農林水産業費 第3項 農地費 3農地防災事業費)  農業用ため池の決壊による被害を防止するため、耐震性能の不足や老朽化した農業用ため池の整備を行います。</p>	<p>農業基盤整備課  (224-2556)</p>
<p>10 基幹土地改良施設防災機能拡充保全事業費 207,823千円  (1,059,623千円 ※H29年度2月補正(その1)含みベース)  【(25305) 安全・安心な農村づくり】  (第6款 農林水産業費 第3項 農地費 3農地防災事業費)  局地的な集中豪雨等の自然災害から生命や財産を守るため、排水機場の整備を行います。</p>	<p>農業基盤整備課  (224-2556)</p>

政策名、施策名及び事業の内容	担当課・ 電話番号
<p>1 1 基幹農業水利施設ストックマネジメント事業費 412,466千円 (559,466千円 ※H29年度2月補正(その1)含みベース) 【(25305) 安全・安心な農村づくり】 (第6款 農林水産業費 第3項 農地費 2土地改良費) 老朽化が進んでいる農業水利施設の機能保全を図るため、長寿命化および適切な予防保全対策を実施します。</p>	<p>農業基盤整備課 (224-2556)</p>
<p>1 2 県単基幹水利施設緊急調査・補修事業費 5,885千円 【(25305) 安全・安心な農村づくり】 (第6款 農林水産業費 第3項 農地費 2土地改良費) 老朽化により著しく機能が低下しているパイプライン等の農業用施設について、管の破裂などの事故を防止するため、必要な調査を行うとともに、事故発生時における緊急補修等を実施します。</p>	<p>農業基盤整備課 (224-2556)</p>
<p>1 3 県営中山間地域総合整備事業費 504,150千円 【(25305) 安全・安心な農村づくり】 (第6款 農林水産業費 第3項 農地費 7中山間振興費) 農業の生産条件等が不利な中山間地域の実情をふまえ、それぞれの地域の立地条件に沿った農業生産基盤の整備を効率的に行うとともに、集落道等の農村生活環境の整備を併せて総合的に推進します。</p>	<p>農山漁村づくり課 (224-2551)</p>

政策名、施策名及び事業の内容	担当課・ 電話番号
<p>〈施策名：(254) 移住の促進〉</p> <p>1 移住促進に向けた農山漁村魅力発信事業費 1,490千円  【(25403) 農林水産業の就労体験機会の創出】  (第6款 農林水産業費 第3項 農地費 7 中山間振興費)</p> <p>各市町が実施する都市在住者を対象とした農山漁村体験ツアーの内容を  広域でまとめて効果的に発信するとともに、市町や農林漁業従事者、農林漁  業体験民宿経営者等との連携強化を支援することで、農林漁業就業体験のブ  ラッシュアップを図ります。</p>	<p>農山漁村づくり  課  (224-2551)</p>

## 2 平成 29 年度補正予算関係議案について

### 平成 29 年度三重県一般会計補正予算（第 9 号）総括表

#### 会計別総括表

(単位：千円)

区 分	補正前の 予算額	補 正 額			補正後の 予算額
		補正予算 (第 8 号)	補正予算 (第 9 号)	計	
一般会計	30,910,276	4,638,194	45,831	4,684,025	35,594,301
農林水産業費	28,574,356	4,638,194	45,831	4,684,025	33,258,381
災害復旧費	2,335,920	0	0	0	2,335,920

#### 一般会計事業別総括表

(単位：千円)

区 分	補正前の 予算額	補 正 額			補正後の 予算額
		補正予算 (第 8 号)	補正予算 (第 9 号)	計	
一般会計	30,910,276	4,638,194	45,831	4,684,025	35,594,301
非公共事業	16,389,416	416,174	45,831	462,005	16,851,421
うち災害復旧費	5,000	0	0	0	5,000
公共事業	14,520,860	4,222,020	0	4,222,020	18,742,880
国補公共事業	8,266,206	4,176,053	0	4,176,053	12,442,259
直轄事業	1,065,816	45,967	0	45,967	1,111,783
県単公共事業	2,404,718	0	0	0	2,404,718
受託公共事業	453,200	0	0	0	453,200
災害復旧事業	2,330,920	0	0	0	2,330,920

平成 29 年度三重県一般会計補正予算（第 10 号）および  
平成 29 年度特別会計補正予算 総括表

会計別総括表

(単位：千円)

区 分	補正前の 予 算 額	補 正 額	補正後の 予 算 額
一般会計	35,594,301	△580,165	35,014,136
農林水産業費	33,258,381	141,078	33,399,459
災害復旧費	2,335,920	△721,243	1,614,677
特別会計	1,738,715	△217,248	1,521,467
就農施設等資金貸付事業等	117,451	△353	117,098
地方卸売市場事業	278,943	△20,409	258,534
林業改善資金貸付事業	1,010,903	△196,388	814,515
沿岸漁業改善資金貸付事業	331,418	△98	331,320
合 計	37,333,016	△797,413	36,535,603

一般会計事業別総括表

(単位：千円)

区 分	補正前の 予 算 額	補 正 額	補正後の 予 算 額
一般会計	35,594,301	△580,165	35,014,136
非公共事業	16,851,421	△448,123	16,403,298
公共事業	18,742,880	△132,042	18,610,838
国補公共事業	12,442,259	781,089	13,223,348
直轄事業	1,111,783	△9,756	1,102,027
県単公共事業	2,404,718	△10,935	2,393,783
受託公共事業	453,200	△171,197	282,003
災害復旧事業	2,330,920	△721,243	1,609,677

平成29年度三重県一般会計補正予算（第9号）項目一覧表

非公共事業

(単位：千円)

項	目	事業名	補正前の 予算額	補正額	補正後の 予算額	補正の概要
農業費	総務費 農業	農政総務費（人件費）	8,151,179	45,831	8,197,010	農林水産部職員人件費（人事委員会勧告に基づく給与改定による増額補正）

平成29年度三重県一般会計補正予算（第10号）主要項目一覧表  
（補正額1千万円以上の事業）

非公共事業

(単位：千円)

項	目	事業名	補正前の 予算額	補正額	補正後の 予算額	補正の概要	
農業費	総務費 農業	農政総務費（人件費）	8,197,010	17,489	8,214,499	職員人件費の精査による増額	
	振興費 農業	みえフードイノベーション総合推進事業費	76,662	△ 29,303	47,359	事業精査による減額	
	対策費 農作物	産地パワーアップ事業費	240,363	△ 18,933	221,430	事業精査による減額	
	対策費 担い手 農林漁業	新規就農者総合支援事業費	258,225	△ 18,063	240,162	事業精査による減額	
	対策費 農業経営	獣害につよい地域づくり推進事業費	303,963	△ 45,000	258,963	国内示額の減等による減額	
	農林漁業経営 体育成費		農業経営基盤強化促進事業費	70,004	△ 29,198	40,806	事業精査による減額
			農用地利用集積特別対策事業費	151,705	△ 101,636	50,069	事業精査による減額
			農地中間管理機構事業費	162,812	△ 28,073	134,739	事業精査による減額
	農地費	調整費 農地	農業委員会交付金及び補助金	296,374	△ 114,260	182,114	事業精査による減額
	林業費	対策費 緑化	みえ森と緑の県民税基金積立金	1,099,297	10,902	1,110,199	基金積立金の増に伴う増額

平成29年度三重県一般会計補正予算（第10号）主要項目一覧表  
（補正額1千万円以上の事業）

公共事業

（単位：千円）

項	目	事業名	補正前の 予算額	補正額	補正後の 予算額	補正の概要	
農地費	土地改良費	基幹農業水利施設ストックマネジメント事業費	735,798	△ 32,861	702,937	事業精査による減額 （津市、伊勢市、松阪市、名張市、伊賀市、東員町、明和町）	
		高度水利機能確保基盤整備事業費	1,742,081	686,280	2,428,361	国補正予算の追加内示による増額及び事業精査による増額（松阪市、鈴鹿市、多気町）	
	農地防災事業費	県営ため池等整備事業費	480,380	57,830	538,210	国補正予算の追加内示による増額及び事業精査による減額（津市、伊勢市、松阪市、桑名市、伊賀市、度会町、紀北町）	
		団体営ため池等整備事業費	395,988	△ 16,435	379,553	事業精査による減額（四日市市、伊勢市、松阪市、桑名市、名張市、菟野町、玉城町）	
		地すべり対策事業費	10,500	21,000	31,500	国補正予算の追加内示による増額（伊賀市）	
		農業用施設アスベスト対策事業費	144,700	131,250	275,950	国補正予算の追加内示による増額及び事業精査による増額（伊勢市、松阪市、玉城町）	
	振興費	農村	団体営農業集落排水整備促進事業費	225,922	26,810	252,732	事業進捗を図るための増額（桑名市、名張市、亀山市、いなべ市）
	林業費	林道費	林道事業費	316,861	△ 10,058	306,803	事業精査による減額（熊野市、南伊勢町、度会町）
	水産業費	水産基盤整備費	県営漁港改良事業費	62,038	△ 18,357	43,681	事業精査による減額（四日市市、鳥羽市、尾鷲市、志摩市、南伊勢町、大紀町）
			市町営農山漁村地域整備事業費（水産基盤整備）	222,810	△ 10,690	212,120	事業精査による減額（熊野市、志摩市）
市町営水産物供給基盤機能保全事業費			348,530	△ 38,610	309,920	事業精査による減額（津市、四日市市、伊勢市、松阪市、鈴鹿市、熊野市、南伊勢町）	
伊勢湾アサリ復活プロジェクト推進事業費			119,100	△ 10,480	108,620	事業精査による減額（四日市市、松阪市）	
県営受託漁港海岸保全事業費			453,200	△ 171,197	282,003	国内示額の減による減額（紀北町）	



平成29年度三重県一般会計補正予算（第10号）主要項目一覧表  
 （補正額1千万円以上の事業）

公共事業

（単位：千円）

項	目	事業名	補正前の 予算額	補正額	補正後の 予算額	補正の概要
農林水産施設 災害復旧費	耕地 災害復旧費	団体営災害耕地復旧事業費（平成29年災）	1,295,425	△ 322,274	973,151	災害査定による減額 （津市、四日市市、伊勢市、松阪市、桑名市、名張市、亀山市、熊野市、いなべ市、伊賀市、多気町、明和町、大台町、玉城町、度会町、大紀町、南伊勢町、紀北町、御浜町、紀宝町）
	海岸 災害復旧費	県営海岸保全施設等災害復旧事業費（平成29年災）	78,950	△ 41,391	37,559	事業精査による減額 （志摩市）
	林野 災害復旧費	林道施設災害復旧事業費（平成28年災）	16,300	△ 12,880	3,420	事業精査による減額 （紀北町）
		林道施設災害復旧事業費（平成29年災）	632,400	△ 152,550	479,850	災害査定による減額 （津市、松阪市、名張市、熊野市、菰野町、大台町、玉城町、大紀町、度会町、紀宝町）
	漁港 災害復旧費	県営漁港施設等災害復旧事業費（平成29年災）	182,700	△ 182,700	0	災害の発生がなかったことによる減額

平成 29 年度三重県一般会計補正予算（第 10 号）繰越明許費

(単位：千円)

科 目	補正前の 予 算 額	補 正 額 (変更・追加)	補正後の 予 算 額
一般会計	6,871,500	4,747,595	11,619,095
農林水産業費	6,023,500	4,286,751	10,310,251
農業費	75,636	84,000	159,636
畜産業費	0	308,918	308,918
農地費	3,656,853	1,857,696	5,514,549
林業費	1,613,711	1,554,824	3,168,535
水産業費	677,300	481,313	1,158,613
災害復旧費	848,000	460,844	1,308,844
農林水産施設災害復旧費	843,000	460,844	1,303,844
自然公園等施設災害復旧費	5,000	0	5,000

平成29年度 特別会計 補正予算項目一覧表

平成29年度三重県就農施設等資金貸付事業等特別会計補正予算 (第2号) (単位: 千円)

項	目	事業名	補正前の 予算額	補正額	補正後の 予算額	補正の概要
就農施設等資金貸付事業費	予備費	予備費	35,712	△ 353	35,359	農業改良資金の過年度分償還金収入の減等に伴う減額

平成29年度三重県地方卸売市場事業特別会計補正予算 (第2号) (単位: 千円)

項	目	事業名	補正前の 予算額	補正額	補正後の 予算額	補正の概要
地方卸売市場事業費	総務管理費	市場施設維持管理費	134,124	△ 20,409	113,715	事業精査による減額

平成29年度三重県林業改善資金貸付事業特別会計補正予算 (第2号) (単位: 千円)

項	目	事業名	補正前の 予算額	補正額	補正後の 予算額	補正の概要
林業改善資金貸付事業費	林業改善資金貸付事業費	林業改善資金貸付事業費	50,768	△ 57	50,711	事業精査による減額
	木材産業等高度化推進資金貸付事業費	木材産業等高度化推進資金貸付事業費	353,836	△ 135,269	218,567	事業精査による減額
	農林漁業信用基金償還金	農林漁業信用基金償還金	338,265	△ 67,634	270,631	事業精査による減額
	予備費	予備費	266,534	6,572	273,106	林業改善資金の過年度分償還金収入の増等に伴う増額

平成29年度三重県沿岸漁業改善資金貸付事業特別会計補正予算 (第2号) (単位: 千円)

項	目	事業名	補正前の 予算額	補正額	補正後の 予算額	補正の概要
沿岸漁業改善資金貸付事業費	予備費	予備費	278,560	△ 98	278,462	預金利子の減に伴う減額

農林水産関係建設事業に対する市町の負担について

平成30年度において県の行う農林水産関係建設事業に要する経費に充てるため、土地改良法（昭和24年法律第195号）第91条第6項及び地方財政法（昭和23年法律第109号）第27条第1項の規定により、市町負担金を次のとおり徴収するものとする。

平成30年2月19日提出

三重県知事 鈴木英敬

事業名	区分	市町名	負担率
県営かんがい排水事業	一般型	伊勢市	(幹線に係るもの) 工事費の100分の15 (支線に係るもの) 工事費の100分の8.333
		多気町 玉城町	工事費の100分の15
	一般型（中山間地域等）	伊勢市 多気町 明和町 玉城町	工事費の100分の12.5

【第 65 号 農林水産関係建設事業に対する市町の負担について】

<p>県営水環境整備事業</p>	<p>地域用水環境整備事業</p>	<p>木曾岬町 明和町 玉城町</p>	<p>工事費の 100 分の 25</p>
<p>基幹農業水利施設ストックマネジメント事業</p>	<p>基幹農業水利施設ストックマネジメント事業 (法律補助)</p>	<p>松阪市</p>	<p>工事費の 100 分の 25</p>
		<p>名張市 伊賀市</p>	<p>工事費の 100 分の 12.5</p>
		<p>いなべ市</p>	<p>工事費の 100 分の 8.325</p>
		<p>東員町</p>	<p>(六把野井水地区) 工事費の 100 分の 8.325 (神田 2 期地区) 工事費の 100 分の 20</p>
	<p>基幹農業水利施設ストックマネジメント事業 (法律補助) (中山間地域等)</p>	<p>松阪市 多気町</p>	<p>工事費の 100 分の 14</p>
	<p>明和町</p>	<p>工事費の 100 分の 10</p>	

	基幹農業水利施設ストックマネジメント事業（予算補助）	名張市 伊賀市	工事費の100分の25
高度水利機能確保基盤整備事業	一般型、農業生産法人等育成型、面的集積型	津市	(野田地区及び片田田中地区) 工事費の100分の10 (南黒田地区) 工事費の100分の22.5
		鈴鹿市	(稲生地区) 工事費の100分の11.25 (鈴鹿川沿岸6期地区及び鈴鹿川沿岸8期地区) 工事費の100分の19
	一般型、農業生産法人等育成型、面的集積型（中山間地域等）	伊勢市	(幹線用水路の場合) 工事費の100分の10 (小俣地区の支線用水路の場合) 工事費の100分の3.15 (宮川左岸地区の支線用水路の場合) 工事費の100分の3.2924 (農道の場合) 工事費の100分の17.5

【第 65 号 農林水産関係建設事業に対する市町の負担について】

		松阪市	(朝見上地区) 工事費の 100 分の 12.25 (寺井地区) 工事費の 100 分の 17.5
		多気町	工事費の 100 分の 12.25
		明和町	(幹線用水路の場合) 工事費の 100 分の 10 (支線用水路の場合) 工事費の 100 分の 8.75 (暗渠の場合) 工事費の 100 分の 8.75 (農道の場合) 工事費の 100 分の 17.5
		玉城町	(幹線用水路の場合) 工事費の 100 分の 10 (宮川左岸第二土地改良区の区域内の支線用水路の場合) 工事費の 100 分の 3.2924 (宮古土地改良区の区域内の支線用水路の場合) 工事費の 100 分の 3.5

	実施計画策定	多気町	工事費の100分の22.5
県営ため池等整備事業	ため池等整備（一般型）	津市	工事費の100分の9
	ため池等整備（地震対策ため池防災工事）	津市	(尾ヶ峰上池地区) 工事費の100分の4 (片野池地区) 工事費の100分の10
		伊勢市 松阪市 桑名市 亀山市 いなべ市 菰野町 紀北町	工事費の100分の10
	農業用河川工作物応急対策（大規模）	津市 伊勢市 松阪市 伊賀市 度会町	工事費の100分の8



【第 65 号 農林水産関係建設事業に対する市町の負担について】

農業用施設アスベスト対策事業		伊勢市 玉城町	工事費の 100 分の 5
		松阪市	工事費の 100 分の 7
基幹土地改良施設防災機能拡充保全事業	湛水防除事業（ゼロメートル地帯）	桑名市	工事費の 100 分の 10
		木曾岬町	工事費の 100 分の 15
	湛水防除事業	松阪市 志摩市	工事費の 100 分の 10
県営中山間地域総合整備事業	一般型（農業生産基盤整備）	熊野市	（農地保全施設に係る工事請負費） 工事費の 100 分の 7.5 （ほ場整備に係る工事請負費及び換地経費） 工事費の 100 分の 10 （ほ場整備及び農地保全施設に係る上記以外のもの） 工事費の 100 分の 15 （農業用水・排水施設、農道及び農地防災に係るもの） 工事費の 100 分の 15

		志摩市 紀宝町	工事費の 100 分の 15
		御浜町	(農業用排水施設、農道及び農地防災に係るもの) 工事費の 100 分の 15
	広域連携型 (農業生産基盤整備)	多気町	工事費の 100 分の 19
	広域連携型 (農業生産基盤整備) (中 山間地域等)	尾鷲市	工事費の 100 分の 15
		多気町	工事費の 100 分の 9
		大台町	工事費の 100 分の 10
	一般型 (農村生活環境整備)	熊野市 志摩市 御浜町 紀宝町	工事費の 100 分の 15
	広域連携型 (農村生活環境整備)	多気町	工事費の 100 分の 25

【第 65 号 農林水産関係建設事業に対する市町の負担について】

	広域連携型（農村生活環境整備）（中山間地域等）	尾鷲市 多気町 大台町	工事費の 100 分の 15
県営農村振興総合整備事業	農業生産基盤整備	名張市	工事費の 100 分の 12.5
		伊賀市	(農業用排水施設) 工事費の 100 分の 12.5 (農地保全) 工事費の 100 分の 16 (農道) 工事費の 100 分の 25
	農村生活環境整備	名張市 伊賀市	工事費の 100 分の 25
命と暮らしを守る農道保全対策事業	基幹農道整備事業（保全対策型）	志摩市 多気町 玉城町	工事費の 30 分の 7
	広域農道整備事業（保全対策型）	名張市 伊賀市	工事費の 100 分の 15

	一般農道整備事業（保全対策型）	玉城町	工事費の100分の25
林道事業	森林基幹道（県営）	津市	工事費の100分の17.5
県営漁港施設機能強化事業	離島 第2種 漁港施設	鳥羽市	工事費の60分の5
広域漁場整備事業	地先型	大紀町	工事費の100分の20
備考	過疎地域自立促進特別措置法（平成12年法律第15号）第14条第1項、山村振興法（昭和40年法律第64号）第11条第1項及び半島振興法（昭和60年法律第63号）第11条第1項の規定により県の行う事業については、この表の規定にかかわらず、負担金を徴収しない。		

#### 提案理由

農林水産関係建設事業に対する市町の負担については、土地改良法第91条第6項において準用する同法第90条第10項及び地方財政法第27条第2項の規定に基づき議会の議決を要する。これが、この議案を提出する理由である。

## 農林水産関係建設事業に対する市町の負担について

平成29年度において県の行う農林水産関係建設事業に要する経費に充てるため、土地改良法（昭和24年法律第195号）第91条第6項及び地方財政法（昭和23年法律第109号）第27条第1項の規定により、市町負担の金額を次のとおり定めるものとする。

平成30年3月5日提出

三重県知事 鈴木 英 敬

事業名	区分	市町名	負担額
県営かんがい排水事業	一般型	伊勢市	77,414,400
		多気町	32,643,270
	一般型（中山間地域等）	玉城町	6,506,730
		伊勢市	15,109,720
		多気町	442,800
		明和町	60,762,400
		玉城町	11,035,080
		大紀町	9,440,000
県営水環境整備事業	地域用水環境整備事業	木曾岬町	12,500,000
		明和町	9,427,100
		玉城町	72,900

【第 115 号 農林水産関係建設事業に対する市町の負担について】

基幹農業水利施設ストックマネジメント事業	基幹農業水利施設ストックマネジメント事業（法律補助）	松阪市	17,006,000
		名張市	5,670,687
		いなべ市	2,726,500
		伊賀市	1,140,562
		東員町	47,237,000
高度水利機能確保基盤整備事業	一般型、農業生産法人等育成型、面的集積型	津市	9,817,000
		鈴鹿市	31,199,720
	一般型、農業生産法人等育成型、面的集積型（中山間地域等）	伊勢市	25,468,810
		松阪市	67,025,000
		多気町	36,750,000
		明和町	19,089,000
		玉城町	18,289,273
高度水利機能確保基盤整備事業	一般型、農業生産法人等育成型、面的集積型（営農環境整備事業）（中山間地域等）	松阪市	7,000,000
県営ため池等整備事業	ため池等整備（一般型）	津市	2,160,000

	ため池等整備（地震対策ため池防災工事）	津市 松阪市 桑名市 いなべ市 紀北町	3,600,000 1,960,000 2,200,000 10,000,000 2,550,000
	農業用河川工作物応急対策（大規模）	津市 伊勢市 伊賀市 度会町	9,832,480 3,360,000 7,600,000 1,176,000
農業用施設アスベスト対策事業		伊勢市 松阪市 玉城町	4,066,922 6,650,000 4,333,077
基幹土地改良施設防災機能拡充保全事業	湛水防除事業（ゼロメートル地帯）	桑名市 木曾岬町	26,400,000 34,320,000
	湛水防除事業	松阪市 志摩市	48,440,000 21,876,600

【第115号 農林水産関係建設事業に対する市町の負担について】

命と暮らしを守る農道保全対策事業	基幹農道整備事業（保全対策型）	志摩市 多気町 玉城町	7,023,000 3,266,666 12,343,000
	広域農道整備事業（保全対策型）	名張市 伊賀市	1,012,795 12,487,204
	一般農道整備事業（保全対策型）	玉城町	8,000,000
県営中山間地域総合整備事業	一般型（農業生産基盤整備）	熊野市 志摩市 御浜町	7,776,850 7,200,000 16,401,931
	広域連携型（農業生産基盤整備）	尾鷲市 紀北町	1,485,000 2,214,750
	一般型（農村生活環境整備）	熊野市 御浜町 紀宝町	4,174,552 6,728,069 4,050,000
	広域連携型（農村生活環境整備）	紀北町	50,250



県営農村振興総合整備事業	農業生産基盤整備	名張市 伊賀市	791, 225 19, 426, 079
林道事業	森林基幹道（県営）	津市	2, 975, 000
広域漁場整備事業	地先型	大紀町	978, 000
備考	過疎地域自立促進特別措置法（平成12年法律第15号）第14条第1項、山村振興法（昭和40年法律第64号）第11条第1項及び半島振興法（昭和60年法律第63号）第11条第1項の規定により県の行う事業については、この表の規定にかかわらず、負担金を徴収しない。 事業費に減少が生じた場合は、負担割合に応じて負担の金額を減することができる。		

## 提案理由

農林水産関係建設事業に対する市町の負担については、土地改良法第91条第6項において準用する同法第90条第10項及び地方財政法第27条第2項の規定に基づき議会の議決を要する。これが、この議案を提出する理由である。