

三重県の文化財保護

—平成2年度—



1991.3

三重県教育委員会

例 言

1. 本書は三重県教育委員会文化部文化振興課が平成2年度に実施した、指定文化財及び埋蔵文化財の保護事業等をまとめたものである。
2. 国史跡斎宮跡をはじめ埋蔵文化財の発掘調査等については、斎宮歴史博物館及び三重県埋蔵文化財センターが別途、年報として報告している。
3. 市町村新指定・解除等の文化財及び文化財愛護強調週間行事、文化財防火デー行事については、市町村教育委員会からの報告をまとめたものである。

目 次

I 文化財の緊急調査	1	2. 指定文化財管理	17
1. 国選択「北勢・熊野の鯨船行事」		3. 防災施設	18
映像記録作成	1	4. 無形文化財の伝承・記録保存	18
2. 国指定天然記念物ネコギギ生息分布調査	1	5. 無形民俗文化財の伝承	18
3. 特別天然記念物カモシカ保存対策緊急調査	2	6. 収蔵庫建設	18
II 無形民俗文化財の公開	4	7. 特別天然記念物カモシカ保護	18
1. 第32回近畿・東海・北陸ブロック		8. 調 査	18
民俗芸能大会	4	9. 現状変更等	19
III 文化財の指定・解除	4	VII 県指定文化財の保護	19
1. 国新指定の文化財	4	1. 保存修理	19
2. 県新指定の文化財	5	2. 民俗文化財の伝承	20
3. 市町村新指定の文化財	6	3. 現状変更等	20
4. 市町村指定解除の文化財	8	VIII 大規模開発と文化財保護	21
IV 文化財パトロール	9	1. 大規模土地取引事前協議	21
1. 事業の概要	9	2. 開発行為に伴う設計協議	22
2. 巡視報告	9	IX 登録審査会の開催	24
3. 三重県文化財調査員	12	1. 銃砲刀剣類登録審査会	24
V 文化財愛護活動	13	2. 三重県天然記念物日本鶏審査会	24
1. 文化財講習会	13	3. 三重県天然記念物紀州犬審査会	25
2. 文化財愛護強調週間	13	X 組織・予算	25
3. 文化財防火デー	13	1. 組 織	25
4. 文化財保護連絡会議	17	2. 予 算	25
VI 国指定文化財の保護	17	(参 考)	26
1. 保存修理	17		

表紙写真：楠町南五味塚の鯨船行事

I 文化財の緊急調査

1. 国選択「北勢・熊野の鯨船行事」映像記録作成－第1年次－（国庫補助事業・事業費1,500千円）

平成元年2月27日付で、国の「記録作成等の措置を講ずべき無形の民俗文化財」に選択された「北勢・熊野の鯨船行事」について、映像（ビデオ）記録作成を行う事業である。

北勢地方の鯨船行事は、鯨船と称する豪華な装飾を施した船型の山車を曳き出し、この船上から少年の扮する羽刺役が、鉾を投げて鯨突きの所作を演じ、熊野地方の行事は実際に海上に船を漕ぎ出して、鯨を突く所作を演じるものである。これらの鯨船行事は、我が国で盛んに営まれてきた伝統的な捕鯨習俗を伝えるものとして貴重であり、また鯨がもたらした富貴にあやかり、豊かな生活を祈念し、祝福する漁撈儀礼として注目されるものである。（「月刊文化財」305号参照）

第1年次の平成2年度は四日市市磯津、楠町南五味塚の行事について、MMC（メディア・マーケティング・クリエイティブ）に委託し、ビデオ2本（磯津編、南五味塚編）を作成した。

なお、第2年次には四日市市富田・南納屋町および尾鷲市梶賀の行事について実施の予定である。

2. 国指定天然記念物ネコギギ生息分布調査－第2年次－（県単事業・事業費1,500千円）

ネコギギ（昭和52年7月2日指定）は、伊勢湾に注ぐ河川にのみ生息する稀少魚である。近年の急速な流域周辺の開発行為によって、本種の生息が危ぶまれる状況となっている。このため、今後の本種の保護対策を考えるため、県下の各河川における生息状況を4ヶ年計画で調査する。

(1) 目的

- ① 三重県におけるネコギギ分布地の現状把握
- ② 本種の生活史と生息環境条件の解明
- ③ 以上の成果を踏まえた本種の保護対策の提示

(2) 調査内容

- ① 員弁川、朝明川、鈴鹿川、雲出川、橿田川、宮川、五十鈴川の各水系を中心に主に夜間、生息の確認、魚体の計測等を実施。
- ② 各生息地の現況調査（アンケート調査）

(3) 調査計画

- | | |
|-----|--|
| 4月 | 田切川（員弁郡下平）藤川（多気郡木屋・金輪・若瀬） |
| 5月 | 橿田川（飯南郡森・犬飼・深野）大内山川（度会郡清瀬・下崎）田切川（員弁郡下平） |
| 6月 | 大平川（員弁郡上之山田）安楽川（亀山市西平尾・両尾）田切川（員弁郡下平）
雲出川（一志郡竹原・八知・前原・比津）橿田川（飯南郡森・犬飼・深野）
蓮川（飯南郡木屋切）横輪川（伊勢市横輪・下村・上野）大内山川（度会郡清瀬・下崎） |
| 7月 | 田光川（三重郡切畑）田切川（員弁郡下平）雲出川（一志郡竹原・八知・前原・比津） |
| 8月 | 田切川（員弁郡下平） |
| 9月 | 安楽川（亀山市西平尾・両尾）宮川（多気郡大杉谷）田切川（員弁郡下平） |
| 10月 | 八手保川（一志郡上多気）田切川（員弁郡下平） |
| 12月 | 藤川（多気郡木屋・金輪・若瀬） |

(4) 委託先

東海淡水生物研究会

代表 名越 誠 (奈良女子大学教授)
会員 清水 義孝 (自営業)
森 誠一 (京都大学理学部研究員)
渡辺 勝敏 (東京水産大学大学院生)

(5) 調査結果概要

12河川、23地点において調査を実施。昨年ネコギギが確認された4ヶ所のうち大平川では確認されなかった。また、田切川は台風19号以後、絶滅ないし激減の可能性が高い。

今年度新たに生息が確認されたのは、櫛田川の飯高町犬飼である。しかし、櫛田川におけるネコギギの生息範囲は極めて狭いと考えられ、個体数も多くないようである。

雲出川では全く確認されず、聞き込みによっても、最近全く見られないようである。1960年代には確認されており、絶滅したことが考えられるが、さらに詳細な調査が必要である。

宮川支流の藤川と横輪川は、聞き込みによると生息の可能性は高いが、今回入念な潜水観察によっても確認できなかった。

今回調査した水系および未調査の水系について、さらに継続調査が必要であるとする。

3. 特別天然記念物カモシカ保存対策緊急調査 (国庫補助事業・事業費6,000千円)

A 鈴鹿山地カモシカ特別調査

(1) 目的

昭和60年度に実施した保護地域の環境とカモシカ生息状況調査の結果をふまえ、その後の変化の把握と保護地域の管理を進めるため生息数推定に重点を置いた調査を実施する。

(2) 調査内容

- ① 生息概況調査
分布調査 (アンケート調査) 生息数推定調査
- ② 生息環境調査
森林概況調査 食害状況調査
- ③ 個体数動向に関する資料の蓄積

(3) 調査体制

調査主体 三重県教育委員会 滋賀県教育委員会
調査指導委員 山下 善平 (三重大学名誉教授)
武田 明正 (三重大学生物資源学部助教授)
乾 英夫 (三重県森林組合連合会会長)
調査委託先 財団法人日本野生生物研究センター
調査協力 (特別天然記念物カモシカパトロール員)

清水 実 (自営) ……………藤原町
伊藤 勝義 (養護老人ホーム翠明院) …藤原町
小森 良一 (桑名市役所) ……………北勢町
出口 幸雄 (北勢町役場) ……………北勢町

木村 裕之 (八風中学校) ……………	大 安 町
清水 義孝 (自営) ……………	大 安 町
伊藤 武吉 (日本カモシカセンター) ……	菰 野 町
森 豊 (日本カモシカセンター) ……	菰 野 町
加藤 幸雄 (桑名工業高等学校) ………	四日市市
山脇 和也 (桑名高等学校) ……………	四日市市
瀬川 学 (四日市農芸高等学校) ……	鈴 鹿 市
奥埜 清道 (志摩高等学校) ……………	鈴 鹿 市

(4) 調査結果概要

生息調査については、三重県内11ヶ所、滋賀県内10ヶ所で区画法を用いて実施した。保護地域内の生息密度は5年前の調査に比べ、三重県と滋賀県の密度が逆転し、三重県では1.67頭/km²、滋賀県で2.88頭/km²という値が出た。鈴鹿山地の中でも北部と南部の密度が高く、中部の密度が低くなっており、1.42haの保護地域内の推定生息頭数は300頭前後と考えられる。

分布域については、西側へ広がってきており、南部では関町加太付近まで生息が見られ、保護地域外へと拡大している。

なお、食害については、滋賀県側で多く見られるが、三重県側ではほとんど見られない。

B 紀伊山地カモシカ通常調査

(1) 目 的

紀伊山地保護地域におけるカモシカの生息状況、生息環境について、年8回の巡視調査を行う。

(2) 調査体制

調 査 主 体	三重県教育委員会
調 査 員	中川 宗夫 (自営) ……………宮川村
	吉田 實生 (自営) ……………宮川村
	小林平八郎 (松阪教育事務所) ……飯高町
	辻本 恵計 (自営) ……………飯高町
	川端 徳夫 (速水林業) ……………紀伊長島町・海山町
	小島 弘也 (紀北森林組合) ……………紀伊長島町・海山町
	山本 和彦 (長島高等学校) ……………尾鷲市
	清水 善吉 (上野工業高校) ……………尾鷲市

(3) 調査結果概要

宮 川 村……4地点6回の観察路調査。4頭の成獣確認及び白骨1体発見。

飯 高 町……3地点7回の定点調査。未発見。2回の聞き取り。

紀伊長島町……1地点7回の定点調査。未発見。

海 山 町……1地点7回の定点調査。未発見。

尾 鷲 市……7地点7回の観察路調査。角研ぎ跡、ヒノキ植林地での食害を確認。

そ の 他……宮川村、尾鷲市、亀山市から各1頭のへい死報告があった。

II 無形民俗文化財の公開

1. 第32回近畿・東海・北陸ブロック民俗芸能大会

(1) 趣 旨

近畿・東海・北陸ブロック12府県内の、民衆の中ではなくまれ、守り伝えられてきた民俗芸能を広く一般に公開し、その鑑賞を通して民俗文化財への理解を深め、あわせて民俗芸能保存伝承の一助とする。

(2) 主 催

第32回近畿・東海・北陸ブロック民俗芸能大会実行委員会
滋賀県教育委員会 水口町

(3) 協 賛

文化庁 滋賀県 全国民俗芸能保存振興市町村連盟

(4) 期 日

平成2年9月30日 12時～17時

(5) 会 場

滋賀県水口文化芸術会館（滋賀県甲賀郡水口町水口）

(6) 三重県上演種目

水沢野田町御幣送り・太鼓踊り

水沢野田町太鼓踊り保存会（四日市市水沢野田町）



III 文化財の指定・解除

1. 国新指定の文化財

重要文化財歴史資料追加指定

名称及び員数	「渋川春海天文関係資料」地球儀1基
所 有 者	神宮
所有者の住所	伊勢市宇治館町1
官 報 告 示	第93号 平成2年6月29日
概 要	昭和53年6月15日に重要文化財の歴史資料として「渋川春海天文関係資料」11種が指定されている。当該資料はその中の天球儀(元禄3年渋川春海製作)とセットとなるものであることが確認されたため、追加指定となった。



地球儀

2. 県新指定の文化財

(1) 文化財保護審議会の開催

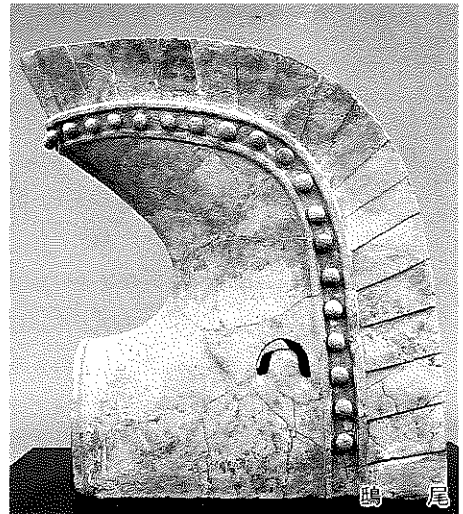
日 時 平成3年3月19日(木)
場 所 吉田山会館特別会議室

(2) 有形文化財

- ① 種 別 彫刻
名称及び員数 木造薬師如来坐像 1 軀
所 有 者 瀬古区
所有者の住所 一志郡白山町川口字瀬古
官 報 告 示 平成3年3月26日
概 要 高田寺の旧本尊と伝えられる薬師如来坐像で、ヒノキの寄木造。平安末から鎌倉初期の製作。像高141.5cm。
- ② 種 別 考古資料
名称及び員数 釜生田辻垣内瓦窯跡出土鴟尾 2 基
所 有 者 嬉野町教育委員会
所有者の住所 一志郡嬉野町須賀1443-5
官 報 告 示 平成3年3月26日
概 要 2号窯から出土。珠文帯等の有無に差異は有るが、2基共ほぼ同大であり、白鳳時代の典型的な例。共に完形復元。
- ③ 種 別 典籍
名称及び員数 近世初期上方子供絵本 10冊
附 実用書2冊 瓦版1枚 紙袋2点
反古紙一括189枚 絵巻写1巻
所 有 者 射和町自治会
所有者の住所 松阪市射和町284
官 報 告 示 平成3年3月26日
概 要 国重要文化財木造地藏菩薩坐像の胎内に後世納入されたもの。児童文学史上きわめて貴重な資料。



木造薬師如来坐像



鴟尾



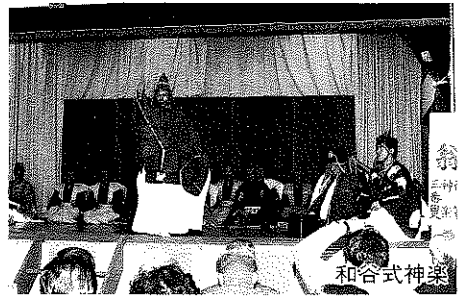
上方子供絵本

(3) 民俗文化財

- ① 種 別 無形民俗
名称及び員数 和谷式神楽 1 件
伝 承 者 一色町能楽保存会
伝承者の住所 伊勢市一色町
官 報 告 示 平成3年3月26日
概 要 現在は喜多流だが能楽の発生期(室町

時代)のいわゆる伊勢三座のひとつ、和谷式の芸統を伝える。

- ② 種 別 無形民俗
 名称及び員数 唐人踊 1件
 附 大轆 1流
 伝 承 者 分部町唐人踊保存会
 伝承者の住所 津市東丸之内4-31
 官 報 告 示 平成3年3月26日
 概 要 八幡神社の大祭に伴う民俗芸能。江戸時代の朝鮮通信使を模したものととして貴重。



(4) 史跡・名勝・天然記念物

- ① 種 別 天然記念物
 名称及び員数 川島町のシデコブシ群落 1件
 管 理 者 桂山正・鈴木基之助・田中市弥
 所 在 地 四日市市川島町字八ツ谷5246・5246-1
 官 報 告 示 平成3年3月26日
 概 要 モクレン科に属する落葉小高木で早春に開花。日本列島で発生分化した化石植物。第三～四期の東海湖植物群の基幹をなす。



- ② 種 別 天然記念物
 名称及び員数 勢津のフウラン群落
 管 理 者 川井逸夫
 所 在 地 松阪市勢津町1039
 官 報 告 示 平成3年3月26日
 概 要 民家の裏庭のカキの樹上に着生。関東以南の暖帯域に分布。生態学的にも遺伝資源の多様性保全のうえからも貴重な個体群。



3. 市町村新指定の文化財

指 定 市町村	種 別	名 称	員数	時代	所 在 地	所有者・管理者	指定年月
桑 名 市	有 工	古萬古赤絵人物文水盤	1口	江戸	京町37-1	桑名市博物館	2.8.7
	有 工	古萬古オランダ写手焙	1口	江戸	京町37-1	桑名市博物館	2.8.7
	有 工	古萬古獅子文燭台	1口	江戸	京町37-1	桑名市博物館	2.8.7
鈴 鹿 市	有 工	神戸城一重櫓の鯨	2	江戸	神戸1-18-18	鈴鹿市	2.10.11

指定市町村	種別	名称	員数	時代	所在地	所有者・管理者	指定年月
鈴鹿市	有 絵	聖徳太子及び真宗	1	南北町	長太旭町1-11-31	高山寺	2.10.11
	記 天	地藏大松	1		南玉垣町5536-1	南玉垣町自治会	2.10.11
松阪市	記 史	旧小津清左衛門家	1件	江戸	本町2195	栄弘商会(3年度中に松阪市に予定)	3.3.28
尾鷲市	有 建	南無阿弥陀仏名号碑	1	江戸	曾根町向井墓地上	尾鷲市曾根区	3.3.19
河芸町	有 工	短柄槍	1	室町	浜田782	河芸町	2.4.1
	有 工	薙刀	1	江戸	浜田782	河芸町	2.4.1
	有 工	国友二重巻張七刃五分火縄銃(中筒)	1	江戸	浜田782	河芸町	2.4.1
	有 歴	馬術免許書類	一揃	江戸	浜田782	河芸町	2.4.1
	民 有	天から降った神札	2	江戸	浜田782	河芸町	2.4.1
白山町	有 建	山田野白山比咩神社本殿	1棟	桃山	山田野字葛上1814	山田野区	2.10.29
	有 建	倭白山比咩神社摂社十二社本殿	1棟	江戸	南出字山尾田851	倭地区自治協議会	2.10.29
	有 建	倭白山比咩神社摂社須賀社本殿	1棟	江戸	南出字山尾田851	倭地区自治協議会	2.10.29
	有 建	倭白山比咩神社摂社祖霊社	1棟	江戸	南出字山尾田851	倭地区自治協議会	2.10.29
美杉村	有 彫	竹原神社本殿(彫刻)	1		竹原	竹原神社	3.2.15
	有 彫	石造六地藏	1		八知	禅龍寺	3.2.15
	記 天	お薬付イチョウ	1		太郎生	不動院	3.2.15
	有 彫	不動院の種子碑	1		太郎生	不動院	3.2.15
	有 彫	国津神社の種子碑	1		太郎生	国津神社	3.2.15
	有 彫	白神の今不動石仏	1		太郎生	久穂博夫	3.2.15
	無 民	三多気の精進祭			三多気	三多気・杉平	3.2.15
	有 彫	木造蔵王権現像	3軀		三多気	真福院	3.2.15
	有 建	念仏寺の宝篋印塔	1		奥津	念仏寺	3.2.15
	民 無	丹生俣の獅子舞	1		丹生俣	神楽保存会	3.2.15
	民 有	複製六地藏石造燈籠	1		下多気	海住磯八	3.2.15
	有 歴	仲山神社棟札			下之川	仲山神社	3.2.15
美杉村	有 建	仲山神社本殿			下之川	仲山神社	3.2.15

指 定 市町村	種 別	名 称	員数	時代	所 在 地	所有者・管理者	指定年月	
美 杉 村	記 有	史 考			下之川	仲山神社	3. 2.15	
阿 児 町	有	建	志摩国分寺本堂	1棟	江戸	国府3476	前田義恵	2. 6.25
	民	無	鵜方獅子舞			鵜方2022	鵜方獅子舞保存会	2. 6.25
紀伊長島町	有	工	養海院殿鐘	1	江戸	東長島2612	太田勝明	2.10.19
	有	工	中ノ島浅間神社石燈籠	1	江戸	中ノ島	長井浅一	2.10.19
御 浜 町	記	天	夏柑大樹	1		志原	上地金次郎	2. 9.17
	記	天	キササゲ	1		新田	山本秀夫	2. 9.17
	記	天	オオバヤドリキ	1		川瀬	尾呂志神社	2. 9.17
	記	天	ニッポンタチバナ	1		川瀬	尾呂志神社	2. 9.17
	記	天	上野の大杉	1		上野	御浜町	2. 9.17
	記	天	ナギの木	1		神木	原地神社	2. 9.17
	記	天	ハマセンダン	1		志原	神志山小学校	2. 9.17
	記	天	フジ	1		志原	神志山小学校	2. 9.17
	記	天	ハマナツメ	群落		志原川河川敷	三重県	2. 9.17
	記	天	紀州ミカンの原木	1		志原	丸山守治	2. 9.17
	記	天	クロガネモチ	1		上野	長徳寺	2. 9.17
	記	天	アッサム茶原種園	20		栗須	山田信行	2. 9.17
	記	天	ヒモズル	3		阿田和	垣内光二	2. 9.17
	記	天	ヒモズル	2		阿田和	瀬古功	2. 9.17

4. 市町村指定解除の文化財

指 定 市町村	種 別	名 称	員数	時代	所 在 地	所有者・管理者	解 除 理 由	解除年月日	
津 市	記	史	渋見砦跡		戦国	渋見町	六合建設	歴史的価値の低下、 災害防止等	2.10. 5

IV 文化財パトロール

1. 事業の概要

県下における指定文化財及び埋蔵文化財包蔵地の管理、保存状況を把握し、適切な処置を講じて、文化財保護に万全を期するため、三重県文化財調査員を任命し巡視活動を行う。

2. 巡視報告

(1) 天然記念物・名勝

名 称	所 在 地	点 検 結 果
美鹿の神明スギ	多 度 町	説明板不備
多度のイヌナシ自生地	〃	〃
坂本のボダイジュ	藤 原 町	〃
篠立の風穴	〃	標柱不備
東阿倉川イヌナシ自生地（国指定）	四 日 市 市	異常なし、支柱不良
西阿倉川イヌナシ自生地（国指定）	〃	〃
御池沼沢植物群落（国指定）	〃	保護管理良好
奥郷の寒椿「獅子頭」	菰 野 町	異常なし
宗英寺のイチヨウ	亀 山 市	説明板不備
野登山のブナ林	〃	標柱・説明板不備、境界不明
長太の大クス	鈴 鹿 市	枯損多い
白子の不断ザクラ（国指定）	〃	保護管理良好
金生水沼沢植物群落（国指定）	〃	説明板不良、標柱不備、生育不良
石薬師の蒲ザクラ	〃	枯損あり、案内標識破損
川俣神社のスタジイ	〃	保護管理良好、標柱傷む
西の城戸のヒイラギ	〃	標柱倒壊、説明板不良
アイナシ	〃	保護管理良好、先枯れあり
小岐須の屏風岩	〃	説明板不備
入道岳イヌツゲ及びアセビ群落	〃	標柱不良、説明板不備
棕本の大ムク（国指定）	芸 濃 町	異常なし
長徳寺の龍王ザクラ	〃	〃
柳谷の貝石山	美 里 村	説明板なし、現況不良
榊原の貝石山	久 居 市	異常なし
矢頭の大スギ	一 志 町	一部枯損
国津神社のケヤキ	美 杉 村	異常なし
三多気の桜（国指定）	〃	台風による枝折れ多い
真福院のケヤキ	〃	説明板不備
不動院のムカデラン群落（国指定）	松 阪 市	雑草あり
水屋の大クス	飯 高 町	異常なし
西村広林宅跡のフウ樹	多 気 町	〃
枅ヶ池湿地植物群落	〃	生育不良、境界線なし

名 称	所 在 地	点 検 結 果
斎宮のハナショウブ群落 (国指定)	明 和 町	生育不良、株数激減
大杉谷 (国指定)	宮 川 村	異常なし
大杉谷の大杉	〃	一部枯損あり
道方の浮島	南 島 町	異常なし
野見坂の地層褶曲	〃	〃
ハマナツメ群生地	〃	説明板不備
高倉神社のシブナシガヤ (国指定)	上 野 市	枯損大きい
果号寺のシブナシガヤ (国指定)	〃	枯損あり
長瀬のヒドリマキガヤ	名 張 市	〃
西沢のハナショウブ	伊 賀 町	石碑付近は未生育
シンダイドジョウ	〃	未確認
九木神社樹叢 (国指定)	尾 鷲 市	台風による倒木多い
法念寺のテツギョ	〃	繁殖環境の整備必要、投餌
九木崎樹叢	〃	台風による倒木多い
佐波留島	〃	台風による倒木多し
尾鷲神社の大クス	〃	枝枯損
飛鳥神社社叢	〃	台風による倒木多し
フウラン群生地	紀伊長島町	盗難あり、増殖必要、枝折れあり
豊浦神社樹叢	〃	台風による倒木あり、クサマルハチ確認
長島神社社叢	〃	台風による倒木あり
島勝神社社叢	〃	台風による倒木あり
島勝海食洞門	〃	異常なし
鈴島暖地性植物群落	〃	生育不良
徳司神社社叢	熊 野 市	台風による倒木あり
獅子岩 (国指定)	〃	浸食著しい、砂利減少
阿田和の大クス	御 浜 町	台風による枝折れ、防腐処理済
市木のイブキ	〃	台風による枝折れ、防腐処理済
神内神社社叢	紀 宝 町	異常なし

(2) 史 跡

名 称	所 在 地	点 検 結 果
千草城跡	菰 野 町	異常なし
杉谷遺跡	〃	〃
伊勢国分寺跡 (国指定)	鈴 鹿 市	〃
明合古墳 (国指定)	安 濃 町	〃
霧山城跡 (国指定)	美 杉 村	倒壊樹木あり
向山古墳 (国指定)	松 阪 市	異常なし
大河内城跡	〃	〃
伊勢寺跡	〃	〃
松ヶ島城跡	〃	保存良好、周辺に放置物あり
五ヶ所城附愛洲氏居館跡及び墳墓	南 勢 町	異常なし

名 称	所 在 地	点 検 結 果
御墓山古墳（国指定）	上 野 市	倒木あり
伊賀国分寺跡（国指定）	〃	〃
長楽山廃寺跡（国指定）	〃	異常なし
廃補陀落寺町石（国指定）	〃	一部碑面荒れる
猪田神社古墳附古井	〃	異常なし
車塚古墳	〃	倒木あり、埴輪散乱
美旗古墳群（国指定）	名 張 市	馬塚周濠部に盛土、女良塚周辺部宅地化
夏見廃寺跡（国指定）	〃	異常なし
勝手神社境内の石灯籠	〃	〃
鳳凰寺跡	大 山 田 村	〃
寺音寺古墳	〃	〃
旧麗沢舎	伊 賀 町	〃
福地城跡	〃	指定地隣地で開発計画
馬越の一里塚及び熊野街道	海 山 町	登り口付近で盗石痕あり
仁木島の一里塚	熊 野 市	異常なし
赤木城跡（国指定）	紀 和 町	〃

(3) 美術工芸・考古資料・文書

名 称	所 在 地	点 検 結 果
木造千手観音坐像（国指定）	二 見 町	異常なし
木造薬師如来坐像（国指定）	〃	〃
木造十一面観音立像（国指定）	度 会 町	〃
岩根の磨崖仏	上 野 市	〃
岩造板碑	〃	碑面荒れる
木造阿弥陀如来坐像（国指定）	〃	異常なし
四天王立像（国指定）	〃	〃
月光・日光菩薩坐像	〃	〃
木造不動明王像（国指定）	名 張 市	〃
黒漆厨子（国指定）	〃	〃
石造灯籠（国指定）	〃	案内板破損、補強不完全
木造聖観音立像（国指定）	〃	異常なし
木造十一面観音像（国指定）	〃	〃
木造薬師如来坐像	〃	〃
木造弥勒菩薩坐像	〃	〃
木造阿弥陀如来坐像	伊 賀 町	〃
絹本着色仏涅槃図	島ヶ原村	〃
木造聖観音立像	〃	〃
木造多聞天立像	〃	〃
木造広目天立像	〃	〃
木造薬師如来坐像	海 山 町	〃
木造薬師如来坐像	尾 鷲 市	〃
紙本墨書尾鷲大庄屋文書	〃	〃
須賀利浦方文書	〃	〃

(4) 建造物

名 称	所 在 地	点 検 結 果
高倉神社 (国指定)	上 野 市	異常なし
猪田神社本殿附棟札 (国指定)	〃	〃
射手神社十三重塔 (国指定)	〃	梵字面荒れる
町井家住宅 (国指定)	〃	異常なし
猪田神社本殿附棟札	〃	〃
木造閻魔堂	〃	内陣床破損、軒地垂木波打つ
杉谷神社本殿	名 張 市	異常なし
名張藤堂家邸	〃	修理中
大村神社宝殿	青 山 町	屋根棟木傷み大きい

3. 三重県文化財調査員

○北勢教育事務所管内

伊東 春夫(自営)	片岡 雅章(川越高等学校)	川添 護(桑名高等学校)
丹羽 徹(四日市西高等学校)	大場 範久(神戸高等学校)	桐生 定己(四日市市立教育研究所)
鎌田 雅生(菟野中学校)	荒木 昌俊(笹川東小学校)	清水 弘之(東員第二中学校)
安川富春(自営)		

○中勢教育事務所管内

河合 良成(自営)	高森 英純(豊田小学校)	下村 純也(三雲中学校)
小林 和彦(雲林院小学校)	本堂 弘之(村主小学校)	津村 善博(久居中学校)
宮崎 洋史(北畠神社)		

○松阪教育事務所管内

榎本 義謙(機殿小学校)	世古 且守(大河内小学校)	岡本 好雅(中部中学校)
小林 直人(南小学校)	筒居 利久(飯高西中学校)	奥谷 義一(松阪市教育委員会)
三井 博之(飯高東中学校)	奥 義次(松阪高等学校)	

○南勢志摩教育事務所管内

中西 正典(玉城中学校)	大西 素行(外城田小学校)	東 浩成(志摩高等学校)
高崎 仁(明野小学校)	村上 喜雄(国崎小学校)	中世古一芳(五ヶ所小学校)
竹内 正弘(志島小学校)	川添 昭博(東海中学校)	山崎富三郎(自営)
田村 俊一(中島小学校)		

○上野教育事務所管内

市田 進一(会社員)	福井 健二(上野本町通郵便局)	中山 暁(崇広中学校)
岡本 武和(島ヶ原小学校)	寺岡 光三(会社員)	森前 稔(名張中学校)
奥西 勲(滝之原小学校)	松鹿 昭二(名張西高等学校)	竹内 英雄(桔梗ヶ丘中学校)
谷戸 実(一ノ井教育集会所)		

○尾鷲教育事務所管内

田崎 通雅(尾鷲市立中央公民館郷土室)	東 成志(三船中学校)	
---------------------	-------------	--

○熊野教育事務所

福村 直人(阿田和小学校)	田中 安弘(御浜小学校)	古部 均(尾呂志小学校)
---------------	--------------	--------------

V 文化財愛護活動

1. 文化財講習会 ー第8回ー

- (1) 目的 文化財保護に携わっている三重県文化財調査員、県及び市町村文化財保護関係委員、文化財所有者、管理者、文化財保護行政担当者等を対象として、文化財保護に関する基礎的知識と技能等の研修を行い、もって資質の向上を図るとともに、文化財の保護と活用の強化に資する。
- (2) 主催 三重県教育委員会
全国重要文化財所有者連絡協議会三重支部
- (3) 期日 平成2年10月11日(木) 13:00~16:45
- (4) 内容 日本刀の特質と鑑賞・手入れについて
高山武士(日本美術刀剣保存協会資料課長)
寺社林の意義と維持管理について
南川 幸(三重県文化財保護審議会委員)



2. 文化財愛護強調週間(11月1日~11月7日)

(1) 県

- ・三重県移動博物館(11月2日~11月4日) 於 阿山郡大山田村
県内の博物館協会加盟23館の資料を展示
- ・斎宮歴史博物館特別展記念講演会(11月3日) 於 斎宮歴史博物館講堂
特別展「王朝文化の美ー伊勢物語の世界」展にともなう講演会
講師 大谷女子大学伊藤敏子氏
演題 伊勢物語の美術
参加者 160名

(2) 市町村

鈴鹿市	文化財講演会	亀山市	亀山城築城400年記念事業
津市	文化財巡り		(郷土資料展・郷土芸能大会)
名張市	親子歴史探訪ハイキング	熊野市	説明板設置・文化財展
北勢町	埋蔵文化財展	菰野町	郷土資料館展示替
関町	文化財の案内板設置	安濃町	郷土資料展
飯南町	歴史めぐり	磯部町	重要無形文化財「磯部の御神田」
阿山町	古伊賀窯跡展・町内史跡めぐり		記念碑除幕式
大山田村	三重県移動博物館	青山町	ふるさと文化歴史教室
御浜町	文化財標識のとりつけ	紀宝町	歴史探訪スクール・文化財案内板の設置

3. 文化財防火デー行事ー第36回ー(国・県指定文化財関係)

市町村名	実施機関	実施概要	実施月日	対象文化財
多度町	桑名消防署	防災訓練	2月上旬	紙本墨書神宮寺伽藍縁起並資財帳(国・書・多度神社)
東員町	東員町教育委員会	防火依頼	1月21日	木造薬師如来坐像(県・彫・穴太区)

市町村名	実施機関	実施概要	実施月日	対象文化財
四日市市	四日市市消防本部 四日市市中消防署	消防査察 ※大入道山車 収蔵庫は消防 訓練	1月23日	十六間四方白星兜鉢(国・工・鶴森神社) 大入道山車(県・有民・保存会) 木造阿弥陀如来立像と九重の守(県・彫・悟真寺) 木造毘沙門天立像(県・彫・永福寺) 陶製灯籠(県・工・市文化会館)
	四日市市消防本部 四日市市南消防署	消防査察 ※市郷土資料 庫は消防訓練	1月24日	木造不動明王立像(国・彫・大聖院) 銅鐸(県・考・市郷土資料庫) 木造阿弥陀如来坐像・木造仏頭(県・彫・顯正寺)
	四日市市消防本部 四日市市北消防署	消防査察 ※観音寺は消 防訓練	1月25日	木造茲恵大師坐像(国・彫・観音寺) 絹本着色仏涅槃図(国・絵・観音寺) 木造誕生釈迦仏立像・木造地藏菩薩坐像・木造薬師 如来立像(県・彫・観音寺) 絹本着色真源大沢禅師像・絹本着色禅源大濟禅師 像・絹本着色仏涅槃図(県・絵・大樹寺) 紙本墨書大般若経(県・書・大樹寺) 木造地藏菩薩坐像(県・彫・正法寺) 蝙蝠堂民俗玩具(県・有民・伊藤と志)
	四日市市中消防署	消防訓練	1月25日	十六間四方白星兜鉢(国・工・鶴森神社)
菰野町	菰野町消防署	消防査察	1月23日	大日堂境内の五百羅漢(県・史・竹成区)
鈴鹿市	鈴鹿市消防本部	通報・初期消 火・放水訓練	1月23日	木造金剛力士立像(国・彫・府南寺) 木造持国天立像・木造多聞天立像・木造薬師如来立 像・木造男神坐像(県・彫・神宮寺)
		防火査察	1月25日	木造善然上人坐像(国・彫・太子寺) 白子の不断ザクラ(国・天・観音寺) 観音寺仁王門(県・建・観音寺) 銅灯籠(県・工・観音寺) 銅鐘(県・工・桃林寺)
関町	亀山消防署 亀山消防署関分書	防災訓練	1月25日	関地藏院愛染堂・本堂・鐘桜(国・建・関地藏院)
津市	津市消防署	立入検査	1月22日	専修寺御影堂・如来堂(国・建・専修寺) 専修寺山門・唐門・御廟拝堂及び唐門(県・建・専修寺) 茲智院本堂(県・建・茲智院)
			1月25日	谷川士清旧宅(国・史・市)
		防火診断	1月20日	木造大日如来坐像・木造阿弥陀如来坐像 (国・彫・蓮光院)
			1月22日	木造薬師如来坐像(国・彫・四天王寺)
			1月24日	絹本着色地藏菩薩像(国・絵・地藏院)
			1月25日	木造聖徳太子立像(県・彫・厚源寺)
1月27日	絹本着色阿弥陀如来来迎図・絹本着色聖徳太子勝鬘 経講讃図(国・絵・西来寺) 木造阿弥陀如来坐像(国・絵・勝久寺) 絹本着色阿弥陀二十五菩薩来迎図(県・絵・深正寺)			

市町村名	実施機関	実施概要	実施月日	対象文化財
津市	津市消防署	消防訓練	1月22日	木造薬師如来坐像（国・彫・四天王寺）
			1月24日	絹本着色地藏菩薩像（国・絵・地藏院）
			1月26日	専修寺御影堂・如来堂（国・建・専修寺） 専修寺山門・唐門・御廟拜堂及び唐門（県・建・専修寺） 谷川士清旧宅（国・史・市）
			1月27日	絹本着色阿弥陀如来来迎図・絹本着色聖徳太子勝鬘 経講讃図（国・絵・西来寺） 木造阿弥陀如来坐像（国・絵・勝久寺）
久居市	久居地区広域消防 組合	防災防火訓練 初期消火指導	1月22日	石造地藏菩薩立像（県・彫・光明寺） 石造地藏菩薩立像（県・彫・栄松寺） 石造地藏菩薩立像（県・彫・宝樹寺） 石造板五輪塔（県・建・賢明寺）
芸濃町	津市消防署芸濃分 署	防災訓練	1月23日	棟札（県・古・美濃夜神社）
			1月24日	磨崖聖観音立像（県・彫・楠原区）
安濃町	津市消防署芸濃分 署	防火管理体制 等協議	1月26日	木造毘沙門天立像（国・彫・善福寺） 木造聖徳太子立像（県・彫・松原寺）
香良洲町	津市消防署香良洲 分遣署	査察	1月26日	香良洲町の宮踊り（県・無・香良洲町）
一志町	久居地区広域消防 組合	消防設備点検	1月23日	真盛上人誕生地（県・史・誕生寺） 石棺（県・考・延命寺）
白山町	久居地区広域消防 組合	消防設備点検	1月23日	木造千手観音立像（国・彫・常福寺） 白山比叡咩社本殿（県・建・川口区） 白山比叡咩社本殿（県・建・倭区） 木造薬師如来立像（県・彫・東明寺）
嬉野町	久居地区広域消防 組合	警報装置点検	1月22日	木造薬師如来立像（国・彫・薬師寺）
三雲町	松阪地区広域消防 組合三雲分署	消防用設備点 検励行指導	1月24日	木造阿弥陀如来坐像（国・彫・永善寺）
松阪市	松阪地区広域消防 組合	放水訓練	1月25日	本居宣長旧宅（国・特史・市）
飯南町	松阪地区広域消防 組合飯南分署	用具の保護保 全依頼	1月21日	本郷の羯鼓踊（県・無民・本郷組）
飯高町	松阪地区広域消防 組合飯高分署	防火設備点検 放水訓練	1月18日	鍔口（県・工・粟野区） 八角銅鐘（県・工・泰雲寺）
多気町	松阪地区広域消防 組合多気分署	通報・初期消 火・放水訓練	1月26日	木像十一面観音立像（国・彫・近長谷寺）
明和町	松阪地区広域消防 組合明和分署	啓蒙啓発及び 点検活動	1月26日	国・県指定文化財全て
勢和村	松阪地区広域消防 組合勢和分署	巡回	12月5日	絹本着色法然上人絵伝（国・絵・西導寺）

市町村名	実施機関	実施概要	実施月日	対象文化財
伊勢市	伊勢市消防本部	防火査察 ※徴古館は放水訓練	1月21日	旧林崎文庫(国・史・神宮) 徴古館(国・県指定文化財多数収蔵)
			1月22日	木像阿弥陀如来立像(国・彫・久昌寺) 紙本着色長谷川等伯筆四季山水図屏風 (県・絵・等観寺)
			1月23日	神宮文庫(国・県指定文化財多数収蔵) 獅子頭(県・彫・茜社)
			1月24日	陶経筒(国・考・世義寺) 紙本墨書光明寺残篇・紙本墨書結城宗広並夫人書状 (国・書・光明寺) 経蔵(県・建・寂照寺)
			1月25日	金剛証寺本堂(国・建・金剛証寺)
玉城町	伊勢消防本部	立入検査	1月17日	木像十一面観音立像(国・彫・田宮寺区) 獅子頭(県・彫・山神の獅子組)
小俣町			1月18日	広報活動
南勢町	志摩広域消防組合 南勢分署	消防設備点検	1月29日	紙本墨書大般若経(県・書・正泉寺)
志摩町	志摩広域消防組合 志摩消防署	消防設備点検	1月25日	越賀の舞台(県・有民・町) 旧越賀村の郷蔵(県・史・町)
阿児町	志摩広域消防組合 志摩消防署	消防設備点検 初期消火訓練 放水訓練	1月28日	安乘人形芝居(国・無民・保存会) 木像薬師如来坐像(県・彫・国分寺) 鐙口(県・工・薬師堂)
上野市	上野消防署	消火訓練	1月26日	木像観世音菩薩坐像・木像勢至菩薩坐像 (国・彫・西光寺)
名張市	伊賀南部消防組合	消防訓練	1月26日	黒漆厨子(国・工・福成就寺)
		文書啓蒙		市内指定文化財管理者
阿山町		有線放送広報	1月25日	文化財全般
大山田村	伊賀北部消防組合 大山田出張所	防火施設・設備の点検	1月26日	木造俊乘上人坐像・木造僧形坐像・木造如来坐像 (国・彫・新大仏寺) 木造阿弥陀如来坐像・釈迦如来坐像(県・彫・広徳寺)
青山町	伊賀南部消防組合 名張消防署青山分署	啓蒙文書配付 管理状況確認	1月26日	大村神社宝殿(国・建・大村神社) 大般若経(国・書・常楽寺) 木造十一面観音立像(国・彫・宝巖寺) 参宮講看板(県・有民・俵屋) 柏尾頭番帳(県・有民・柏尾区) 絹本着色大威徳明王像(県・絵・滝仙寺)
海山町		文化財パトロール	1月28日	木造薬師如来坐像(県・彫・安楽寺)

4. 文化財保護連絡会議

- (1) 目的 県内における住宅造成、農業基盤整備、道路建設等の開発事業にかかる埋蔵文化財の取り扱いに関する連絡を強化し、事前協議等における文化財の確認や事務を円滑に行い、文化財保護の充実を図る。

(2) 日時

教育事務所	開催日時	場所
北勢	5月28日(月) 13:30~15:00	県四日市庁舎5階第8会議室
中勢	6月1日(金) 13:30~15:00	県津庁舎6階第63会議室
松阪	6月4日(月) 13:30~15:00	県松阪庁舎6階大会議室
南勢志摩	6月5日(火) 13:30~15:00	県伊勢庁舎3階第4会議室
上野	5月31日(木) 13:30~15:00	上野教育事務所第会議室
尾鷲・熊野	6月8日(金) 13:30~15:00	県熊野庁舎5階第9会議室

- (3) 内容 公共事業と埋蔵文化財の保護について
事前協議の強化について

- (4) 出席者 県土木事務所担当者 県農林事務所担当者 市町村開発関係担当者
市町村教育委員会担当者 教育事務所担当者 斎宮歴史博物館担当者
三重県埋蔵文化財センター担当者 文化振興課担当者

VI 国指定文化財の保護

—国庫・県費補助事業—
() 内は事業主体・事業費

1. 保存修理

- (1) 建造物 **金剛証寺本堂** (伊勢市金剛證寺・227,000千円・継続)
江戸時代初期の建立であるが、基盤の地割れが進み、建物の弛緩が著しいため平成元年度から5年度までの計画で解体修理に入った。本年度は本堂の解体修理、発掘調査と地盤整備工事を行った。なお、台風の影響で地盤整備工事の一部が繰越事業となった。
- (2) 史跡 **旧崇廣堂** (上野市・29,870千円・新規)
江戸時代の藩校の一部であり、現存する建物の傷みが著しいため本年度から半解体修理に着手し、覆屋の建設と解体の一部を行った。
- (3) 伝統的建造物群 **関町関宿重要伝統的建造物群保存地区** (関町・24,000千円・継続)
昭和59年12月10日に重要伝統的建造物群保存地区に選定され、保存修理を継続している。本年度は修理事業(半解体修理3戸、屋根葺替え及び軸部修理1戸)、解体移築整備事業1戸、修景事業(前面1戸、新築2戸)の8件を対象として行った。

2. 指定文化財管理

- (1) 建造物 **大村神社宝殿屋根小修理** (青山町大村神社・800千円・新規)
昭和32年に全面補修を行ったのち、昭和57年・62年度に屋根の部分補修を行ったが、本年度は宝殿西側の

屋根の破損が著しくなってきたため檜皮の葺き替えを行った。

3. 防災施設

(1) 建造物 専修寺御影堂ほか（津市専修寺・2,511千円・継続）

真宗高田派本山専修寺は、国宝2件を含む多数の重要文化財を有しながら火災に対する備えが不十分なため、昭和57年度から御影堂及び周辺の防災設備の充実を図ってきている。本年度は、最終年度として如来堂の周辺の放水銃設置の追加工事を行った。

4. 無形文化財の伝承・記録保存

(1) 無形文化財 伊勢型紙（鈴鹿市・2,000千円・継続）

伊勢型紙技術保持者2名を含む5名の養成指導者の指導のもと、13名の中堅技術者を対象として伝承者の養成と資料収集に努めるもので、本年度は第6期3年次にあたり実技指導のほか、復刻作品の講評、江戸小紋・美濃紙などの先進地の伝統工芸の視察などを行った。

5. 無形民俗文化財の伝承

(1) 無形民俗文化財 御頭神事（御園村・1,072千円・新規）

800年有余の伝承の歴史があるが、国指定後10年余を経過した後継者の養成、用具の購入・修理等の必要が生じてきたため、伝承者の養成と現地公開のための備品の購入等を行った。

6. 収蔵庫建設

(1) 彫刻 「木造普賢菩薩坐像1軀」収蔵庫建設（多気町普賢寺・10,087千円・新規）

昭和29年に建設した収蔵庫の老朽化が進み、クラック等による漏水や乾湿度の調整が不完全なため建て替えることになった。

7. 特別天然記念物カモシカ保護

(1) カモシカ食害対策－防護柵の設置（下記市町村・65,466千円・継続）

近年、人工造林地の幼齢木に対するカモシカ食害が増加し社会問題化しており、環境庁・林野庁・文化庁の三庁合意に基づき保護地域設定が進められ、本県も昭和58年に鈴鹿山地地域、平成元年度に紀伊山地地域の二保護地域の設定が行われた。

本年度も、同地域内における保護及び食害対策のための防護柵の設置を行った。

・実施市町村

宮川村	29ヶ所	18,102m	50.89ha	海山町	10ヶ所	7,218m	22.01ha
飯高町	11ヶ所	6,515m	13.02ha	紀伊長島町	2ヶ所	1,573m	4.15ha
尾鷲市	4ヶ所	4,856m	15.78ha				

8. 調 査

(1) 名張藤堂家歴史資料（名張市・2,000千円・新規）

名張藤堂家邸整備事業に伴い、資料の保管状態を把握できるように資料の基本カード、冊子体目録の作成を2ヶ年計画で行うため、本年度は古文書の整理等を行った。

9. 現状変更等 (除、国史跡齋宮跡関係及び所在場所の変更・公開)

(1) 天然記念物

名 称	申請者・協議者	内 容	申請協議	許可同意	完了報告	備 考
オオサンショウウオ	建設省・木津川上流 上流工事事務所長	河川改修に伴う 生息実態調査	2.11.14	2.11.14		平成4年 度まで
御池沼沢植物群落	四日市市 教育委員会教育長	保存対策調査	2. 6. 2	2. 6.26		
金生水沼沢植物群落	鈴鹿市 教育委員会教育長	囲柵の撤去と フェンスの新設	2.12.20	3. 2. 5		
ネコギギ	三重県 教育委員会教育長	生息分布調査	2. 3.20	2. 3.30	3. 3.30	

(2) 史 跡

名 称	申請者・協議者	内 容	申請協議	許可同意	完了報告	備 考
伊勢国分寺跡	鈴鹿市 教育委員会教育長	実態確認発掘調査	2. 9.10	2.10.24		補助事業
水池土器製作遺跡	明和町長	案内板改修	3. 2. 8	3. 3. 2		権限委任
御墓山古墳	上野市長	傾倒木の伐採	2.11.14	2.11.27		権限委任
伊賀国分寺跡	上野市長	傾倒木の伐採	2.11.14	2.11.30		権限委任
上野城跡	上野市長	案内板設置	2. 1. 8	2. 3.27		

Ⅶ 県指定文化財の保護 一 県費補助事業一

() 内は事業主体・事業費

1. 保存修理

(1) 史跡 名張藤堂家邸跡 (名張市・25,800千円・継続)

現存する名張藤堂家邸は、老朽化が進んだため、昭和57年度から3ヶ年の第1次修理では玄関・次の間・中奥・六畳の間等の修理や瓦葺替えを実施したが、昭和63年度からの第2次修理では残りの部分及び周辺部の修理を行っている。本年度は、祝の間・十二畳の間・清閑桜の残工事、玄関廻り、裏門、南門の修理を行った。

(2) 史跡 旧越賀村郷蔵 (志摩町・600千円・新規)

台風19号の影響で屋根瓦及び壁板が破損したため、緊急的に補修を行った。

(3) 建造物 旧小田小学校本館 (上野市・3,000千円・新規)

明治14年の建築で県下小学校建築としては最古のものであり、昭和59年に一部を修理したが、2階天井が落下し、内部や外壁の修理を必要としており、本年度は解体工事と解体調査を行った。

(4) 建造物 専修寺山門 (津市専修寺・16,881千円・新規)

近年、礎石の不同沈下と柱の腐朽が進み、軸部の傾斜が徐々に進行しているため、支柱や筋交を入れて軸部の補強を行った。

- (5) 建造物 専修寺唐門（津市専修寺・3,840千円・新規）
台風28号の影響で門扉が軸部から外れ倒壊したため、緊急的に門扉の補修を行った。
- (6) 絵画 絹本着色禅源大済禅師像ほか（四日市市大樹寺・1,771千円・新規）
大樹寺所有の3点の絵画について、絵具の剥落や亀裂等の破損が著しく進行しているため保存修理の必要があり、本年度は絹本着色真源大沢禅師像1幅について修理を行った。
- (7) 彫刻 伊奈富神社神宝（鈴鹿市伊奈富神社・2,100千円・新規）
神宝19点について虫蝕が著しいため本年度から順次修理を行う。本年度は、室町時代の翁面、鎌倉時代の獅子頭について燻蒸殺虫を行い、虫蝕部に充填整形し古色仕上げを行った。
- (8) 無形民俗 越賀の舞台（志摩町・800千円・新規）
台風19号の影響で屋根瓦が破損したため、緊急的に補修を行った。

2. 民俗文化財の伝承

- (1) 無形民俗文化財 植木神社祇園祭（大山田村植木神社祇園祭保存会・4,667千円・継続）
祇園祭における神輿等が多年に亘る使用により破損が著しいため、平成元年度から保存修理し伝承に資する。本年度は神輿1基について解体修理を行った。

3. 現状変更等（除 所在場所の変更、公開）

(1) 建造物

名 称	申請者・協議者	内 容	申請協議	許可同意	完了報告	備 考
推敲亭	諸戸精文	雨戸修理	2. 4. 9	2. 4.17	2. 5.15	
銅鳥居	桑名市長	道路改良工事	2. 9.10	2. 9.12	2.12.18	

(2) 史 跡

名 称	申請者・協議者	内 容	申請協議	許可同意	完了報告	備 考
桑名城跡	桑名市長	銅像設置	2. 8.28	2. 9.21	2.12.28	
松阪城跡	松阪市長	学術発掘調査	2. 4.17	2. 5.11		本丸跡
松阪城跡	松阪市長	石垣修理	2.10.30	2.11.22		
松阪城跡	松阪市長	説明板等の立替え	2. 2.25	2. 3.15		
松ヶ島城跡	松阪市 教育委員会教育長	整備(清掃、棚設置)	2.10.31	2.11.22		
田丸城跡	玉城町長	三ノ丸奥書院の 復元移築	2.10. 8			無許可
田丸城跡	玉城町長	石垣修理	2.10.29			無許可
名張藤堂家邸跡	名張市長	保存修理	2. 8.22	2. 9.14	3. 4. 3	
鳳凰寺跡	鳳凰寺 史跡保存会会長	手洗所設置	2. 9.18	2.10.16	3. 1.16	

VIII 大規模開発と文化財保護

開発事業にかかる埋蔵文化財の保護については、文化財保護法をはじめとする関係諸法令及び要綱等によって開発関係機関、事業者と十分協議して遺漏のないように努めている。特に民間企業による各種土地開発の取り扱いについては「文化財保護の指導要項」（『三重県開発事業指導に関する計画設計の技術基準』所収）及び「開発事業にかかる埋蔵文化財の取り扱いについて（通知）」によって、事前協議の徹底を図っている。

平成2年度は、大規模土地取引事前協議、開発行為に伴う設計協議はあわせて97件と、昨年度に比べて39%も増加している。特に、平成元年9月14日付、「ゴルフ場等の開発事業に関する指導要綱」が、一部改正されたことに伴い、この経過措置としての平成2年9月13日までに受理されたゴルフ場関係案件が特に目立った。

1. 大規模土地取引事前協議（地域振興課）

No.	種 別	事 業 者	事 業 地	事業面積 m ²	協議年月日	備 考
1	ゴルフ場	キャニオン	上野市西山	7,183,351.91	2.5.1	保護措置書提出要求
2	住 宅	平成グループ	一志町高尾	91,402	2.5.8	保護措置書提出要求
3	ゴルフ場	榑原国際観光	白山町二本木三ヶ野	548,636.69	2.5.8	保護措置書提出要求 保護措置書
4	ゴルフ場	香住不動産	久居市榑原	117,200	2.5.8	保護措置書提出要求
5	ゴルフ場	名古屋テレビ開発	多度町御衣野	1,101,000	2.	保護措置書提出要求
6	ゴルフ場	村本総合開発	名張市葛尾	422,930	2.	保護措置書提出要求
7	ゴルフ場他	小津純男	津市産品	30,950	2.6.5	保護措置書提出要求
8	住 宅	伊藤忠不動産	上野市比土	381,636.52	2.6.5	城山遺跡現状保存
9	宅 地	伊勢志摩リゾート開発	磯部町地内	433,994	2.6.5	保護措置書提出要求
9-2	ゴルフ場	南四日市総合開発	四日市市波木町	1,270,946	2.7.2	保護措置書提出要求
10	文化施設	キャニオン	上野市白樫	120,000	2.6.5	保護確約
10-2	工場団地	社工苑住宅	津市雲津伊倉津町	14,888,547	2.7.31	保護措置書提出要求
11	スポーツ施設	トーア	白山町山田野他	842,065.73	2.7.31	保護措置書提出要求
12	住 宅	中部開発	久居市森町	257,038.81	2.7.31	保護措置書提出要求
13	住 宅	ジェイアール東海	多気町相可	273,893.11	2.7.31	埋蔵文化財の届出
14	工 場	石塚硝子	北勢町向平	37,819	2.7.31	保護措置書提出要求
15	工 場	新光ゴム	北勢町西見野	58,056	2.7.31	保護措置書提出済
16	ゴルフ場	ナゴヤホテル	鳥羽市安楽島町	1,629,725.69	2.7.31	保護措置書提出要求
17	ゴルフ場	飛島プロパティーズ	鳥カ原村中谷	1,434,240	2.8.23	保護措置書提出要求
18	ゴルフ場	ヒマラヤ開発	安濃町安濃	438,377.03	2.9.5	保護措置書提出要求
19	リゾート	小浜開発	鳥羽市小浜町	438,120	2.9.5	保護措置書提出要求
20	マンション	船越温泉	大王町船越	98,864.85	2.9.5	保護確約
21	ゴルフ場他	丸二	松阪市大河内町	762,056	2.10.8	保護措置書提出要求
22	研修センター	二本梱包	鈴鹿市国府町	263,565.23	2.10.8	保護措置書提出要求

No.	種 別	事 業 者	事 業 地	事業面積 m ²	協議年月日	備 考
23	ゴルフ場	三井農林	勢和村古江他	1,227,883	2.11. 5	保護措置書提出要求
24	ゴルフ場	ワシントンホール	白山町屋城	995,218.25	2.11.	保護確約
25	ゴルフ場	ヒロハン	白山町垣内	—	2.11.	取り下げ
26	ゴルフ場	平城開発	白山町川口	488,259	2.11.	保護措置書提出要求
27	ゴルフ場	タケモト	白山町八対野	1,354,200	2.11.	保護措置書提出要求
28	ゴルフ場	東洋ハウジング	久居市中村町	1,217,510.64	2.11.	保護措置書提出要求
30	住宅団地	県労働者生協	朝日町小向	143,875	2.12.25	保護措置書提出要求
31	ゴルフ場	セントラルパーク	多度町力尾	1,187,700	2.12.25	保護措置書提出要求
32	ゴルフ場	桑名カントリー	北勢町阿下喜	494,944	3. 2.21	保護措置書提出要求
33	ゴルフ場	綜紳コンサル	磯部町吉濱	879,441.34	3. 2.28	計画変更・問題なし
34	住宅団地	県労働者生協	伊勢市鹿海町	77,253.97	3. 2.26	保護措置書提出要求
35	ゴルフ場	プリンスレイクウッド	白山町三ヶ野	996,451.91	3. 3.31	保護措置書提出要求

2. 開発行為に伴う設計協議（開発指導課）

No.	種 別	事 業 者	事 業 地	事業面積 m ²	協議年月日	備 考
1	工業団地	土地開発公社	菰野町池底	77,057	2. 4. 7	保護措置書提出済
2	ゴルフ場	大橋淡水魚養殖場	明和町池村	30,059.20	2. 4. 7	立会調査
3	住 宅	中部開発	亀山市山下町野	12,364.49	2. 5. 1	発掘調査終了
4	原木センター	成瀬商工	関町木崎	12,627.40	2. 4.16	保護措置書提出済
5	住 宅	竹中都市開発	名張市百合ヶ丘	1,574,954.14	2. 5.23	保護措置書提出済
6	団 地	太平洋建設	鈴鹿市少田町	88,930.87	2. 5.25	保護措置書提出済
7	工業団地	合同	上野市予野・治田	198,410	2. 6. 5	保護確約
8	ゴルフ場	名阪チサンカントリー	伊賀町新堂	32,905	2. 6. 7	保護措置書提出要求
9	工 場	富士住建	上野市服部町	27,183.23	2. 6.11	保護確約
10	レジャー施設	伊勢戦国時代村	二見町荏	333,880.73	2. 6.13	保護措置書提出済
11	ゴルフ場	プリンスレイクウッド	白山町三ヶ野	1,657,186	2. 6.18	保護措置書提出済
12	ゴルフ場	阿山ロイヤルゴルフ	阿山町円徳院	1,212,547	2. 6.18	保護措置書提出済
16	住宅店舗	大阪木材	熊野市有馬町池尻	44,849.04	2. 7.31	保護措置書提出済
17	工場団地	羽島	嬉野町島田	46,026.17	2. 8.28	保護措置書提出要求
18	世界祝祭博	伊勢市長	伊勢市朝熊町	931,800	2. 9. 5	保護措置書提出済
19	ホテル	地上社	鳥羽市安楽島町	16,611	2. 9. 5	保護確約済
20	カントリーエレベーター	松阪農協	松阪市西黒部町	16,000	2. 9. 5	保護措置書提出済
21	ゴルフ場	亀山開発	亀山市住山町	317,300	2. 9.12	保護措置書提出済
22	ゴルフ場	ジャパングラシック	阿山町石川	457,207	2. 9.12	保護措置書提出済
23	ゴルフ場	ナガシマゴルフ	北勢町其原・南中津原	484,800	2. 9.21	保護措置書提出済

No.	種 別	事 業 者	事 業 地	事業面積 m ²	協議年月日	備 考
24	工業団地	羽根	嬉野町島田	69,962.11	2. 9. 8	保護措置書提出済
25	住宅造成	津土地プランニング	津市半田町	39,781.255	2.10. 8	保護措置書提出済
26	町総合グラウンド	東員町長	東員長北大社	66,368	2.10. 8	保護措置書提出済
27	第二みどり苑	大和開発	伊勢市大湊町	10,373.56	2.10. 6	保護措置書提出済
28	造 成	中部開発	松阪市大黒田町	378,586.13	2.10.24	保護協定書締結
29	工場団地	石塚硝子	北勢町向平	36,919	2.10.24	設計変更
30	宅 地	八州殖産	松阪市久保町	20,698.38	2.10.24	保護措置書提出済
31	工業団地	安濃町	安濃町川西	191,797	2.11. 2	保護協定書締結
32	ゴルフ場	名鉄	長島町福吉	107,769.49	2.11. 2	保護措置書提出済
33	工業団地	浪速軽金属	上野市長田	33,060	2.11. 2	保護措置書提出済
35	ゴルフ場	大東開発	桑名市福島	1,520,068	2.11.14	保護措置書提出済
36	ホテル等	青山観光開発	青山町寺脇	37,521	2.11.26	保護措置書提出済
37	工 場	バンボー工業	伊賀町西之沢	36,458.67	2.11.27	保護措置書提出済
39	工場団地	四日市市長	四日市平尾町	83,752	2.12.17	保護確約
40	ゴルフ場	VIPジャパンゴルフ	上野市比土	978,629	2.12.17	保護確約
41	ゴルフ場	岸上	上野市長田	14,049	2.12.17	保護措置書提出済
42	工業団地(2)	日研ハウス	上野市白樫	76,647.34	2.12.18	保護措置書提出済
43	工業団地(1)	日研ハウス	上野市白樫	24,562.32	2.12.18	保護確約
44	ゴルフ場	ヤマケン企画	桑名市島田・志知	24,265.59	2.12.18	保護措置書提出済
45	工 場	出来鉄工所	上野市法花	20,707.17	2.12.25	保護措置書提出済
46	倉 庫	城栄建設	上野市白樫	86,278	2.12.25	保護措置書提出済
47	ゴルフ場	ヘラルドコーポレーション	四日市市桜町・菰野町宿野	86,686	2.12.26	保護措置書提出済
48	店 舗	カネスエ	東員町山田	17,053	3. 1. 9	保護措置書提出済
49	住宅団地	六合建設	津市洪見町	22,947.735	3. 1.14	保護措置書提出済
50	倉庫・事務所	鈴鹿木材	鈴鹿市御菌町	18,180	3. 1.24	保護措置書提出済
51	工業団地	鳳彰エステート	上野市佐那具	148,746	3. 1.10	保護確約
52	社 員 寮	リゾートトラスト	鳥羽市安楽島町	37,658.35	3. 2. 1	保護措置書提出済
53	物流センター	上野急送	上野市長田	26,808	3. 2.19	保護措置書提出済
54	鈴鹿山麓学園都市	四日市市土地開発公社	四日市市桜町	545,575	3. 2.28	保護措置書提出済
55	ゴルフ場	地上社	一志町大仰・石橋	1,361,411	3. 2.28	保護確約
56	工 場	鈴鹿インター	鈴鹿市国府町	1,382.01	3. 3. 7	保護措置書提出済
57	役 場 等	度会町	度会町棚橋	54,500	3. 3.18	保護措置書提出済
58	工 場	日本舗道	東員町筑紫	14,149.691	3. 3.19	保護措置書提出済
59	保 養 所	志摩地中海村	浜島町迫子	31,422	3. 3.28	保護確約
60	リゾ ー ト	タケモト産業	磯部町山田	284,564	3. 3.28	遺跡公園を計画
61	工 場	伊藤溶接工業	北勢町京ヶ野	29,550.52	3. 3.28	保護措置書提出済
62	団 地	大久保不動産事	亀山市川合町	13,700.08	3. 3.31	保護措置書提出済

IX 登録審査会の開催

1. 銃砲刀剣類登録審査会

(1) 目的

銃砲刀剣類所持等取締法の定めるところにより、美術品もしくは骨董品として価値のある火なわ式銃砲等の古式銃砲又は美術品として価値ある刀剣類を審査のうえ登録する。

(2) 開催期日

回	実施日	時間	会場
1	4月24日(火)	10:00~14:00	県津庁舎会議室
2	5月29日(火)	10:00~14:00	県尾鷲庁舎会議室
3	6月26日(火)	10:00~14:00	県四日市庁舎会議室
4	7月31日(火)	10:00~14:00	県伊勢庁舎会議室
5	9月18日(火)	10:00~14:00	県上野庁舎会議室
6	4月13日(火)	10:00~14:00	県松阪庁舎会議室
7	2月19日(火)	10:00~14:00	県津庁舎会議室

(3) 登録件数

区分	登録件数
刀剣類	287
古式銃砲類	47
計	334
登録数累計	45,900

※製作承認された登録刀剣
13件

(4) 登録審査委員

松本 正利 (任期 平成元年4月1日~平成3年3月31日)
荒木 知彦 (任期 平成元年4月1日~平成3年3月31日)
西口 道男 (任期 平成元年4月1日~平成3年3月31日)
樋口 長 (任期 平成2年4月24日~平成3年3月31日)

2. 三重県天然記念物日本鶏審査会

(1) 目的

天然記念物日本鶏の保存を図り、その繁殖を助長するため、審査会の審査を経て、保存の必要を認めた日本鶏を優良日本鶏として、県教育委員会に備える日本鶏台帳に登録する。

(2) 審査会

平成2年6月10日(日) 9:00~

斎宮歴史博物館前広場(多気郡明和町竹川)

(3) 参加鶏等

参加鶏数 27番 2雄

適合鶏数 25番 3雄

登録鶏数 20番 4雄

(4) 審査員(任期 平成2年6月10日)

山田 元一 大川 一彦 河村 逸彦

3. 三重県天然記念物紀州犬審査会

(1) 目的

天然記念物紀州犬の保存を図り、その繁殖を助長するため、審査会の審査を経て、保存の必要を認めた紀州犬を優良紀州犬として、県教育委員会に備える紀州犬台帳に登録する。

(2) 審査会

平成2年9月9日(日) 13:00~

熊野市旧井戸小学校運動場(熊野市井戸町)

(3) 参加犬等

参加犬数 18頭

適合犬数 10頭

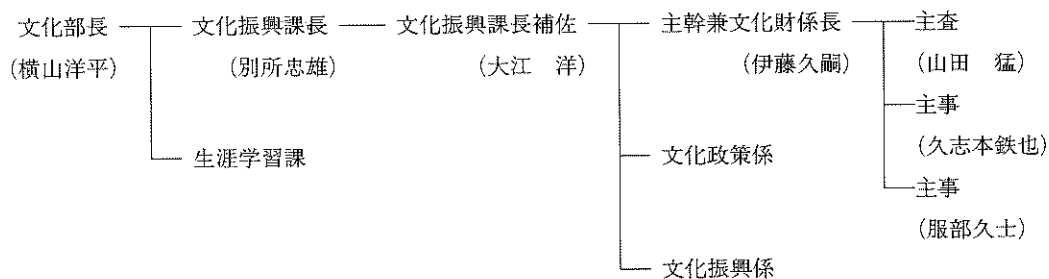
登録犬数 9頭

(4) 審査員(任期 平成2年9月9日)

谷川 義一 中根 時五郎 河田 光夫

X 組織

1. 組織



(参考) 県内の国・県指定文化財

(平成3年3月31日現在)

指 定 区 分	有 形									無 形 民 俗				史 跡 ・ 名 勝 ・ 天 然 記 念 物									選 定	計	
	国 宝		重 要 文 化 財							芸 能	工 芸 技 術	有 形	無 形	特 別 史 跡	特 別 名 勝 及 び 天 然 記 念 物	特 別 天 然 記 念 物	史 跡	名 勝	名 勝 及 び 史 跡	史 跡 及 び 名 勝	天 然 記 念 物	名 勝 及 び 天 然 記 念 物	天 然 記 念 物 及 び 名 勝		伝 統 的 建 造 物 群
	古 文 書 類	考 古 資 料	建 造 物	絵 画	彫 刻	工 芸 品	古 文 書 類	考 古 資 料	歴 史 資 料																
国	3	1	15	17	61	17	32	7	3	0	2	1	5	1	1	0	29	2	1	0	15	0	1	1	215
県	—	—	26	28	72	41	47	10	1	1	0	17	31	—	—	—	64	9	0	2	70	1	0	—	420

注

- ・国指定特別天然記念物のうち、地域を定めず指定されているカモシカ、オオサンショウウオは上の表に加えていない。
- ・国指定天然記念物のうち、地域を定めず指定されている紀州犬、地鶏、小国鶏、烏骨鶏、河内奴鶏、カラスバト、カンムリウミスズメ、ヤマネ、ネコギギは上の表に加えていない。
- ・県指定天然記念物のうち、地域を定めず指定されているイセナデシコ、イセギク、イセショウブ、オオダイガハラサンショウウオは上の表に加えていない。
- ・典籍は古文書類に含めた。

三重県の文化財保護
—平成2年度—

発行	1991.3
編集	三重県教育委員会
印刷	オリエンタル印刷株式会社



伊奈富神社翁面



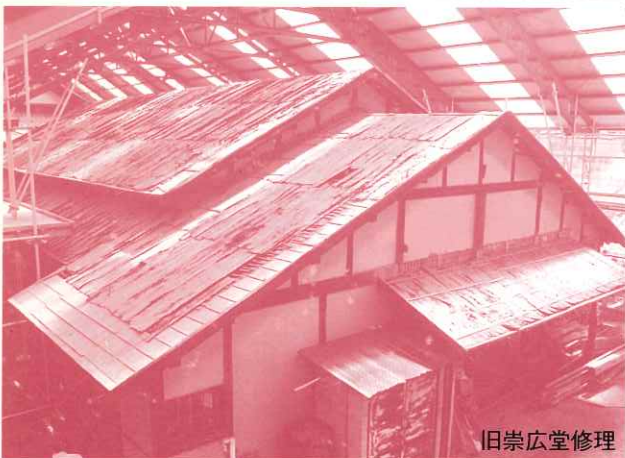
普賢寺収蔵庫



金剛証寺本堂発掘調査



カモシカ防護柵



旧崇広堂修理



関町関宿