

三重県の文化財保護

—平成4年度—



1993.3

三重県教育委員会

三重県教育委員会事務局文化部文化振興課

例 言

1. 本書は、三重県教育委員会文化部文化振興課が、平成4年度に実施した文化財保護事業をまとめたものである。
2. 国史跡齋宮跡をはじめ埋蔵文化財の発掘調査の詳細については、齋宮歴史博物館および三重県埋蔵文化財センターが、別途年報として報告している。
3. 市町村新指定・解除の文化財および文化財愛護強調週間行事、文化財防火デー行事については、市町村教育委員会からの報告をもとに記載した。

目 次

I 文化財調査事業	1
1 特別天然記念物カモシカ保存対策緊急調査	1
2 指定文化財等保存状況調査	4
3 民俗芸能調査	5
4 発掘調査	7
5 重要遺跡確認緊急調査	9
6 遺跡詳細分布調査	9
II 文化財保護事業	10
1 国指定文化財保存整備事業	10
2 文化財保存施設整備事業	12
3 史跡等の買い上げ事業	12
4 県指定文化財保存事業	12
5 民間による助成事業	13
III 文化財管理・普及事業	14
1 文化財指定	14
2 登録審査	19
3 文化財管理	21
4 文化財公開・普及	40
5 組織	41
(参考) 市町村別指定文化財件数	42

〔表紙は、旧小田小学校本館太鼓楼〕

I 文化財調査事業

1 特別天然記念物カモシカ (S30.2.15指定) 保存対策緊急調査〔国庫補助事業・三重県 4,500千円〕

(1) 特別調査 (紀伊山地)

・調査の趣旨

昭和61～62年度に第1回の特別調査を実施した紀伊山地において、その後のカモシカの生息環境及び生息分布の変化を把握するとともに、生息密度調査に重点をおき、同一保護地域である和歌山県、奈良県と同時に第2回目の特別調査を平成4～5年度の2カ年にわたって実施する。

・調査対象地域

紀伊山地カモシカ保護地域及びその周辺

・調査内容

- ア. 生息状況調査 (分布調査・生息密度調査)
- イ. 生息環境調査 (森林概況調査・食害状況調査)
- ウ. 個体群動向に関する資料の蓄積

・調査体制

調査主体 三重県教育委員会・和歌山県教育委員会・奈良県教育委員会

指導助言 紀伊山地カモシカ保護指導委員会

三重県

奈良県

和歌山県

山下 善平 (動物)	御勢久右衛門 (動物)	末松 四郎 (動物)
富田 靖男 (動物)	菅沼 孝之 (植物)	細田 徹治 (植物)
武田 明正 (植物)	北村又佐衛門 (林業)	松本 健 (林業)
乾 英夫 (林業)		

調査協力 宮川村…中川 宗夫 (自営)・吉田 實生 (自営)

飯高町…小林平八郎 (飯高東中学校)・辻本 恵計 (自営)

紀伊長島町…川端 徳夫 (速水林業)・小島 弘也 (紀北森林組合)

海山町…川端 徳夫 (速水林業)・小島 弘也 (紀北森林組合)

尾鷲市…山本 和彦 (長島高等学校)・清水 善吉 (盲学校)

調査委託 (財)自然環境研究センター

・事業概要

特別調査打合せ会

平成4年6月26日 (金) 吉田山会館小会議室 (三重県津市)

三重県・和歌山県・奈良県カモシカ保護担当者 5名

(財)自然環境研究センター 3名

指導委員会の開催

平成4年8月11日 (火)～12日 (水) 富里支所 (和歌山県大塔村)

文化庁記念物課文化財調査官 (花井正光)

指導委員 (8名) 各県担当者 (8名) 自然環境研究センター (3名)

カモシカ保護連絡会議

日時 平成4年8月31日 (月)

場 所 県松阪庁舎

特別調査業務委託

委託期間 平成4年7月20日～平成5年3月25日

委託先 (財)自然保護研究センター

調査結果

区画法で2カ所(宮川村、尾鷲市)、ライントランセクト法で2カ所(尾鷲市)の計4カ所で、生息密度調査を実施し、足跡や食痕を確認。中でも尾鷲市矢ノ川では7.19頭/km²と高密度の調査結果が得られた。

(2) 通常調査

・調査の趣旨

カモシカ個体群の動向と、生息環境の状況を定期的かつ統一的に把握する必要があるため、昭和59年度から実施している。紀伊山地においては今年度に特別調査を実施するため、鈴鹿山地6市町村で通常調査を実施した。5年に一度の特別調査を補完するもので、あわせて密猟の監視も行う。

・調査体制

調査主体 三重県教育委員会

調査員 藤原町…清水 実(自営)・伊藤 勝義(養護老人ホーム翠明院)

北勢町…小森 良一(桑名市役所)・出口 幸雄(北勢町役場)

大安町…片山 富男(治田小学校)・清水 義孝(自営)

菰野町…伊藤 武吉(日本カモシカセンター)・森 豊(日本カモシカセンター)

四日市市…加藤 幸生(川越高等学校)・山脇 和也(桑名高等学校)

鈴鹿市…瀬川 学(石薬師高等学校)・奥埜 清道(志摩高等学校)

・事業概要

カモシカ保護連絡会議

日時 平成4年8月20日(木)

場所 県四日市庁舎

カモシカパトロール研修会

日時 平成4年11月5日(木)

場所 日本カモシカセンター

調査結果

藤原町…2地点2回の定点調査。2地点2回の観察路調査。カモシカ1頭発見。糞、食痕、角研ぎ発見。

北勢町…1地点4回のライントランセクト調査。2地点4回の観察路調査。足跡、糞発見。聞き取り調査2件。

大安町…2地点8回の観察路調査。カモシカ1頭発見。角研ぎ、糞、食痕発見。

菰野町…4地点7回の観察路調査。

四日市市…3地点3回のライントランセクト調査。カモシカの糞、食痕、足跡、角研ぎ、発見。3地点3回の観察路調査。糞、食痕、足跡発見。

鈴鹿市…3地点6回の定点調査。カモシカ成獣2頭発見。聞き取り調査1件。

(3) 全国カモシカ保護指導委員並びに行政担当者会議（カモシカ保護全国会議）

・目的

カモシカ保護地域内及び周辺地域等のカモシカの生息状況、個体群の構成と動向、食害状況等について情報交換を行うとともに、今後の保護施策、食害対策について協議する。

・主催

三重県教育委員会

・協力

文化庁・菰野町・宮川村・(財)日本カモシカセンター・(株)御在所ロープウェイ

・期日

平成4年11月5日～7日

・会場

菰野町社会福祉センター（三重郡菰野町）

日本カモシカセンター山岳動物園（三重郡菰野町）

紀伊山地カモシカ保護地域（多気郡宮川村）

・出席者

文化庁記念物課文化財調査官（花井正光・池田啓）

各都府県カモシカ保護指導委員、行政担当者69名

青森県、秋田県、岩手県、宮城県、山形県、福島県、新潟県、栃木県、群馬県、長野県、東京都、山梨県、埼玉県、静岡県、富山県、石川県、福井県、岐阜県、滋賀県、奈良県、和歌山県、京都府、徳島県、高知県、大分県、熊本県、宮崎県、三重県

・日程

第1日（11月5日）

全体会議（菰野町社会福祉センターホール）

開会式

講演会「天然記念物の保護」

加藤陸奥雄氏（元東北大学学長）

分科会 保護指導委員分科会「保護管理のための事業について」

保護行政担当者分科会「食害とその対策について」

第2日（11月6日）

エクスカージョン

日本カモシカセンター山岳動物園・関町関宿・紀伊山地カモシカ保護地域及び防護柵

第3日（11月7日）

エクスカージョン

県史跡松阪城跡・本居宣長記念館・斎宮歴史博物館

(4) カモシカ現状変更

・へい死報告

4件…大宮町・藤原町・大内山村・菰野町

・捕獲報告

1件…飯高町

・移動（譲渡）報告

2件…日本カモシカセンターから井の頭自然文化園

日本カモシカセンターから多摩動物公園

2 指定文化財（ネコギギS52.7.2指定）等保存状況調査〔県費直営事業・三重県 1,200千円〕

・調査の趣旨

伊勢湾に注ぐ河川のみで生息するネコギギは、昭和52年7月2日に国の天然記念物に指定されたが、近年の急速な流水域周辺の開発行為によって、その生息が危ぶまれている。このため本種の保護対策を考えるために、県下の各河川における生息状況（分布地の把握、生息環境条件の解明等）調査を平成元年度より4カ年計画で実施している。

今年度は、県内各河川の補足調査と、調査データの整理、報告書作成を行った。

・調査体制

調査主体 三重県教育委員会

調査委託 東海淡水生物研究会

代表 名越 誠（奈良女子大学教授）

・調査結果

平成元年度以降の調査でネコギギの生息が確認されている員弁川、鈴鹿川、櫛田川、宮川水系について補充調査の実施。

これまでのネコギギの分布、生息環境、生活史等の調査結果をまとめ、報告書を作成した。

水系	河川名	調査地点	調査年	結果
揖斐川	多度川	多度町多度	1991	×
員弁川	員弁川	北勢町麻生田	1991	×
		田切川	北勢町阿下喜	1988, 89, 90
		北勢町下平、向平	1991, 92	○ ×
	相場川	藤原町上相場	1889	×
	大平川	藤原町上之山田	1989, 90	○
朝明川	田光川	菰野町切畑、田光	1990, 91	× ×
海蔵川	海蔵川	四日市市西坂部、下海老	1992	× ×
鈴鹿川	安楽川	亀山市西尾	1990	×
		亀山市両尾、安坂山	1990, 91	○
安濃川	安濃川	芸濃町雲林院、北神山	1989	× ×
雲出川	雲出川	美杉村竹原、八知	1990	× ×
		美杉村前原、比津	1990	× ×
	中村川	嬉野町宮野、矢下	1992	× ○
	奥ノ小屋川	美杉村八知	1991	×
櫛田川	櫛田川	飯高町深野、森、犬飼	1990	× × ○
	蓮川	飯高町木屋切	1990	×
宮川	宮川	宮川村久豆	1889	○
	横輪川	伊勢市上野、横輪、下村	1989, 90	× × ×
	一之瀬川	度会町和井野、日下	1991	○ ○
	藤川	大宮町木屋	1989, 90, 91	×
	大内山川	紀勢町坂津、下崎	1988, 89, 90, 92	○ ○
		紀勢町清瀬	1988, 89, 90, 92	○
	大内山村梅が谷、不動野	1988, 89, 90, 92	× ×	
五十鈴川	神路川	伊勢市高麗広	1889	×
木津川	宇陀川	名張市安部田	1992	× (ギギ)

3 民俗芸能調査〔国庫補助事業・三重県 3,000千円〕

・調査の趣旨

各地に残る民俗芸能は、先祖代々祭りや年中行事の中で、伝承してきた貴重な文化財であり、芸能史上価値の高いものである。近年の生活様式の変化、村落共同体の変貌等によって、民俗芸能は変質し消滅の危機にさらされているものも多い。このため、県下各地に残されている民俗芸能の現状の実態を平成4～5年にかけて悉皆的に調査し、詳細な記録作成をする。

・調査体制

調査主体 三重県教育委員会

調査顧問 堀田 吉雄（三重県文化財保護審議会委員）

調査委員 伊東 久之（岐阜大学助教授）

植木 行宣（京都市立芸術大学講師）

岡田 照子（岐阜女子大学教授）

櫻井 治男（皇学館大学助教授）

堀 哲（徳島文理大学教授）

調査員 北勢教育事務所……大塚由良美（桑名市教育委員会）・久志本鉄也（朝明中学校）・久志本まどか（主婦）・佐々木一（菰野町郷土資料館）

佐藤誠也（四日市高等学校）・佐野益子（亀山市教育委員会）・吉田義隆（伊奈富神社）

中勢教育事務所……園田純子（津市教育委員会）・辻富美雄（久居市教育委員会）・森川貴司（明小学校）

松阪教育事務所……小林典子（宮前小学校）・田畑佳子（松阪市立郷土資料室）・藤原 寛（県立博物館）

南勢志摩教育事務所……浦谷廣己（自営）・小山清見（自営）・西城利夫（志摩民俗資料館）・中西 健（青陵中学校）・中村澄夫（自営）・西村茂樹（宮山小学校）・野村史隆（海の博物館）・野呂純子（海の博物館）・藤原 寛（県立博物館）・森本良松（自営）

上野教育事務所……中川 甫（自営）・中森信次（伊賀町教育委員会）・宮前浩幸（名張市教育委員会）

尾鷲教育事務所……東 成志（三船中学校）

熊野教育事務所……岡本 實（自営）・芝崎格尚（自営）

・事業概要

第1回 民俗芸能調査委員会

日時 平成4年5月2日（土）

場所 吉田山会館小会議室

出席者 調査顧問・委員6名

第2回 民俗芸能調査委員会

日時 平成4年7月2日（木）

場所 吉田山会館小会議室

出席者 調査顧問・委員6名

第1回 民俗芸能調査全体会議



長竜神事（勢和村）

日 時 平成4年7月2日(木)
場 所 吉田山会館大会議室
出席者 文化庁伝統文化課主任文化財調査官(星野 紘)
調査顧問・委員6名
調査員27名

第3回民俗芸能調査委員会

日 時 平成5年3月17日(水)
場 所 吉田山会館小会議室
出席者 調査顧問・委員6名

調査内容

・事前調査

調査員による調査に先立ち、地域の祭礼行事等の基礎データを収集するため、県下の全自治会・区の協力を得て、「三重県祭礼行事実態調査」を実施し、1,200件を超える祭礼行事を確認した。

(調査項目) 民俗芸能等の名称、実施期日、実施機会、伝承組織、実施状況、歌・踊り・楽器使用の有無、保存会等の有無、伝承者連絡先

・詳細調査

調査委員：調査員が民俗芸能等がおこなわれる際、現地に出向いて調査をおこなった。

北 勢：関神社祭礼(関町)・大門祭(桑名市)・杉谷嘉例踊(菰野町)・おんない(鈴鹿市)・日野大念仏(四日市市)・日永つんつく踊(四日市市)・鯨船行事(楠町)・北野町獅子舞(四日市市)・伊勢萬歳(鈴鹿市)

中 勢：宮踊り(香良洲町)・唐人踊り(津市)・傘鉾(亀山市)・ししこ念仏(津市)・ゴンボ祭(美杉村)

松 阪：祭文踊り(飯高町)・小阿坂かんこ踊(松阪市)・ごみかけ祭(大台町)・長竜神事(勢和村)

南勢志摩：しろんご祭(鳥羽市)・傘ぶく(大王町)・佐八羯鼓踊(伊勢市)・わらじひき(大王町)・ヒッポロ神事(阿児町)・スコ(阿児町)・坂崎のジンサイ(磯部町)・山の神祭(南島町)・切原の獅子舞(南勢町)・竈方祭(南勢町)・盤の魚神事(浜島町)・養獅子(二見町)・山神の獅子舞(玉城町)・東大淀御頭神事(伊勢市)・棚橋御頭神事(度会町)・八幡祭(鳥羽市)・宮古御頭神事(玉城町)・一ノ瀬獅子神楽(度会町)・伊勢三座の能(伊勢市)

上 野：修正会(鳥ヶ原村)・植木神社祇園祭(大山田村)・山畑神事踊(伊賀町)・上野天神祭(上野市)・宇流富志禰神社秋祭(名張市)・敢国神社獅子舞(上野市)・山の神鍵引き(大山田村)・オコナイ(名張市)

尾鷲熊野：大白祭(海山町)・船だんじり(紀伊長島町)・ジャジャック(熊野市)・ハリハリ踊(鵜殿村)・二木島祭(熊野市)

・悉皆調査

各市町村教育委員会から提出のあった三重県祭礼行事実態調査を参考に、調査員が聞き取り調査等により、調査カードを作成した。

調査件数は1,270件(北勢257、中勢131、松阪305、南勢志摩330、上野100、尾鷲熊野147)を数えたが、民俗行事的要素の強いものも含んでおり、民俗芸能調査としての精査は次年度の課題である。

4 発掘調査

(1) 齋宮跡緊急発掘調査（国庫補助事業・三重県 30,000千円）

国史跡齋宮跡の解明のため、3地区3,060㎡について計画調査を実施した。

次	地 区	面積 ㎡	調 査 期 間	主 要 遺 構・遺 物
95	齋宮字内山	1,280	4 / 8 ~ 7 / 31	平安時代後半建物、火葬墓、垣根、円面硯
97	竹川字古里、中垣内	630	7 / 8 ~ 9 / 25	奈良時代大溝、建物、鎌倉時代大溝
98	齋宮字鍛冶山	1,150	9 / 28 ~ 3 / 4	平安時代前半柵列、建物、硯、石帯、緑釉陶器
	計	3,060		

(2) 県営圃場整備事業地内遺跡発掘調査〔農林部受託調査・三重県埋蔵文化財センター 81,200千円〕

〔国庫補助事業・三重県 30,800千円〕

総事業費112,000千円のうち、農家負担分について国庫補助をうける。下記10遺跡の発掘調査を実施した。

遺 跡 名	所 在 地	面積 ㎡	調 査 期 間	主 要 遺 構・遺 物
椋本南方遺跡	安芸郡芸濃町椋本	730	12 / 2 ~ 12 / 25	鎌倉時代建物、墓等
東浦遺跡他	津市大里野田町	2,750	5 / 6 ~ 7 / 31	旧石器時代尖頭器、古墳時代住居
天白遺跡	一志郡嬉野町釜生田	4,930	7 / 29 ~ 1 / 8	縄文時代配石遺構、土偶
小狐遺跡	松阪市西黒部町	1,100	9 / 28 ~ 12 / 3	江戸時代製塩遺構
池ノ上遺跡他	松阪市西黒部町	3,500	9 / 7 ~ 9 / 30	室町時代製塩遺構
北野遺跡	多気郡明和町明星	7,500	5 / 11 ~ 10 / 31	弥生時代住居、奈良時代土師器窯
北城遺跡	上野市羽根町	2,500	11 / 20 ~ 12 / 13	戦国時代館跡
伊賀国府推定地	上野市坂之下他	360	5 / 18 ~ 7 / 31	国府関連建物
川南A遺跡	名賀郡青山町勝地	960	7 / 6 ~ 8 / 14	奈良・平安時代建物
向出A遺跡	名張市滝之原	500	5 / 11 ~ 6 / 3	中世、近世石組遺構
	計	24,830		

(3) 御館・柳原遺跡〔国庫、県費補助事業・明和町 4,000千円〕

史跡内の個人住宅建築等の現状変更に伴う事前調査を実施した。

字 数	原 因	地 区	面積 ㎡	調 査 期 間	主 要 遺 構・遺 物
96-1	盛土工事	齋宮東加座	320	5 / 25 ~ 6 / 10	緑釉陶器、土師器
- 3	個人住宅	齋宮古里	120	12 / 12 ~ 1 / 11	奈良時代竪穴、土坑、土師器、須恵器
- 4	個人住宅	齋宮中西	130	2 / 15 ~ 3 / 12	平安時代掘立柱建物、柵
- 5	個人住宅	齋宮木葉山	230	2 / 15 ~ 3 / 30	平安時代八脚門、塀
- 6	個人住宅	齋宮篠林	25	3 / 5 ~ 3 / 12	奈良時代土、土師器、円面硯、製塩土器
		計	825		

(4) 伊勢国分寺跡（T11.10.12国指定）ほか発掘調査〔国庫、県費補助事業・鈴鹿市 10,000千円〕

伊勢国分尼寺の寺域の確認と、長者屋敷遺跡の範囲、性格を確認するための発掘調査と、測量図を作成した。

地 区	面積 ㎡	調 査 期 間	主 要 遺 構	主 要 遺 物
伊勢国分寺南浦 5 地区	120	9 / 7 ~ 1 / 31	横穴式石室、瓦集積	軒丸瓦軒平瓦
南浦 6 地区	80		瓦集積、溝	須恵器土師器
谷上 1 地区	80		築地跡、溝、土壇	灰釉陶器山茶碗
長者屋敷遺跡長塚 1 地区	110		建物、砂利敷、溝	軒丸瓦軒平瓦
南野 1 地区	115		瓦葺礎石建物	須恵器土師器
荒子 1 地区	110		瓦集積、溝	
計	615			

指導委員 足利 健亮 (京都大学文学部教授)
 高瀬 要一 (奈良国立文化財研究所平城宮跡発掘調査部計測修景室長)
 仲見 秀雄 (鈴鹿市文化財調査会長)
 八賀 晋 (三重大学人文学部教授)
 渡辺 寛 (皇学館大学文学部教授)

委員会 平成4年12月15日

(5) 福地城跡 (S43.3.18県指定) [国庫、県費補助事業・伊賀町 2,000千円]

県指定史跡であり、今後の指定地の拡大のための資料を得るため、発掘調査を実施した。調査箇所8カ所、約305㎡。大手門南西の郭より掘立柱建物、東側の郭で入り口部分を検出。16世紀の天目茶碗、青磁碗等が出土。

(6) 西金井遺跡発掘調査 [国庫、県費補助事業・桑名市 2,48千円]

土地改良事業に伴う事前の発掘調査である。平成4年10月21日より12月1日に実施。調査面積約450㎡。弥生時代中期後半の土器多数、平安時代灰釉陶器、風字硯等が出土している。

(7) 城之越遺跡発掘調査 [国庫、県費補助事業・上野市 10,000千円]

最古の庭園かと注目された大溝の関連遺構の確認調査を、平成4年8月3日から12月21日に実施。調査面積1,400㎡。古墳時代から奈良時代を中心とした竪穴住居、掘立柱建物等を検出。

指導委員 牛川 喜幸 (奈良国立文化財研究所飛鳥藤原宮跡発掘調査部長)
 沢田 昭 (奈良国立文化財研究所埋蔵文化財センター遺物処理研究室長)
 八賀 晋 (三重大学人文学部教授)
 水野 正好 (奈良大学文学部長)

委員会 平成4年9月21日・平成5年2月24日

(8) 受託調査

・一般国道23号中勢道路発掘調査 [建設省受託調査・三重県 97,207千円]

遺跡名	所在地	面積㎡	調査期間	主要遺構・遺物
南谷遺跡	鈴鹿市稲生町	1,300	4/13~6/6	弥生時代竪穴住居、鉄鎌
稲生遺跡	鈴鹿市稲生町	2,100	4/13~7/4	古墳時代竪穴住居、滑石製品
西岡古墳	津市河辺町	2,000	8/3~10/17	中期方墳、埴輪、鉄剣
大古曾遺跡	津市一身田町	240	9/7~9/18	鎌倉時代溝
六大B遺跡I	津市大里窪田町	3,350	4/28~12/26	奈良時代掘立柱建物、井戸、木簡
	計	8,990		

・一般国道42号松阪多気バイパス発掘調査 [建設省受託調査・三重県 46,900千円]

遺跡名	所在地	面積㎡	調査期間	主要遺構・遺物
鴻ノ木遺跡	松阪市射和町	3,500	5/11~8/31	平安時代溝
明気窯跡群	多気町相可	1,830	8/28~2/28	古墳時代後期須恵器窯2基、竪穴住居
範囲確認調査	2遺跡	320		
	計	5,650		

(9) 県土木部等関連発掘調査〔土木部受託調査・三重県埋蔵文化財センター 51,913千円〕

遺跡名	所在地	面積㎡	調査期間	主要遺構・遺物
世古遺跡	玉城町世古	600	12/17～2/10	室町時代掘立柱建物、井戸、土師器
橋垣内遺跡	津市大里窪田町	4,000	8/17～1/31	古墳時代河道、奈良時代建物、木製祭祀具
土井沖遺跡	美杉村上多気	2,300	5/21～8/25	室町時代建物、北畠氏関連遺跡
蚊山遺跡	玉城町岩出	1,010	10/12～11/25	鎌倉時代住居、江戸時代瓦窯、棧瓦
波田須城跡	熊野市波田須町	450	7/20～8/7	戦国時代城館、堀切
打越城跡	南勢町伊勢路	500	11/4～12/8	戦国時代城館、堀切、中世陶器
	計	8,860		

5 重要遺跡確認緊急調査

(1) 繩生廃寺跡〔国庫、県費補助事業・朝日町 2,000千円〕

昭和63年度より範囲確認調査を実施している。今年度は塔跡の北側と東側でトレンチ調査を実施。平成4年10月19日から平成5年2月4日にわたり実施。調査面積は152㎡。塔心礎の北側の平坦地では元年度に版築が見つかり、今回版築の西辺を確認した。丸瓦、平瓦多数出土。

指導委員 上原 真人（奈良国立文化財研究所埋蔵文化財センター文部技官）

小玉 道明（三重県史編纂室主幹）

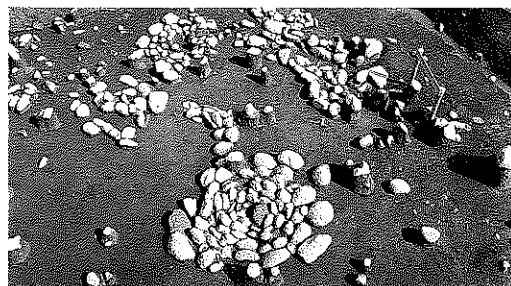
八賀 晋（三重大学人文学部教授）

委員会 平成5年3月12日

6 遺跡詳細分布調査

(1) 市内遺跡詳細分布調査〔国庫、県費補助事業・亀山市 1,500千円〕

亀山市7地区全域での、資料収集、聞き取り調査及び現地分布調査を平成3年度より実施。周知の遺跡の他に、120カ所の遺跡を新規に発見した。



天白遺跡



北野遺跡

II 文化財保護事業

1 国指定文化財保存整備事業

(1) 保存修理事業

- ・金剛証寺本堂 (T9.4.15指定) 保存修理〔国庫、県費補助事業・金剛証寺 260,000千円〕

平成元年度より解体修理を行っている。6年度終了予定。本年度は下記の事業を行った。

基礎工事	葛石据え、軒内叩き等	屋根工事	檜皮平葺、軒付等
木工事	組物組立、大梁組立、軒廻り及び小屋組立 床取付、床板張り、防腐処理等	塗装工事	紅柄塗、彩色見取図作成等
		他	防蟻処理、法務寮補足材買入等

修理専門委員 飯田喜四郎 (愛知工業大学教授)

上野 秀治 (皇学館大学教授)

金多 潔 (京都大学教授)

委員会 平成4年6月3日

- ・庫蔵寺本堂 (T9.4.15指定) 保存修理〔国庫、県費補助事業・庫蔵寺 15,000千円〕

昭和20～22年に解体修理を実施したが、耐久年度を越え、雨漏りがひどいため、半解体修理を今年度より実施することになった。本年度は仮設工事 (素屋根、下屋解体等) と、塗装工事の一部 (剥落止め) を行った。

- ・旧崇廣堂 (S5.11.19指定) 保存修理〔国庫、県費補助事業・上野市 72,800千円〕

上野藤堂家の藩校の一部として残っている建物のうち、講堂、母屋部分について半解体工事を平成2年度より実施している。

基礎工事	補足石、柱礎石、床束礎石、布石据え付け等	左官工事	小舞搔、荒壁付け
木工事	組立	建具工事	建具作製、建具補修
屋根工事	野地小舞搔及び補修、野地杉皮葺 補足瓦作製、瓦葺	雑工事	金具工事、避雷設備
		発掘調査	台所、便所遺構検出

指導委員 菅原 洋一 (三重大学地域共同研究センター助教授)

細見 啓三 (奈良国立文化財研究所建造物研究室長)

山本 茂貴 (芭蕉記念館長)

委員会 平成4年8月7日

- ・関町関宿重要伝統的建造物群保存地区 (S59.12.10選定) 保存修理及び家屋等購入

〔国庫、県費補助事業・関町 61,109千円〕

関町関宿重要伝統的建造物群保存地区内の民家等の修理及び土地建物を買上げた。

半解体修理－2軒 (木造平屋建、棧瓦葺) 屋根替え及び部分修理 (三間堂、寄棟造、向拝一間、本瓦葺き)
土地建物買上

- ・齋宮跡 (S54.3.27) 保存整備〔国庫補助事業・三重県 10,000千円〕

昭和63年度より実施してきた上園地区での史跡公園を拡張整備した。整備面積3,600㎡。

(2) 防災施設設置事業

- ・来迎寺本堂 (S63.5.11指定) 防災施設工事〔国庫、県費補助事業・来迎寺 8,730千円〕

昨年度貯水槽、ポンプ室、消火ポンプ、放水銃を設置した。引き続き4年度は自動火災報知設備及び消火

栓設備を設置した。

(3) 史跡等活用特別事業

・夏見廃寺跡（H2.3.8指定）ふるさと歴史の広場〔国庫、県費補助事業・名張市 104,000千円〕

平成3年度から実施している整備事業で、今年度は講堂跡、塀の復元遺構表示、埴仏復元及び水路等の整備を行った。

指導委員 石井 義信（名張市文化財調査委員）
猪熊 兼勝（奈良文化財研究所埋蔵文化財センター研究部長）
岡田 英男（奈良大学文学部教授）
中村 一（京都大学農学部教授）
八賀 晋（三重大学人文学部教授）

委員会 平成4年5月20日・平成5年2月23日

(4) 保存管理計画策定事業

・赤木城跡及び田平子峠刑場跡（H1.10.9指定）保存管理計画策定

〔国庫、県費補助事業・紀和町 2,000千円〕

史跡の現代的活用と保存を図るため、保存管理計画を策定した。合わせて、史跡全体の測量図を作成した。

指導委員 石井 進（歴史民俗博物館長）
酒井 一（三重大学人文学部教授）
高瀬 要一（奈良国立文化財研究所平城宮跡発掘調査部計測修景室長）
八賀 晋（三重大学人文学部教授）
樋田 清砂（三重県文化財保護審議会委員）
前 千雄（三重県史調査員）
前 憲治（紀和町文化財調査委員）

委員会 平成4年11月19日

(5) 特別天然記念物カモシカ（S30.2.15指定）食害対策事業〔国庫、県費補助事業・下記市町村 83,187千円〕

環境庁、林野庁、文化庁の三庁合意に基づき、紀伊山地でのカモシカ食害の著しい地区において、保護と食害対策のため、防護柵を設置した。

市町村名	事業費（千円）	箇所数	柵延長（m）	市町村名	事業費（千円）	箇所数	柵延長（m）
宮川村	36,600	27	16,662	海山町	10,290	12	7,565
飯高町	15,000	11	5,707	尾鷲市	15,797	11	8,787
紀伊長島町	5,500	3	3,069	合計	83,187	64	41,790

(6) 無形文化財伝承事業

・伊勢型紙（S30.2.15認定）伝承事業〔国庫、県費補助事業・鈴鹿市 2,125千円〕

重要無形文化財保持者1名を含む5名の養成指導者によって、13名の伝承者に対して復刻作品の製作等を通じて技術指導を行い、優れた彫刻技術の保存と伝承を図った。本年度は第6期最終年にあたり、5カ年の伝承事業を終了した。

(7) 民俗文化財伝承事業

・安乘人形芝居（S55.1.28指定）地域伝承活動〔国庫、県費補助事業・阿児町 2,000千円〕

安乘人形芝居の保存・伝承を図るため、伝承教室、講習会を開催するとともに、現地公開のため老朽化した人形の修理及び保存会員、保存会、文楽教室等の団体による発表会を行った。

(8) 指定文化財小修理事業

- ・町井家住宅（S50.6.23指定）防災施設修理事業〔国庫、県費補助事業・町井良樹 120千円〕
落雷により作動不能となった防災施設の修理を行った。
- ・地藏院愛染堂（T9.4.15指定）〔国庫、県費補助事業・地藏院 680千円〕
建物縁廻りが経年による不朽が著しく、縁廻りのみを解体し不朽部材の取替えを行った。

2 文化財保存施設整備事業

(1) 収蔵庫建設

- ・木造阿弥陀如来立像（S31.6.28指定）収蔵庫建設〔国庫、県費補助事業・久昌寺 11,566千円〕
木造阿弥陀如来立像の盗難、火災等の災害防止のため、鉄筋コンクリート造平屋建日本瓦葺きの収蔵庫（12.96㎡）を建設した。

(2) 収蔵庫修理

- ・木造多聞天立像（T2.8.20指定）他収蔵庫修理〔国庫、県費補助事業・神宮寺 5,800千円〕
昭和31年度に建設した収蔵庫の扉が雨水等により腐食が進み、開閉作業が困難な上、防災上問題があるため、扉を耐久性の強いステンレス製の扉に取り替えた。

3 史跡等の買い上げ事業

- ・美旗古墳群（S53.10.17指定）〔馬塚古墳〕買上〔国庫、県費補助事業・名張市 12,500千円〕
馬塚古墳の周溝部分の水田（579.29㎡）を公有化した。
- ・斎宮跡（S54.3.27指定）土地買上〔直接取得〕〔国庫、県費補助事業・明和町 170,062千円〕
13件、約5,400㎡を公有化した。累積公有化面積201,625㎡となった。
- ・斎宮跡（S54.3.27指定）土地買上〔先行取得〕〔国庫、県費補助事業・明和町 70,009千円〕
昭和59年度土地公有化した5.3haの先行取得償還分である。

4 県指定文化財保存事業

(1) 保存修理事業

- ・旧小田小学校本館（S50.3.27指定）保存修理〔県費補助事業・上野市 18,000千円〕
内部及び側壁の傷みが著しく天井が崩落したため、平成2年度より半解体修理を実施している。本年度は屋根葺直し、太鼓楼復元、避雷針設置等を行った。
指導委員 飯田喜四郎（愛知工業大学教授）
伊藤三千雄（名城大学教授）
菅原 洋一（三重大学地域共同センター助教授）
委員会 平成4年8月3日
- ・絹本著色禅源大濟禪師像（S27.3.13指定）ほか2幅保存修理〔県費補助事業・大樹寺 1,648千円〕

本紙、絵具の剥落の危険があるため、剥落止め、肌裏の打替え、亀裂箇所の補修、補彩、裏打ちの打ち替え、表装裂地の取り替え、保存箱の新調等による保存修理をおこなった。

- ・名張藤堂家邸跡（S28.5.7指定）保存修理〔県費補助事業・名張市 9,400千円〕

昭和63年度より第2次修理を行っている。今年度は最終年度で、土塀仕上げ、雨落溝整備、枯山水庭園整備、小祠屋根葺替え等を行い、平成4年11月一般公開した。

(2) 保存管理計画策定事業

- ・旧第三尋常中学校校舎（H1.3.27指定）保存管理計画策定〔県直営事業・三重県 1,248千円〕

明治校舎である県立上野高等学校の積極的な保存、活用を図るため、現状の調査とともに修理、管理方法等について保存管理計画を策定した。

指導委員 久保 文武（上野市文化財専門委員）
後藤 晴彦（三重大学工学部助教授）
菅原 洋一（三重大学地域共同研究センター助教授）
鈴木 嘉吉（奈良国立文化財研究所長）

(3) 民俗文化財伝承事業

- ・植木神社祇園祭（S54.3.23指定）保存修理〔県費補助事業・植木神社祇園祭保存会 13,153千円〕

平成元年度より、楼車の解体修理を実施している。今年度は西町の楼車の箔押し出し、彩色等を実施した。

5 民間による助成事業

(1) 芸術文化振興基金助成金（日本芸術文化振興会）

平成4年6月19日 植木神社祇園祭保存会（大山田村平田）3,500千円

(2) 三重県文化振興基金活用事業補助金（三重県文化振興基金）

平成5年1月11日 植木神社祇園祭保存会（大山田村平田）1,000千円

(3) 文化財保存事業助成金（文化財保護振興財団）

平成4年5月20日 絹本着色禅源大済禅師像（四日市市場町大樹寺）164千円

(4) 地域の伝統文化助成（安田生命クオリティオブライフ文化財団）

平成4年8月19日 東玉垣町唐人おどり保存会 290千円

平成4年8月19日 三日市オンナイ保存会 400千円

平成4年8月19日 一色町能楽保存会 900千円

(5) 郷土文化芸能団体支援事業（住友生命三重支社）

平成5年3月25日 野原大神楽保存会（大宮町野原）500千円

(6) 観光資源保護調査（日本ナショナルトラスト）

平成4年10月28日 多気谷（美杉村）

Ⅲ 文化財管理・普及事業

1 文化財指定

(1) 重要文化財の指定

- ① 種 別 重要文化財（美術工芸品 書籍・典籍の部）
名 称 三宝類聚名義抄（蓮成院本）
員 数 三 帖
所 有 者 鎮国守国神社
住 所 桑名市吉之丸9
官報告示 平成4年6月22日
概 要 『三宝類聚名義抄』は、平安時代後期に編纂された首部別の漢字辞書で、本書はその改編本系統中、興福寺蓮成院に伝来した所謂蓮成院本の南北朝時代の古写本である。もと六帖のうち四帖分を三帖に改装しているが、観智院本（国宝）等を補う点が多く、国語学上に貴重な資料である。

- ② 種 別 重要文化財（美術工芸品 彫刻の部）
名 称 木造阿弥陀如来及両脇侍像
(中尊 大正5年8月17日指定)
員 数 三 軀
所 有 者 仏土寺
住 所 上野市東高倉1444
官報告示 平成5年1月20日
大 き さ 中 尊 像 本 軀 像 高 132.1cm
左 脇 侍 像 本 軀 像 高 168.7cm
台 座 総 高 35.4cm
右 脇 侍 像 本 軀 像 高 171.5cm
台 座 総 高 34.1cm
概 要 今回、追加指定された菩薩像二軀は、既に大正5年8月17日に旧国宝の指定を受けた承安2年（1172）銘の木造阿弥陀如来坐像の両脇侍として本寺の本堂に祀られて、寺では日光、月光菩薩と称されてきたものである。
二菩薩像は、阿弥陀像と相近い作風を示し、材質はもとより、表面の麻布等にいたるまで三軀共通し、また大きさも脇侍として釣合いがとれており、これら三軀が本来、三尊一具



左脇侍像（仏土寺）

として造立されたものとして誤りない。二菩薩像の台座が概ね当初のものであるのも貴重であり、追加統合して、平安時代の数少ない阿弥陀三尊像の基準作として保存を図るべきものである。

(2) 記念物の指定

- ① 種別 天然記念物
 名称 庫蔵寺のコツブガヤ
 員数 1本
 所有者 庫蔵寺
 住所 鳥羽市河内町538
 官報告示 平成5年1月20日
 概要 わが国の固有種であるカヤの変種で、種子がカヤに比し著しく小型であることを特徴とするコツブガヤの大径木で、その学術的価値は高い。目通幹周が415cmあり、わが国有数の巨樹である。よって、天然記念物に指定し、その保存を図る。

(3) 三重県文化財保護審議会の開催

・三重県文化財保護審議会委員・

氏名	担当分野	現職
鈴木 嘉吉	建造物	奈良国立文化財研究所長
河原 由雄	絵画・工芸	奈良国立博物館学芸課美術室長
河田 貞	絵画・工芸	帝塚山大学教養学部教授
久野 健	彫刻	仏教美術研究所長
松山 鉄夫	彫刻	三重大学教育学部教授
平松 令三	文書	龍谷大学文学部教授
古川 真澄	文書	神宮遷宮調査室参事
満岡 忠成	無形文化財	前滴水美術館長
堀田 吉雄	民俗文化財	伊勢民俗学会長
木下 忠	民俗文化財	愛知大学教養部教授
仲見 秀雄	史跡・考古	鈴鹿市文化財調査会長
樋田 清砂	史跡・考古	三重県史編纂専門員
八賀 晋	史跡・考古	三重大学人文学部教授
西島 好夫	名勝	フローレンス美術学会名誉会員
山田 純	地質・鉱物	三重大学名誉教授
武田 明正	植物	三重大学生物資源学部助教授
南川 幸	植物	名古屋女子大学短期大学部客員教授
角田 保	動物	三重短期大学講師
中根時五郎	紀州犬	医師
山田 元一	日本鶏	全国日本鶏保存会副会長



右脇侍像（仏土寺）



コツブカヤ（庫蔵寺）

・第1回

期 日 平成4年9月11日
場 所 専修寺賜春館（津市一身田町）

・第2回

期 日 平成5年2月24日
場 所 三重県勤労者福祉会館特別会議室（津市栄町）

(4) 三重県指定有形文化財の指定

- ① 種 別 有形文化財（建造物）
名 称 白山比咩神社本殿
員 数 1 棟
所 有 者 白山比咩神社
住 所 一志郡白山町大字山田野字葛上1814
公 報 告 示 平成5年3月8日
概 要

中規模の一間社隅木入り春日造、桧皮葺（現在は鉄板被覆）の本殿で、主屋の正側面三方に高欄付縁を巡らす。主屋は木鼻付き頭貫に出組の組物を用い、中備は彫刻入り蛙股を施す。背面は出組で虹梁を支えて大瓶束を立て、棟木を受ける。軒は二軒繁垂木で、庇は獅子鼻付の虹梁型頭貫を渡す。

寛文13年（1673）の弓矢奉納箱銘によって、それ以前に建てられたことがわかり、様式手法からみて17世紀中頃の建築と認められる。その後、8回にわたって修理遷宮を行っているが、全体的に建物の保存は良い。

全体の姿が整い、装飾細部に近世的特色が良く現れており、17世紀中頃の神社建築の基準作例として価値が高い。



白山比咩神社本殿



菅原神社楼門

- ② 種 別 有形文化財（建造物）
名 称 菅原神社楼門・鐘楼
員 数 2 棟
所 有 者 菅原神社
住 所 上野市東町2929
公 報 告 示 平成5年3月8日
概 要
- 当社は、上野城跡にあった平楽寺の鎮守社を天正伊賀の乱（1581）の兵火の後、筒井定次が遷座したと伝えるが、藤堂高虎が慶長14年（1611）に現在地に再興したとも言われている。



菅原神社鐘楼

楼門は当神社の正門で、元禄14年（1701）に着工された旨が、『永保記事略』や二階大梁墨書から知られる。建物は三間一戸・入母屋造本瓦葺の楼門。下層は三手先の腰組で、高欄付きの縁を巡らし、上層は三手先組物で二軒繁垂木の軒を張り出す標準的な形式。全体に和様を基調とし、上下層の均衡も良く、江戸中期の楼門として出色。

鐘楼は、創建は寛永4年（1627）だが、現存建物は17世紀頃のものだと推定され、貞享5年（1688）に鐘を鋳直した際に建て替えたものと考えられる。建物は、桁行・梁行共一間の四本柱式鐘楼で、屋根は切妻造、本瓦葺とする。飛貫上と虹梁型頭貫上の二段に蛙股を置くほか、細部の装飾手法に近世的特色が顕著。保存状態も良好で、江戸時代中期を代表する一棟に数えられる。



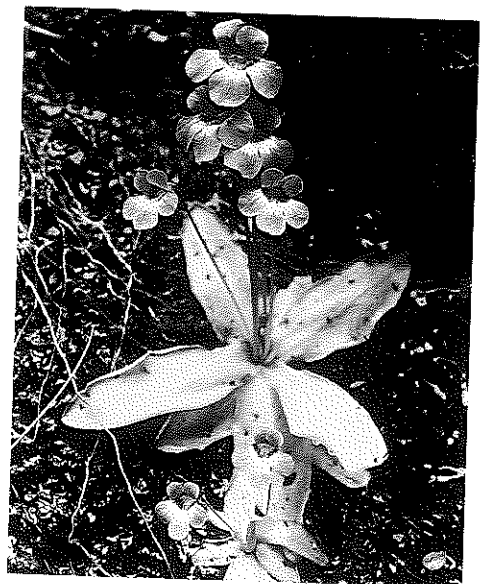
木造阿弥陀如来坐像（太田区）

- ③ 種別 有形文化財（彫刻）
 名称 木造阿弥陀如来坐像
 員数 1 躯
 所有者 太田区
 住所 安芸郡安濃町大字太田字具明61
 公報告示 平成5年3月8日
 概要 衲衣を偏袒右肩に着て、右足を前にして結跏趺坐する。右手は掌を前に向けて挙げ、左手は掌を上に向けて膝上に置き、共に第1指と第2指を捻ずる上品下生印とも言われる来迎印である。
 寄木造で彫眼、表面に金泥を施す。
 平安時代後期（12世紀）の洗練された作品であり、像高は145cmと大きい。保存状態はおおむね良好。
 元は、廃寺となった仲楽寺の本尊。



狂言面「狐」（宇流富志禰神社）

- ④ 種別 有形文化財（彫刻）
 名称 宇流富志禰神社能狂言面
 員数 45面（狂言面「狐」一面追加）
 所有者 宇流富志禰神社
 所在地 名張市平尾字藤ノ木3322
 公報告示 平成5年3月8日



ムシトリスミレ

概要 木造で、面の両端各2カ所に紐穴を穿つ切顎式の狐面。全面に黄土を塗り、目は彫眼とし、眼縁や脣等は墨描し、口唇は舌をふくめ朱彩し、齒並には胡粉を塗る。内面には透き漆を塗り、「四十六」の朱書きがある。

本面は、比較的演じられることの少ない雑狂言「釣狐」に用いられた江戸時代中期の面として貴重であり、昭和59年3月27日に県指定されている44面と一具をなすものである。

法量 高さ19.6cm、横16.2cm、
奥行19.1cm

(5) 三重県指定天然記念物の指定

- ① 種別 天然記念物
- 名称 蓮のムシトリスミレ群落
- 員数 2カ所
- 所有者 飯盛生産森林組合
- 住所 飯南郡飯高町大字蓮
- 公報告示 平成5年3月8日

概要 ムシトリスミレは、タヌキモ科に属する食中植物の一種であり、わが国では一般に高山帯や亜高山帯に分布する。生息地としては、浸出する水によって壁面が常に潤っている崖地や急斜地が多い。

当群落は、標高600～830m程の崖面の2箇所にある。紫色の花が5～6月に咲き、総高15cm程になる。

本種は、寒冷期に分布を南に広げたが、後氷期に亜高山帯以高に遺存的に成育するものであり、当群落は紀伊半島で唯一の自生地として貴重である。近年、盗採によって数を減らしており、保護の必要がある。



三宝類聚名義抄（鎮国守国神社）

(6) 市町村指定文化財

市町村名	種別	名称	員数	時代	所在地	所有者	指定日
多度町	有影	多度観音堂木造千手観音菩薩立像	一軀	平安	多度字山下1613	多度区	5.3.31
		多度観音堂木造十一面観音菩薩立像	一軀	南北朝	多度字山下1613	多度区	5.3.31
川越町	有影	阿弥陀如来立像	一軀		亀尾新田79-2	亀尾区	4.4.1
		釈迦堂石佛	一軀		豊田1007	豊田区	4.4.1
		薬師寺堂仏像	一軀		豊田一色570	豊田一色区	4.4.1
菰野町	有影	薬師三尊像	三軀	平安	菰野6793	正眼寺	4.9.17
		大日如来像	一軀	鎌倉	下村191	禅林寺	4.9.17
四日市市	民無	大名行列			元町1-1	奴会	4.6.30
		椿岸神社獅子舞			智積町684	椿岸神社	4.6.30
津市	有絵	絹本著色当麻曼陀羅図	1面	鎌倉	神戸1609	新光寺	4.4.6
		紙本著色熊野観心十界曼陀羅図	1幅	江戸	栗真小川町1690	観音寺	4.9.6
	民有	木造着色かっこ踊絵馬	2面	江戸明治	栗真小川町275	逆川神社	5.2.5
		記史	上津部田城址		室町	一身田町上津部田字ルノ坪	津市土地開発公社
香良洲町	有古書	矢野浦漁業権その他漁業関係文書	一括	室江	1703番地	香良洲町漁業協同組合	4.12.8
		野袈裟	三幅	室町	1445番地	浄源寺	4.12.8
	記史名	香良洲公園			3946-1	香良洲町教育委員会	5.3.15
明和町	有文	佐田村子安地蔵来歴	一卷	江戸	佐田2033	清光寺	4.7.17
紀勢町	記名	笠木不動滝、雄滝、雌滝			崎字笠木地内	紀勢町	4.12.4
青山町	有絵工	絹本着色兼好法師画像	一幅		種生1296	種生区	4.10.23
		安田中世墓出土蔵骨器	一五	室町	阿保1411	寺脇区	4.10.23
紀伊長島町	民無	親子杯			本町	湊章男	4.4.10
	有建	不動堂	一棟	江戸	大原258	大原区	4.9.28
熊野市	有歴	南朝遺跡 尊雅王位牌 石宝殿 菊花双雀九曜文鏡		室町	飛鳥町神山200-3	光福寺	5.1.25
鵜殿村	民無	ハリハリ踊り				烏止野神社	5.3.23

(7) 市町村指定文化財(追加)

市町村名	種別	名称	員数	時代	所在地	所有者	指定日
松阪市	記史	旧小津清左衛門家		江戸	本町2195-4	笹尾幸雄	5.3.19

2 登録審査

(1) 銃砲刀剣類登録審査会

・目的

銃砲刀剣類所持等取締法の定めるところにより、美術品もしくは骨董品として価値のある火縄式銃砲等の古式銃砲又は美術品として価値のある刀剣類を審査のうえ登録する。

・開催期日

回	実施日	時間	会場	登録件数		
				古式銃砲類	刀剣類	計
1	4月21日(火)	10:00~14:00	県津庁舎会議室	8	62	70
2	5月19日(火)	10:00~14:00	県尾鷲庁舎会議室		6	6
3	6月23日(火)	10:00~14:00	県四日市庁舎会議室	2	45	47
4	7月21日(火)	10:00~14:00	県伊勢庁舎会議室	2	33	35
5	9月8日(火)	10:00~14:00	県上野庁舎会議室	2	26	28
6	11月17日(火)	10:00~14:00	県松阪庁舎会議室	17	88	105
7	2月16日(火)	10:00~14:00	県津庁舎会議室	9	90	99
平成4年度登録件数				40	350	390
登録件数累計						46,692

・登録審査委員（任期 平成3年4月1日～平成5年3月31日）

- 荒木 知彦（日本美術刀剣保存協会三重支部長）
- 西口 道男（日本美術刀剣保存協会三重支部）
- 樋口 長（日本美術刀剣保存協会三重支部）
- 松本 正利（桑名市文化財審議会委員）

(2) 銃砲刀剣類登録管理業務電算化事業（県費直営事業・事業費 17,749千円）

銃砲刀剣類所持等取締法により文化庁長官から委任されている銃砲刀剣類の登録については、昭和26年2月21日から現在（平成5年3月31日）まで、46,692件の登録がおこなわれている。

銃砲刀剣類は年間約400件の登録とともに、美術品、骨董品として珍重されることから売買・譲渡され、所有者変更の件数も年間400件に及ぶ。また、再発行や捜査に関連した照会も年間100件程度あり、台帳による管理では対応できないケースも多く、登録及び管理について電算化をおこない行政サービス向上を図った。

電算化にあたっては、登録済の全てのデータを入力し、どの項目からも検索が迅速かつ正確におこなえるようになる等、管理の充実を図った。また登録についても、審査会会場でパソコンにデータを直接入力すると共に登録証も同時に印刷発行をおこない、迅速化・省力化を図った。なお、システム及びデータ入力については、(株)マイクロキャビンに委託し、開発した。

(3) 三重県天然記念物紀州犬審査会

・目的

天然記念物紀州犬の保存を図り、その繁殖を助長するため、審査会の審査を経て、保存の必要を認めた紀州犬を優良紀州犬として、県教育委員会に備える紀州犬台帳に登録する。

・日時

平成4年11月29日（日） 9:00~14:30

・場所

南牟婁郡御浜町阿田和 「モールピネ」前広場

・参加犬等

参加犬数17頭 適合犬数14頭 登録犬数14頭

・審査員（任期 平成4年11月29日）

- 久保 隆（日本犬保存会三重支部）
- 谷川 義一（紀州犬保存会長）

3 文化財管理

(1) 文化財パトロール

ア 事業の概要

県下における指定文化財及び埋蔵文化財包蔵地の管理、保存状況を把握し、適切な処置を講じて文化財保護に万全を期するために三重県文化財調査員を任命し巡視活動を行う。

イ 巡視報告

各調査員による巡視活動の結果は次の通りである。

建造物	美術工芸品	史跡・名勝	天然記念物	埋蔵文化財	計
3件	7件	15件	29件	829件	883件

なお、報告は「A：異常が認められなかったもの」「B：巡視報告で、コメントのあったもの」「C：巡視報告を得て、処置をおこなったもの」に区分した。

また、「種別」については、「天：天然記念物」「名：名勝」「史：史跡」「美：絵画・彫刻・工芸品・書籍」「文：古文書・典籍・歴史資料」「考：考古資料」「建：建造物」「埋：埋蔵文化財包蔵地」と略記した。

(A：特別な異常が認められなかったもの) — 841件

市町村名	種別	巡視月日	件数	市町村名	種別	巡視月日	件数
桑名市	埋	11/15・11/17・11/27・1/7・1/9	19件	勢和村	埋	8/2・8/31・12/6・1/31	22件
		1/10・1/12・1/15				7/1・9/17・10/8	6件
多度町	埋	6/7・7/26・8/9・9/20・10/17	10件	多気町	彫	7/1	1件
		11/15・1/17				7/30	1件
	天	7/12	1件		天	8/23	1件
北勢町	埋	12/26・1/9・2/7	9件	大台町	埋	6/14・8/2・9/20・11/1	22件
員弁町	埋	8/9	5件	宮川村	埋	6/14・9/20・11/1・1/17	18件
大安町	埋	8/30・2/7	8件		天	8/23	1件
東員町	埋	12/27	6件	明和町	天	8/20	1件
藤原町	埋	8/2・1/9・2/7	13件		埋	9/6・9/13・9/20・1/21・2/7	2/11・2/18
		天	6/14・10/25	2件			
四日市市	天	4/5・4/12・5/31・6/14・9/13	14件	伊勢市	埋	8/30・11/22	9件
		9/20・10/18・1/3・1/10		玉城町	埋	7/26	1件
菰野町	天	11/15	1件	二見町	天	8/20	1件
	史	12/27・1/6	2件		彫	7/19	3件
	埋	12/12・12/13・12/20・12/27・1/6	25件		書	7/19	1件
1/10・2/9・2/14		埋			12/13	3件	
朝日町	埋	2/7・2/14	3件	南勢町	埋	8/30・9/15・11/10・11/23	12件
亀山市	埋	5/19・8/11・8/11・11/15・1/31	14件	南島町	埋	1/17	4件
鈴鹿市	埋	11/15・11/23・11/29・12/20・1/10	25件	大宮町	埋	9/20・8/2・11/8・11/15・1/16	7件
		1/24・1/31・2/7・2/13・2/14				8/2	1件
	天	8/9・8/23・11/3・2/7	8件	紀勢町	埋	8/2・8/23	2件
関町	埋	7/27・9/23・12/12	5件	度会町	埋	6/14・9/6・9/12・12/12	6件
		天		8/16	1件	鳥羽市	埋
津市	埋	11/28・12/26	8件	天	8/22		1件
安濃町	史	9/5	1件	大王町	埋	8/10	3件
		埋	7/25・9/5・11/7・2/27	37件	志摩町	天	8/30
河芸町	埋	10/10	6件	埋	11/8	3件	
芸濃町	天	6/14・11/22	2件	阿児町	埋	1/31・2/21	6件
		埋		11/1・12/12・1/9・1/31	11件	磯部町	埋

市町村名	種別	巡視月日	件数	市町村名	種別	巡視月日	件数
美里村	史	6/28・10/11・12/19	3件	上野市	史	11/1・2/7・2/20	4件
	天	8/30	1件		埋	10/25・1/4・1/5・2/14・2/21	39件
久居市	埋	8/23・1/22	6件		建	1/24	1件
	天	8/30	1件		彫	1/24	1件
一志町	埋	8/9・8/23・11/29	15件	名張市	工	6/21	1件
	天	9/27	1件		史	8/29・8/30・2/6	3件
香良洲町	埋	6/14・10/25・1/17	11件		彫	8/30・1/31	5件
嬉野町	埋	6/21・9/20・10/25・1/31	28件		建	10/31	1件
白山町	埋	12/23・1/31	5件		絵	10/31	1件
三雲町	埋	6/14・7/19・9/13・10/25・1/17	22件		埋	1/31・2/13	6件
美杉村	天	7/26・11/29	2件	伊賀町	民	2/19	1件
	名史	11/22	1件		天	6/18	1件
	史	1/10	1件	埋	2/11	4件	
	埋	11/22・1/10・2/11	4件	島ヶ原村	建	8/9	1件
松阪市	埋	7/13・8/16・8/23・9/20・9/28 11/8・12/13・12/20・12/27・1/31 ・2/7・2/11	42件		阿山町	埋	11/8・11/23・12/6・1/23・2/11 3/6
	天	9/18・1/31・2/20	3件	大山田村	民	7/26	1件
	史	7/25・8/2・1/31・2/21	4件		埋	11/1・11/29・1/15・2/11	11件
飯南町	埋	8/30・8/31・1/5・1/6	28件	史	11/29・1/15	2件	
	飯高町	埋	9/5・2/20	8件	青山町	書	8/25
民		8/23	1件	史	12/3	1件	
建		8/11・8/23	2件	紀伊長島町	天	8/2・1/9	2件
絵		8/11	1件	熊野市	名天	8/29・10/4	2件
埋		11/23・1/10	2件		史	9/23・1/17	2件
尾鷲市	彫	11/22	1件		埋	1/9・1/17・1/23・2/20	15件
	古	11/29・12/13	2件	御浜町	埋	10/25・10/31・2/20・2/21	8件
	天	1/24・2/28	2件	紀宝町	天	10/10	1件
	民	2/21	3件		埋	8/2・8/30・10/18・11/15・1/10	6件
海山町	彫	7/21・9/23・11/23・1/23・2/20	6件	紀和町	史	10/23・1/9	2件
		2/26		鷗殿村	埋	9/20・12/13	3件

(B: 巡視報告でコメントがあったもの) - 53件

市町村名	種別	巡視箇所	巡視日	巡視報告
多度町	天	多度のイヌナシ自生地	5/17	説明板なし。標柱も腐食。
藤原町	天	坂本のシナノキ	8/16	株元一部空洞化。樹勢やや弱る。
			12/20	標柱・説明板等なし。
菰野町	埋	黒石原古墳群	1/9	開発隣地にせまり、注意の必要あり。
	天	鎌ヶ岳ブナ原始林	11/15	枯死目立つ、説明板の位置要考慮。
朝日町	埋	山田遺跡	2/7	遺跡位置と小字名が矛盾の可能性。
		天神山古墳	1/22	墳丘部荒れる
龜山市	天	野登山ブナ林	5/5	標柱・説明板等なし。
鈴鹿市	天	長太の大クス	8/23	太い枝の枯死が目立つ。
		入道ヶ岳イヌツゲ及びアセビ群落	11/22	説明板等なし。イヌツゲ枯死目立つ。
		小岐須の屏風岩	1/31	説明板なし。
	埋	岸田3号墳	1/31	一部崩落。
		下大久保1号墳	2/7	一部崩落。
		姫塚古墳	2/13	一部崩落。
美杉村	天	真福院のケヤキ	2/15	一部崩落。
			12/13	一部に枯死あり。

市町村名	種別	巡視箇所	巡視日	巡視報告
飯高町	天	水屋の大クス	7/28	管理良好。鉄柵改良が必要。
			2/16	生育良。鉄柵の改修が必要。
明和町	天	斎宮のハナショウブ群落(国)	6/21	株数は増加しつつあるが、土地改良による環境変化の影響は大きい。整備進むが、環境になお注意が必要。
			2/15	
多気町	天	柄ヶ池湿地植物群落	6/21	説明板不完全。標柱なし。帰化植物の混入多い。
		西村広林宅跡のフウ樹	2/16	生育良。標柱の設置が必要。
大宮町	埋	樋ノ谷遺跡	10/25	復元家屋建設。
南勢町	天	獅子島の樹叢	9/12	標柱・説明板等なし。
			10/18	樹種減少。
			11/23	境界線が一部破損流失。
南島町	天	道方の浮島	1/24	周囲の状況不良。説明板なし。
		野見坂の地層褶曲	1/24	管理状況は良いが、崩落には今後とも注意を要する。
		ハマナツメ群落	2/27	標柱・説明板等なし。
度会町	埋	旧中川地区	1/8	遺跡位置と小字名に矛盾が多い。
鳥羽市	埋	鶯遺跡	1/9	開発計画に伴い試掘調査。
上野市	天	果号寺のシブナシガヤ(国)	10/16	枝に一部枯損部あり。
		高倉神社のシブナシガヤ(国)	10/16	標柱・説明板等なし、樹皮・枝の枯死あり。
		アヤマスズ自生地	10/16	生育やや不良。
		花垣のヤエザクラ	12/5	損部あるも処置済。
名張市	天	長瀬のヒダリマキガヤ	8/31	標柱・説明板等なし。
			12/5	標識・説明板なし。樹皮・枝に一部枯損部あり。
伊賀町	天	ジンドイドジョウ	2/20	最近の確認できず。
		霊山のイヌツゲ及びアセビ群生地	2/20	標柱・説明板等なし。
青山町	天	霧生のクマガイソウ群落	6/18	群落確認できず。
尾鷲市	天	尾鷲神社の大クス	7/18	台風の被害からは順調に回復。道路拡幅工事の影響に要注意。
			1/31	道路拡幅工事中。影響がでないよう注意を要する。
		九鬼神社樹叢(国)	9/15	台風の影響から回復しつつあり、性急な処置を行わないよう注意する必要がある。
	史	八鬼山の一里塚及び熊野街道八鬼山道	10/18	一里塚松枯死、八鬼山道落石・倒木あり。
紀伊長島町	天	大島暖地性植物群落(国)	7/26	標柱・説明板老朽化。
			12/12	標柱・説明板老朽化。90年の台風の影響調査が必要。
熊野市	天	徳司神社社叢	8/29	台風により枯損目立つが回復の様子も窺える。
	史	二木島一里塚跡	9/23	雑草繁茂。
	埋	釜の平遺跡	1/15	個人住宅の新築あり。
		志原尻遺跡	2/28	隣地で遺物採集。範囲再確認の必要あり。
御浜町	天	引作の大クス	8/2	台風により樹勢衰える。
		市木のイブキ	10/10	台風により樹勢やや衰える。
紀和町	特名天	瀨八丁(国)	8/16	上流ダムの汚泥水により景観悪化。

(C: 巡視報告を得て処置をおこなったもの) - 47件

市町村名	種別	巡視箇所	巡視日	巡視報告	処置概要
桑名市	埋	西金井遺跡	11/17	表土採取。	県・市により協議、調査。
		桑部城跡	11/17	土取り進行中。	県・市にて範囲外を確認。
		西林寺古墳	1/10	現況果樹園、消滅か。	市教委、来年に遺跡詳細調査で確認予定。
		尾畑城跡	1/15	水路部を改修中。	文化財保護措置書提出。
菰野町	史	杉谷遺跡	12/6	五輪塔倒壊多数。看板老朽化。	町教委により、整備を予定。
	埋	観音寺跡	12/6	遺跡東側で土採り進行中。	町教委確認。遺跡範囲内には到らずも、経過に注意したい。

市町村名	種別	巡視箇所	巡視日	巡視報告	処置概要
朝日町	埋	奥寺跡	1/31	土取りせまる。	遺跡に及ばず。
		起遺跡	2/5	大部分消滅。	十数年前消滅 台帳整備。
		埋縄城跡	2/9	土取りで消滅。	十数年前消滅 台帳整備。
鈴鹿市	埋	白鳥塚4号墳	2/15	駐車場造成で墳形変わる。	
安濃町	埋	藤塚山古墳	7/25	土取?	8月、町教委、範囲外を確認。
		立合西遺跡	9/5	縁辺部造園工事中。	9月、町教委、範囲外を確認。
		惣作古墳	11/7	付近に土取り。	11月、町教委確認済。中止命令済。
久居市	埋	落合遺跡	11/15	上部に建物、破壊?	11月、市教委了知済み。建物は仮設で遺構に影響なし。
一志町	埋	貝鍋遺跡	11/29	下水工事のため掘削中。	11月、町教委了知済み。現地立ち会いで対応。
嬉野町	埋	鑄山古墳	6/21	周辺土取。	7月、教委確認、範囲外。
		八田遺跡	6/21	水田埋立。	7月、個人住宅造成、町教委立会遺構影響無。
松阪市	埋	神戸遺跡	6/15	造成中。	6月下旬、市教委確認するも破壊。小規模のため。
		丸野遺跡	12/14	遺跡内に住宅が建ち始めている。	市教委立ち会い、問題なし。
		堀町遺跡	3/3	一部掘削。	架設工事遺構影響無担当指導。
		高田古墳群	3/4	2・3号墳間の山が削平。	遺跡範囲外。
多気町	史	坂倉遺跡	7/7	雑草繁茂。	7/30、草刈処置済。
			12/1	遺跡模型の整備が必要。	整備・撤去で調整中。
	埋	河田古墳群	1/20	支群で土取り。	県・町対応で、土取りストップ済。
	天	栃ヶ池湿地植物群落	2/15	生育は良くなってきているが、雑草除去と標柱の設置が必要。	標柱建設で、調整中。
明和町	埋	新本郷遺跡	2/11	道路工事中。	埋文センターで確認。同地はH元年の分布調査で密度が薄く遺跡範囲から除外した隣地。密度は薄い。が包含層は既に破壊。
玉城町	埋	上田辺地区	11/15	大規模な丘陵の造成。遺跡消滅	造成工事停止。
南勢町	天	細谷暖地性シダ群落(国)	10/18	荒廃状況にあり、対応要。	11月、町教委と協議。対応を検討中。
南島町	天	道方の浮島	2/28	環境の変化で浮島本来の状態にない。	町教委了知済み。整備について苦慮している。H4ボーリング調査予定。
度会町	埋	一之瀬城跡	8/29	土塁破壊。	10/13所有者に確認、現状回復を約束。
		前山遺跡	9/6	全面削平?	県埋文センター調査予定。
		田間地内	9/20	圃場整備事業による造成。	事前調査済み。
		一之瀬城跡	1/10	道路設置に伴い土塁を破壊。	所有者より始末書提出。
鳥羽市	埋	向ヒ遺跡	6/12	観光開発計画中。	6/20市と業者協議。 8/20業者計画を断念。
		宮の谷古墳	12/2	道路拡張計画あり。	12月、市教委了知済み。現在は計画のみ。
		宮の谷古墳・経塚	2/10	道路の拡副工事。市教委に連絡し工事を中止する。	市教委と町内会が協議し、保存で決着。
阿児町	埋	おじょか古墳	5/25	入口部の石材かなり緩む。	町教委で保護管理策検討。
		塚穴古墳	5/25	石室内、内側に湾曲。	町教委で保護管理策検討。
		大方古墳	1/31	墳丘部一部消滅。	所有者に注意、今後協議。
上野市	埋	荒掘長川館跡	12/20	地元が整備の為、破壊の危険性。	12月、県・市教委対応。整備ストップ。
伊賀町	埋	福地城跡	2/21	中世の石積の積み替え進む。	町教委確認。史跡外ではあるが、災害で崩れた部分を所有者が積み直している為、警告をおこなう。
阿山町	埋	土穴遺跡	1/23	削平により消滅。	町教委確認。所有者に対し、注意を促す。

市町村名	種別	巡視箇所	巡視日	巡視報告	処置概要
紀伊長島町	天	豊浦神社社叢	2/6	神社遷宮の為、道路取付、付近攪乱。	2/17顛末報告。復旧の為の処置を実施予定。
海山町	天	造礁サンゴ群生地域	9/23	ダイバーに依頼して潜水したが、サンゴ礁確認できず。	町教委、調査を予定の意向。
	史	熊野街道馬越峠道	12/3	一部、石畳が荒れている。	12月、町教委了知済み。昨年の台風影響、対策検討中。
熊野市	天名	獅子岩(国)	10/10	一部に亀裂がみられる。	市教委了知済み。かなり以前からの亀裂で、市としても対応に苦慮している。数年前から危険防止の為の標識を設置している。
	埋	しなの谷口遺跡	2/20	工事が遺跡直前までせまる。	埋文センター確認。分布調査済みで、密度薄く範囲外。

・三重県文化財調査員

北勢教育事務所管内

伊東 春夫	自営	片岡 雅章	川越高等学校	山崎 恒哉	桑名北高等学校
清水 弘之	東員第二中学校	川添 護	桑名高等学校	桐生 定己	中部中学校
鎌田 雅生	菰野中学校	鈴木 克彦	桑名西高等学校	荒木 昌俊	笹川東小学校
安川 富春	自営				

中部教育事務所管内

河合 良成	自営	高森 英純	戸木小学校	下村 純也	三雲中学校
小林 和彦	雲林院小学校	三浦 儀直	川口小学校	津村 善博	久居中学校
小坂 宜広	南が丘中学校				

松阪教育事務所管内

榎本 義讓	朝田寺	世古 且守	大河内小学校	岡本 好雅	中部中学校
稲本 賢治	多気中学校	筒居 利久	飯高西中学校	奥谷 義一	自営
三井 博之	自営	奥 義次	松阪高等学校		

南勢志摩教育事務所管内

中西 正典	玉城中学校	中馬 千鶴	皇学館高等学校	高見 宜雄	神明小学校
御村 精治	度会中学校	村上 喜雄	国崎小学校	中世古一芳	宿田曾小学校
谷崎 典子	志摩高等学校	川添 昭博	東海中学校	山崎富三郎	自営
河瀬 信幸	小俣中学校	竹内 正弘	浜島小学校		

上野教育事務所管内

市田 進一	会社員	福井 健二	上野本町通郵便局	仁保 晋作	河合小学校
東山 則幸	府中小学校	寺岡 光三	会社員	森前 稔	名張中学校
岡島 久夫	柘植中学校	松鹿 昭二	名張西高等学校	竹内 英雄	比奈知小学校
谷戸 実	一ノ井教育集会所				

尾鷲教育事務所管内

田崎 通雅	尾鷲市郷土室	東 成志	三船中学校	山本 和彦	長島高等学校
-------	--------	------	-------	-------	--------

熊野教育事務所管内

福村 直人	阿田和小学校	田中 安弘	御浜小学校	古部 均	尾呂志小学校
花尻 薫	木本小学校				

(2) 文化財保護連絡会議

・目的

県下における指定文化財及び埋蔵文化財の保護行政をより一層充実させるため文化財調査員及び行政各機関担当者により打ち合わせ・協議を行う。

・日時・場所

教育事務所	開催日程	場所
北勢	5月11日(月) 15:00~17:00	県四日市庁舎5F第8会議室
中勢	5月12日(火) 15:00~17:00	県津庁舎6F第65会議室
松阪	5月25日(月) 15:00~17:00	県松阪庁舎3F第32会議室
南勢志摩	5月15日(金) 15:00~17:00	県伊勢庁舎3F第4会議室
上野	5月26日(火) 15:00~17:00	県上野庁舎4F第3会議室
尾鷲・熊野	5月18日(月) 15:00~17:00	県熊野庁舎5F第9会議室

・内容

文化財保護行政の概要
指定文化財保護の概要
開発における埋蔵文化財の保護について
文化財パトロールについて
天然記念物現状確認調査について
その他

・出席者

三重県文化財調査員
市町村教育委員会文化財保護担当者
各教育事務所文化財保護担当者

(3) 東海四県文化財担当者会議

・趣旨

東海四県(愛知・岐阜・静岡・三重)の文化財保護行政の当面する諸問題について研究協議をおこない、文化財保護行政の強化・推進につとめる。

・日時

平成4年11月17日(火)~18日(水)

・会場

齋宮歴史博物館 研修室

・出席者

愛知県・岐阜県・静岡県・三重県文化財保護担当者 12名

・協議内容

近代化遺産の調査及び指定をめぐる問題点について
埋蔵文化財調査センターの将来の方向について
天然記念物の保護について

・聴取事項

文化財保護関連事業で、教育委員会以外の他部局で行われているものについて
国・県指定建造物修理の補助について

文化財目録のデータベース化について

県が実施した発掘調査の出土遺物の最終的な帰属について

中近世城郭の石垣修理や環境整備に対する補助について

無形民俗文化財・無形文化財技術保持者等への助成について

第二東名高速道路建設に伴う埋蔵文化財調査の急増に対する対処について

建設省が推進している「東海道ルネッサンス」事業の進捗状況と文化財担当の対応について

無形文化財の指定について

無形民俗文化財の管理について

・文化財視察

金剛証寺本堂解体修理現場

神宮工作所

(4) 大規模開発と文化財保護

・大規模土地取引事前協議（地域振興課）

番号	場 所	事 業 名	事 業 者	協 議 日	関連文化財等	備 考
1	一志郡白山町垣内	ゴルフ場建設	全進商事	4.4.28		保護措置書提出
2	鈴鹿市国府町大坪	安全運転教育研修センター	日本梱包運輸倉庫	4.4.28		保護措置書提出
3	員弁郡東員町深長	ゴルフ練習場	昭和	4.6.30		分布調査指示
4	名張市赤目町檀	住宅団地	朝日住宅	4.6.30	琴平山古墳群	一部調査
5	志摩郡大王町船越	野外教育センター	京都市長	4.7.29		分布調査指示
6	上野市比土	住宅団地	伊藤忠不動産	4.7.29		分布調査指示
7	四日市市西大鐘町他	スポーツ施設	明和興産	4.7.29		分布調査指示
8	一志郡白山町家城	ゴルフ場	ワシントンホール	4.8.25		H2.12.6の調整 遵守を指示
9	一志郡白山町二本木	工業団地	劔屋産業	4.8.25	無	
10	員弁郡北勢町京ヶ野新田	鉄骨製作・組立工場	伊藤溶接工業	4.8.25		分布調査指示
11	伊賀町愛田・山畑	研究開発センター	森精機製作所	4.8.25		保護措置書提出
12	津市城山1町目	ゴルフ練習場	イーグルゴルフ	4.8.25		分布調査指示
13	安芸郡芸濃町楠原 鈴鹿郡関町古厩	工業団地	北大阪土地開発事業 (協)	4.11.27		分布調査指示
14	員弁郡北勢町畑毛	工業団地	員弁郡土地開発公社	4.11.27		分布調査指示
15	上野市西高倉	住宅用地・業務用地	富士コンクリート工業	4.12.22	石原古墳	現状保存・保護措 置書提出
16	員弁郡大安町石樽	ゴルフ場	サルース	4.12.22		分布調査指示
17	亀山市川崎町	ゴルフ場	東名	5.2.26		取り下げ
18	名賀郡青山町腰山	ゴルフ場	安威川ゴルフ	5.2.26		却下
19	名賀郡青山町奥鹿野	ゴルフ場	大阪日日興産	5.2.26	オオサンショ ウウオ	補足調査指示
20	度会郡南勢町内瀬	マリーナ建設	光洋商事	5.3.15		保留
21	名賀郡青山町北山	ゴルフ場	ヴィラ、ファースト ゴルフクラブ	5.3.15	オオサンショ ウウオ	保護措置書遵守の 指示

・大規模開発設計協議（開発指導課）

番号	場 所	事 業 名	事 業 者	協 議 日	関連文化財等	備 考
1	上野市下反生	工場用地	池田松	4.4.7		分布調査前に破壊
2	津市雲出長常町	工場造成	工苑都市開発	4.4.18	無	分布調査指示
3	上野市安場	工場・倉庫等造成	サンコープラスチック	4.4.18	無	
4	上野市中反生	事業所・プラント建設	西條コンクリート工業	4.4.21		保護措置書提出
5	松阪市高町	サントピア松飯店造成	朝日株式会社	4.4.21		保護措置書提出
6	上野市治田	工場用地	松本組	4.5.7	無	
7	上野市白檜	工場用地	常盤薬品工業	4.5.8	無	
8	上野市予野	工業団地造成	合同	4.5.26	無	
9	松阪市船江町	スロープ用地	松阪商業開発	4.6.8	無	
10	四日市市生桑町	土地分譲	三交不動産	4.6.8	無	保護措置書提出
11	鈴鹿市郡山町	鈴鹿国際大学	享栄学園	4.6.15	試掘	保護措置書提出
12	亀山市両尾町	ゴルフ場	三重ロイヤルゴルフ 倶楽部	4.6.17	無	
13	四日市市波木町	住宅団地	波木グリーンタウン	4.6.19	無	
14	亀山市亀田町	住宅団地造成	白川不動産	4.6.22	無	
15	上野市西明寺荒木	倉庫用地造成	三重食品工業	4.6.23	無	分布調査指示
16	鈴鹿市国府町	安全運転教育研修センター	日本梱包運輸倉庫	4.6.23		保護措置書提出
17	三重郡菰野町千草	宅地開発	服建開発	4.6.29	無	分布調査指示
18	四日市市大字羽津	宅地開発	ヤマケン企画	4.7.7	無	
19	上野市安場	工場倉庫敷地造成	丸栄建設	4.7.7	無	保護措置書提出
20	松阪市久保町	住宅用地造成	ミヤビル	4.4.16	無	分布調査指示
21	三重郡桶町大字小倉	工場事務所	中央テクノ	4.7.13	無	
22	亀山市川合町	専用住宅用地	西浦産業	4.7.17	無	分布調査指示
23	亀山市野村町	倉庫団地造成	西川運輸	4.8.31	無	分布調査指示
24	員弁郡員弁町大字石仏	貸店舗イナベパル造成	桑名商業開発	4.9.14	段遺跡	一部調査
25	亀山市刃法寺町	倉庫造成	日通商事	4.8.19	無	
26	度会郡二見町大字山田原	山紫水明もてなしの郷	三交不動産	4.8.19	溝口1号墳 安養寺跡他	調査
27	亀山市布気町	工場及び配車センター	三重トヨタ自動車	4.8.21	古部野経塚	保護措置書提出
28	一志郡白山町大字二本木	榊原カントリークラブ	榊原国際観光 三交不動産	4.8.31 4.6.8		分布調査指示
29	津市一身田	ガソリンスタンド	平野屋青木油店	4.9.17	無	保護措置書提出
30	名張市布生、神屋奈垣、 長瀬	名張南部ゴルフ場	ショウワ	4.11.19	下山甲斐守城 跡ほか	現状保存指示
31	上野市友生	宅地造成	合同	4.9.10	鳥ヶ峰遺跡	保護措置書提出
32	員弁郡大安町大字南金井	中尾工業団地	三重県員弁郡土地開発 公社	4.9.10	無	
33	上野市長田	配送センター	伸栄金属	4.8.31	無	
34	員弁郡東員町大字六把野 新田	店舗	カーマ	4.9.11	山茶碗1片	分布調査指示
35	四日市市大矢知町	倉庫造成	東洋港運	4.9.14	無	
36	桑名市大字江場	スーパー	一号館	4.9.17	無	分布調査指示
37	一志郡嬉野町大字釜生田	メトロポリタンクラブ	百又	4.9.21	無	
38	志摩郡大王町波切	宅地造成	伊勢志摩地建	4.9.29	無	
39	上野市長田町	工場・倉庫	廣嶋建材	4.9.21	無	
40	鈴鹿市郡山町	鈴鹿国際大学	享栄学園	4.9.21	寺谷古墳群	保護措置書提出
41	鳥羽市安島町	フィールドパーク	松下電器	4.10.15	無	
42	桑名市大字能部	作業所	花貝戸開発	4.10.19	無	分布調査指示
43	員弁郡東員町大字長深	ゴルフ練習場	昭和	4.10.19	無	

番号	場 所	事 業 名	事 業 者	協 議 日	関連文化財等	備 考
44	四日市市場町	産業廃棄物施設	三総土木	4.10.19	無	
45	志摩郡大王町船越	京都市野外教育センター	京都市長	4.10.23	無	
46	鈴鹿市御園町	イベント&スポーツ 広場	鈴鹿サーキットランド	4.11.9	奥山田古墳 池ノ杭古墳群	現状保存
47	熊野市有馬町	事務所等造成	三重交通	4.11.9	無	
48	上野市千歳	工業団地	東カイ興産合同	4.11.19	無	保護措置書提出
49	一志郡白山町眞見 美杉村竹原	雲出川カントリー	興起産業	4.12.1	無	保護措置書提出
50	鈴鹿市住吉町	鈴鹿リサイクルセンター	鈴鹿リサイクルセンター	4.12.4	無	保護措置書提出
51	松阪市上川町・下村町	高田スポーツセンター	三重農協食品	4.12.4	無	保護措置書提出
52	四日市市水沢町	工場及び倉庫	藤澤商店	4.12.4	無	保護措置書提出
53	松阪市上川町	工場用地	中部開発	4.12.15	無	保護措置書提出
54	伊勢市藤里町	住宅造成	伊藤忠不動産村本建設	4.12.17	無	保護措置書提出
55	一志郡一志町井生	倉庫	昭和	4.12.18	笹遺跡	試掘調査
56	鈴鹿市安塚町西山	工場用地	中部高圧コンサルタント	4.12.28	無	分布調査指示
57	安芸郡美里村大字家所	工場	中勢開発	5.1.25	無	分布調査指示
58	上野市大野木	工業団地	日研ハウス工業合同	5.2.3	無	保護措置書提出
59	一志郡白山町二俣	ゴルフ場	ワシントンホール	5.2.3	無	保護措置書提出
60	多気郡明和町山大淀	産業廃棄物処理場	世古口建設	5.2.19	無	
61	名張市夏見	店舗	オークワ	5.2.19	下川原遺跡	試掘調査
62	員弁郡大安町高柳	店舗	ジャスコ	5.2.23	無	保護措置書提出
63	阿山郡大山田村平田	工業団地	大山田村長	5.3.1	無	保護措置書提出
64	久居市庄田町ほか 一志郡一志町其倉ほか	ゴルフ場	ハナテン土地建物	5.3.1	無	保護措置書提出
65	上野市治田	工場	東洋精米機製作所	5.3.8	無	保護措置書提出
66	四日市市中野町	カントリーエレベーター	四日市農協	5.3.8	無	分布調査指示
67	伊勢市神社港	ゴルフ場	砂利久	5.3.10	無	保護措置書提出
68	員弁郡北勢町京ヶ野新田	工場	伊藤溶接工業	5.3.9	無	保護措置書提出
69	多気郡多気町相可	住宅団地	ジェイアール東海建設 丸亀不動産	5.3.16	立岡山古墳群 ほか	試掘調査・一部現 状保存
70	久居市一色町	住宅団地	日本道路	5.3.16	無	試掘調査

(5) 文化財防火デー 第39回

市町村名	実施機関	実施概要	実施日	対象文化財		
				国	県	市町村
多度町	多度町郷土館 桑名消防署多度分署	防火訓練 防火訓練	1月29日 2月	紙本墨書神宮寺伽藍縁起並資財帳・銅鏡・金銅五鈷鈴（多度神社）		
菰野町	菰野町消防本部	防火査察	1月18日 ～26日		木造大日如来座像（竹成区）	円空作両面仏（明福寺）菰野藩主土方家墓地（見性寺）仏涅槃図（智福寺）賀宝寺の鰐口（神森区）
木曾岬町	桑名市消防本部長島町・木曾岬分署	広報活動	1月19日			
桑名市	桑名市教育委員会 桑名市消防本部	放水 初期消火訓練 管理者への広報活動	1月26日	絹本着色釈迦八相成道図・紙本墨書勸進状三条実隆筆・木造阿弥陀如来立像（大福田寺）		
北勢町	北勢町教育委員会	防火査察 啓発広報活動	1月7日		石造宝篋印塔（東林寺）	
四日市市	四日市市中消防署 四日市市南消防署	消防訓練 消防設備点検	1月25日	木造不動明王立像（大聖院）	木造毘沙門天立像（永福寺）銅鐸（菟上耳利神社）木造阿弥陀如来坐像・木造仏頭（顯正寺）	木造地藏菩薩坐像（地藏堂）如意輪観音坐像（六呂見観音寺）木造薬師如来坐像（薬師堂）大念仏（大念仏東日野及び西日野保存会）顯正寺山門（顯正寺）旧四日市市役所四郷出張所（四日市市）古文書（六名町自治会）釈迦如来坐像（光輪寺）水沢堂ヶ山野境紛争の判決文書（堂ヶ山自治会）お諏訪おどり（四日市市水沢お諏訪踊り保存会）
	四日市市北消防署	消防訓練	1月26日			志氏神社古墳・志野焼狛犬・志氏神社古墳出土品（志氏神社）
	四日市市中消防署	消防訓練	1月26日	十六間四方白星兜鉢（鶴森神社）	大入道山車（中納屋町大入道保存会）鯨船山車（南納屋町鯨船山車明神丸保存会）木造阿弥陀如来立像と九重の守（悟真寺）木造毘沙門天立像（永福寺）陶製灯笼（四日市市）	大名行列（奴会）古万古三点（永田富夫）木造大日如来坐像（大日寺）泗水の井戸（建福寺）絹本着色仏涅槃図（建福寺）羽津阿倉川土地紛争判決文書（唯福寺）井島文庫・古文書（四日市市）御館獅子舞（御館獅子舞保存会）北野町獅子舞（北野町獅子舞保存会）椿岸神社獅子舞（椿岸神社獅子舞保存会）

市町村名	実施機関	実施概要	実施日	対象文化財		
				国	県	市町村
四日市市	四日市市北消防署	消防訓練	1月27日	木造慈恵大師坐像(観音寺)	絹本着色仏涅槃図・木造誕生釈迦仏立像・木造地藏菩薩坐像・木造薬師如来立像(観音寺)	観音寺山山門(観音寺)
	四日市市中消防署	消防訓練	1月27日			木造大日如来坐像(大日寺)
	四日市市北消防署	消防設備点検	1月27日	木造慈恵大師坐像(観音寺) 木造阿弥陀如来立像・像内納入文書(善教寺)	木造地藏菩薩坐像(正法寺) 絹本着色仏涅槃図・木造誕生釈迦仏立像・木造地藏菩薩坐像・木造薬師如来立像(観音寺) 絹本着色仏涅槃図・絹本着色真源大沢禅師像・絹本着色禅源大般若経(大樹寺) 蝙蝠堂民俗玩具(伊藤鏡子)	観音寺山門(観音寺) 経塚公園(安乗寺) 志氏神社古墳・志野焼狛犬・志氏神社古墳出土品(志氏神社) 絹本着色広山和尚画像(大樹寺) 市場町獅子舞(市場町獅子舞保存会) 富田の鯨船行事(富田鯨船保存会連合会) 万葉史跡と聖武天皇社(聖武天皇社) 龍王山宝性寺(蔭田町自治会)
	四日市市消防本部	広報活動	1月18日～27日			
	四日市市中消防署	広報活動	1月22日～26日			
	四日市市南消防署	広報活動	1月22日～26日			
	四日市市北消防署	広報活動	1月20日～26日			
	四日市市教育委員会	広報活動	1月上旬			
関 町	亀山消防署関分署	防火活動 広報活動	1月26日	地藏院愛染堂・本堂・鐘楼(地藏院)		
鈴 鹿 市	鈴鹿市消防本部	広報活動(市民広報)	1月5日			
		消防訓練	1月22日	白子不断桜(観音寺) 木造善然上人坐像(太子堂)	観音寺仁王門・銅灯籠(観音寺)	
	鈴鹿市消防本部 鈴鹿市教育委員会	防火査察	1月22日	木造持国天立像・多聞天立像・木造薬師如来立像(神宮寺) 木造金剛力士立像(府南寺)	蓮花寺鐘楼(蓮花寺) 木造男神坐像(神宮寺) 酒井神社古文書(酒井神社) アイナシ(府南寺) 木造薬師如来坐像(法雲寺)	釈迦如来坐像(浄安寺)
亀 山 市	亀山市消防署	広報活動	1月25日			
	津市教育委員会	広報活動	1月25日			
津 市	津市消防署	防火診断	1月22日	木造聖観音立像・木造地藏菩薩立像・木造阿弥陀如来坐像(勝久寺)	絹本着色阿弥陀二十五菩薩来迎図(深正寺) 木造聖徳太子立像(厚源寺)	紙本墨書川北道場建立縁起(久善寺) 木造十一面観音立像(仲福寺) 木造彩色高松院坐像(渡辺準一) 中野獅子舞(中野獅子舞保存会) 一御田神社神宝類(一御田神社)

市町村名	実施機関	実施概要	実施日	対象文化財		
				国	県	市町村
津市	津市消防署	防火診断	1月24日	絹本着色阿弥陀如来来迎図・絹本着色聖徳太子勝曼経講讃図(西来)		
		立入検査	1月25日	専修寺御影堂・如来堂(専修寺)	慈智院本堂(慈智院)	
			1月26日	谷川士清旧宅(津市)		御倉堂(神宮寺)阿部家住宅(阿部喜兵衛)
		防火診断	1月27日 29日			木造十一面観音立像(真教寺)湯立釜(市杵島姫神社)
河芸町	津消防署河芸分署	広報活動	1月25日 26日			
芸濃町	津消防署芸濃分署	広報活動	1月23日 30日			
安濃町	連部地区自治会	防災訓練	1月26日	木造毘沙門天立像(善福寺)		
	安濃地区自治会	防災訓練	1月26日		木造聖徳太子立像(松原寺)	
久居市	久居地区広域消防組合	消防設備点検	1月25日			阿弥陀如来立像(涅槃寺)棟札(七栗神社)薬師如来坐像(瑞祥寺)
			1月26日			仏足石(玄甫庵)欄間(西生寺)
香良洲町	津消防署香良洲分遣所	広報活動	1月7日		宮踊り(香良洲町)	野げさ(浄現寺)古文書(漁協)
一志町	久居地区広域消防組合	広報活動	1月26日			
白山町	久居地区広域消防組合	広報活動	1月18日		木造薬師如来立像(東明寺)	
嬉野町	嬉野町教育委員会	防災点検活動	1月18日 ~22日	向山古墳(嬉野町)		釜生田辻垣内瓦窯跡(嬉野町)
		防災設備立入調査	1月26日	木造薬師如来立像(薬師寺)		
美杉村	美杉村教育委員会	広報活動	1月20日			
三雲町	松阪地区広域消防組合三雲分署	防災査察	1月19日	木造阿弥陀如来坐像(永善寺)	松浦武四郎関係資料(松浦清)	銅鏡(法性寺)埴仏(甚国寺)木造阿弥陀如来立像(松善寺)制札(宇野誠一)松浦武四郎誕生之地(松浦清)
		防災点検	1月26日		月本追分(月本区)	五輪塔(観音寺)勅使塚(曾原区)忘れ井(市場庄区)
		広報活動	1月25日 ~26日			
松阪市	松阪地区広域消防組合	消防訓練	1月26日	来迎寺本堂(来迎寺)	紙本墨書真盛自筆消息(来迎寺)	来迎寺裏門(来迎寺)
	松阪地区広域消防組合 鈴屋遺蹟保存会	消防訓練 消防設備点検	1月26日	本居宣長旧宅・同宅跡・本居宣長稿本類並関係資料(松阪市)	本居宣長関係資料(松阪市)	
飯高町	松阪地区広域消防組合飯高分署	広報活動	1月			

市町村名	実施機関	実施概要	実施日	対象文化財		
				国	県	市町村
飯高町	飯高町教育委員会	防災点検	1月27日		水屋の大クス(水屋神社) 銅鐘(泰運寺)	聖観音坐像(加福院) 十一面観音立像(東漸寺)
多気町	松阪地区広域消防組合	消防訓練 防火査察 広報活動	1月26日	木造十一面観音立像・紙本墨書近長谷寺資財帳(近長谷寺)		木造大日如来坐像(近長谷寺)
		防火査察 広報活動	1月26日	木造普賢菩薩坐像(普賢寺・薙刀(長盛寺))		
		防火査察 消防施設点検	1月26日		木造神像男神坐像・女神坐像(御霊神社河田区) 紙本墨書神事頭番帳(津田神社)	法泉寺山門(法泉寺)
明和町	松阪地区広域消防組合明和分署	消防設備点検	1月25日 ~26日			
伊勢市	伊勢市教育委員会 伊勢市消防本部 中部電力株式会社	消防設備点検	1月18日	木造阿弥陀如来立像(久昌寺)	獅子頭(茜社)	南山古墳出土品(伊勢市)
	伊勢市教育委員会 伊勢市消防本部 中部電力株式会社	消防設備点検	1月19日	旧林崎文庫・紙本着色伊勢新名所絵歌合・毛抜形太刀・古文尚書・摺台付子持・金銅透彫金具・角屋家貿易関係資料・玉篇巻22・古事記裏書・古事記上巻・日本書紀私見聞・神宮法楽和歌・度会氏系図・日本書紀私記・皇太神宮儀式帳、等由気太神宮儀式帳・渋川春海天文関係資料(神宮)	紙本着色伊勢両宮曼陀羅図・紙本墨書御塩殿文書(神宮)	舞楽面蘭陵王・舞楽面退走徳・舞楽面納曾利・御師邸門・中臣祓注抄、和歌色葉集抜書、梵燈庵主返答書(神宮)
			1月21日	陶経筒(世義寺) 紙本墨書光明寺残篇、紙本墨書結城宗広並夫人書状(光明寺)	木造愛染明王坐像(世義寺) 木造阿弥陀如来坐像、紙本墨書光明寺文書(光明寺) 経蔵(寂照寺) 紙本着色長谷川等伯四季山水図屏風・雲版(等観寺)	木造十一面観音立像、木造薬師如来坐像(世義寺) 絹本着色結城宗広肖像図・木造勢至菩薩立像・境内石塔群(光明寺) 絹本着色仏涅槃図、絹本着色十三仏画像・厨子(等観寺)
			1月22日	金剛証寺本堂・紙本着色九鬼嘉隆像・木造雨宝童子立像・銅造双鳳鑑、太刀・伊勢国朝熊山経ヶ峯経塚出土品(金剛証寺)	木造地藏菩薩立像(金剛証寺)	
鳥羽市	鳥羽市消防署 地元消防団	消火訓練	1月24日			青峯山正福寺大門・青峯山正福寺石灯籠(正福寺)
	鳥羽市消防署	防災検査	1月26日		能面(賀多神社)	
小俣町	伊勢消防署小俣分署	消防設備点検 広報活動	1月26日	離宮院跡(小俣町)	紙本着色熊野観心十界曼陀羅(浄土寺)	木造阿弥陀如来坐像(慶蔵院) 中小俣かんこ踊り(中小俣かんこ踊)

市町村名	実施機関	実施概要	実施日	対象文化財		
				国	県	市町村
小 俣 町						り保存会) 共敬かんこ踊り(共敬社) 下小俣かんこ踊り(下小俣かんこ踊り保存愛好会) 掛橋御頭舞(掛橋御頭舞保存会)
玉 城 町	伊勢市消防本部 中部電力 玉城町教育委員会	消防設備点検	1月13日	木造十一面観音立像二軀(田宮寺)		
南 島 町	南島町 南島町消防団	設備点検	12月29日 ~30日		木造大日如来坐像(村山区、神前区、河内区) 雲板(片山寺) 紙本墨書大般若経(古和浦区) 紙本墨書竈方古証文(相賀竈他6竈) 紙本墨書古和文書(古和浦区)	八幡神社石造鳥居(東宮区) 鬼瓦(大智院) 宝永津波死者供養塔、天保飢饉疫亡供養塔(甘露寺) 宝永津波記念供養塔、嘉永津波記念供養塔(最明寺) 大般若経(大仙禅寺)
南 勢 町	南勢町教育委員会 志摩消防署南勢分署	防火設備点検	1月26日		紙本墨書大般若経(正泉寺)	木造薬師如来坐像(船越区) 木造阿弥陀如来坐像(伊勢路区) 獅子頭(斎田区) 日和山古墳(龍泉院) 木造薬師如来坐像(桂雲寺)
度 会 町	伊勢市消防本部 中部電力 度会町役場	防災設備検査	1月12日	木造十一面観音立像(正法寺)	獅子頭(下久具区)	
磯 部 町	志摩広域消防組合志摩消防署磯部分署 磯部町教育委員会	広報活動	1月25日			
志 摩 町	志摩広域消防組合志摩消防署志摩分署	消防設備点検	1月26日		越賀の舞台・旧越賀村郷蔵(志摩町)	
阿 児 町	阿児町教育委員会 志摩消防署	消火訓練 消防設備点検	1月27日	安乘人形芝居(安乘人形芝居保存会)	紙本墨書大般若経(薬師堂) 木造薬師如来坐像(国分寺)	鰐口(薬師堂) 鵜方獅子舞(鵜方獅子舞保存会) 木造聖世音菩薩立像他(少林寺) 木造大日如来坐像(見宗寺) 陀羅尼経(国分寺) 志摩国分寺本堂(国分寺) 木造薬師如来坐像(安乗寺) 鰐口(安乗寺)
二 見 町	伊勢市消防本部	消防設備点検	1月26日	木造薬師如来坐像(明星寺) 木造千手観音坐像(大江寺)	紙本墨書大般若経(松下区)	
上 野 市	上野市教育委員会	広報活動	1月20日	町井家住宅(町井良樹) 高倉神社本殿境内社(高倉神社) 猪田神社本殿(猪田神社)	木造閻魔堂(常住寺) 愛宕神社本殿(愛宕神社) 旧三重県第三尋常中学校校舎(三重県) 猪田神社本殿(猪田神社)	
	上野消防署	消防訓練 広報活動	1月21日	木造阿弥陀如来坐像(観音寺)		木造不動明王像、木造毘沙門天立像(観音寺)

市町村名	実施機関	実施概要	実施日	対象文化財		
				国	県	市町村
名張市	名張市教育委員会 伊賀南部消防組合消防本部	消防訓練	1月26日	木造不動明王立像（無動寺）	両界曼陀羅、阿弥陀如来来迎図（無動寺）	
	名張市教育委員会	広報活動	1月26日			
伊賀町	伊賀北部消防組合伊賀分署・伊賀町消防クラブ	消防訓練	1月24日			木造狛犬（転輪寺）
島ヶ原村	伊賀北部消防島ヶ原出張所	防災訓練	1月26日			御茶屋文書（岩佐貞）
阿山町	阿山町教育委員会	広報活動	1月26日		木造薬師如来坐像（西音寺）	
大山田村	大山田村教育委員会	広報活動	1月25日～26日			
青山町	青山町教育委員会 伊賀南部消防組合青山分署	消防訓練	1月26日	大村神社宝殿（大村神社）		
紀伊長島町	紀伊長島町教育委員会	消防設備点検	1月27日	長島神社社叢（紀伊長島町、長島神社）		横城須恵器（西小学校郷土資料館）旧新町小学校正門（紀伊長島町）堀内家古文書（堀内親）検地帳（三宅正人）円通閣聖観音（谷口元春）中桐観音堂罽口（谷口元春）泉福寺梵鐘（泉福寺）不動明王像・格子絵天井（大昌寺）
海山町	海山町教育委員会	消防設備点検 広報活動	1月26日			木造宝冠釈迦如来坐像（修禅寺）木造阿弥陀如来坐像（長泉寺）捕鯨具（海山町郷土資料館）
熊野市	熊野市教育委員会	防火設備点検 広報活動	1月25日			釈迦涅槃図・阿弥陀如来立像・最明寺本堂（最明寺）天神画像（木本神社）安楽寺（安楽寺）能面（領泉寺）薬師如来坐像（桃源寺）寺谷御仕入方質倉（斉藤千穀）達摩尊画像（光福寺）大般若経（大義院）南朝遺蹟（光福寺）

(6) 国指定文化財にかかる現状変更等

種別	名 称	所 在 地	申 請 者	申請・許可・完了日		内 容
				申請日	許可日	
特天	オオサンショウウオ	青山町種生	日本デネック(株)	申請日 許可日 完了日	H 4. 3. 6 H 4. 4. 18	生息確認調査
天	ネコギギ	北勢町田切川 紀勢町大内山川	奈良女子大学理学部 名越 誠	申請日 許可日 完了日	H 4. 3. 19 H 4. 4. 6	分布・生態調査
特天	オオサンショウウオ		ヴィラファースト ゴルフクラブ	申請日 許可日 完了日	H 4. 5. 13 H 4. 6. 9 H 4. 9. 7	生息確認調査
史名	北畠氏館跡庭園	美杉村下多気	北畠神社宮司 宮崎 至功	申請日 許可日 完了日	H 3. 12. 22 H 4. 5. 18 H 4. 8. 25	境界施設設置
天	ネコギギ	員弁川・鈴鹿川 榑田川・宮川	三重県教育長	申請日 許可日 完了日	H 4. 4. 22 H 4. 5. 18	生息調査
史	上野城跡	上野市丸ノ内	上野市長	申請日 許可日 完了日	H 4. 5. 20 H 4. 6. 11 H 4. 9. 29	収納倉庫の設置
特天	オオサンショウウオ	青山町諸木 ・老川	青木建設(株) 名古屋支店	申請日 許可日 完了日	H 2. H 2. 9. 1 H 4. 6. 3	一時捕獲
特天	オオサンショウウオ	名張市赤目	三重県知事	(照会)	H 4. 6. 26	護岸工事
特天	オオサンショウウオ	名張市青蓮寺	三重県知事	(照会)	H 4. 7. 3	道路拡幅工事
特天	オオサンショウウオ	名張市赤目町	三重県知事	(照会)	H 4. 7. 13	橋梁工事
天	ネコギギ	北勢町日之谷川	京ヶ野ゴルフ倶楽部	申請日	H 4. 7. 10	分布調査・捕獲 取り下げ
名	赤目の峡谷	名張市赤目町	名張市長	申請日 許可日 完了日	H 4. 3. 2 H 4. 4. 6 H 4. 8. 24	建物の建替
天	ネコギギ	南勢町	水産庁糧食研究所	申請日 許可日 完了日	H 3. 8. 6 H 3. 11. 25 H 4. 9. 21	飼育 (協議同意)
天	ネコギギ	大内山村	建設省 紀勢国道事務所	申請日 許可日	H 4. 10. 8 H 4. 11. 9	一時捕獲 (協議)
天	九木神社樹叢	尾鷲市	三重県知事	申請日 許可日 完了日	H 4. 11. 19 H 4. 12. 14	落石防止柵設置
特天	オオサンショウウオ	名張市赤目町	名張市長	申請日 許可日 完了日	H 4. 11. 18 H 5. 1. 14	飼育
特史	本居宣長旧宅	松阪市殿町	鈴屋遺蹟保存会	申請日 許可日 完了日	H 4. 12. 3 H 5. 1. 5	外壁屋根改修
天	アユモドキ	阿児町	志摩マリンランド	申請日 許可日 完了日	H 4. 12. 11 H 4. 12. 11 H 4. 12. 11	飼育

種別	名 称	所 在 地	申 請 者	申請・許可・完了日		内 容
天	イタセンパラ	阿児町	志摩マリンランド	申請日 許可日 完了日	H 5. 1. 4 H 5. 1. 4 H 5. 1. 4	飼育
史	上野城跡	上野市丸ノ内	上野市長	申請日 許可日 完了日	H 5. 1. 4 H 5. 2. 5	便所の設置
史	斎宮跡	明和町	個人 29件			

(7) 県指定文化財にかかる現状変更等

種別	名 称	所 在 地	申 請 者	申請・許可・完了日		内 容
史	城之越遺跡	上野市比土	上野市教育長	申請日 許可日 完了日	H 4. 7. 1 H 4. 7. 29	発掘調査
史	松阪城跡	松阪市殿町	松阪市長	申請日 許可日 完了日	H 4. 9. 1 H 4. 9. 9	石垣修理
史	松阪城跡	松阪市殿町	松阪市長	申請日 許可日 完了日	H 4. 9. 4 H 4. 9. 14 H 4. 10. 14	恐竜像撤去
史名	糞虫庵	上野市西日南町	上野市長	申請日 許可日 完了日	H 4. 10. 15 H 4. 11. 2	復元修理
天	長太の大クス	鈴鹿市南長太町	鈴鹿市教育長	申請日 許可日 完了日	H 5. 1. 28 H 5. 1. 29	囲柵の設置等
天	引作の大クス	御浜町引作	御浜町教育長	申請日 許可日 完了日	H 4. 7. 10 H 4. 7. 28	整備 (照会)
史	東の追分・西の追分	関町新所・木崎	関町長	申請日 許可日 完了日	H 4. 6. 19 H 4. 6. 30	道路舗装等

(8) 発掘調査届・通知等

平成4年度発掘調査通知及び届 (57条-1、98条-2) 一覧

No.	遺 跡 名	所 在 地	通 知 者	調 査 原 因
1	宮谷遺跡	鈴鹿市高岡町	鈴鹿市教育長	土地区画整理
2	南谷遺跡	鈴鹿市稲生町	県教育長	国道
3	寺山遺跡	鈴鹿市高岡町	鈴鹿市教育長	市道
4	稲生1-4号窯	鈴鹿市稲生町	県教育長	国道
5	笹遺跡	一志町井生	一志町教育長	配送センター
6	鴻ノ木遺跡	松阪市射和町	県教育長	国道
7	上津部田城跡	津市一身田	津市教育長	遺跡整備
8	上里遺跡	四日市市久保田	四日市市教育長	宅地造成
9	村前遺跡	東員町瀬古泉	東員町教育長	工場開発
10	西ノ野遺跡	鈴鹿市国府町	鈴鹿市遺跡調査会	宅地造成
11	中村5号墳	名張市百合が丘	名張市遺跡調査会	遺跡整備
12	安養寺跡	二見町溝口	二見町文化財調査会	宅地造成

No.	遺 跡 名	所 在 地	通 知 者	調 査 原 因
13	伊賀国庁跡	上野市坂之下	県教育長	県営圃場整備
14	棕本南方遺跡	芸濃町棕本	県教育長	県営圃場整備
15	池上遺跡	松阪市西黒部町	県教育長	県営圃場整備
16	川南遺跡	青山町勝地	県教育長	土地区画整理
17	天白遺跡	嬉野町釜生田	県教育長	県営圃場整備
18	小狐遺跡	松阪市西黒部町	県教育長	県営圃場整備
19	北城遺跡	上野市羽根	県教育長	県営圃場整備
20	北野遺跡	明和町明星	県教育長	県営圃場整備
21	東浦遺跡	津市野田	県教育長	県営圃場整備
22	土井沖遺跡	美杉村上多気	県教育長	国道
23	小芝遺跡	上野市服部町	上野市遺跡調査会	倉庫建設
24	段遺跡	員弁町石仏	員弁町教育長	スーパー新築
25	柴戸遺跡	亀山市川合町	亀山市教育長	宅地造成
26	露越遺跡	明和町竹川	明和町教育長	コミュニティーセンター
27	まんじゅう山古墳	嬉野町滝之川	嬉野町教育長	観光開発
28	下之宮遺跡	四日市市下の宮	四日市市教育長	店舗用地
29	折戸古墳	四日市市六名町	四日市市教育長	工場
30	天王平尾津平遺跡	多度町小山	多度町教育長	町道
31	向出A遺跡	名張市滝之原	県教育長	県営圃場整備
32	馬渡遺跡	明和町竹川	明和町教育長	町営水道
33	ツヅミ遺跡	安濃町東観音寺	安濃町遺跡調査会	土砂採取
34	北中寺遺跡	四日市市石塚町	四日市市遺跡調査会	宅地造成
35	大多田遺跡	上野市佐奈具町	上野市遺跡調査会	工業団地
36	寺谷古墳群	鈴鹿市郡山町	発掘調査団	学術研究
37	西岡1号墳	津市河辺町	県教育長	国道
38	菰池2号墳	伊賀町愛田	伊賀町遺跡調査会	ゴルフ場造成
39	波田須城跡	熊野市波田須町	県教育長	県道
40	北中寺遺跡	四日市市石塚町	四日市市教育長	共同住宅
41	城之越遺跡	上野市比土	上野市教育長	学術研究
42	橋垣内遺跡	津市大里窪田町	県教育長	県道
43	東樺野遺跡	亀山市管内町	亀山市教育長	国道
44	宮之裏遺跡	安濃町内多	安濃町遺跡調査会	工場
45	伊勢国分寺跡	鈴鹿市国分町	鈴鹿市教育長	学術研究
46	津ノ森遺跡	熊野市有馬町	熊野市教育長	宅地造成
47	琴平山古墳	名張市赤目町	名張市遺跡調査会	宅地造成
48	北野遺跡	員弁町上笠田	員弁町教育長	鉄塔建設
49	北中寺遺跡	四日市市石塚町	四日市市遺跡調査会	宅地造成
50	富塚遺跡	四日市市桜町	四日市市教育長	鉄塔建設
51	出城山遺跡	四日市市智積町	四日市市教育長	鉄塔建設
52	六大B遺跡	津市大里窪田町	県教育長	国道
53	大古曾遺跡	津市一身田町	県教育長	国道
54	明気古窯跡	多気町相可	県教育長	国道
55	久留部遺跡	四日市市大矢知	四日市市教育長	倉庫
56	向山遺跡	四日市市山田町	四日市市教育長	区画整理
57	長者屋敷遺跡	鈴鹿市広瀬町	鈴鹿市教育長	学術研究
58	白山古墳	松阪市丹生寺町	松阪市教育長	工業団地造成
59	縄生廃寺跡	朝日町縄生	朝日町教育長	学術研究
60	多倉田遺跡	安濃町河西	安濃町遺跡調査会	宅地造成

No.	遺 跡 名	所 在 地	通 知 者	調 査 原 因
61	忍山遺跡	亀山市野村町	亀山市教育長	市道
62	玉塚遺跡	名張市美旗	名張市遺跡調査会	住宅
63	浜田城跡	四日市市鷲の森	四日市市教育長	茶室建設
64	打越遺跡	南勢町伊勢路	県教育長	県道
65	芝田遺跡	四日市市芝田	四日市市教育長	共同住宅
66	上里遺跡	四日市市久保田	四日市市教育長	共同住宅
67	下川原遺跡	名張市夏見	名張市遺跡調査会	店舗
68	蓮華寺推定地遺跡	上野市服部	上野市遺跡調査会	宅地造成
69	世古遺跡	玉城町世古	県教育長	県道
70	土師南方遺跡	鈴鹿市土師町	鈴鹿市教育長	住宅
71	発シA遺跡	明和町有爾中	明和町教育長	駐車場
72	西明寺遺跡	上野市西明寺	上野市遺跡調査会	公園造成
73	下郡遺跡	上野市下郡	上野市遺跡調査会	駐車場
74	西金井遺跡	桑名市西金井	桑名市教育長	土地区画整理
75	鈴鹿関関連遺跡	関町新所	三重県教育長	国道
76	蚊山遺跡	玉城町	三重県教育長	県道
77	福地城跡	伊賀町柘植町	伊賀町教育長	遺跡整備
78	平尾城跡	四日市市平尾町	四日市市遺跡調査会	市道
79	上野城跡	上野市丸ノ内	上野市遺跡調査会	電線埋設
80	神戸中学校遺跡	鈴鹿市十宮町	鈴鹿市教育長	学校建設
81	西ヶ谷遺跡	四日市市西坂部	四日市市教育長	宅地造成
82	笹遺跡	一志町井生	一志町教育長	町道
83	大垣内遺跡	亀山市山下町	亀山市教育長	宅地造成
84	庚申塚遺跡	四日市市生桑町	四日市市教育長	

(9) 文化財認定等届

認定日	物 件 名	発 見 地	発 見 日	発 見 者	保 管 場 所
4. 8	土師器 須恵器 陶器 石器 瓦	安濃町 川西字岡副	H 3. 11. 25 H 3. 12. 25	安濃町 遺跡調査会	安濃町 教育委員会
4. 8	土師器 須恵器 山茶碗 陶磁器 土錘	四日市市 石塚町	H 4. 3. 12	四日市市 教育委員会	四日市市 教育委員会
5. 18	陶器 陶磁器	四日市市 久保田町	H 4. 4. 27	四日市市 教育委員会	四日市市 教育委員会
6. 8	弥生土器 陶器	四日市市 下之宮笠木	H 4. 5. 23	四日市市 教育委員会	四日市市 教育委員会
6. 8	土師器 須恵器 陶器 石器 瓦	安濃町 今徳字天野山	H 4. 1. 8 H 4. 2. 22	安濃町 遺跡調査会	安濃町 教育委員会
7. 20	土師器 須恵器 陶器 瓦 磁器 灰釉陶器	四日市市 山田町字向山	H 4. 6. 30	四日市市 教育委員会	四日市市 教育委員会
7. 20	土師器 須恵器 鉄鏃 耳環	四日市市 六名町東起	H 4. 7. 1	四日市市 教育委員会	四日市市 教育委員会
8. 20	土師器 須恵器 灰釉陶器 陶器 山茶碗青磁 木製品	四日市市 石塚町	H 4. 7. 29	四日市市 教育委員会	四日市市 教育委員会
8. 31	弥生土器 土師器 須恵器 土錘 灰釉陶器 山茶碗 円筒埴輪	四日市市 石塚町	H 4. 8. 11	四日市市 遺跡調査会	四日市市 遺跡調査会
9. 29	引き手金具 土器 (皿)	美杉村下多気	H 4. 9. 11	美杉村 教育委員会	美杉村 ふるさと資料館

認定日	物 件 名	発 見 地	発 見 日	発 見 者	保 管 場 所
10. 19	埴輪片 土師器 青磁	四日市市 泊村字盆井	H 4 . 9 . 29	四日市市 教育委員会	四日市市 教育委員会
10. 19	石斧	津市墳部字森	H 4 . 9 . 30	津市 教育委員会	津市 教育委員会
10. 19	土器	津市 高茶屋小森町	H 4 . 9 . 30	津市 教育委員会	津市 教育委員会
12. 8	土師器 須恵器 灰釉陶器 陶器 山茶碗 紡錘車 砥石 土錘 木簡	四日市市 石塚町	H 4 . 11 . 25	四日市市 遺跡調査会	四日市市 遺跡調査会

4 文化財公開・普及

(1) 文化財講習会

- ・ 目 的 文化財保護に携わっている三重県文化財調査員、県及び市町村文化財保護関係委員、文化財所有者・管理者、文化財保護行政担当者等を対象として、文化財保護に関する基礎的知識と技能等の研修を行い、もって資質の向上を図るとともに、文化財の保護と活用の強化に資する。
- ・ 主 催 三重県教育委員会
社団法人 全国国宝重要文化財等所有者連盟三重支部
- ・ 期 日 平成4年11月10日（火） 13：00～16：45
- ・ 場 所 斎宮歴史博物館
- ・ 参加者 99名
- ・ 内 容 ①「水生生物の調査について—ネコギギの生態を中心に—」
名越 誠（奈良女子大学教授・東海淡水生物研究会代表）
水生生物、特にネコギギについて県単独事業で平成元年度から4ヵ年計画で実施している「国指定天然記念物ネコギギ生息分布調査」の調査組織の代表として、具体的にスライド等を交えて講演。最近大きな課題となっている自然分野の文化財保護にも触れ、その重要性と問題点を指摘された。
- ②「博物館・美術館の環境について」
石川 陸朗（東京国立文化財研究所主任研究官）
博物館・美術館の展示照明に係る光源について、実際に人工光源としての蛍光灯を使って比較説明され、観賞と退色の問題を踏まえて照明器具の選択の重要性を指摘された。

(2) 民俗芸能大会

- ・ 趣 旨 近畿・東海・北陸ブロック12府県内に伝承されている民俗芸能のうち、価値の高いものを広く一般に公開し、その鑑賞をとおして理解と認識を深め、あわせて上演芸能の解説書を作成し、無形民俗文化財の保存・伝承を図る。
- ・ 主 催 第34回近畿・東海・北陸ブロック民俗芸能大会実行委員会
石川県教育委員会 輪島市教育委員会
- ・ 協 賛 文化庁
全国民俗芸能保存振興市町村連盟
- ・ 期 日 平成4年10月25日（日） 10：00～14：00
- ・ 会 場 輪島市文化会館（石川県輪島市河合町）

・上演演目（三重県） 唐人踊 分部町唐人踊保存会（津市東丸之内）

(3) 文化財愛護強調週間行事（11月1日～7日）

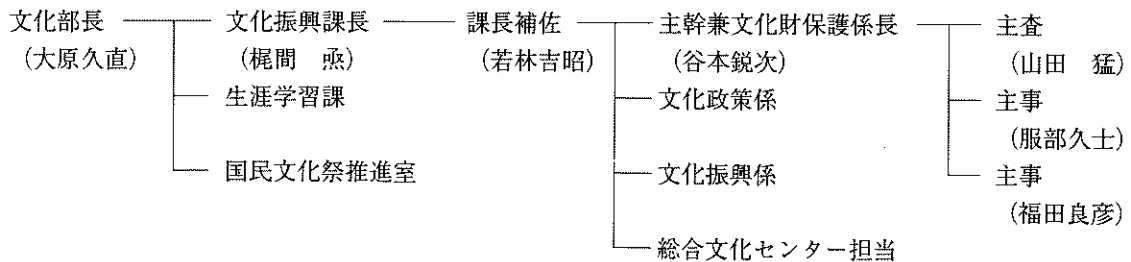
・県

実施事項	実施概要
文化振興課「講演会」	「天然記念物の保護」 元東北大学学長 加藤陸奥雄氏
斎宮歴史博物館「講演会」	「源氏絵の世界」 東京大学名誉教授 秋山光和氏
三重県博物館協会「移動博物館」	三重県博物館協会加入の博物館が白山町において館蔵品を展示し、無料公開する。

・市町村

実施市町村名	実施事項
桑名市	「行田市・桑名市友好都市文化財展」
多度町	「多度町民文化祭（昔の暮らし展）」
香良洲町	「町文化祭（郷土の文化財展）」
河芸町	「町特別企画展（むかしの音とたから展）」
安濃町	「町文化祭（郷土資料展）」
松阪市	「非公開文化財の一般公開」「飯南多気松阪地区郷土芸能大会」
大台町	「文化祭（民俗芸能発表）」
志摩町	「史跡めぐり会」
阿山町	「町内史跡めぐり」
尾鷲市	「文化財パトロール」「文化財配線診断」
紀伊長島町	「町指定文化財写真展」
海山町	「文化財パトロール」
熊野市	「古文書展」「文化財説明板の設置」「民俗芸能大会」

5 組織



市町村別指定文化財件数（国指定の部）

平成5年3月31日現在

指定区分	有形文化財														無形文化財	民俗文化財	史跡名称天然記念物							伝建	記録作成等の無形の民俗文化財	合計	備考
	重要文化財																										
	国書	考古資料	建造物	絵画	彫刻	工芸品	書跡・典籍	古文書	考古資料	歴史資料	芸能	工芸技術	有形民俗	無形民俗			特別史跡	特名及天然	史跡	名勝	名勝及び史跡	史跡及び名勝	天然記念物				
津市	2		2	9	8	13	1									2										37	
日勢市					3	1															3				0.3	7.3	鯨船1/3
伊勢市	1	1	1	2	2	8	9	1	3	2						3								2	35		
松阪市			1	2	4	1	1							1		3.5				1				1	15.5	向山1/2	
桑名市				1	1	1	4			1			1												8		
上野市			4	1	12	1	1									6					2				26		
鈴鹿市					9	1					1					2					2				15		
名張市					3	2										2	1								8		
尾鷲市																				1				0.3	1.3	鯨船1/3	
亀山市					1											1									2		
鳥羽市			2			1		1				1	1							1					7		
熊野市																					1				1		
久居町								1	1																2		
長島町																											
木曾町																											
北員町																											
大東町																											
藤原町																											
菰野町																											
桶町																								0.3	0.3	鯨船1/3	
朝日町																											
川越町																											
関町			1													1					1				3		
河芸町																											
芸濃町																					1				1		
美濃町																									1		
安濃町					1											1									2		
香良洲町																											
一志町																										4	
白旗町				1	3																					4	
美山町					1											0.5									1.5	向山1/2	
三美村			1													1	1	1							4		
飯雲町					1																				1		
飯南町																											
多気町					2	1	1																		4		
明和町					1											2					1				4		
大勢村				1																					1		
宮川村																					1				1		
玉城町					2																				2		
二見町					2																				2		
小俣町																1									1		
南勢町																					2				2		
南宮町																											
大宮町																											
御園村													1												1		
大内山																									1		
度会町					1																			1	1		
伊賀町					1																				2		
鳥ヶ原村			2		1																				3		
阿山町					1	3	1		1																6		
青山町			1		1		1																		3		
浜島町																											
大志町					1																				1		
阿摩町																									1		
磯部町																									1		
紀伊長島町																					1				1		
海山町																											
紀宝町																											
紀和町															1	1									2		
紀鶴村																											
計	3	1	15	18	63	17	31	2	6	3	1	1	5	1	1	28	2	1		16	1	1		5	222		

市町村別指定文化財件数（市町村指定の部）

平成5年3月31日現在

指定区分	有形文化財											無形文化財	民俗文化財	史跡名称天然記念物							伝建	記録作成等の無形民俗文化財	合計	備考					
	国宝		重要文化財									無形文化財	民俗文化財		史跡	名胜	史跡及び名勝	天然記念物	天然及び名勝	伝建	記録作成等の無形民俗文化財								
	古文書	考古資料	建造物	絵画	彫刻	工芸品	書跡・典籍	古文書	考古資料	歴史資料	工芸技術		有形民俗	無形民俗								特別史跡			特名及天然	名勝	史跡及び名勝	天然記念物	天然及び名勝
津市			5	12	10	10	12			1			5	3			12										72		
四日市			4	2	5	2	5					6		3			10											40	
伊勢市			2	6	13	11	8	1	2				6				3											58	
松阪市			7	7	16	12	18					1	1	4			12	1										80	
桑名市			2	8	4	22	12	5	2				1	4			14											87	
上野市			7	7	9	10	13						1	2			15											72	
鈴鹿市			3	3	5	4	1	1	2				1	3			2											28	
名張市				9	5	15	11							2			2											53	
尾鷲市			11	4	1	5	7					1	1	6			5											49	
亀山市			5	1	7	17	5	5			6		1	6			9											74	
鳥羽市			1	2	3	3	8	1				1	4	4			6											41	
熊野市			1	3	3		1						11	1			16											44	
久居市			5	2	18	3	4										6											39	
多度町						2											1											3	
長島町			1		2																							3	
木曾町																												0	
北勢町																												0	
大井町																												3	
大東町																												0	
藤原町														2														2	
蘇我町					3	2		1					2				1											9	
桶川町																												0	
朝日町				1				1																				2	
川越町					3									5														8	
関町			1										1	2			3	4										11	
河芸町						2		1	1				1	3														8	
芸濃町																												0	
美濃町																												0	
安曇町					2																							2	
香良洲町							1	1										1										3	
白志町			1	1	1	1		1						2			1								1			9	
白旗町			3	1		1					1			5														11	
美杉村			1		8						1			3			1											5	
三雲村			1		3			1			1			2			1							1				14	
飯高町																												8	
飯多町					2		1										2											0	
多気町																												5	
大明町			2		7	2		2						6			2											0	
大和町																												21	
大勢村																												0	
宮川村																												0	
宮城村																												0	
二見町																												0	
小俣町				1	2	2		1						1														7	
南勢町					5												1											6	
南島町					1	5	1							4											1			12	
大宮町														1			1	1										3	
大紀町									1																			4	
御廬村														2			1	1										4	
大内山村			1		1				1																			3	
大度町														1														1	
伊賀町			7	1	5		11		8								3											37	
島ヶ原村				1	15	1		3						2														22	
阿山村			6		4	5	3		4					2			4								1			29	
大山村			2		9	2	5		1								2											21	
青山村			6	4	6	7	1	5	1				2				2											34	
浜島町																												0	
大王町																												0	
志摩町																												0	
阿児町			4		3	3	1	1						4			1								1			18	
磯部町																												0	
紀伊長島町			2	2	7	3			6				2				11											33	
海浜町			3		6	3	5		1					5			3								3			29	
紀宝町																												0	
紀和町			2		4												4	1										12	
鷺殿村			1											1			3											6	
計			97	78	200	154	134	31	44	11	10	3	49	95		164	9		2	63	1						1,145		

三重県指定文化財件数

平成5年3月31日現在

指定区分	有形文化財											無形文化財		民俗文化財		史跡名勝天然記念物							伝建	記録作成		合計					
	国宝		重要文化財									書跡・典籍	古書	考古資料	歴史資料	芸能	工芸技術	有形民俗	無形民俗	特別史跡	特名及天然	史跡	名勝	名勝及び史跡	史跡及び名勝		天然記念物	天然及び名勝	伝統的建物群	形の民俗文化財	記録作成等の無
	古文書	考古資料	建造物	絵画	彫刻	工芸品	古書	考古資料	歴史資料																						
国	3	1	15	18	63	17	31	2	6	3		1	1	5		1	28	2	1		16	1	1			5	222				
県			28	25	72	42	47		11	1	1	1	19	31			65	9		2	71	1					426				
市町村			97	78	200	154	134	31	44	11	10	3	49	95			164	9		2	63	1					1145				
合計	3	1	139	121	335	213	212	33	61	15	11	5	68	131	1	1	260	20	1	4	150	3	1		5	1793					

注 ・天然記念物のうち、地域を定めずに指定されて、三重県が主な生息地となっている次のは除いている。

特別天然記念物2件（カモシカ、オオサンショウウオ）

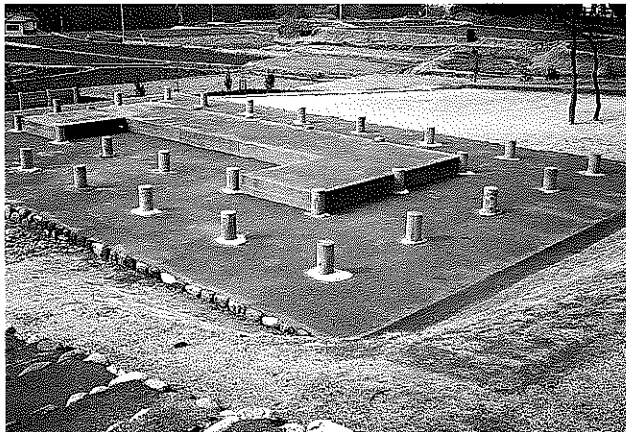
天然記念物10件（紀州犬、地鶏、小国鶏、鳥骨鶏、河内奴鶏、カラスバト、カンムリウミスズメ、ヤマネ、ネコギギ）

県指定天然記念物4件（イセナアサギ、イセギク、イセショウブ、オオダイガハラサンショウウオ）

・記録作成等の措置を講ずべき無形の民俗文化財に選択されている次のは除いている。

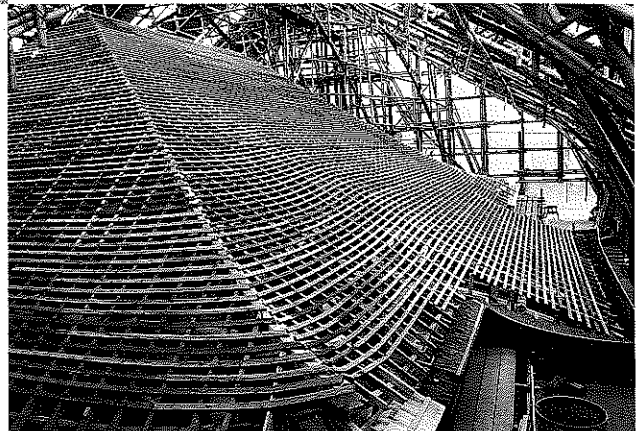
県内全域にわたるもの4件（正月行事、年齢階梯制、木地屋の生活伝承、背負運搬習俗）

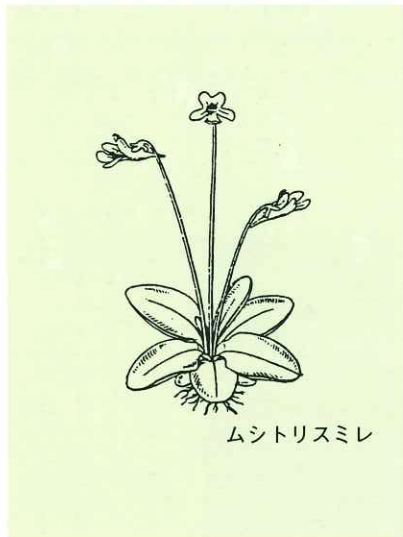
選択された後に重要無形民俗文化財に指定されたもの3件（伊勢太神楽、磯部の御神田、安乘人形芝居）



夏見廃寺跡整備

金剛証寺本堂修理





ムシトリスミレ