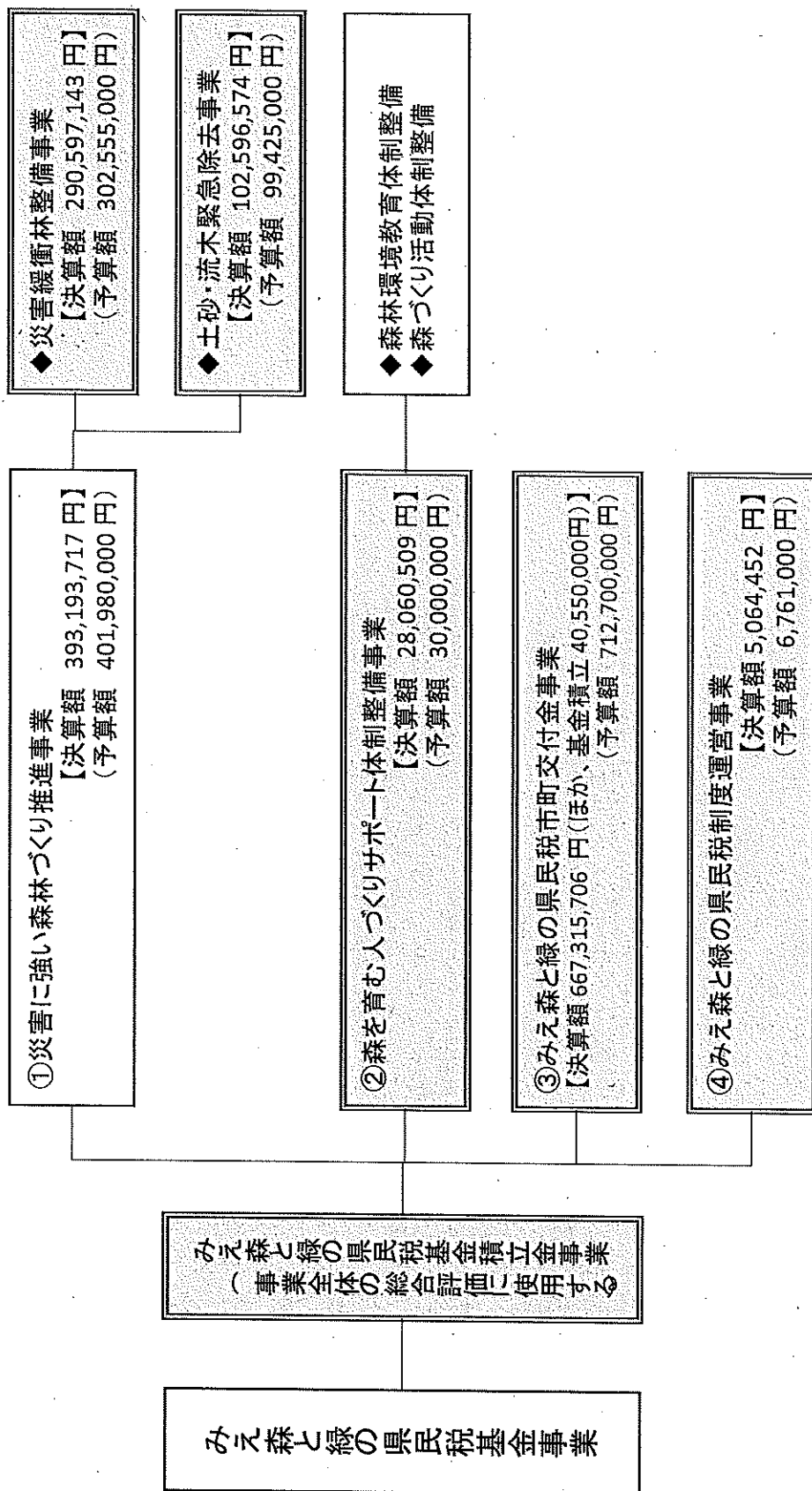


平成30年度基金事業・実績報告書

目次

1. みえ森と緑の県民税基金事業・・・・・・・・・・・・・・・・・・ 2-3
2. 災害に強い森林づくり推進事業・・・・・・・・・・・・・・・・・・ 2-5
3. 森を育む人づくりサポート体制整備事業・・・・・・・・・・・・・・・・・・ 2-45
4. みえ森と緑の県民税市町交付金事業・・・・・・・・・・・・・・・・・・ 3-1～9-52
5. みえ森と緑の県民税制度運営事業・・・・・・・・・・・・・・・・・・ 10-1

平成30年度みえ森と緑の県民税基金事業の構成(平成30年度決算総額:1,093,611,124円(ほか、市町交付金積立40,550,000円))



※グレーの囲みの単位で、「平成30年度みえ森と緑の県民税基金事業・事業別評価シート」を作成しています。
 ※予算額は平成30年度の最終補正予算額を記載しています。

平成30年度災害に強い森林づくり推進事業 実施箇所表

災害緩衝林整備事業

NO	施行箇所				危険木等除去体積 (m3)	危険木等除去単価 (円/m3)	調整伐 (ha)	調整伐単価 (円/ha)	工事費 (千円)	コスト縮減額 (千円)	保全対象	工期	搬出方法
	郡(市)	町	大字	字									
1	(鈴鹿)		大久保町	菅谷	130.0	4,828	1.05	539,244	3,919	1,080	人家141戸・県道市道	H30.7.2~H30.10.6	人力+車両
2	(亀山)		加太堤分坂	妹児川	91.0	5,338	0.83	519,019	3,252	1,121	市道	H30.9.28~H31.1.7	車両
3	(津)	—	一志町渡瀬	桑俣	366.0	5,757	13.03	387,364	17,846	2,865	人家3戸・県道	H30.9.18~H31.3.22	車両
4	(津)	—	美杉町八知	ウエガヒ口	176.0	6,079	4.10	466,902	8,133	1,942	人家9戸・県道・公共施設	H30.9.26~R元.5.10	車両
5	(松阪)	—	飯高町田引	小田	158.0	41,190	1.54	3,452,512	23,795	602	林道	H30.7.9~H31.1.31	車両+架線
6	多気	多気	土屋	久世ヶ谷	87.0	30,431	5.22	703,403	19,084	168	人家9戸・県道・公共施設	H30.7.9~H31.2.15	車両+架線
7	多気	大台	熊内	横谷	156.0	24,326	3.88	482,483	14,192	298	人家19戸・県道	H30.7.9~H31.2.22	架線
8	多気	大台	栗谷	宮の谷2	110.0	4,499	0.20	265,145	3,016	119	人家10戸・県道	H30.7.9~H31.2.22	車両
9	度会	度会	和井野	野谷	161.8	15,834	3.17	445,472	8,612	0	人家18戸・町道・林道	H30.6.19~H30.11.26	人力
10	度会	大紀	野原	奥山東通り	31.9	8,318	14.44	323,841	14,723	753	林道	H30.7.31~H31.3.20	車両
11	度会	大紀	永会	若瀬谷	10.2	16,245	14.20	387,270	9,933	0	人家6戸・町道	H30.7.31~H31.3.20	人力
12	度会	大紀	大内山	坂ノ谷	37.4	10,428	10.56	464,569	11,113	1,186	林道	H30.7.31~H31.1.7	人力
13	度会	度会	鮑川	広	3.9	23,877	11.70	422,528	11,269	594	人家17戸・町道・林道・農地	H31.3.19~R元.8.22	車両
14	(伊賀)		上阿波	口那須ヶ原	113.7	7,047	5.30	428,696	9,012	595	県道・市道	H30.9.3~H31.2.14	車両
15	(名張)		黒田	中ノ谷	52.8	4,593	8.23	400,131	9,285	6	人家23戸・県道・市道・公共施設	H30.9.28~R元.5.17	人力+車両
16	北牟婁郡	紀北町	矢口浦	生熊	213.0	12,193	2.96	829,748	14,788	3,879	人家30戸・町道・農地	H30.9.28~H31.3.18	車両+架線
17	北牟婁郡	紀北町	十須	中谷	58.0	23,157	0.24	639,292	3,525	2,123	林道	H30.9.28~H31.1.21	架線
18	(熊野)	五郷町	桃崎	座崩	379.0	6,383	16.30	467,532	24,445	6,787	国道・林道	H30.7.20~H31.1.17	人力+車両
19	(熊野)	二木島町		里山	63.2	7,041	10.94	311,569	10,218	926	林道	H30.8.31~H31.1.31	人力+車両
20	(熊野)	紀和町	小栗須	大峯	124.6	7,461	19.11	600,559	25,312	4,080	人家5戸・林道	H30.10.12~H31.3.14	人力+車両
	合計	12市町		20箇所	2,523.5	平均 13,251	147.0	平均 626,864	245,492	29,124			

土砂・流木緊急除去事業

工事番号	施行箇所				土砂体積 (m3)	土砂単価 (円/m3)	流木体積 (m3)	流木単価 (円/m3)	工事費 (千円)	コスト縮減額 (千円)	保全対象	工期	搬出方法
	郡市	町	大字	字									
1	(松阪)	飯高町	船戸	高見(大崩)	2959.0	2,150	9.1	10,503	18,000	103	人家13戸・指導・林道・公共施設	H30.6.25~H30.12.19	建設機械
2	多気	大台	桧原	東又谷	3677.0	3,654	0	0	37,466	0	人家12戸・国道・公共施設	H31.2.12~R元.9.10	建設機械
3	多気	大台	栗谷	余谷	2843.0	2,264	0	0	11,272	0	林道	H31.2.12~R元.8.5	建設機械
4	度会	南伊勢	河内乙	奈津	35.0	3,623	5.7	2,602	2,998	0	人家1戸	H30.7.18~H30.10.22	建設機械
5	度会	大紀	永会	三本松	40.0	3,993	6.4	5,941	799	0	県道	H30.7.10~H30.10.15	建設機械
6	度会	南伊勢	小方籠	桂	218.0	5,175	25.5	3,368	3,984	0	人家60戸・国道・町道	H31.1.22~H31.3.20	建設機械
7	北牟婁郡	紀北町	中里	湯谷	1026.0	1,740	0	0	4,335	0	町道	H30.8.2~H30.11.6	建設機械
8	(熊野)	五郷町	桃崎	座崩	0.0	0	3.38	7,538	334	0	国道・林道	H30.7.20~H31.1.17	建設機械
9	南牟婁郡	紀宝町	浅里	西ノ峯	897.0	2,981	0	0	16,799	0	公共施設	H30.9.21~R元.6.21	建設機械
	合計	7市町		9箇所	11,695.0	平均 2,842	50.1	平均 3,328	96,007.0	103			

災害に強い森林づくり推進事業合計

合計	14市町		29箇所					341,499	29,227				
----	------	--	------	--	--	--	--	---------	--------	--	--	--	--

災害に強い森林づくり推進事業

三重県農林水産部治山林道課

近年頻発する豪雨等の異常気象の増加をふまえ、流木や土砂の流出による災害発生の恐れのある「崩壊土砂流出危険地区(以下、危険地区)」の溪流沿いの森林を対象に、県が流木災害等を軽減するため、①溪流内の危険木の除去、②流木や土砂の流下を緩衝する溪流沿いの森林整備、③倒木や土砂の溪流への流入を抑制する山腹斜面での森林整備など、災害緩衝林の整備を進めます。

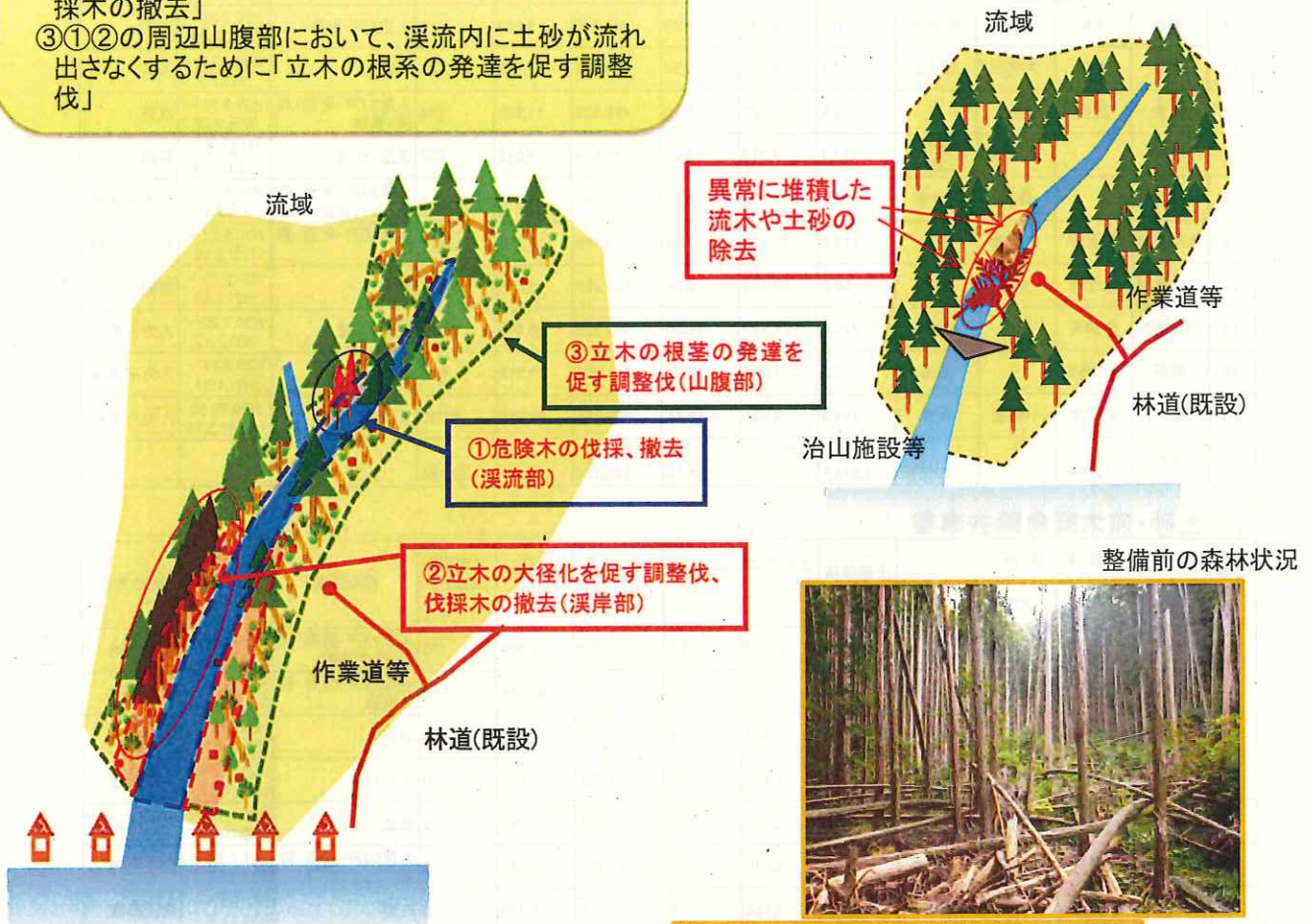
また、危険地区流域内の森林において、豪雨時に流下して下流に被害を与えるおそれのある治山施設等に異常に堆積した流木や土砂等について、除去を行います。

I 災害緩衝林整備事業

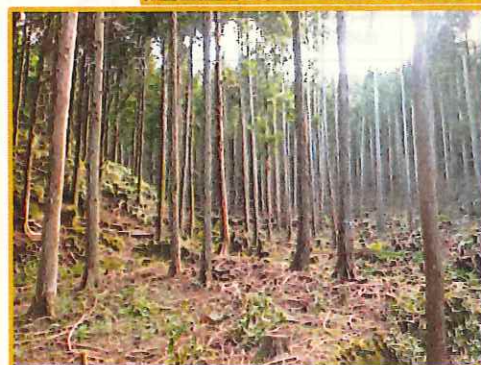
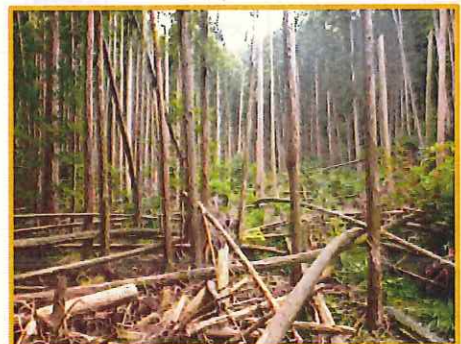
- ①危険地区溪流部において、流木になる恐れのある危険木を下流へ流れ出さなくするために「危険木の伐採、撤去」
- ②①の周辺溪岸部において、上流からの土砂の流下を緩和するために「立木の大径化を促す調整伐、伐採木の撤去」
- ③①②の周辺山腹部において、溪流内に土砂が流れ出さなくするために「立木の根系の発達を促す調整伐」

II 土砂・流木緊急除去事業

危険地区流域の森林において、豪雨等によって流出し人家等に被害を与える恐れのある「異常に堆積した流木や土砂等の除去」



整備前の森林状況



整備後の森林状況(紀宝町内)

※崩壊土砂流出危険地区とは、地形(傾斜、土層深、溪床勾配)、地質、林況等からみて、山腹崩壊等により発生した土砂が土石流となって流出し、人家、公共施設に被害を与えるおそれがある地区を表したものです。国の調査要領に基づく調査結果であり、土地利用等に制限を加えるものではありません。

災害緩衝林整備事業

近年頻発する豪雨等の異常気象の増加をふまえ、流木や土砂の流出による災害発生の恐れのある「崩壊土砂流出危険地区」の溪流沿いの森林を対象に、流木災害等を軽減するため、①溪流内の危険木の除去、②流木や土砂の流下を緩衝する溪流沿いの森林整備、③倒木や土砂の溪流への流入を抑制する山腹斜面での森林整備など、災害緩衝林の整備を進めます。

<整備前の森林の状態>

流出する恐れのある危険木が存在

間伐不足で過密小径な林分

下層植生がみられず表土が流出



<整備区分 青字：立地環境 赤字：整備内容>

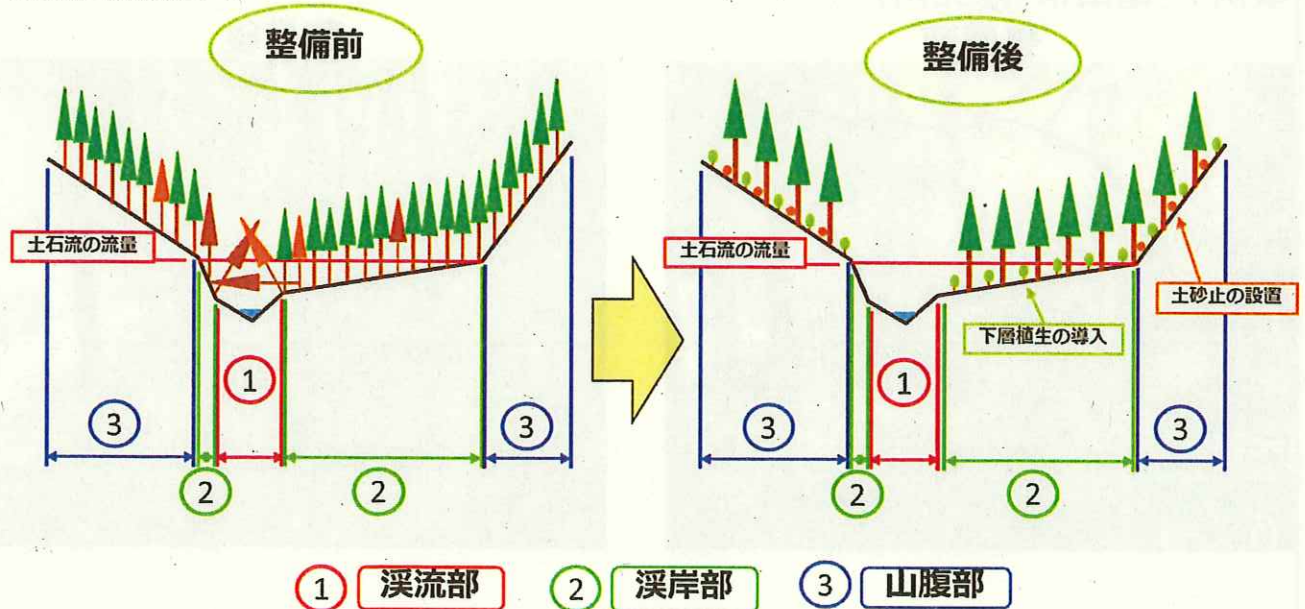
①溪流部で**危険木の除去**⇒流木発生抑制

②溪岸部で**調整伐**による立木の**大径化促進**⇒森林の抵抗力の増加⇒流木・土砂等流下緩衝

③山腹部で**調整伐**による根系の**発達促進**、**土砂止の設置**⇒斜面の安定化⇒流木・土砂等流出抑制



【整備区分横断面図】



溪流部 危険木除去

事例1 亀山市(妹児川)
整備前



整備後



溪岸部 調整伐

事例1 亀山市(妹児川)
整備前



整備後



山腹部 調整伐

事例1 亀山市(妹児川)
整備前



整備後



伐採作業状況

事例1 亀山市(妹児川)



搬出作業状況



溪流部 危険木除去

事例2 津市(桑俣)
整備前



整備後



溪岸部 調整伐

事例2 津市(桑俣)
整備前



整備後



山腹部 調整伐

事例2 津市(桑俣)

整備前



整備後



集材作業状況

事例2 津市(桑俣)

集材作業状況



溪流部 危険木除去

事例3 多気町(久世ヶ谷)
整備前



整備後



溪岸部 調整伐

事例3 多気町(久世ヶ谷)
整備前



整備後



山腹部 調整伐

事例3 多気町(久世ヶ谷)
整備前



整備後



伐採作業状況

事例3 多気町(久世ヶ谷)



集材作業状況



溪流部 危険木除去

事例4 大紀町(坂ノ谷)
整備前



整備後



溪岸部 調整伐

事例4 大紀町(坂ノ谷)
整備前



整備後



山腹部 調整伐

事例4 大紀町(坂ノ谷)
整備前



整備後



伐採作業状況

事例4 大紀町(坂ノ谷)



集材作業状況



溪流部 危険木除去

事例5 伊賀市(口那須ヶ原)
整備前



整備後



溪岸部 調整伐

事例5 伊賀市(口那須ヶ原)
整備前



整備後



山腹部 調整伐

事例5 伊賀市(口那須ヶ原)
整備前



整備後



伐採作業状況

事例5 伊賀市(口那須ヶ原)



搬出作業状況



溪流部 危険木除去

事例6 紀北町(生態)
整備前



整備後



溪岸部 調整伐

事例6 紀北町(生態)
整備前



整備後



山腹部 調整伐

事例6 紀北町(生熊)
整備前



整備後



集材作業状況

事例6 紀北町(生熊)



集材作業状況



溪流部 危険木除去

事例7 熊野市(里山)
整備前



整備後



溪岸部 調整伐

事例7 熊野市(里山)
整備前



整備後



山腹部 調整伐

事例7 熊野市(里山)
整備前



整備後



集材作業状況

事例7 熊野市(里山)



集材作業状況



災害緩衝林整備事業効果検証にかかる 調査・研究事業の成果について

平成 30 年度における災害緩衝林整備事業効果検証にかかる調査・研究事業は、平成 26 年度の事業開始から平成 30 年度で 5 年が経過したことから、下記について、これまでの調査・研究結果の解析と補足調査を実施しました。

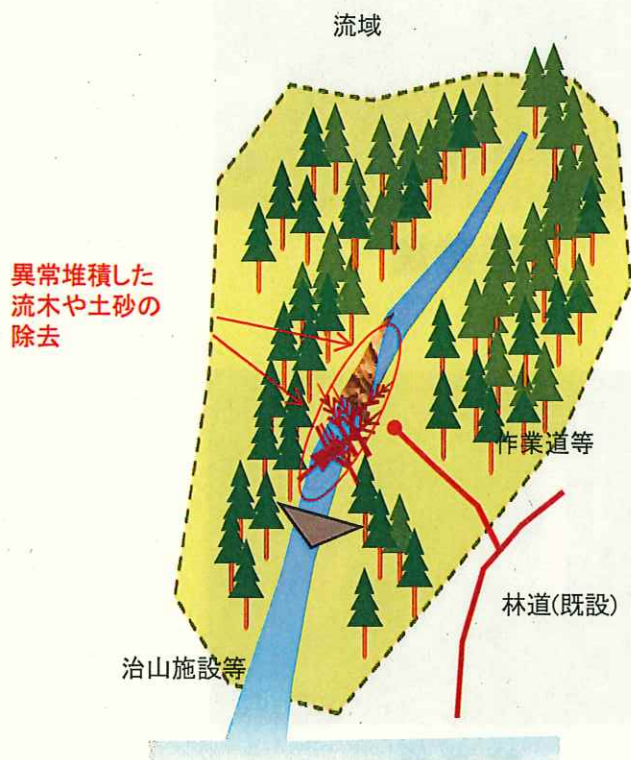
1. 土砂流亡量調査
2. 航空レーザ測量データを用いたモニタリング調査
3. 立木引き倒し試験による根系抵抗力調査

また、これらの結果を取りまとめたパンフレットを平成 31 年 3 月に作成しました。

今回は平成 30 年度の成果としてパンフレットを別に添付しています。

土砂・流木緊急除去事業

近年頻発する豪雨等の異常気象の増加をふまえ、流木や土砂の流出による災害発生の恐れのある「崩壊土砂流出危険地区」の渓流沿いの森林を対象に、治山施設等に異常堆積した土砂や流木について、台風や豪雨の際に流出して下流に被害を与えるおそれのあるものを撤去します。



事例1 治山施設に異常堆積した流木

※崩壊土砂流出危険地区とは、地形(傾斜、土層深、溪床勾配)、地質、林況等からみて、山腹崩壊等により発生した土砂が土石流となって流出し、人家、公共施設に被害を与えるおそれがある地区を表したものです。国の調査要領に基づく調査結果であり、土地利用等に制限を加えるものではありません。

平成30年度 土砂・流木緊急除去事業整備箇所

大紀町(三本松)

撤去土砂体積	40.0m ²
撤去流木体積	6.4m ²



整備前



整備後



整備前



整備後



整備前



整備後

平成30年度 土砂・流木緊急除去事業整備箇所

紀北町(湯谷)

撤去土砂体積 1,026.0m²



整備前



整備後



整備前



整備後



整備前



整備後

災害に強い森林づくり推進事業のPR

1. パネル展示

平成30年度に各県庁舎及び各市町村庁舎等の28箇所で行ったPRのためのパネル展示を実施しました。

2. 工事現場でのPR

各工事実施現場で「みえ森と緑の県民税」を活用した事業であることをPRするため、下記の①～③を実施しました。

- ① 施工前に「のぼり」を設置
- ② 施工中に工事看板を設置
- ③ 完成後にPR標柱を設置

3. 事業実績を三重県HPに公開

平成26年度～平成28年度の事業実績として、事業箇所一覧表、位置図及び箇所ごとの整備図面、整備対比写真を公開しています。(平成29年度の事業実績については現在準備中です。)

災害に強い森林づくり推進事業 現場写真等展示場所及び展示期間

県庁舎

	展示場所	展示期間	
四日市庁舎	四日市庁舎1階県民ロビー	平成30年12月25日	平成31年1月18日
津庁舎	津庁舎1Fロビー	平成31年1月18日	平成31年2月1日
松阪庁舎	松阪庁舎1F玄関ホール	平成30年12月19日	平成31年1月11日
伊勢庁舎	伊勢庁舎1F玄関ホール	平成31年2月12日	平成31年2月21日
伊賀庁舎	伊賀庁舎2F西側スペース	平成31年 2月 4日	平成31年 2月18日
尾鷲庁舎	尾鷲庁舎1Fロビー	平成31年1月10日	平成31年1月23日
熊野庁舎	熊野庁舎1F県民ホール	平成31年1月24日	平成31年2月7日
本庁舎	本庁舎1F県民ホール	平成30年12月25日	平成31年1月11日

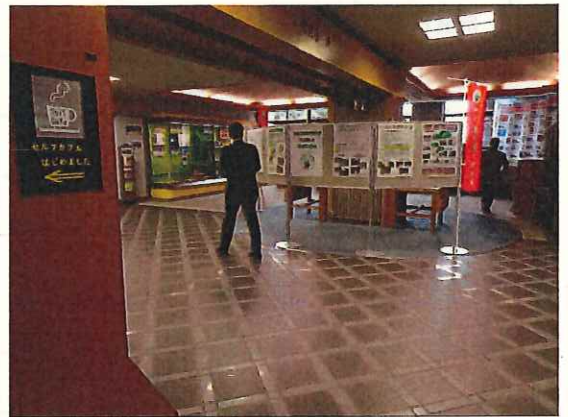
市町庁舎等

	展示場所	展示期間	
亀山市	産業振興課 森林林業グループカウンター	平成30年12月21日	令和1年12月20日
鈴鹿市	鈴鹿市役所1階市民ロビー	平成31年1月7日(月)	平成31年1月11日(金)
川越町	川越町役場 1階町民ホール	平成31年2月1日	平成31年2月15日
朝日町	朝日町役場2F廊下 (確定申告会場入口付近)	平成31年2月14日	平成31年2月28日
多気町	多気町民文化会館	平成31年3月1日	平成31年3月30日
	多気町立津田小学校 ほか4校	平成31年2月1日	平成31年2月28日
明和町	明和町役場1Fロビー	平成30年12月25日	平成31年1月18日
伊賀市	伊賀市本庁舎1Fロビー	平成31年 2月18日	平成31年 3月 1日
名張市	名張市本庁舎1F大会議室前展示スペース	平成31年 2月19日	平成31年 3月31日
尾鷲市	尾鷲市中央公民館ロビー	平成31年2月1日	平成31年2月15日
紀北町	紀北町役場ロビー	平成31年3月15日	平成31年3月29日
熊野市	熊野市文化交流センター「クマノミチ	平成31年2月12日	平成31年2月17日
御浜町	御浜町役場1Fホール	平成31年3月18日	平成31年3月25日
紀宝町	紀宝町役場1F町民ホール	平成30年7月9日	平成30年7月16日
みえこどもの城	1Fイベントホール	平成30年12月1日	平成30年12月1日
	2F廊下	平成30年12月2日	平成30年12月19日
MieMu	交流展示室	平成30年7月7日	平成30年9月2日

県庁舎及び市町庁舎等の PRパネル展示状況



みえこどもの城
(こどもサミット)



三重県庁



松阪庁舎



川越町役場



鈴鹿市役所

工事現場のPR状況

1. 施工前に「のぼり」を設置

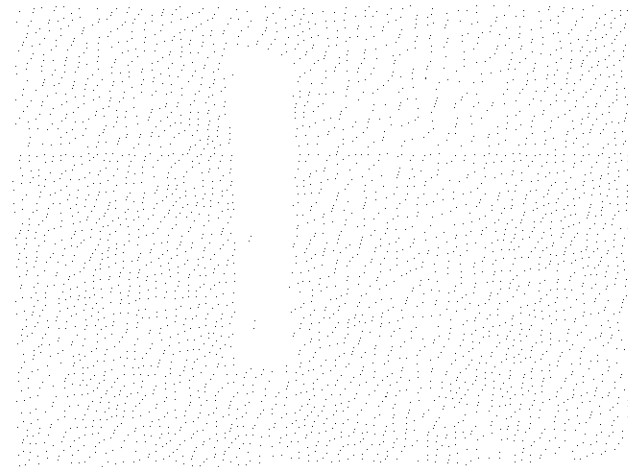
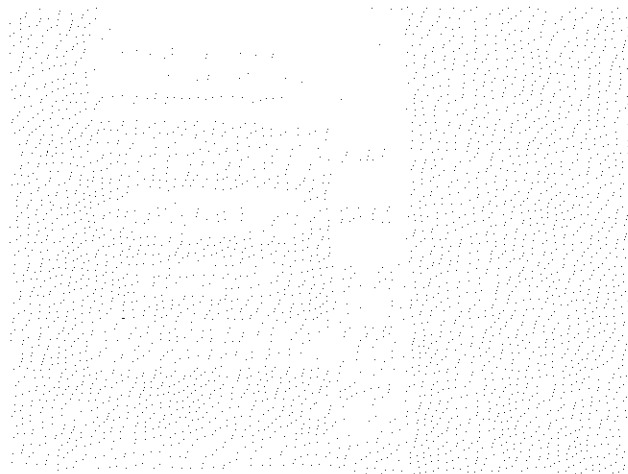
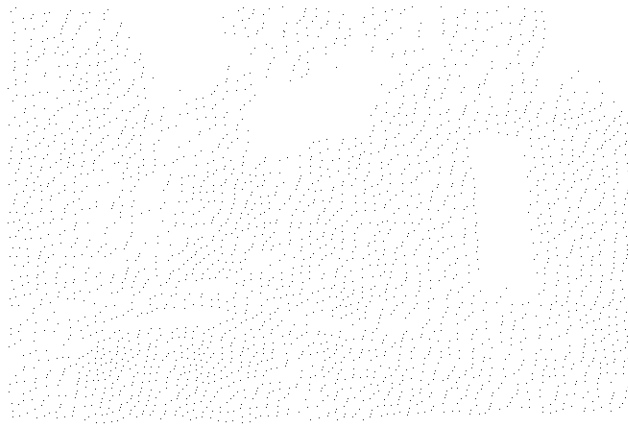


2. 施工中の工事看板に税の内容を記載して設置



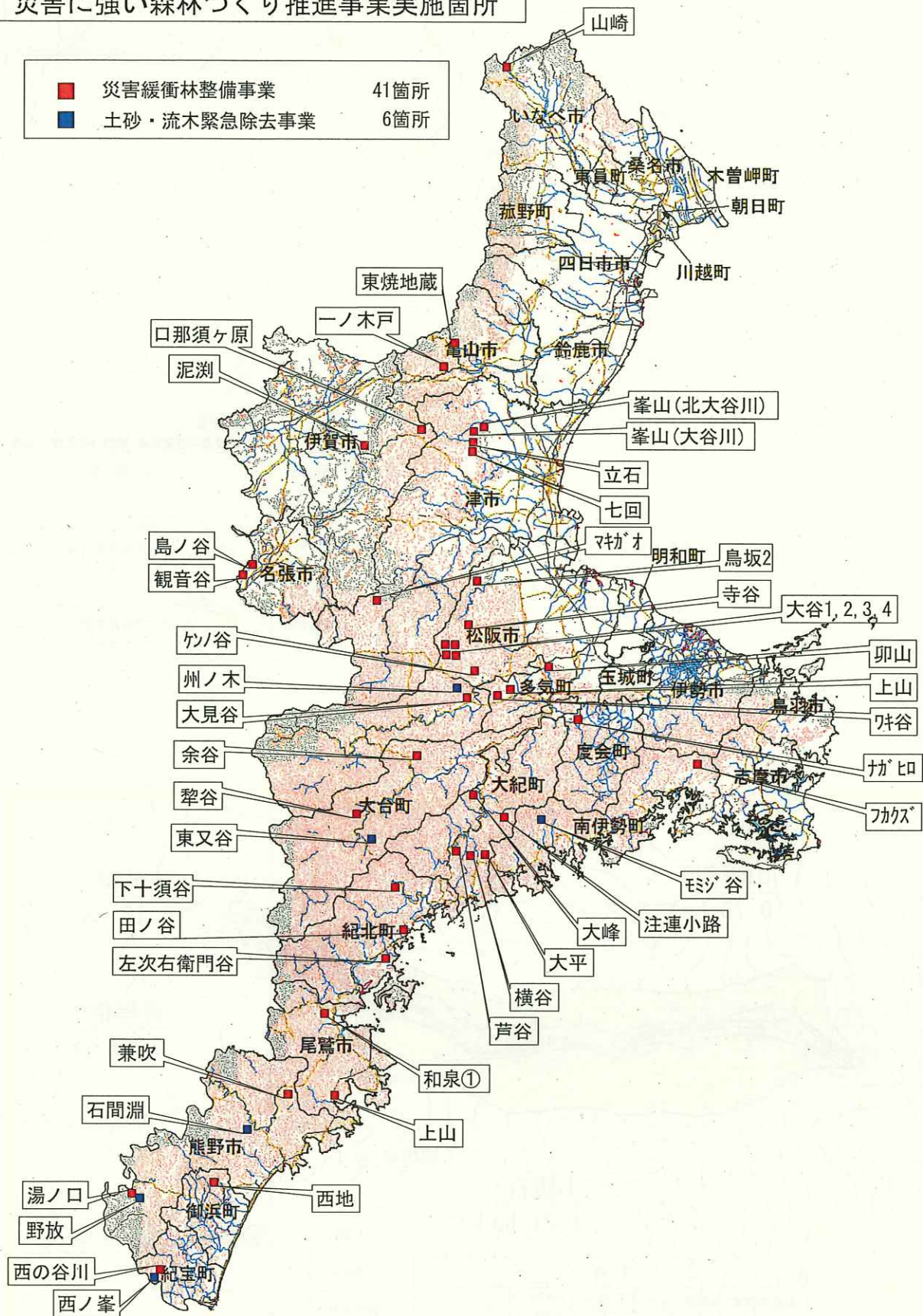
3. 完成後にPR標柱を設置



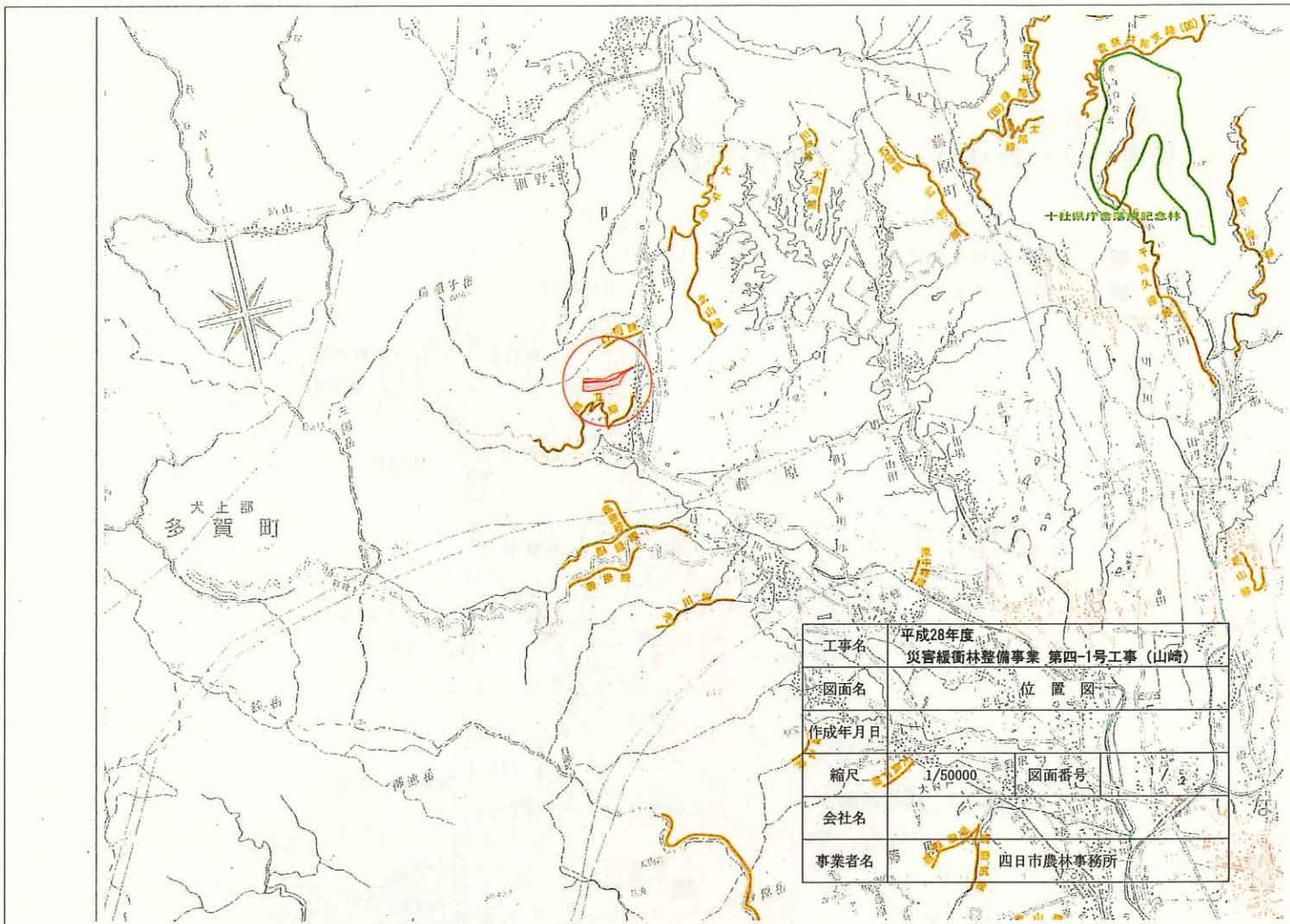


平成28年度
災害に強い森林づくり推進事業実施箇所

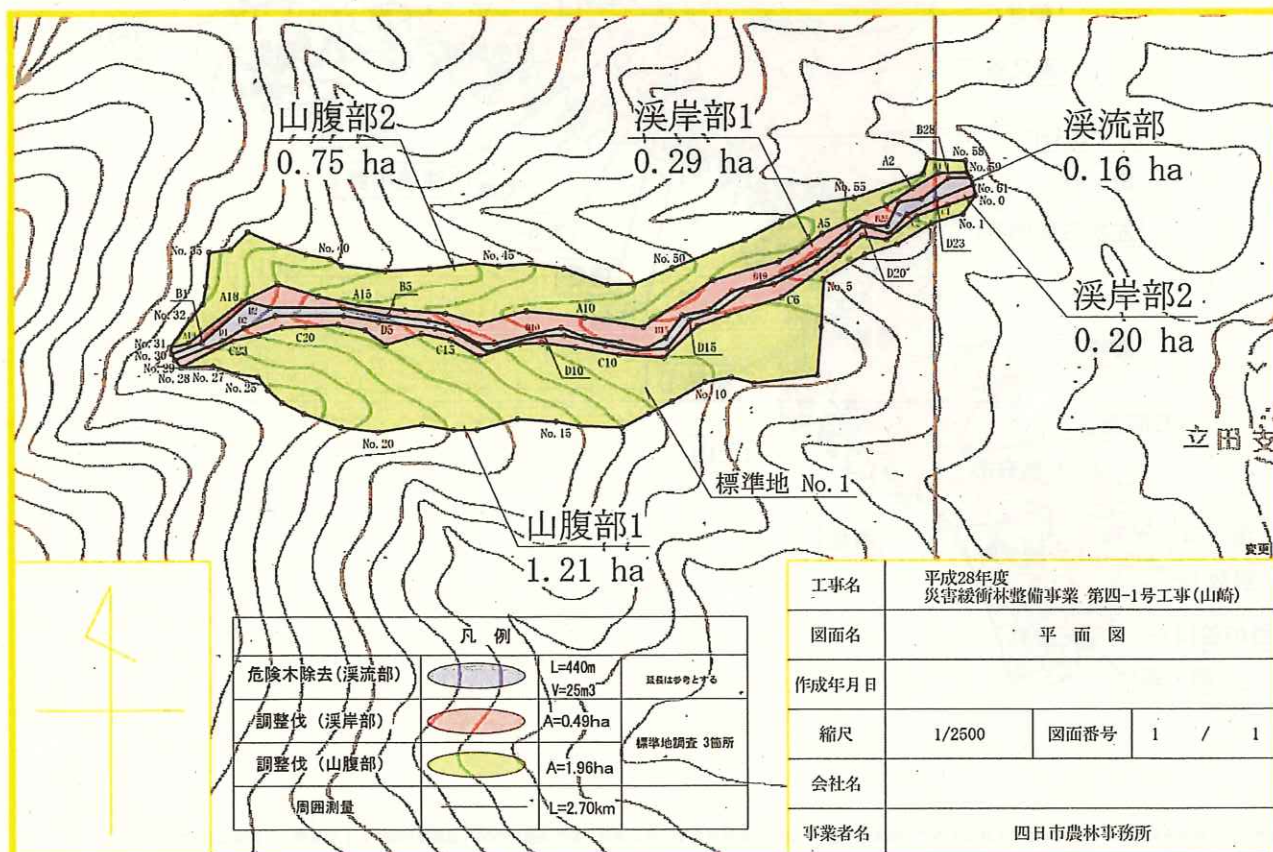
- 災害緩衝林整備事業 41箇所
- 土砂・流木緊急除去事業 6箇所



この地図は、三重県市町総合事務組合管理者の承認を得て、同組合所管の「2006三重県共有デジタル地図（数値地形図2500（道路線1000）」）を使用し、調整したものである。



工事名	平成28年度 災害緩衝林整備事業 第四-1号工事 (山崎)		
図面名	位置図		
作成年月日			
縮尺	1/50000	図面番号	1 / 2
会社名			
事業者名	四日市農林事務所		



凡例			
危険木除去 (溪流部)		L=440m V=25m ³	図面は参考とする
調整伐 (溪岸部)		A=0.49ha	標準地調査 3箇所
調整伐 (山腹部)		A=1.96ha	
周囲測量		L=2.70km	

工事名	平成28年度 災害緩衝林整備事業 第四-1号工事 (山崎)		
図面名	平面図		
作成年月日			
縮尺	1/2500	図面番号	1 / 1
会社名			
事業者名	四日市農林事務所		

溪流部 危険木除去

山崎

整備前



整備後



溪流部 危険木除去

山崎

整備前



整備後



溪岸部 調整伐

山崎

整備前

整備後



山腹部 調整伐

山崎

整備前

整備後



山腹部 土砂止め設置

山崎

整備後



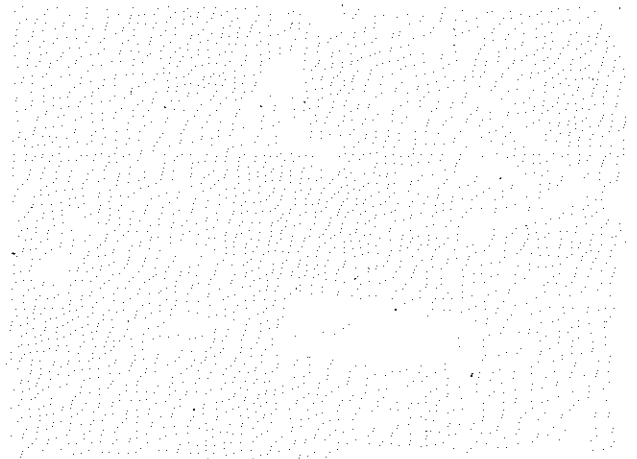
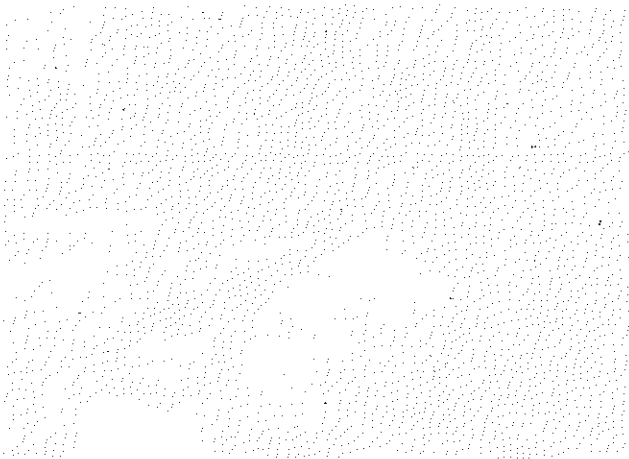
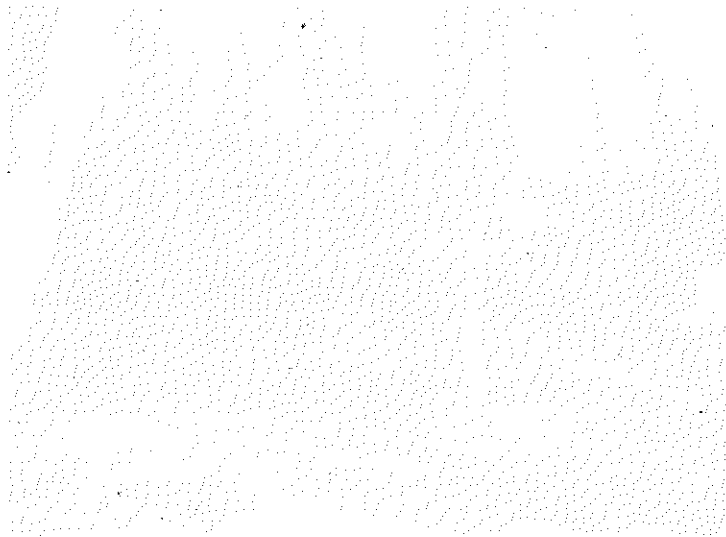
伐採作業状況

山崎



山腹部引上げ状況





みえ森と緑の県民税市町交付金事業

1. 事業の目的

この事業は、「災害に強い森林づくり」及び「県民全体で森林を支える社会づくり」を推進するという「みえ森と緑の県民税」の趣旨（以下「みえ森と緑の県民税の導入趣旨」と言う。）に則って、市町が地域の実情に応じて創意工夫して森林づくりの施策を展開することができるよう、予算の範囲内でみえ森と緑の県民税市町交付金（以下「市町交付金」と言う。）を交付するものです。

2. 市町交付金の総額

毎年度のみえ森と緑の県民税の税収から制度の運営に必要な経費を除いた残りの概ね半分を市町交付金の総額とします。

（5年間の総額で、県：市町＝5：5とする。）

3. 市町への配分方法

市町交付金には、森林面積や人口を算定基礎として一定のルールに従って配分する「基本配分枠」と、事業費が基本配分枠を超える場合への対応として、市町からの申請に基づいて弾力的に配分する「特別配分枠」があります。

基本配分枠の総額と特別配分枠の総額は、市町交付金の総額を概ね3：1の割合で案分します。

基本配分枠	均等配分（各市町へ均等に一定額を配分）、人口配分（市町の人口割合に応じて配分）、森林面積配分（市町の森林面積割合に応じて配分）の3つの配分方法を組み合わせて配分します。
特別配分枠	大規模な公共施設の木造化や水源地保護のための公有林化等、事業費が大きく基本配分枠だけで対応できない場合について、市町からの事業計画申請等に基づいて弾力的に配分します。

1) 基本配分枠の配分

均等配分を1市町当たり200万円とし、残りを市町の人口と森林面積に応じて配分しますが、この時の配分割合は人口：森林面積＝1：1とします。

この考え方に基づいて算出された額を毎年度当初に県から全ての市町に内示し、交付を受ける市町は、県に交付申請を行います。

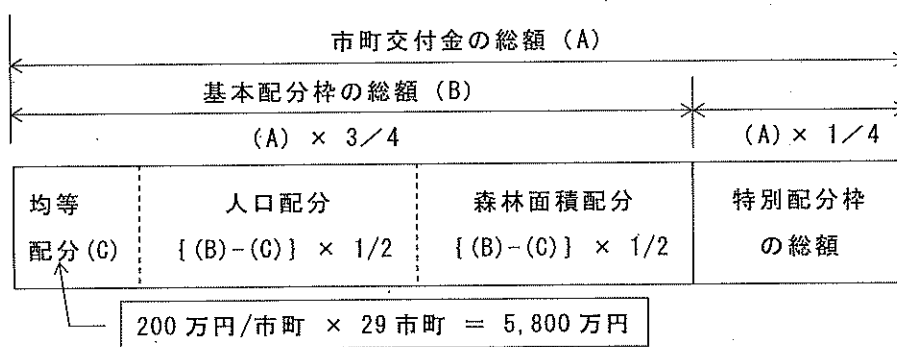
2) 特別配分枠の配分

交付を希望する市町は、事業実施前年度の10月に県に申請書を提出します。県は申請内容を審査し、その結果を同年度の12月末に市町に通知します。

新年度（＝事業実施年度）当初に県から該当市町に交付額を内示し、これを受け、市町が県に交付申請を行います。

なお、特別配分枠交付金には、市町1回当たりの申請額に上限を設け、その額を2,000万円としています。

また、5年間の申請上限額を設け、その額を3,000万円としています。



4. 市町交付金の使い道

交付金事業では、「交付金事業実施の3原則」を踏まえた上で、下表の「対策の基本的な考え方」に則った事業を実施します。

1) 交付金事業実施の3原則

交付金事業の実施に当たっては、次の3つの原則全てを満たさなければなりません。

交付金事業実施の3原則
【原則1】 既存事業の財源に巻き替えることなく、新たな森林対策として実施する新規又はこれに準ずる取組であること。
【原則2】 「2つの基本方針と5つの対策」に沿った内容であること。
【原則3】 産業振興を目的としたものでないこと。

2) 2つの基本方針と5つの対策

原則2に示す「2つの基本方針と5つの対策」は次のとおりです。

基本方針	対 策	対策の基本的な考え方
1 森林 づくりに 強い	1	土砂や流木を出さない森林づくり 土砂や流木によって人家や公共施設に被害が及ばないように、洪水緩和や土砂災害防止機能等の森林の働きを発揮させるために必要な対策を進める。
	2	暮らしに身近な森林づくり 生活環境の保全や向上のため、県民の暮らしに関わりの深い森林について必要な対策を進める。
2 県民 全体で 森林を 支える 社会 づく	3	森を育む人づくり 森林や緑を大切に思い・育む人づくりのため、児童・生徒をはじめ様々な県民に、森林や木材について学び・ふれあう機会を提供するなど、森と県民との関係を深める対策を進める。
	4	木の薫る空間づくり 木づかいを通じて森林を支えるため、県民の暮らしや公共空間において、建築からエネルギーまで幅広い用途での木材利用を促進するなど、木材と県民との関係を深める対策を進める。
	5	地域の身近な水や緑の環境づくり 地域の身近な水や緑の環境づくりを進めるため、森・川・海のつながりを意識した森林や緑、水辺環境を守る活動支援や、森林や緑と親しむための環境整備など、身近な緑や水辺の環境と県民との関係を深める対策を進める。

5. 平成30年度事業実績

- 1) 取り組まれた事業数
別紙のとおり

平成30年度みえ森と緑の県民税市町交付金事業一覧

対策区分	カテゴリー	交付金充当額(千円)		市町名	市町事業名	事業内容	新規継続
		当年度交付金	市町基金活用				
1	渓流内の倒木等の危険木除去	2,681	102	度会町	倒木・土砂撤去事業	下流域の災害を拡大させる恐れのある倒木・土砂の撤去	新規
1	渓流内の倒木等の危険木除去	3,000	1,500	度会町	倒木撤去事業	下流域の災害を拡大させる恐れのある倒木等の伐採等	新規
1	渓流内の倒木等の危険木除去	6,000	0	大紀町	渓流倒木等処理事業	渓流沿いの倒木、流木の除去	継続
1	渓流内の倒木等の危険木除去	2,756	0	紀北町	河川周辺森林立枯木整備事業	河川沿いの枯損木の伐倒除去	継続
1	土砂・流木の除去	10,174	0	多気町	土砂・流木撤去事業	下流域に流出する恐れのある土砂・流木の除去	新規
	小計	24,611	1,602			5事業(うち、新規3事業)	新規2事業
2	里山や竹林の整備	796	449	四日市市	里山・竹林環境保全支援事業	里山保全活動団体等による里山、竹林整備に対する支援	新規
2	里山や竹林の整備	2,338	0	桑名市	播磨2号緑地里山整備事業	自然学習や健康づくり等の場として活用するための荒廃した里山の整備	新規
2	里山や竹林の整備	1,499	0	亀山市	里山・竹林生活環境保全支援事業	住居等による集落周辺の里山、竹林整備に対する支援	継続
2	里山や竹林の整備	10,405	0	東員町	みえ緑と緑の県民税市町交付金事業(危険木伐倒等業務)	荒廃が進んでいる緑地や森林の整備と人家裏や通学路沿いの危険木の除去	継続
2	里山や竹林の整備	1,242	0	津市	竹林整備支援事業	住民等による竹林整備を促進するための買出用竹破砕機の購入	新規
2	里山や竹林の整備	37,784	0	松阪市	里山の森林安全安心対策事業	集落周辺の荒廃森林の整備と特定水源地域の環境林の整備	継続
2	人家裏や道路沿い等の危険木の除去	4,933	0	伊賀市	みんなの里山整備活動推進事業	住民団体による集落周辺の里山、竹林整備に対する支援	継続
2	人家裏や道路沿い等の危険木の除去	481	0	亀山市	安全な通学路整備事業	通学路沿いの危険木伐採、剪定	継続
2	人家裏や道路沿い等の危険木の除去	5,000	0	大台町	ほっとする道ばた森林整備事業	河川と道路間にある人工林の整備	継続
2	人家裏や道路沿い等の危険木の除去	1,337	0	伊勢市	人家裏等危険木伐採事業	人家や通学路、小中学校等周辺の危険木の撤去	新規
2	人家裏や道路沿い等の危険木の除去	8,280	0	鳥羽市	危険木伐採事業	人家や通学路、小中学校等周辺の危険木の撤去	新規
2	人家裏や道路沿い等の危険木の除去	1,736	0	度会町	危険木伐採事業	小学校通学路周辺の危険木の伐採	新規
2	人家裏や道路沿い等の危険木の除去	999	0	大紀町	生活環境林整備事業	人家裏や通学路沿い等の倒木の恐れのある危険木の除去	継続
2	人家裏や道路沿い等の危険木の除去	5,454	0	南伊勢町	危険木除去事業	公共施設周辺及び通学路等の危険木の撤去	継続
2	人家裏や道路沿い等の危険木の除去	4,308	0	名張市	危険木伐採事業	公共施設周辺及び通学路等の危険木の撤去	継続
2	人家裏や道路沿い等の危険木の除去	1,872	0	名張市	人家裏危険木伐採事業	住民による人家裏の危険木の伐採に対する支援	継続
2	人家裏や道路沿い等の危険木の除去	1,119	0	尾鷲市	人家裏危険木伐採事業	住民による人家裏の危険木の伐採に対する支援	継続
2	人家裏や道路沿い等の危険木の除去	4,136	0	紀北町	危険木伐採事業	住民による人家裏の危険木の伐採に対する支援	継続
2	人家裏や道路沿い等の危険木の除去	226	0	紀北町	集落周辺森林(里山)整備事業	住民等が行う集落周辺の荒廃した森林の整備に対する支援	継続
2	人家裏や道路沿い等の危険木の除去	183	0	熊野市	身近なみどり整備推進事業	住民、森林所有者による集落周辺の危険木除去に対する支援	継続
2	人家裏や道路沿い等の危険木の除去	2,661	0	熊野市	暮らしを守る危険木伐採事業	集落間を結ぶ生活道路沿いにおける倒木等の恐れがある危険木等の伐採除去	継続
2	人家裏や道路沿い等の危険木の除去	2,009	0	御浜町	危険木等除去事業	集落間を結ぶ生活道路沿いにおける倒木等の恐れがある危険木等の伐採除去	継続
2	人家裏や道路沿い等の危険木の除去	6,062	3,591	紀宝町	生活環境林整備事業	公共施設周辺及び生活道路沿いにおける危険木等の伐採除去	継続
2	病害虫被害木の伐倒除去や防除	2,336	0	鈴鹿市	暮らしを守る森林保全事業	海岸林における病害虫被害木の伐倒除去及び防除、植樹	継続
2	病害虫被害木の伐倒除去や防除	681	0	孤島町	病害虫被害木伐採撤出事業	道路沿いの病害虫被害木の伐採に対する支援	継続
2	病害虫被害木の伐倒除去や防除	3,688	0	伊勢市	森林整備事業	沿岸部の防風林における病害虫防除のための根幹注入	継続
2	病害虫被害木の伐倒除去や防除	2,737	0	志摩市	里海・里山保全事業	集積地や公園における病害虫防除のための根幹注入	継続
2	森林の針広混交林化	11,716	0	亀山市	鈴鹿川等源流域防災林整備事業	鈴鹿川等源流域における環境林の針広混交林化	継続
2	森林の針広混交林化	1,408	0	いなべ市	いなべ市環境防災林整備事業	放置された山腹崩壊による土砂災害の恐れがある森林の針広混交林化	継続
2	森林の針広混交林化	17,035	0	大台町	水源林整備事業	特定水源地域に指定されている森林の間伐や広葉樹植栽	新規
2	森林の針広混交林化	2,387	0	名張市	水源林整備事業	特定水源地域に指定されている森林の針広混交林化	継続
2	森林の針広混交林化	8,100	0	伊賀市	特定水源地域森林整備事業	特定水源地域に指定されている森林の針広混交林化	継続
	小計	154,948	4,040			32事業(うち、新規7事業)	継続25事業

平成30年度みえ森と緑の県民税市町交付金事業一覧

対策区分	カテゴリー	交付金充当額(千円)		市町名	市町事業名	事業内容	新規 継続
		当年度交付金	市町基金活用				
3	小中学生対象の森林環境教育	891	0	鈴鹿市	森と緑の生涯学習講座	公民館による小学生を中心とした森林環境教育の実施	新規
3	小中学生対象の森林環境教育	2,893	0	松阪市	森林環境学習事業	小学校における本質化と森林環境教育の実施	継続
3	小中学生対象の森林環境教育	97	0	度会町	森林環境教育推進事業	小中学生を対象とした森林・林業に関する出前授業の実施	継続
3	小中学生対象の森林環境教育	125	0	高伊勢町	森林環境教育推進事業	保育園・小学校における森林環境教育・水育の実施	継続
3	小中学生対象の森林環境教育	100	0	名張市	森林環境教育推進事業	小中学校における森林環境教育に対する支援	継続
3	小中学生対象の森林環境教育	2,597	0	伊賀市	伊賀の森づくり育成推進事業	小中学校における森林環境教育活動や木育活動の実施	継続
3	小中学生対象の森林環境教育	305	0	紀北町	森林環境教育活動支援事業	小中学生を対象とした森林環境教育活動や木育活動の実施	継続
3	小中学生対象の森林環境教育	1,112	28,720	四日市市	児童発達支援センターあけぼの学園移転整備事業	移転する児童発達支援センターあけぼの学園への木製家具等の導入	新規
3	小中学校等への木製家具等導入	1,633	0	四日市市	中学校備品整備事業	四日市市立富洲原中学校図書室へ、黒産材を活用した椅子の導入	新規
3	小中学校等への木製家具等導入	7,086	0	亀山市	川崎小学校改築事業(木製備品導入)	保育園への木製の机、イスの導入	新規
3	小中学校等への木製家具等導入	11,430	0	松阪市	県産材を活用した学校机、イス整備事業	小学校への木製の机、イスの導入	継続
3	小中学校等への木製家具等導入	7,899	0	多気町	県産材を活用した学校机、イス整備事業	小学校への木製の机、イスの導入	継続
3	小中学校等への木製家具等導入	6,907	0	明和町	木に親しむ備品購入事業	保育所への木製の机、イス、ロツカーの導入	新規
3	小中学校等への木製家具等導入	1,123	0	鳥羽市	中学校木製備品購入事業	再編した中学校への木製家具の設置	新規
3	小中学校等への木製家具等導入	11,020	0	志摩市	小学校備品購入事業	小学校への木製備品の導入	新規
3	小中学校等への木製家具等導入	933	0	度会町	保育園備品購入事業	保育園への木製備品の導入	新規
3	小中学校等への木製家具等導入	2,300	0	度会町	木とふれあう学校環境づくり事業	市町交付金事業により導入した机、イスの維持管理(維持管理)	継続
3	小中学校等への木製家具等導入	149	0	尾鷲市	森林環境教育事業	環境問題や森林保全に関するパネル展示	継続
3	住民対象の森林環境教育	9	0	鈴鹿市	記念樹配布事業	身近な場所へ思い入れを持って樹木を育ててもらうための記念樹の配布	継続
3	住民対象の森林環境教育	159	0	鈴鹿市	木工工作及び木製品購入事業	図書館における木工教室の開催と木製家具の導入	継続
3	住民対象の森林環境教育	1,039	0	鈴鹿市	森と木材のふれあい事業	幅広い年代の市民を対象とした講座、教室の開催	継続
3	住民対象の森林環境教育	2,166	0	亀山市	津市森林環境教育事業	小学生と保護者を対象とした園芸等の体験教室や森林環境教育の人材育成のための体験講座の開催	継続
3	住民対象の森林環境教育	488	0	津市	里山体験事業	子どもと住民を対象とした森林に関する講習会や体験学習の実施	継続
3	住民対象の森林環境教育	815	0	志摩市	木材利用促進・普及補助金	住民を対象とした木工教室の開催	継続
3	住民対象の森林環境教育	50	0	伊賀市	地域の森と緑のつながり支援事業	森林関連研修等の開催と住民団体による森林関連イベント開催に対する支援	継続
3	住民対象の森林環境教育	390	0	伊賀市	森と緑の環境教育事業	森や緑に関する講演会やワークショップの実施	継続
3	住民対象の森林環境教育	1,000	700	紀宝町	中学校卒業記念品配布事業	中学卒業記念として市産材で制作した着の配布	継続
3	木製遊具等の配布、導入	864	0	いなべ市	児童福祉施設遊具等整備事業	統合した幼稚園・保育園への木製遊具の導入	新規
3	木製遊具等の配布、導入	3,261	0	木曽岬町	みえ森と緑の県民税市町交付金事業(木製遊具等購入)	保育園、幼稚園、小学校への木製遊具等の導入	新規
3	木製遊具等の配布、導入	15,000	0	東員町	森と緑を大切に思う人づくり事業	公立保育園・幼稚園への机、イス等の導入	継続
3	木製遊具等の配布、導入	102	0	朝日町	県産材に親しむことが出来る木育推進事業	公立保育園・幼稚園への机、イス等の導入	継続
3	木製遊具等の配布、導入	6,351	0	名張市	朝日公園木製遊具整備事業	公園への木製遊具導入	新規
3	木製遊具等の配布、導入	9,996	4	名張市	親子で楽しめる木育推進事業	出生時、歳児、3歳児への写真立て、スポンジ等の配布	新規
3	木製遊具等の配布、導入	2,770	193	伊賀市	クワッパ普及推進事業	クワッパを普及して木育を推進するための尾鷲七ヶ浜の懸技道具の制作	新規
3	木製遊具等の配布、導入	2,805	0	尾鷲市	木とふれあう木育活動推進事業	保育園への木のおもちゃの導入	新規
3	木製遊具等の配布、導入	1,922	0	尾鷲市	美里水源の森整備事業	水脈かん養林等を活かした、子どもたちが自然を体験できる場の造成	継続
3	森林環境教育施設整備	9,529	0	津市	小計		継続
		116,416	29,617				37事業(新規11事業 継続26事業)

平成30年度みえ森と緑の県民税市町交付金事業一覧

対策区分	カテゴリー	交付金充当額(千円)		市町名	市町事業名	事業内容	新規継続
		当年度交付金	市町基金活用				
6	身近な公園等の整備	2,732	0	鈴鹿市	小岐須溪谷整備事業	小岐須溪谷における遊歩道整備及び転落防止柵の設置	新規
5	身近な公園等の整備	22,780	0	菟野町	菟野富士ふるさとの山環境整備事業	住民にのみみのある菟野富士におけるパリアフリー木道等の整備	継続
5	身近な公園等の整備	1,900	0	朝日町	森と緑とふれあう環境づくり事業(ふれあいパーク)	展望公園(森と緑エリア)の整備	継続
5	身近な公園等の整備	6,925	0	津市	ミツマタ群生を活かした地域づくり事業	ミツマタ群生地への展望デッキ等の整備	新規
5	身近な公園等の整備	4,444	0	高伊勢町	遊歩道整備事業	町の管治施設の遊歩道の整備	新規
5	身近な公園等の整備	7,359	0	高伊勢町	阿曾浦公園ウッドチップ編装整備事業	住民が利用する公園のウッドチップによる舗装	新規
5	身近な公園等の整備	600	0	名張市	森林公園等環境活用整備事業	地域づくり組織による公園等整備に対する支援	継続
5	身近な公園等の整備	500	0	名張市	学校林整備事業	学校林における遊歩道、広場等の整備	継続
5	身近な公園等の整備	300	0	名張市	桜並木保全管理事業	住民による桜並木保全活動の支援	新規
5	身近な公園等の整備	2,886	0	龍浜市	森とふれあいの増進点づくり事業	森や緑とふれあえる公園等の整備	継続
5	身近な公園等の整備	1,058	0	御浜町	森林公園等環境整備事業	住民に親しまれている身近な登山道と隣接する公園の整備	継続
5	保育園や公園等の緑化	990	0	朝日町	森と緑とふれあう環境づくり事業(幼児一体化施設)	幼児一体化施設の芝生による緑化(草種管理)	継続
5	保育園や公園等の緑化	1,400	0	川越町	川越町中部保育園園庭芝生化事業	保育園園庭の芝生による緑化(草種管理)	新規
5	保育園や公園等の緑化	19,984	15,224	伊勢市	緑派中学校整備事業	新築する中学校の緑樹による緑化	継続
5	緑化活動の支援	157	0	鈴鹿市	緑の未来づくり事業	住民等による自然環境保全や緑化活動等に対する支援	継続
5	緑化活動の支援	168	0	亀山市	緑あふれるまちづくり支援事業	企業及び地域協議会による緑化活動に対する支援	継続
5	緑化活動の支援	432	0	紀宝町	クマガワの整備事業	クマガワの桜並木の植樹イベントの開催	新規
	小計	74,615	15,224			17事業(うち、新規7事業 継続10事業)	
	合計	667,316	129,282			131事業(うち、新規50事業 継続81事業)	

森を育む人づくりサポート体制整備事業

令和元年 5 月末現在

1. 事業の目的

この事業は、みえ森と緑の県民税市町交付金事業等を活用した地域の森林環境教育・木育や森づくり活動を促進するため、活動の基盤となる指導者・活動者の一定水準の知識・技術の習得を目指した育成を行うとともに、活動にかかるコーディネートや相談対応、情報収集・発信、普及啓発、教材の提供、道具の貸出等を行い地域の取組を支援するものです。

2. 平成30年度事業実績

1) みえ森づくりサポートセンターの運営

地域で行う森林環境教育・木育や森づくり活動の促進を図るため、総合窓口として津市白山町の林業研究所内に「みえ森づくりサポートセンター」を設置・運営しました。同センターでは、市町や学校、森林環境教育指導者（森のせんせい）等からの森林環境教育・木育や森づくり活動に関する相談に随時対応し、活動のコーディネートや森林環境教育・木育に関する情報収集と発信、普及啓発を行いました。

内容	件数	調整・連携の相手
森林環境教育・木育に関する相談対応	1,009	県・市町 362、学校等 254、森のせんせい 203、その他 190
森づくり活動に関する相談対応	178	市町 76、森づくり活動団体 14、森のせんせい 45、その他 43
森林環境教育・木育の情報収集発信		森のせんせい座談会開催、パンフレット作成、森づくりニュース発行、メールマガジン発行、ホームページ運営、フェイスブックによる発信

相談件数は昨年度（753件）を上回っており、サポートセンターの認知度が高まったと考えられます。



情報発信：森づくりニュース

新たに、森づくり活動団体の取組紹介を行いました。

1-1) 森林環境教育・木育の推進

みえ森づくりサポートセンターが主体となり、学校や地域での森林環境教育・木育の取組が幅広く推進されるよう、指導者の技術力向上のための支援や体制づくりを行いました。

① 体系的な指導者の育成

指導者の技術や経験等に応じて順序立てた複数の講座・研修を実施して、ステップアップ式に森林環境教育・木育の技術力の向上を図り、学校等の幅広い要求に対応可能な一定レベル以上の指導者の育成を行いました。

平成30年度は、森林環境教育指導者養成講座（知識編）（技術編）（見学編）（木育編）を各1回、（実践編）を「森の学校」として1回、森のせんせいスキルアップ講座「インタプリター能力向上研修」「野外活動安全研修」「みえの木育体験講座」「LEAF ローカルインストラクター養成講座」を各1回実施しました。



指導者養成講座（知識編）

多面的機能の講話の後、フィールドの散策とディスカッションを行い、指導者としての基礎知識向上を図る。



指導者養成講座（技術編）

インタプリテーションについての講話の後、受講者が実践を行い、指導者としての基礎技術向上を図る。



指導者養成講座（見学編）

松阪地区の素材生産や森林保全、木材生産の現場を見学し、森林・林業の現状を知る。



森のせんせいスキルアップ講座

森のせんせいや森林環境教育に携わっている方を対象に、指導者としてスキルアップを図る。

森林環境教育・木育指導者養成講座等実績

分類	講座名	内容など	対象者	募集人数	受講人数	講師	講座開催場所	開催時期	
森林環境教育	森林環境教育指導者養成講座(知識編)	基礎的な知識の習得 ①講話:「森林の多面的機能について」 ②散策とディスプレイジョン:「森林への気づきや疑問に関すること」三重県環境学習情報センターと共催	初心者～	15	10	三重大学 沼本准教授	【講話】:三重大学平倉演習林 【散策とディスプレイジョン】 三重大学平倉演習林	平成30年 6月2日(土)	
	森林環境教育指導者養成講座(技術編)	インタープリター養成研修 伝える(解説する)技術(インタープリテーション)技術の習得 三重県環境学習情報センターと共催	初心者～	15	初9 二8	三重県環境学習 情報センター 木村副センター長	三重県上野森林公園	平成30年 5月19日(土) ・27日(日) 2日間	
	森林環境教育指導者養成講座(見学編)	森林・林業・木材産業の知識を修得するための現地見学 三重県環境学習情報センターと共催	初心者～	15	16	森のせんせい 林業者等	松阪市内の森林及び治山施設、 ウツトピア松阪	平成30年 8月2日(木)	
	森林環境教育指導者養成講座(実践編)	森のせんせい企画・実践能力の養成 森の学校の企画・開催、グループ対応 県内7か所で開催	初心者～	---	19人 1団体	森のせんせい	四日市ドーム、津市丸之内商店街、 県営こどもゆめ、県営サンアリーナ、 名張市役所、尾鷲市体育文化会館、 紀和町B&G海洋センター	平成30年 10月8日(祝・ 月) ～ 12月1日(土)	
	森林環境教育指導者養成講座(木育編)	木育インストラクター養成講座 木育に関する基礎知識の習得 三重県環境学習情報センターと共催	初心者～	20	12	認定NPO法人 芸術と遊び創造協会	三重県林業研究所交流館	平成31年 1月19日(土)	
	森のせんせいスキルアップ講座								
		森のせんせいスキルアップ講座 (LEAFローカルインストラクター編)	LEAFローカルインストラクター養成講座 (コーディネート育成研修) 森林環境教育プログラムの体験を通じ、企画手法を学習 三重県環境学習情報センターと共催	森のせんせい	10	12	NPO法人FEE Japan	語らいの里囀野・吉田本家山林	平成31年 2月2日(土) ～3日(日) 2日間
		森のせんせいスキルアップ講座 (インタープリター編)	森林環境教育インタープリター能力向上研修 インタープリターとしてのコミュニケーション能力の習得 三重県環境学習情報センターと共催	森のせんせい	20	12	(公財)キーブ協会	三重県林業研究所 座学:交流館 野外実習:林業研究所内森林	平成30年 9月22日(土)
		森のせんせいスキルアップ講座 (野外活動安全管理編)	森林・林業体験・学習安全研修 野外活動にあたってのリスク管理能力向上、対処方法や応急処置技術 の習得、リスクマネジメント、ファーストエイドなど 三重県環境学習情報センターと共催	森のせんせい	15	8	三重森林インストラクター会 (一社)三重県損害保険代理業 協会	【座学】三重県林業研究所交流館 【実習】三重県林業研究所芝生広場、 樹木園など	平成31年 2月24日(日)
		みえの木育体験講座	実際に木育を実践し、参加者との触れ合いを体験することで、木育の知 識を深化させ、コミュニケーション技術を向上させる	森のせんせい	10 ～15	6人 8団体	木育インストラクター等	「みえの木育in MieMu」会場	平成30年 7月7日(土)～ 9月2日(日)

② 学校教職員を対象とした研修の実施

学校での森林環境教育の取組促進を図るため、県教育委員会事務局との共催により学校教職員を対象とした研修を行いました。

学校教職員森林環境教育講座

講座名	内容など	対象者	募集人数	受講人数	講師	講座開催場所	開催時期
森林環境教育講座 教職員森林環境教育講座	内容など 養成講座 学校教職員テーマ研修(県総合教育センター) 授業での実践方法の習得 座学:「森林環境教育を学校で始めるために」 実習:「子どもたちと簡単にできる校庭の木の調べ方」	学校教職員 他	20	25	三重大学 平山准教授	三重大学教育学部	平成30年 7月27日(金)

③ みえの森フォトコンテストの開催

写真撮影を通して森林や木に親しみ、その大切さを知ってもらうことを目的に、「三重の森林」をテーマとした写真コンテスト及び写真教室を開催しました。

写真教室には16名が参加し、みえの森フォトコンテストには100点の応募がありました。今年は特に高校生からの応募が多数ありました。

みえの森フォトコンテストの最優秀賞と優秀賞の受賞者は、「みえ子ども森の学びサミット」において表彰しました。



こども森の写真教室

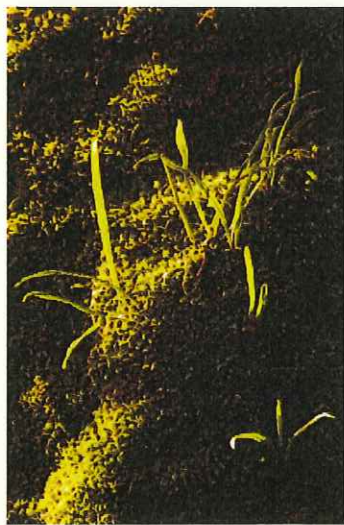
普段使っているカメラでの上手な撮影方法を学んだ後、実際に写真撮影を行う。



第5回みえの森フォトコンテスト

表彰式

最優秀賞と優秀賞の受賞者は、「みえ子ども森の学びサミット」において表彰した。



第5回みえの森フォトコンテスト

小学生以下の部 最優秀賞作品

「ニョロニョロ」



第5回みえの森フォトコンテスト

中学生以上の部 最優秀賞作品

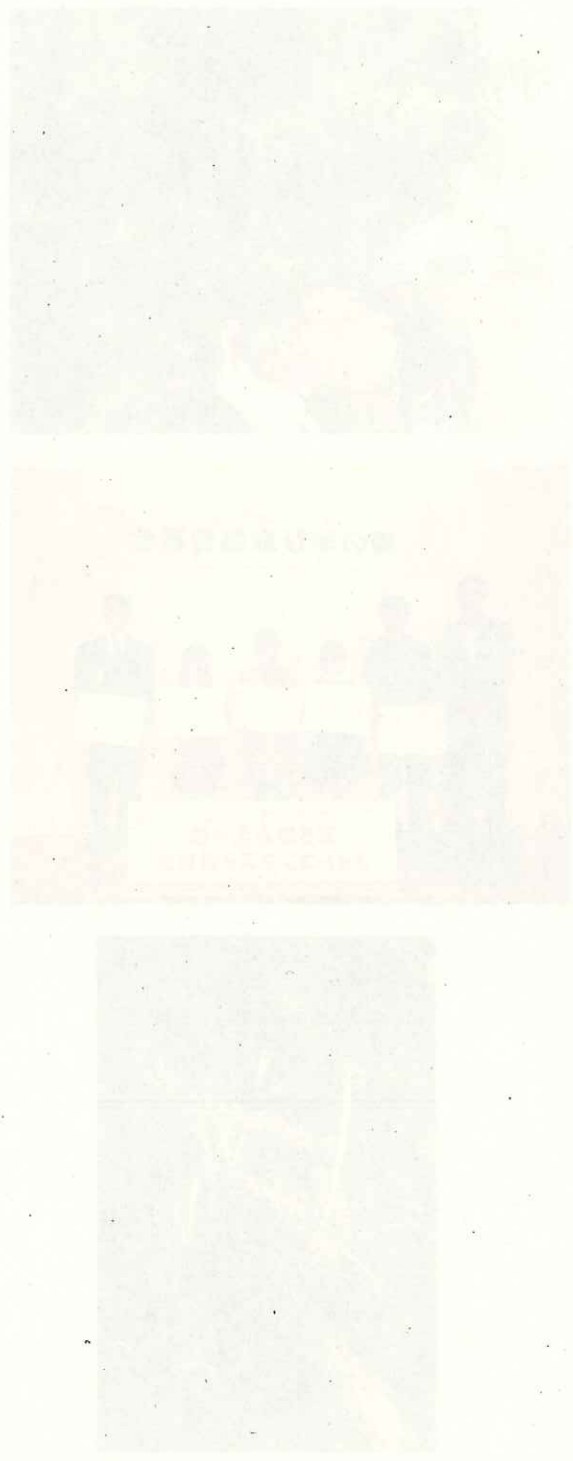
「大工」

第5回みえの森フォトコンテスト等開催実績

分類	講座名	内容など	対象者	募集人数	受講人数	講師	講座開催場所	開催時期
森林環境教育普及啓蒙	写真撮影を通じた森林環境教育 森林への興味関心の高揚 三重県環境学習情報センターと共催	県小・中学生 ※小学生は保護者同伴	15組 30人	6組 16人	写真家 松原 豊氏	レクチャー:「森の写真」の撮り方 撮影会: 林業研究所内森林	平成30年 7月29日(日)	
	第5回みえの森フォトコンテスト	写真撮影を通じた森林環境教育 森林への興味関心の高揚	県内の 小学生以下の部 中学生以上の部	---	写真家 松原 豊氏 三重大学 平山准教授	みえ子ども森の学びサミット会場 松阪市立野町1291 みえこどもの城	平成30年 12月1日(土)	

アンケート自由記述 (子ども写真教室) 抜粋

- ・子ども達が楽しんでカメラを持ち、自然を撮影できてよかった。
- ・スマートフォンでも、こんなにきれいな写真が取れてよかった。
- ・写真を撮ることに興味を持つことができた。
- ・機会があれば、また撮影してみたい。



④ 出前授業のコーディネート

市町交付金事業の対象とならない学校等での取組を支援するため、森林環境教育・木育の指導者紹介やプログラム作成等を行い、出前授業を8回実施しました。

伊勢市立神社（かみやしろ）小学校

「木のあたたかみを感じよう ～カホン作り～」

【ねらい】

- ・木の特性を知り、親しみ、木の良さを感じる。
- ・カホン制作を通して、木のあたたかさや良さを感じる。

【内容】

カホン作り



カホン作りの様子



みえ子ども森の学びサミットで発表

県立久居農林高等学校

「竹林の整備と活用 ～スタードーム作り～」

【ねらい】

- ・里山における竹林の現状や、竹材を利用する効果を知る。
- ・スタードームの制作を通じて、竹の特徴を知り、ものづくりの面白さを体感する。

【内容】

校内の竹林整備とスタードーム制作



完成したスタードームとともに



みえ子ども森の学びサミットで発表

出前授業開催実績一覧

出前授業(県事業)

	市町	学校名など	開催日
1	津市	津市立南が丘中学校	6月6日(水)
2	松阪市	松阪市立宮前小学校☆	7月5日(木)、6(金)
3	桑名市	放課後児童クラブレインボー駅前	8月6日(月)
4	桑名市	長島中部学童保育所レインボー	8月28日(火)
5	桑名市	ひまわり学童クラブ	8月28日(火)
6	伊勢市	伊勢市立神社小学校☆	10月9日(火)
7	津市	県立久居農林高校☆	10月19日(金)
8	四日市市	四日市市立常磐西小学校	12月17日(月)

☆みえ子ども森の学びサミット発表校

出前授業(市町事業)

	市町	学校名など	開催日
1	南伊勢町	南伊勢町立南島東・西小学校	11月13日(火)
2	名張市	名張市立薦原小学校	1月10日(木)
3	伊賀市	伊賀市立成和西小学校	1月21日(月)
4	南伊勢町	南伊勢町立南勢小学校	2月7日(木)

⑤ みえの木育ネットワークの設立

市町等の行政機関や木育関係民間団体等が連携する場として、(一社)三重県森林協会を事務局とする「みえの木育ネットワーク」を設立し、身近な樹木の活用や三重の木を使った木製品を保育などへ取り入れることにより「木育」の取組を加速化させます。

設立に際し、平成30年6月8日(金)にキックオフシンポジウムを開催しました。岐阜県立森林文化アカデミーの松井勅尚教授の基調講演ののち、参加者が木製品を作りながら語り合う「木育カフェ」を実施しました。

⑥ 三重総合博物館と連携した「ミエトイ・キャラバン in MieMu」の開催

平成30年7月9日から9月2日にかけて、三重県総合博物館で開催された第20回企画展「おもちゃ大好き!～郷土玩具とおもちゃの歴史～」に合わせ、木育を体験するイベントを開催しました。

会場には、三重の遊具を体験できるコーナーを設置し、合わせて森のせんせいや「みえの木育ネットワーク」会員による26回のワークショップを開催しました。期間中3万2,600人の来場者があり、のべ1,430の方がワークショップに参加されました。



間伐材を使ったクラフト体験



カホン作りと演奏

⑦ 三重の木のおもちゃを体験できる「ミエトイ・キャラバン」の実施

木育の取組を広く展開するため、県内で製作されている木製玩具を「ミエトイ」と位置付けています。それらを体験できる場として、県内のイベントなどに「ミエトイ・キャラバン」として11回出展しました。また、三重の木のボールプール「もりぼーる」など木製遊具の貸出を行いました。

「ミエトイ・キャラバン」開催実績一覧

No.	イベント名	開催場所	イベント概要	来訪者数	開催日時
1	伊賀市 菜の花まつり	伊賀市上野丸之内 ハイトピア伊賀前 多目的広場	・ミエトイ・キャラバンin伊賀part I	(2,000) 約200名	4/21(土)
2	GWは木とふれあおう ミエトイ・キャラバン	志摩市阿児町鶴方 イオン阿児店	・ミエトイ・キャラバンin志摩part I	約150名	5/3(木・祝)
3	コドモマルシェ vol.4	大紀町滝原 ひのき家	・ミエトイ・キャラバンin大紀part I	(1,500) 約600名	5/5(土・祝)
4	みえの木育in MieMu	津市一身田上津部田 三重県総合博物館	・ミエトイ・キャラバンin津part I ・森の学校(木育)	(55,749) 32,627名	7/7(土) ~9/2(日)
5	秋のキッズエコフェア	四日市市桜町 三重県環境学習 情報センター	・ミエトイ・キャラバンin四日市 ・森の学校	台風24号 の影響に より中止	9/30(日)
6	伊勢市環境フェア	伊勢市朝熊町字鴨谷 県営サンアリーナ	・ミエトイ・キャラバンin伊勢part I ・森の学校	(18,000) 約500名	10/8(月・祝)
7	三重まるごと自然体験フェア	四日市市大字羽津甲 四日市ドーム	・ミエトイキャラバンin四日市part I ・森の学校	(5,600) 約1,500名	10/27(土) ~28(日)
8	尾鷲ヒノキふれあいフェスタ	尾鷲市瀬木山町 尾鷲市民文化会館	・ミエトイ・キャラバンin尾鷲part I ・森の学校	(1,500) 約200名	11/3(土・祝)
9	第32回紀和ふるさとまつり	熊野市紀和町板屋 紀和B&G海洋センター	・ミエトイ・キャラバンin熊野part I ・森の学校	(6,000) 約500名	11/3(土・祝)
10	とれたて!なばり 2018	名張市役所周辺	・ミエトイ・キャラバンin名張part I ・森の学校	(14,000) 約100名	11/10(土)
11	三重県林業研究所一般公開	津市白山町二本木 三重県林業研究所	・ミエトイ・キャラバンin津part II	(250) 約30名	11/17(土)
12	みえ子ども森の学びサミット	松阪市立野町 県立みえこどもの城	・ミエトイ・キャラバンin松阪part I ・森の学校 ・第5回みえの森フォトコンテスト 表彰式・入賞作品展	(2,150) 約300名	12/1(土)

() イベント全体の来訪者数

1-2) 森づくり活動の推進

みえ森づくりサポーターセンターが主体となり、森づくり活動を推進するため、森林整備の正しい知識や事故防止のための安全管理についての研修や、活動に必要な物品の貸出を行いました。

① 森づくり活動者の育成

森づくりに関する適正な技術や安全管理についての研修を行いました。

分類	講座名	内容	目的	対象者	募集人数	受講人数	講師	講座開催場所	開催時期
森づくり活動	森づくり活動初心者講習	心得・知識、チェーンソーを使用した伐木についての実習	基礎的な知識・技術の習得	初心者～	20	18	NPO法人 みやがわ森選組	林業研究所	平成30年 11月25日(日)
	森づくり活動スキルアップ講習	伐倒した木材の搬出技術についての実習	基礎的な知識・技術の習得	経験者	20	18	中勢森林組合	津市白山町地内の森林	平成30年 12月15日(土)
	刈払機安全衛生教育	林炎防研修	一定レベルの技術・安全管理	経験者	30	25	林炎防	座学：林業研究所交流館 実技：林業研究所内	平成30年 7月6日(金) 7日(土) 2回開催
	チェーンソー安全衛生特別教育	林炎防研修	一定レベルの技術・安全管理	経験者 (NPO、森林ボランティア)	20	18	林炎防	座学：林業研究所交流館 実技： (点検・整備)林業研究所講習舎内 (チェーンソー取扱)林業研究所	平成30年 11月23日(金) ～24日(土)

② 活動に必要な道具の貸出

市町や森のせんせい、森づくり活動団体を対象に、森づくり活動や森林環境教育・木育に必要な道具の貸出を行いました。

貸出実績

貸出物品		件数
森づくり活動用	ヘルメット、チャップス、ハンディ GPS、測量用コンパスなど	34
森林環境教育用	のこぎり、丸太きり台、グルーガン、テント、プロジェクターなど	20
木育用	もりぼーる、すべり台、キッズスペースなど	13

2) 森林環境教育・木育の教材の提供

全ての小学校での活用が可能な教材として、小学5年生の社会科教科書に対応した森林環境教育・木育の副読本「三重の森林とわたしたちの暮らし」を配布しました。



森林環境教育副読本「三重の森林とわたしたちの暮らし」

「森のはたらき」や「森林資源の循環利用」について、分かりやすく伝えている。子どもたちに、森林を身近なものとして捉え、自分たちの暮らしと森林との関わりについて理解を深めてもらうため、森林に関する県内各地域の事例を多数紹介している。

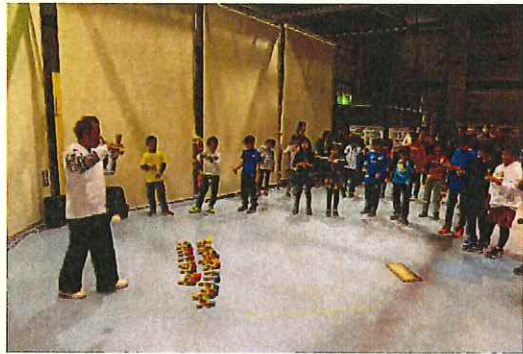
3) みえ子ども森の学びサミットの開催（12月1日）

森林環境教育や木育の輪を広げていくため、森林や木のことを楽しみながら学んでいただくイベント「みえ子ども森の学びサミット」を、みえこどもの城（指定管理者：三重こどもわかもの育成財団）にて開催し、約 2150 名の来場がありました。



森の学び取組発表会

学校等で実施された森林環境教育の取り組みを発表（7校から発表）



けん玉教室

発表校児童・生徒を対象とした、伝統工芸品「伊勢玩具」のけん玉体験



森の学校

木工体験など森のせんせいが楽しく森林や木のことを指導



木製ジャングルジム「くむんだー」

県立伊勢工業高校生徒の作品



ミエトイ・キャラバン

三重県産の木でできた遊具やおもちゃの体験



「クッブ」の体験

三重の木で作った用具を使って、北欧生まれのニュースポーツを体験

森の学び取組発表会

〈発表校一覧〉

- ・ 松阪市立宮前小学校
- ・ 大台町立宮川小学校
- ・ 伊勢市立神社小学校
- ・ 学校法人三重中学校・高等学校
- ・ 学校法人三重中学校・高等学校 OB
- ・ 県立久居農林高等学校
- ・ 県立昴学園高等学校

