

# 令和元年度 水生生物を指標とした みえの河川水質マップ



24 上野生涯学習推進会議 (7月15日実施)

## 水生生物による水質調査とは

川の中にはさまざまな生きものがすんでいます。特に川底にすんでいる生きものは、過去から現在までの長い時間の水質の状態を反映しているため、川の中にどのような生きものがすんでいるかを調べることで、その川の水のきれいさや汚れ具合を知ることができます。

このように、川の水質の状態を私たちに教えてくれる生きものを「指標生物」といい、この指標生物によって水質の状態を調査することを「水生生物による水質調査」といいます。

☆三重県では、水生生物による水質調査を「みえ・川健康診断事業」の一環として取り組んでおり、令和元年度は、20団体延べ1,255名の方が参加してくださいました。

また、本年度も国土交通省中部地方整備局三重河川国道事務所（国管理河川）で実施された、5団体延べ124名の皆様の調査結果も掲載しております（その他、天候不順等により、10団体延べ331名の方が屋内プログラムを実施しております）。ご協力ありがとうございました。

令和2年3月  
**三重県**

## 指標生物とは

川の生きものは、水質状態によって住んでいる種類が異なります。そこで、水の汚れに敏感な生きものの中から、目で見ることのできる大きさで、全国に広く分布している代表的な29種類を指標生物に選んで、水質判定の基準にしています。

### 指標生物と水質の関係

きれいな水(Ⅰ)					
ややきれいな水(Ⅱ)					
きたない水(Ⅲ)					
とてもきたない水(Ⅳ)					

[出典:「川の水質を調べよう」水生生物による水質調査一環境省水・大気環境局・国土交通省水管理・国土保全局]

「水生生物による水質調査」についてのお問い合わせは  
**三重県環境生活部大気・水環境課**  
TEL (059) 224-2382 FAX (059) 229-1016 e-mail: mkankyo@pref.mie.lg.jp

## 令和元年度 水生生物を指標とした水質調査：調査結果

今年度は国管理河川の調査結果も合わせて、25団体（延べ人数1,379人）の皆さんにより、15河川で計36調査が実施されました。

調査結果は下表のとおりでした。

なお、調査を行った日に指標生物が見つからず、判定できなかった5調査がありました。

水質階級	I (きれいな水)	II (ややきれいな水)	III (きたない水)	IV (とてもきたない水)	判定できず	計
判定地点	14	12	2	3	5	36
割合(%)	38.9%	33.3%	5.6%	8.3%	13.9%	100.0%
マップ上の表示	●	●	●	●	○	

※割合(%)は小数第2位を四捨五入しています。

## 水質階級Ⅰ～Ⅳが示す環境

水質階級	環 境
水質階級Ⅰ	上流域の溪流環境
水質階級Ⅱ	栄養塩の流入がある中流域の環境
水質階級Ⅲ	河口域の汽水域、または周辺に豊かな自然が残る田園環境、川の水位変動により本流とつながったり、取り残されて溜まり水(池)になる環境
水質階級Ⅳ	大変汚れた水

※環境省「全国水生生物調査のページ」より

水生生物による水質調査を行うことによって、その川の「健康状態」を知ることができます。また、「川に親しみ、川を理解し、川をよくする」ことを考えるきっかけづくりになっています。

これからも、より多くの皆さんがこの調査を通じて川を大切にすることを、「水環境の保全」に対する意識を高めていただくことを願っています。

## 令和元年度 水生生物を指標とした水質調査：調査状況

市 町	河川名	地図番号	調査地点名	水質階級	調査団体名
桑名市	員弁川	①	念仏大橋付近	II	光陵中学校 自然科学部
		②	町屋川	I	ボーイスカウト桑名第3団
四日市市	海蔵川	③	菰野町大強原	I	鶴川原小学校(海蔵川探検隊・うみくら)
		④	四ツ谷橋周辺	IV	四日市公害と環境未来館 川の先生
		⑤	四ツ谷橋付近	IV	四日市公害と環境未来館 よっかいち川調査隊
		⑥	四日市市小杉町	III	四日市市立山手中学校 理科部
		⑦	白鷺橋～末広橋付近	II	海蔵しぜんクラブ(海蔵川探検隊・うみくら)
		⑧	新開橋下流	II	四日市公害と環境未来館 よっかいち川調査隊
		⑨	海蔵川河口	III	四日市市立山手中学校 理科部
		⑩	矢矧橋上流(調査回数2回)	II	四日市公害と環境未来館
	⑪	庄野橋	I	三重県立飯野高等学校	
四日市市	鈴鹿川	⑫	鈴鹿川河口(調査回数6回)	II	四日市公害と環境未来館
		⑬		II	
		⑭		II	なたね通信
		⑮		II	
松阪市	榑田川	⑯	松阪新大橋下	—	松阪市立第三小学校5年生
		⑰	榑田橋(調査回数2回)	I	コイシロ子ども会 松阪市立掃水小学校
明和町	祓川	⑱	祓川橋上流	II	むらおこし・さいくう祓川(斎宮小学校)
		⑲	下御糸橋上流	II	むらおこし・しもみいと(下御糸小学校)
伊勢市	汁谷川	⑳	中流域地点(小社曾根地区流域)	I	三郷の土と水を守る会
		㉑	汁谷川	II	城田小学校
	横輪川	㉒	伊勢市小俣町宮前	II	伊勢市立小俣小学校
		㉓	矢持会館周辺	I	伊勢市環境会議
		㉔	宮川	—	伊勢市立中島小学校6年生(伊勢市環境会議)
伊賀市	木津川	㉕	勢田川	—	伊勢市環境会議(伊勢市立明倫小学校4年生)
		㉖	五十鈴川	I	伊勢市立倉田山中学校
		㉗	稲広橋	I	上野生涯学習推進会議
尾鷲市	中川	㉘	鮎止の滝上流	I	
		㉙	汐の坂川	I	尾鷲中学校 情報生活部
		㉚	黒淵橋下流	I	
		㉛	放水口上流	I	
計	15河川		36調査		25団体

※複数回調査された地点は括弧内に調査回数を記載しています。

# 水生生物を指標としたみえの河川水質マップ



3 鶯川原小学校(海蔵川探検隊・うみくら)(6月6日実施)



9 四日市公害と環境未来館(9月16日実施)



21 伊勢市立中島小学校6年生(伊勢市環境会議)(7月22日実施)



20 伊勢市環境会議(8月2日実施)



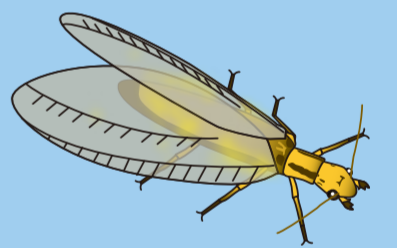
4 四日市公害と環境未来館 川の先生(4月14日実施)



7 四日市公害と環境未来館 よっかいち川調査隊(6月2日実施)



22 伊勢市環境会議(伊勢市立明倫小学校4年生)(9月17日実施)



きれいな水の中に住んでいる指標生物の一種『ヘビトンボ』

## 水 質 階 級

I — きれいな水

III — きたない水

○ — 判定できず

II — ややきれいな水

IV — とてもきたない水