

## 三重とこわか国体・三重とこわか大会にかかる実施本部等の考え方について

三重とこわか国体・三重とこわか大会（以下、「両大会」という。）を円滑に運営するため、実施本部について次の考え方により検討を進め、三重県案を作成しました。

## 1 実施本部及び行幸啓等本部

両大会の業務のうち、県の主な役割は次のとおりであり、これらの業務を全庁的に運営するために構築する組織を「実施本部」及び「行幸啓等本部」といいます。

① 国体：総合開・閉会式の運営等に関する業務<sup>※1</sup>

※1 式典、輸送・交通、会場整備、宿泊、医事・衛生、おもてなし、行幸啓等

② 全国障害者スポーツ大会（以下、「大会」という。）：開・閉会式及び各競技会の運営等に関する業務<sup>※2</sup>

※2 行幸啓を除く上記※1に加え、競技会運営、選手団サポート、お成り等

上記のうち、式典、輸送・交通等、両大会の運営を担う組織を実施本部、行幸啓等にかかる業務を担う組織を行幸啓等本部といます。先催県では、実施本部及び行幸啓等本部を合わせて、2,700人弱（実人数）、配置対象職員の約3/4の職員が両大会の業務に従事し、全庁を挙げて両大会を運営してきました<sup>※</sup>。先催県の例は別紙1のとおりです。

本県においては、両大会の実施本部を国体・全国障害者スポーツ大会局（以下、「国体・障スポ局」という。）総務企画課が、行幸啓等本部を行幸啓課がそれぞれ取りまとめ、取り組んでいきます。

※ 茨城県の行幸啓等本部の職員数が集計されていないため、配置人数及び配置率は、福井・愛媛の平均

## 2 実施本部

## (1) 組織体制の考え方

- ① 両大会の効果・効率的な運営や現場での機動的な対応のため、実施本部のチーム長及びグループ長に国体・障スポ局職員を配置し、国体・障スポ局以外の職員は、実施本部の一員として業務に従事
- ② 実施本部の各グループで特定の部局の職員が偏らないように人員を配置
- ③ オール三重で取り組むため、多くのボランティア<sup>※</sup>も業務に従事

※ 3,700人（延べ人数）を現在募集中

## (2) 実施本部体制案

実施本部体制案（暫定）については、別紙2のとおり1,739人（国体・障スポ局以外の実人数）とし、行幸啓等本部も含めて、各部局でそれぞれ55%程度の職員の皆様に両大会の運営のご協力いただきたいと検討してるところです。現在体制を精査しているところであり、実施本部体制を令和3年4月までに確定し、皆様にお示しさせていただきます。

(参考) 実施本部の配置対象からの除外については、先催県の例を参考に、以下のとおりとしています。

- ①病院(子ども療育関係等を含む)、児童相談所や学校の他、文化・教育施設(美術館、図書館など)等土日に休日を設定できない事務所等に勤務する者
- ②秘書業務、危機管理業務に従事する者
- ③行幸啓等本部の担当所属で当該業務に従事が想定されるもの(※暫定)
- ④遠隔地(県外等)で勤務する者 等

#### (4) 研修体制

国体・障スポ局以外の職員が安心して業務に従事していただけるよう、次のとおり座学研修や現場研修を予定しています。

- 座学研修：令和3年8～9月頃に実施するグループ別研修
- 現場研修：両大会の開会式2日前に実施する総合リハーサル※
  - ※ 三重とこわか国体 総合リハーサル 令和3年9月23日(木 祝)
  - 三重とこわか大会 総合リハーサル 令和3年10月21日(木)

### 3 行幸啓等本部

本県の従来の行幸啓等本部をベースに、先催県の体制や新型コロナウイルス感染症の状況も踏まえ、運営体制を検討していきます。(別紙3:本県の過去の組織体制)

### 4 各部局へのご協力をお願い

両大会は新型コロナウイルス感染症が発生して以降、初めての両大会となることから、新しい生活様式に基づきながら、「選手ファースト」、「安全・安心な大会運営」、県民力の結集や多様な魅力発信という「両大会の価値の新たなかたちでの創造」という3つの視点から両大会全般を見直しています。

実施本部の設置は令和3年4月を予定しており、携わった方が参加してよかったと思えるような、よりよい大会をめざし、準備を進めていきますので、両大会の開催準備、運営について、職員の皆様のご協力をお願いいたします。

#### (参考) 想定している主な勤務日

- 三重とこわか国体・三重とこわか大会の会期等については、次のとおりです。
  - 三重とこわか国体：令和3年9月25日(土)～10月5日(火)  
(会期前実施競技) 令和3年9月4日(土)～9月14日(火)、  
9月18日(土)～9月20日(月)
  - 三重とこわか大会：令和3年10月23日(土)～10月25日(月)
  - 総合リハーサル：(国体) 令和3年9月23日(木 祝)  
(大会) 令和3年10月21日(木)

各部局の職員の皆様には、原則上記の会期及びその前後で勤務していただくこととなりますが、特に従事する職員数が多い日は、以下を想定しています。

- 国体の総合開会式(9月25日(土))と総合閉会式(10月5日(火))
- 大会の選手団来県から離県まで(10月21日(木)～10月26日(火))
- 大会のリハーサル大会(5月下旬から6月中旬の土日のうち2日間)
- 総合リハーサル(国体：9月23日(木 祝)、大会：10月21日(木))

### 5 今後のスケジュール(別紙4)

1 配置人数等（国体・全国障害者スポーツ大会局職員を除く）

		R1		H30		H29	
		茨城		福井		愛媛	
		実人数	各大会の配置実人数	実人数	各大会の配置実人数	実人数	各大会の配置実人数
実施本部	(国体)	2,420人 (※1)	(1,270人)	2,186人 (※1)	(1,161人)	2,286人 (※1)	(1,205人)
	(大会)		(1,913人)		(1,784人)		(1,795人)
行幸啓等本部 国体・大会共通		未集計 (茨城県行幸啓室へ確認済)		417人		423人	
実人数合計(※2)		—		2,603人		2,709人	
配置対象職員数(※3)		4856人		3,169人		4,109人	
配置率		—		82.1%		65.9%	

- ※1 国体と大会ともに従事する職員もいることから、各大会の配置実人数より少なくなる。
- ※2 各部局への依頼時点での人数
- ※3 先催県では、全職員数から医療機関等、県民の生命に直接関係する所属や土日が勤務日となる所属等の職員を除外したものを配置対象職員数とした。

平均配置率

74%

平均実人数 2,656人

2 組織体制

		R1		H30		H29	
		茨城		福井		愛媛	
実施本部	組織体制	6チーム32グループ (※)		8部25班		9部11班	
	配置の考え方	<ul style="list-style-type: none"> <li>・国体・障スポ局の各所属長を実施本部のチーム長とする</li> <li>・国体・障スポ局の各業務担当者を実施本部のグループ長とする</li> </ul>		<ul style="list-style-type: none"> <li>・県庁組織の各部局長を実施本部の部長とする</li> <li>・業務の関連性の高い県庁組織の所属長を実施本部の班長とする</li> </ul>		<ul style="list-style-type: none"> <li>・県庁組織の各部局長を実施本部の部長とする</li> <li>・業務の関連性の高い県庁組織の所属長を実施本部の班長とする</li> </ul>	
行幸啓本部	組織体制	8部19班		10部29班		10部18班	
	配置の考え方	<ul style="list-style-type: none"> <li>・県庁組織の各部局長を実施本部の部長とする</li> <li>・業務の関連性の高い県庁組織の所属長を実施本部の班長とする</li> </ul>		運営本部と同様の考え方		運営本部と同様の考え方	

- ※ 平成30年度以前の先催県が実施本部上の組織に「部」、「班」と置いていたものを、茨城県ではそれぞれ「チーム」「グループ」とした。



三重とわか国体・三重とわか大会 実施本部体制案(R3.1現在)

別紙2

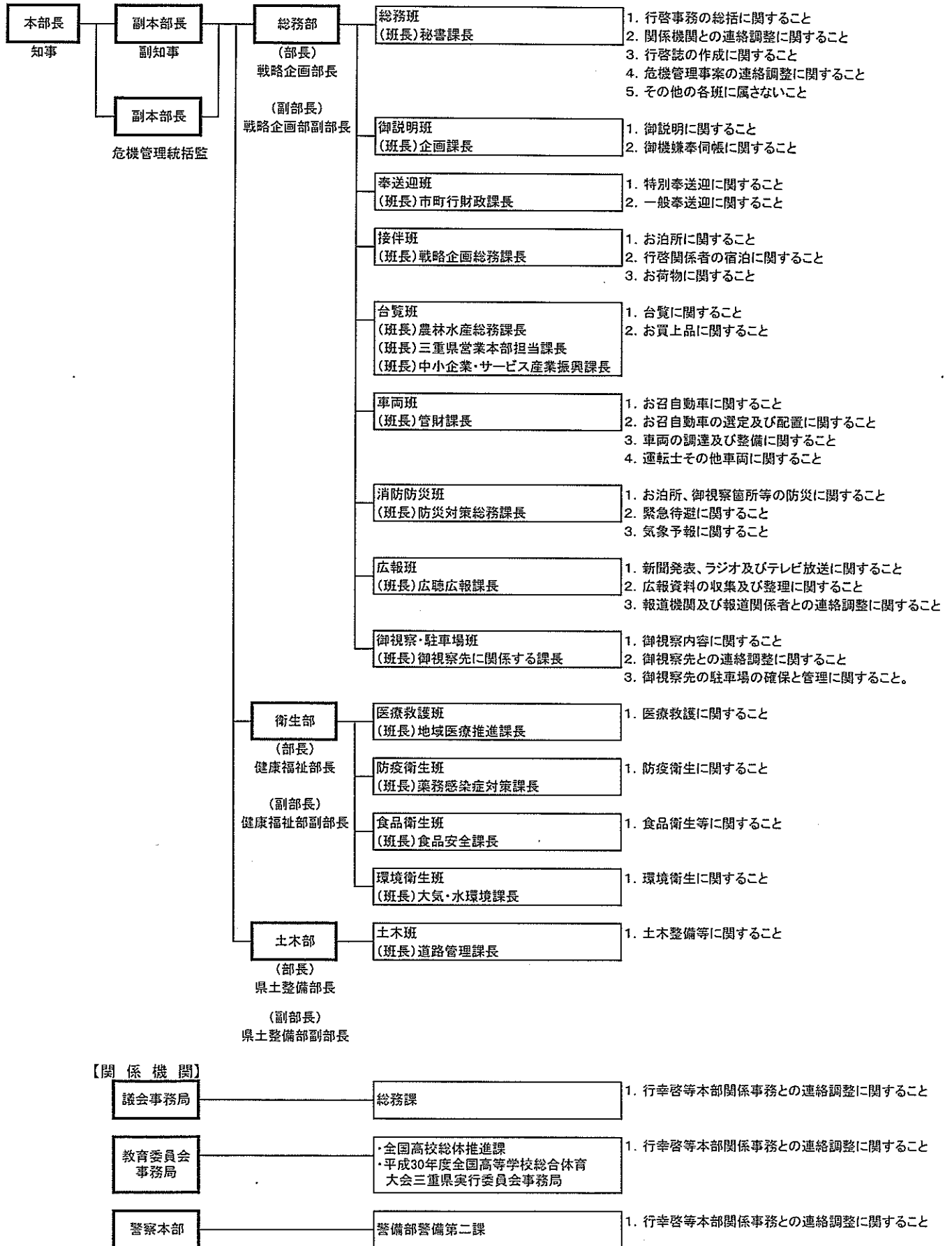
チーム名	チーム長	グループ名	国体						大会						両大会に 従事する 局外職員 (実数)			
			係	チーム 長		係員		必要人員		係	チーム 長		係員			必要人員		
				局内	局内	局内	局外	局内	局外		局内	局内	局内	局外		局内	局外	
総務企画 チーム	総務企画課長 障害者スポーツ大会課 長	総務グループ	総務係	1	6	2	7	2	総務係	1	6	2	7	2	2			
		招待者グループ	特別接伴係		8	38			8	38	特別接伴係		8	56				
			役員懇談会係															
		受付・歓迎案内グル ープ	受付係		2	8			2	8	受付係		2	8		8		
			開閉会式案内係		1	1					開・閉会式会場案内係		1	3				
			駅案内係		1	18			3	19	駅案内係		1	9				
			おもてなし広場係								おもてなし広場係		1			21		
		報道広報グループ	報道係※3		7	7			9	8	報道係※3		6	7				
			広報係		2	1					広報係		2	1		8		
		小計						29	75						42	203		
総務企画チーム合計							104							245				
競技・式 典 チーム	競技・式典課長	国体競技記録グループ	競技情報係		2													
			記録係		5	6			9	7								
			総合成績係		2	1										7		
		式典グループ	式典総務係		2	4					式典総務係		2	4				
			進行係		1	5					進行係		1	5				
			式典ステージ係		1	9					式典ステージ係		1	9				
			会場係		1	3					会場係		1	3				
			入退場係						12	107	入退場係					12	118	
			行進誘導係								行進誘導係							
			選手団係		1	50					選手団係		1	70				
			炬火係		1	13					炬火係		1	4				
			出演者係		3	20					出演者係		3	20				
			音楽係		1	3					音楽係		1	3				
小計						21	114						12	118				
競技・式典チーム合計							135							130				
運営調整 チーム	運営調整課長	会場管理グループ	会場総務係	1	4	4	5	4	会場総務係	1	4	4	7	8	8			
			陸上競技会場管理係							陸上競技会場管理係		2	4					
		入場整理グループ	入場口係		1	58				入場口係		1	58					
			ID係		1	17			3	110	ID係		1	17		3	110	
		医事グループ	警備消防係		1	35					警備消防係		1	35				
			救護係		2	3			2	3	救護係		2	4		2	4	5
		衛生グループ	衛生・弁当係		2	45			2	45	衛生・弁当係		2	55		2	55	55
		宿泊グループ	宿泊係		2				2	0	宿泊係		2			2	0	
		輸送交通総務グループ	輸送交通総務係		5	2			5	2	輸送交通総務係		3	2		3	2	2
			開・閉会式会場輸送グル ープ	開・閉会式会場輸送係		1	21				開・閉会式会場輸送係		1	21				
競技会場輸送グループ	計画バス添乗係		1	30			2	51	計画バス添乗係		1	40		2	61	61		
	競技会場輸送係						0	0	競技会場輸送係		2	17		2	58	58		
小計						21	215						23	298				
運営調整チーム合計							236							321				
馬事衛生 チーム	畜産課長	馬事衛生グループ	馬事総務係		1	10												
			馬事受付係			20			1	49						49		
			衛生検査係			10												
			厩舎管理係			9												
小計						1	49											
馬事衛生チーム合計							50											
全国障害 者 スポーツ 大会 チーム	全国障害者スポーツ大 会課長	大会選手団グループ	選手団本部係						選手団本部係	1	3	10						
			選手団サポート係						選手団サポート係			10		4	720	720		
			選手団係							選手団係			700					
		激励会グループ	進行係							進行係		3	3					
			受付係							受付係			5					
			入場管理係							入場管理係			10		6	47	47	
			誘導係							誘導係		2	24					
			駐車場係							駐車場係		1	5					
			競技情報係							競技情報係			2			2	19	19
		(大会)陸上競技	記録係							記録係			19					
			陸上競技 総務係							陸上競技 総務係		1	10					
			陸上競技 受付係							陸上競技 受付係			13					
			陸上競技 競技会場係							陸上競技 競技会場係			9					
			陸上競技 招集所係							陸上競技 招集所係			11					
			陸上競技 介助・伴走許可証交付所係							陸上競技 介助・伴走許可証交付所係			3		1	80	80	
			陸上競技 競技終了者待機所・解散所係							陸上競技 競技終了者待機所・解散所係			11					
			陸上競技 練習会場係							陸上競技 練習会場係			6					
			陸上競技 式典表彰係							陸上競技 式典表彰係			14					
			陸上競技 記録速報係							陸上競技 記録速報係			3					
		(大会)水泳	会場係(水泳)		1	22				会場係(水泳)		1	22		1	22	22	
		(大会)アーチェリー	会場係(アーチェリー)		2	11				会場係(アーチェリー)		2	11		2	11	11	
		(大会)卓球・ポッチャ	会場係(卓球・ポッチャ)		2	13				会場係(卓球・ポッチャ)		2	13		2	13	13	
		(大会)フライングディスク	会場係(フライングディスク)		1	33				会場係(フライングディスク)		1	33		1	33	33	
		(大会)ボウリング	会場係(ボウリング)		1	7				会場係(ボウリング)		1	7		1	7	7	
		(大会)バスケット・車いすバス	会場係(バスケット・車いすバス)		2	17				会場係(バスケット・車いすバス)		2	17		2	17	17	
		(大会)ソフトボール	会場係(ソフトボール)		1	11				会場係(ソフトボール)		1	11		1	11	11	
		(大会)グランドソフトボール	会場係(グランドソフトボール)		1	11				会場係(グランドソフトボール)		1	11		1	11	11	
(大会)バレーボール(身・知)	会場係(バレーボール(身・知))		2	13				会場係(バレーボール(身・知))		2	13		2	13	13			
(大会)バレーボール(精)	会場係(バレーボール(精))		1	11				会場係(バレーボール(精))		1	11		1	11	11			
(大会)フットベースボール	会場係(フットベースボール)		1	11				会場係(フットベースボール)		1	11		1	11	11			
(大会)サッカー	会場係(サッカー)		1	17				会場係(サッカー)		1	17		1	17	17			
小計													29	1043				
合計							72	453					106	1662	1739			
							525						1768					



**別紙 3**  
(平成30年高校総体行啓)

三重県行幸啓等本部組織図

平成29年11月6日設置







		国体・障スポ局が実施する事項	他部局等との調整事項
12月	実施本部体制案(暫定)の決定		
1月			推進本部幹事会、推進本部を新たに設置し(※)、説明(実施本部体制案(暫定))
2月			国体・障スポ局内で必要人員を精査
3月		三重とこわか大会 リハ大会の業務マニユアル完成	人事担当者会議、推進本部幹事会、推進本部で説明(実施本部体制、部局別配置人数、協力依頼等)
4月	実施本部の設置(※) (設置要綱・サービスの取扱通知の発出)		各部局へ実施本部員の選任依頼
5月		三重とこわか大会 リハ大会の業務研修会	局内・局外職員配置決定
6月	共通・グループ別業務マニユアル完成		
7月			
8月	グループ別業務研修会		
9月	会期前競技(9/4~9/14、9/18~9/20) 式典総合練習会、総合リハーサル		
10月	三重とこわか国体・三重とこわか大会 国体(9/25~10/5) 大会(10/23~10/25)		

(※)推進本部幹事会は既存の「三重とこわか国体・三重とこわか大会 庁内連絡調整会議」の名称を変更し、新たに設置

(参考)想定している実施本部長としての主な勤務日

三重とこわか国体・三重とこわか大会の会期等については、次のとおりです。

- 三重とこわか国体: 令和3年9月25日(土)~10月5日(火)  
(会期前実施競技) 令和3年9月4日(土)~9月14日(火)  
9月18日(土)~9月20日(月)
- 三重とこわか大会: 令和3年10月23日(土)~10月25日(月)
- 総合リハーサル: (国体) 令和3年9月23日(木 祝)  
(大会) 令和3年10月21日(木)

各部局の職員の皆様には、原則上記の会期及びその前後で勤務していただくこととなりますが、特に従事する職員数が多い日は、以下を想定しています。

- 国体の総合開会式(9月25日(土))と総合閉会式(10月5日(火))
- 大会の選手団来県から難県まで(10月21日(木)~10月26日(火))
- 大会のリハーサル大会(5月下旬から6月中旬の土日のうち2日間)
- 総合リハーサル(国体: 9月23日(木 祝)、大会: 10月21日(木))

