

# 三重の森林づくり 実施状況報告書

(令和2年度版)

令和3年10月

三 重 県



## 目次

第1章 トピックス	1
Ⅰ 「三重の木づかい条例」が制定されました	2
Ⅱ 「みえ森林教育ビジョン」を策定しました	3
Ⅲ 「みえ森林・林業アカデミー」3年目を迎えて	4
Ⅳ 森林経営管理制度等に基づく取組が進んでいます	5
Ⅴ 「伊勢志摩国立公園ステップアッププログラム2025」が策定されました	6
第2章 実施状況	7
Ⅰ 基本方針1 森林の多面的機能の発揮	8
【基本施策1-(1)】「構造の豊かな森林」づくり	10
(1) 持続可能な森林づくり	10
(2) 公益的機能を重視した森林づくり	10
(3) 多様な森林づくり	10
【基本施策1-(2)】県民の命と暮らしを守る森林づくり	10
(1) 災害に強い森林づくりの推進	11
(2) 森林の保全と保安林制度の推進	11
(3) 森林病害虫対策及び森林災害対策の着実な実施	12
(4) 野生鳥獣による被害の軽減	13
【基本施策1-(3)】森林づくりを推進する体制の強化	13
(1) 国・市町等と連携した森林管理の推進	13
(2) 森林資源データの整備と情報提供	14
(3) 森林の公有林化等による公的管理	14
(4) 森林の公益的機能発揮に向けての研究	14
Ⅱ 基本方針2 林業の持続的発展	16
【基本施策2-(1)】林業及び木材産業等の振興	18
(1) 森林施業の集約化の促進	18
(2) 多様な原木の安定供給体制の構築	18
(3) 林業・木材産業の競争力強化とスマート化	18
(4) 多様な収入源の創出	19
(5) 特用林産の振興	19

(6) 効率的な林業生産活動のための研究 .....	19
【基本施策 2- (2)】 森林・林業・木材産業や地域を担う人づくり .....	20
(1) 林業の担い手の育成・確保 .....	20
(2) 地域を担う多様な人づくり .....	20
(3) 林業事業体の育成と経営力の向上 .....	21
【基本施策 2- (3)】 県産材の利用の促進 .....	21
(1) 県産材の需要拡大 .....	21
(2) 信頼される県産材の供給の促進 .....	21
(3) 住宅建設における木材利用の促進 .....	22
(4) 中・大規模施設等の木材利用の促進 .....	22
(5) 持続的な木質バイオマス利用の推進 .....	23
(6) 新製品・新用途の研究・開発の促進 .....	23
Ⅲ 基本方針 3 森林文化及び森林環境教育の振興 .....	24
【基本施策 3- (1)】 森林文化の振興 .....	25
(1) 森林の文化的価値の保全及び活用 .....	25
(2) 森林文化の体験と交流の促進 .....	25
(3) 里山の整備及び保全の促進 .....	25
(4) 森林文化の継承 .....	26
【基本施策 3- (2)】 森林環境教育・木育の振興 .....	26
(1) 森林環境教育・木育に関わる「人づくり」 .....	26
(2) 森林環境教育・木育に関わる「場づくり」 .....	26
(3) 森林環境教育・木育に関わる「仕組みづくり」 .....	27
Ⅳ 基本方針 4 森林づくりへの県民参画の推進 .....	28
【基本施策 4- (1)】 県民、NPO、企業等の森林づくり活動の促進 .....	29
(1) 森林づくり活動への県民参加の促進 .....	29
(2) 緑化活動の促進 .....	29
【基本施策 4- (2)】 木づかいの促進 .....	30
(1) 暮らしの中での木づかいの促進 .....	30
(2) 多様な主体との連携による木づかいの促進 .....	30
【基本施策 4- (3)】 三重のもりづくりの意識の醸成 .....	31

(1) 三重のもりづくり月間の取組.....	31
V 重点プロジェクト.....	32
1 緑の循環プロジェクト.....	32
2 災害に強い森林づくりプロジェクト.....	32
3 次世代型森林情報活用プロジェクト.....	33
4 森林・林業を担う人づくりプロジェクト.....	33
5 A材の需要獲得に向けた競争力強化プロジェクト.....	34
6 森林環境教育・木育の輪拡大プロジェクト.....	34
参考資料.....	35
I 三重の森林づくり条例.....	36
II 用語説明.....	40



# 第1章 トピックス

## I 「三重の木づかい条例」が制定されました

県民の健康で快適かつ豊かな暮らしの実現に向けて、行政機関や事業者、私たち県民が一緒になって建物や生活の中で「木づかい」に取り組んでいくため、「三重の木づかい条例」が制定されました（令和3年4月1日施行）。

### 1 条例制定の背景

人に優しく、環境への負荷が少ない木材を利用することは、森林の有する多面的機能の持続的な発揮、林業及び木材産業の健全な発展による地域経済の活性化に資するとともに、とりわけ県民の健康で快適かつ豊かな暮らしの実現に寄与するものです。

しかし、生活様式の変化等により木材利用は減少傾向にあるとともに、長期にわたって木材価格が低迷するなど、木材利用を取り巻く状況は深刻なものとなっています。

一方で、木材利用に係る技術の開発や木材の新用途への活用が進むとともに、木材が心身にもたらす好ましい効果等が明らかになってきています。また、建築基準法の改正により木造建築物等に係る制限の合理化が図られるなど、木材利用の推進に向けた気運の高まりも見られます。

こうした中、木材利用の意義を改めて認識し、県民一人一人の人生を豊かなものにするためにも、さまざまな形で暮らしの中に木を取り入れ、三重県において木の文化を継承し、発展させていくことが必要です。

このため、県を挙げて木材利用の推進を図り、その中でも県産材を最も優先して利用する「三重の木づかい」を進める社会を実現することとし、条例が制定されました。

### 2 条例の概要

#### (1) 目的

本条例では、県民及び事業者の参加のもと、木材利用の推進に関する施策を総合的かつ計画的に推進し、もって

- ① 森林の有する多面的機能の持続的な発揮
- ② 林業及び木材産業の健全な発展による地域経済の活性化

に資するとともに、

③ 県民の健康で快適かつ豊かな暮らしの実現に寄与することが目的とされています。

#### (2) 基本理念

木材利用の推進は、次に掲げる基本理念に基づいて行うこととされています。

- ① 「三重の森林づくり条例」と相まって、県産材の利用を最も優先的に推進するとともに、森林資源の循環利用を図ること
- ② 消費地からできる限り近い地域の森林で生産された木材の利用等を通じ、環境負荷の低減に寄与すること
- ③ 木材の経済的価値の向上を図ること
- ④ 県民や事業者の自発的な取組を推進すること
- ⑤ 県、国、市町、事業者等の相互連携及び協力を図ること

#### (3) 基本的施策

基本的施策として、県はその整備する公共建築物において、原則として県産材を利用して木造化・木質化を図るとともに、公共土木施設や調達物品において県産材の利用に努めるなど、県の率先利用について定めています。

また、森林教育や普及啓発等の積極的な実施を通じて、県民及び事業者の理解を深め、気運の醸成に努めるほか、木材利用の推進を図るために必要な措置を講じることが定められています。

### 3 今後の取組

今後は、条例に基づく木材利用方針を策定し、木材利用の推進に関する施策を総合的かつ計画的に推進していきます。その中でも、県産材を最も優先して利用する「三重の木づかい」を進める社会の実現をめざし、県全体に「三重の木づかい」運動を展開してまいります。



## Ⅱ 「みえ森林教育ビジョン」を策定しました

県では、これまで取り組んできた森林環境教育や木育を次のステージへと発展させ、森林や木材と私たちの関係をより良いものにしていくため、令和2年10月に「みえ森林教育ビジョン」を策定しました。

### 1 みえ森林教育ビジョン策定の背景

県土の6割を占める森林は、災害防止機能等を通じて私たちの命や暮らしを守るとともに、多様な生き物の大切な命を育んできました。また、私たちは、古くから暮らしの中に木材を巧みに取り入れながら、木の文化を育んできました。

しかしながら、戦後、私たちの暮らしと森林との関わりは次第に希薄になり、森林を整備・更新することが難しくなっています。また、社会においては、これまで当たり前と考えてきた暮らしや経済の持続可能性が脅かされる中で、SDGsの目標達成や脱炭素社会の実現等に向けて、あらためて、森林や木材と私たちの関係を見つめ直す時期に来ています。

このため、森林と私たちの暮らし、経済がともに持続可能で豊かな社会を作っていくことを目的として、「みえ森林教育ビジョン」（以下「ビジョン」という。）を策定しました。

※このビジョンでは、従来の用語である「森林環境教育・木育」を「森林教育」という用語で表現することとしました。

### 2 みえ森林教育ビジョンの基本的考え方

ビジョンでは、森林・林業と社会を巡る情勢の変化等をふまえ、今後、県として推進しようとする森林教育についての基本的考え方を、

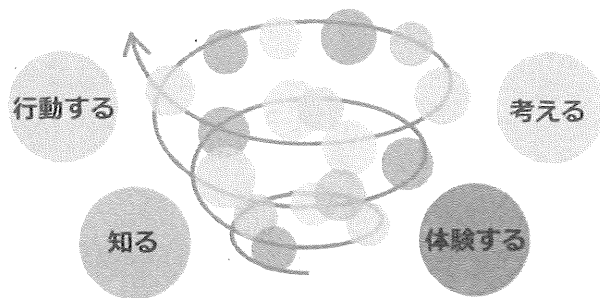
- ①森林や木材が暮らしや経済に当たり前に取り入れられている社会づくりへ向けた教育
- ②森林に関わる活動やビジネスを志すきっかけとなる教育
- ③自ら考え、判断して行動する力を育む森林教育

と整理し、次のとおり「みえ森林教育」として定義しました。

『森林と私たちの暮らし、経済がともに持続可能で豊かな社会を作っていくために、子どもから大人まで、三重県で暮らす誰もが、森林や木、木材に親しみ、自ら考え、判断して行動できる人（みえの森びと）に育つことを促す教育活動』

### 3 みえ森林教育における4つの狙いと育みのイメージ

みえ森林教育を進めるに当たっては、限られた時間や機会の中で、「みえの森びと」として育っていくために必要な経験を効果的に積んでいけるよう、森林教育活動を「体験し、知り、考え、行動する」の4つに分類しています。そしてこれらを繰り返し、大きな学び、行動につながる、連続性を持ったプロセスを展開していきます。



4つの狙いと育みのイメージ図

### 4 みえ森林教育における県の取組方向

今後、県では、基本的考え方に基づき、子どもから大人まで一貫した教育体系の構築、主体的・対話的で深い学びの視点を取り入れた教育手法の普及、森林をフィールドとした体験活動の機会の拡大等を進めていきます。

また、森林教育に気軽にアクセスできる場や機会の創出、保育や教育への森林教育の更なる普及、大人や企業を対象とした森林教育の展開等、森林教育の裾野を拡大し、それらを支える指導者の養成などにも取り組んでいきます。

### Ⅲ 「みえ森林・林業アカデミー」 3年目を迎えて

「みえ森林・林業アカデミー」は、新たな視点や多様な経営感覚により、林業を取り巻く厳しい現状を打破し、さらには、地域振興の核となりうる人材の育成を目的に、平成31年4月に本格開講し、今年度で3年目を迎えました。

#### 1 受講生の状況

令和2年度における基本コースでは、次の受講生が講座を修了されました。

- ・ディレクター育成コース2年次 4名
- ・ディレクター育成コース1年次 10名
- ・マネージャー育成コース 7名
- ・プレーヤー育成コース 6名

令和3年度においては、昨年度と同様に定員を上回る応募がありましたが、最終的に30名の受講生を迎え入れることになりました。

また、ディレクター育成コース2年次には、1年次を終了された受講生10名のうち7名が進みました。

- ・ディレクター育成コース2年次 7名
- ・ディレクター育成コース1年次 7名
- ・マネージャー育成コース 9名
- ・プレーヤー育成コース 7名



令和3年度アカデミー入講式  
※県外の方はオンラインによる出席

#### 2 講座カリキュラムの実施状況

アカデミーでは、基本コースに加え、より専門性の高い技術等を習得する「選択講座」や森林の適正管理に重要な役割を担う市町職員を対象にした「市町職員講座」、林業に関

心のある人を対象にした「林業体験講座」、木造の建築士を養成する「木造化建築士養成講座」等、多様な育成コースを実施しています。

令和3年度においては、「三重の木づかい条例」の制定に伴い、木材利用を取り巻く状況を学ぶなど新たな選択講座の開設を進めるとともに、近年注目を集める「スマート林業」の推進に向けた講座にも力を入れていきます。

#### 3 オンライン講座の状況

令和2年度は、新型コロナウイルス感染症拡大の影響により、講師及び受講生ともに全員がオンラインになった時期もありましたが、受講生からは「オンラインであっても、講師から話を聞くことができ勉強になった」等の声がありました。



オンライン講座の実施状況

#### 4 今後の取組

県では、令和2年度に策定したみえ森林教育ビジョンに掲げた「子どもから大人までの一貫した教育体系の構築」の実現に向け、みえ森林・林業アカデミーを所管する林業研究所に、新たに「普及・森林教育課」を設置するなど、体制を強化しました。

今後、みえ森林・林業アカデミーでは、研究部門、技術普及部門と連携し、森林・林業・木材産業に関わる人材の育成を効果的に進めていきます。

## IV 森林経営管理制度等に基づく取組が進んでいます

平成31年4月、「森林経営管理法」と「森林環境税及び森林環境譲与税に関する法律」が施行され、全国で森林経営管理制度がスタートしました。

制度開始から2年が経過し、県内においては、この制度に基づく取組が着実に進んでいます。

### 1 森林経営管理制度の概要

森林経営管理制度では、市町が森林所有者に対し、森林の経営管理に関する意向調査を行い、森林所有者から経営管理を市町に委ねたいとの要望があれば、経営管理権を市町に設定する集積計画を作成します。

また、集積計画の作成後は、林業経営に適した森林を「意欲と能力のある林業経営者」に再委託し、林業経営に適さない森林については、市町が自ら間伐等の施業を行い、適正な森林管理を推進していくこととされています。

### 2 県内の取組状況

#### (1) 市町の取組状況

県内では、私有林人工林を有する27市町のうち、令和2年度末までに15市町が森林所有者に対する意向調査を実施し、このうち5市町が集積計画を作成しました。

なかでも、津市と大台町では、集積計画の対象森林において、市町が自ら間伐等の施業を行う市町村森林経営管理事業が実施されており、森林経営管理制度による取組が着実に進んできています。



市町村森林経営管理事業が行われた森林（津市）

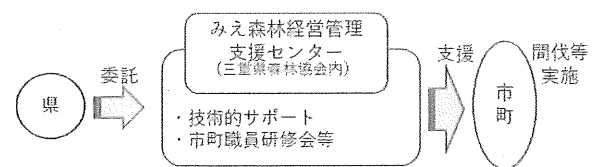
また、近年自然災害が頻発する状況を受け、全国で森林整備をさらに加速するため、令和2年度から森林環境譲与税の譲与額が前倒しで増額されており、市町はより一層積極的に、森林環境譲与税を活用した森林整備に取り組むことが求められています。

こうした中、松阪市と伊賀市では、森林環境譲与税を活用して、早期に整備を行う必要がある森林について、市町と森林所有者等が協定を結んで行う森林整備が実施されており、これまで以上に未整備森林の整備が促進されてきているところです。

#### (2) 県の支援状況

県では、制度開始以来、森林経営管理制度等の円滑な実施に向けて、「みえ森林経営管理支援センター」の設置や、「みえ林政人材バンク制度」の創設、法律相談窓口の設置、みえ森林・林業アカデミーにおける市町職員講座の開催等に取り組んできました。

令和3年度からはみえ森林経営管理支援センターのアドバイザーを前年度からさらに1名増員して5名とするなど、市町からの要請に機動的に対応できるようこれまで以上に体制を拡充しているところです。



### 3 今後の取組

制度開始から3年目を迎え、市町ごとの進捗に差が生じつつあることから、今後は、それぞれの市町の取組段階や抱える課題に対応した、よりきめ細かな支援に取り組んでいくことが、さらに重要になってきています。

このため、市町との意見交換や情報交換を十分に行いながら、みえ森林経営管理支援センターと地域農林（水産）事務所との密接な連携のもと、市町ごとの進度に応じた支援内容をさらに充実させてまいります。

## V 「伊勢志摩国立公園ステップアッププログラム2025」が策定されました

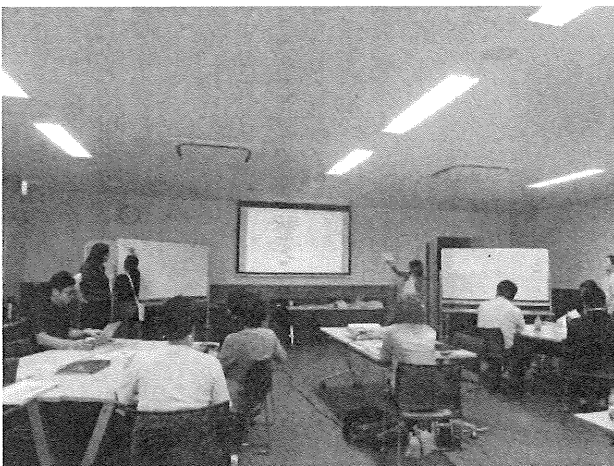
### 1 これまでの主な取組

伊勢志摩国立公園では、環境省が進める「国立公園満喫プロジェクト」の先導的モデルに選定されたことを受け、地域の活動団体や環境省、県、関係市町、観光関係団体等で構成する「伊勢志摩国立公園地域協議会」が立ち上がり、平成28年12月に「伊勢志摩国立公園ステップアッププログラム2020」が策定されました。

同プログラムでは、伊勢志摩国立公園を訪れる外国人利用者数を2020年（令和2年）までに10万人に増加する目標を掲げて、自然環境の保全や利用、インバウンドをはじめとする誘客の促進を図るなどナショナルパーク化を推進してきました。

### ステップアッププログラム2020での主な取組

- (1) アクセス道の環境整備
- (2) 多様な主体によるサービスの提供
- (3) まちなみ等の景観改善
- (4) インバウンド対応のための施設整備等
- (5) 人材育成
- (6) 国立公園への誘導・プロモーション



人材育成を目的としたワークショップの実施状況

上記の取組の結果、平成27年に3.3万人だった外国人利用者数が令和元年には7.1万人まで増加しましたが、令和2年には新型コロナウイルス感染症の影響によって、都道府県をまたぐ移動や外国からの旅行者の訪日が困難な状況となり、目標達成には至りませんでした。

### 2 ステップアッププログラム2025を策定

こうした状況の中、これまでの取組をさらに発展させ誘客を促進していくため、令和3年3月に「伊勢志摩国立公園ステップアッププログラム2025」が策定され、令和3年度から新たな取組がスタートしたところです。

ステップアッププログラム2025では、外国人利用者数をコロナ禍前の7.1万人に回復させるよう目標を再設定しており、次のような取組を行っていくこととしています。

### ステップアッププログラム2025の主な取組

#### (1) ワークーションの推進

3密の回避、感染リスクの低減のため、自然の中で過ごしながらかテレワークを行うワークーションを推進します。

#### (2) 交通アクセス等の充実

主要拠点に至るまでの交通の利便性の向上、交通渋滞の緩和のためのパーク&バスライド等を推進します。

#### (3) 拠点施設の機能強化

ビジターセンター等の拠点施設において、自然体験プログラムを充実するとともに情報発信機能の強化を図ります。

#### (4) 景観改善

眺望景観や歴史的景観の保全、海岸漂着物対策等の適正化を図ります。

#### (5) エコツーリズムの推進

「伊勢志摩国立公園エコツーリズム推進協議会」が主体となって、エコツーリズム推進全体構想を策定し、国立公園の魅力を活かしたプログラムの磨き上げを推進します。

### 3 今後の取組

今後も新型コロナウイルス感染症の影響が懸念されますが、豊かな自然環境に囲まれ感染リスクの少ない環境で過ごすことができる国立公園への関心は確実に高まりつつあります。多くの方々に、伊勢志摩国立公園の自然景観、魅力を満喫していただけるよう、引き続き、豊かな自然環境の保全と利用を進めてまいります。

## 第2章 実施状況

## I 基本方針 1 森林の多面的機能の発揮

森林は、県土の保全、水源のかん養、自然環境の保全、林産物の供給等の多面的機能を有し、適正な管理を行うことで、これらの機能を複合的に発揮させることができます。

このため、森林に求められる機能や地形条件等に応じた適切な森林管理を推進するとともに、森林づくりを支える森林情報の的確な把握や、森林の公的管理を進め、将来にわたる森林の多面的機能の持続的な発揮をめざします。

### 【数値目標の達成状況】

指標	令和2年度目標 (2020年度)	令和2年度実績 (2020年度)	令和10年度目標 (2028年度)
公益的機能増進 森林整備面積(累計)	3,650ha	3,251ha	30,300ha
山地災害危険地区 整備着手地区数(累計)	2,199地区	2,208地区	2,359地区
新植地の被害率(獣害)	-	4.9%	0%
森林境界明確化面積(累計)	29,000ha	28,400ha	60,000ha

### 【令和2年度評価】

#### (1) 公益的機能増進森林整備面積

令和2年度は、森林環境創造事業、治山事業、「みえ森と緑の県民税」及び森林環境譲与税を活用した事業等により、公益的機能の増進を目的とした森林整備を1,699haの森林で実施しました。この結果、公益的機能増進森林整備面積について、令和2年度実績(累計)は3,251haとなり、同年度目標値である3,650haには達しませんでした。

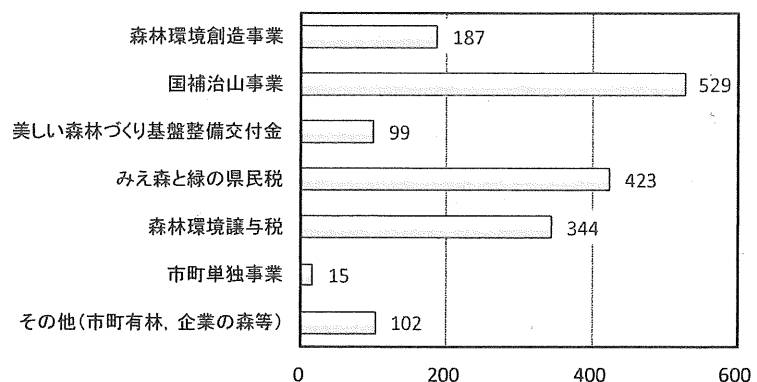
なお、森林環境譲与税を活用した森林整備面積が増加したこと等から、単年度実績としては、前年度と比較して147ha増加しました。

森林環境譲与税・森林経営管理制度の開始から3年目を迎え、多くの市町が森林所有者に対する意向調査や経営管理権集積計画の作成等に取り組んでいるところであり、今後は、森林整備をさらに本格化させていけるよう、市町の取組段階に応じたきめ細かな支援を進めていくことが必要です。

このため、市町との意見交換や情報交換を十分に行いながら、みえ森林経営管理支援センターと地域農林(水産)事務所との密接な連携のもと、森林環境譲与税を

指標：公益的機能増進森林整備面積

【令和2年度】



活用した事業の提案等、市町ごとの進度に応じて支援内容をさらに充実させてまいります。

また、みえ森林・林業アカデミーにおいて、森林環境譲与税を活用した施策の立案をサポートする市町職員講座を開催するなど、市町の実施体制の充実に取り組んでいきます。

## （２）山地災害危険地区整備着手地区数

山腹崩壊、地すべり及び崩壊土砂流出等による災害が発生するおそれがある地区を山地災害危険地として地域防災計画に掲載し、異常気象時における適切な対応を図るための情報として提供しており、令和２年度末現在、山腹崩壊危険地区2,062地区、地すべり危険地区13地区、崩壊土砂流出危険地区2,054地区の計4,129地区が指定されています。

令和２年度においては、新たに21地区において治山ダム等の整備に着手したところであり、令和２年度末現在の着手数は2,208地区、令和10年度目標値に対する着手率は、93.6%となっています。

今後も引き続き、山地災害等から県民の生命・財産を守るため、治山事業等により必要な施設や森林の整備を進めていきます。

## （３）新植地の被害率

みえ森と緑の県民税を活用した森林再生力強化対策事業の実施箇所について調査した結果、令和２年度末の獣害による被害率は、4.9%でした。

シカによる植栽地の食害は、森林所有者の経営意欲に大きく影響することから、令和10年度における目標値（被害率0%）の達成に向け、引き続き防護柵の設置等、植栽地の防除対策を支援するとともに、林業研究所において、効果的な捕獲技術に関する検証を進めていきます。

## （４）森林境界明確化面積

森林境界明確化事業等により、公益的機能増進森林の整備や林業活動に必要な森林施業を行うにあたって必須となる森林境界の明確化を進めたところ、令和２年度末実施済み面積は、前年度から1,350ha増加して28,400haとなりました。

今後は、令和10年度における目標値（60,000ha）の達成に向けて、既存の明確化事業等の推進に加え、森林経営管理制度・森林環境譲与税の活用による明確化が進むよう、市町の取組を支援していきます。

## I 基本方針 1 森林の多面的機能の発揮

### 【基本施策 1 - (1)】

#### 「構造の豊かな森林」づくり

森林の多面的機能を高度に発揮し、持続可能な森林づくりを行うため、森林ゾーニングに応じた適切な森林整備を進めるとともに、広葉樹の森づくりや里山の整備等、多様な森林づくりを進めます。

#### (1) 持続可能な森林づくり

「木を植え、育て、収穫し、また植える」という緑の循環のサイクルを確実なものとするため、森林資源の有効利用を図りながら適正な森林整備を進めるとともに、植栽本数の見直し等を行うほか、新たな技術を普及して森林・林業経営のトータルコストの削減を進めます。

#### 【令和 2 年度の取組】

持続可能な森林づくりに向けて、令和元年度に津市白山町二本木地内に造成したスギ・ヒノキの特定母樹採種園において、補植、保育、施肥、下刈り等の作業を行いました。これらの母樹から早期に種子生産が可能となるよう管理していきます。

また、既存のスギ少花粉ミニチュア採種園から生産された 2.9kg の種子、及びスギ特定母樹ミニチュア採種園から生産された 0.5kg の種子を、三重県林業種苗協同組合連合会へ売り払いました。



スギ・ヒノキの特定母樹採種園

#### (2) 公益的機能を重視した森林づくり

公益的機能の発揮を重視すべき森林（環境林）については、針広混交林化等により、樹種や林種が異なり、高木から低木ま

で階層構造が多様で、若齢林から老齢林まで林分構造が違うなど、多様な森林を育成し、水源かん養や生物多様性等の機能が高度に継続して発揮される森林づくりを進めます。

#### 【令和 2 年度の取組】

水源かん養や生物多様性等の機能が高度に、継続して発揮される森林づくりを進めるため、令和 2 年度は、森林環境創造事業により、環境林における間伐 187ha を実施しました。このほか、主に、治山事業で 270ha、みえ森と緑の県民税を活用した災害緩衝林整備事業で 201ha、森林環境譲与税を活用した市町単独事業で 337ha の間伐を実施し、環境林全体の間伐面積は計 1,135ha となりました。

#### (3) 多様な森林づくり

木質バイオマス用途や特用林産物の生産に有用な広葉樹林の造成等、目的に応じた多様な生産林の整備を進めるほか、地域の実情に応じて地域固有の広葉樹林や貴重な景観等を形成する森林づくりを進めます。

#### 【令和 2 年度の取組】

多様な森林づくりを進めるため、令和 2 年度は、生産林において、国補造林事業により、間伐 709ha、植栽 63ha、下刈 149ha、枝打ち 8ha 等、また県単造林事業により、間伐 219ha、下刈 2ha 等を実施しました。このほか、主に、治山事業で 259ha、林業・木材産業成長産業化促進対策事業等の非公共事業で 150ha、みえ森と緑の県民税を活用した災害緩衝林整備事業等で 221ha の間伐を実施しており、これに森林整備センターが実施した間伐 903ha を合わせて、生産林全体では、計 2,646ha の間伐を実施しました。

なお、令和 2 年度における生産林と環境林を合わせた、植栽や下刈、間伐等の合計森林整備面積は 4,335ha となりました。

### 【基本施策 1 - (2)】

#### 県民の命と暮らしを守る森林づくり

近年頻発する台風や集中豪雨等から県民



の命と暮らしを守るため、「災害に強い森林づくり」や保安林制度、「三重県水源地域の保全に関する条例」に基づく森林の適切な管理を進めるとともに、ニホンジカ等の野生鳥獣による獣害対策、森林病虫害対策や林野火災の防止に向けた取組を進めます。

### （１）災害に強い森林づくりの推進

山地災害の復旧や未然防止、良質な水の安定供給につながる水源地域の森林整備等、県民生活の安心・安全を確保するための森林や治山施設の整備などを進めます。

また、みえ森と緑の県民税を活用して、流木となるおそれのある溪流沿いの森林整備や治山施設等に異常に堆積した土砂や流木の撤去等を行います。

#### 【令和２年度の取組】

山腹崩壊、地すべり及び崩壊土砂流出による災害が発生するおそれがある地区を山地災害危険地として地域防災計画に掲載し、異常気象時における適切な対応を図るための情報として提供しています。

令和２年度末現在、山腹崩壊危険地区は2,062地区、地すべり危険地区は13地区、崩壊土砂流出危険地区は2,054地区となっており、これらの山地災害危険地における治山事業の着手率は53.5%となりました。

令和２年度の主な取組として、山地災害が発生した地域等において、山腹崩壊地や荒廃溪流を復旧整備し、災害の防止軽減を図る治山事業を実施するとともに、機能が低位な保安林を対象とし、その健全な成長を促進させるための本数調整伐（間伐）529haを実施しました。

また、みえ森と緑の県民税を活用した災害に強い森林づくり推進事業では、災害緩衝林整備事業として、13市町、30箇所において、流木となる恐れのある危険木2,426㎡の除去と、溪流沿いの山腹で、流木や土砂の流出を抑止するための調整伐118haを実施しました。

さらに、土砂・立木緊急除去事業では、4市町4箇所において、崩壊土砂流出危

険地区内の治山施設等に異常に堆積して流出する恐れのある土砂8,210㎡と、104㎡の流木の除去を行いました。

市町においても、みえ森と緑の県民税市町交付金を活用して、亀山市等、16市町が人家裏や通学路沿いの危険木の除去に取り組むとともに、流域防災機能強化対策事業により、13市町において、流域の防災機能の強化を図るための調整伐271haが実施されました。

また、令和２年度から新たに、台風等の倒木被害により電線等のライフラインを寸断する恐れのある危険木の事前伐採に取り組んでおり、大台町等、6市町において2,285本の危険木が事前伐採されました。



里山の森林安全安心対策事業（松阪市）



災害からライフラインを守る事前伐採事業（大台町）

### （２）森林の保全と保安林制度の推進

森林の有する公益的機能の維持や自然環境との調和に配慮した、適正な土地利用を確保するため、林地開発許可制度の適正な

運用に努めるとともに、水源のかん養や山地災害の防止等、重要な機能を有する森林を適切に維持・管理していくため、保安林の計画的な指定や整備の推進等、保安林制度の適正な運用に努めます。

また、「三重県水源地域の保全に関する条例」に基づき、水源地域内の土地取引の事前届出制度等の的確な運用と、水源地域の森林整備や特定水源地域の保安林への指定を推進します。

【令和2年度の取組】

令和2年度は、県内の保安林指定面積が90ha増加し、令和2年度末現在、県内の森林面積の約34%にあたる126,239haの森林が保安林に指定されています。

また、林地開発については、令和2年度に11件、107haの申請を許可しています。

＜三重県における保安林の指定状況＞

区分	面積(ha)	比率
水源かん養	80,689	59.0%
土砂流出防備	43,008	31.4%
土砂崩壊防備	177	0.1%
防風	172	0.1%
潮害防備	6	0%
干害防備	20	0%
防火	13	0%
魚つき	637	0.5%
落石防止	25	0%
航行目標	6	0%
保健	※11,932	8.7%
風致	79	0.1%
計	126,239	100.0%

※重複指定があるため計は一致しない。

水源地域内の土地取引の事前届出制度については、条例が目的とする水源のかん養機能の維持増進とあわせて周知することにより、届出の必要性を理解していただくよう努めました。この結果、令和2年度の条例に基づく届出件数は268件でした。



土砂崩壊防備保安林（鳥羽市）

（3）森林病虫害対策及び森林災害対策の着実な実施

松くい虫による「保全すべき松林」への被害拡大の防止や、カシノナガキクイムシによるナラ枯れの拡大を防止するため、被害状況の把握や対策方法等の情報収集に努め、効果的な被害対策が実施されるよう指導及び情報提供を行います。

また、林野火災予防の普及を行うとともに、森林保険への加入を促進します。

【令和2年度の取組】

令和2年度は、松くい虫防除対策として薬剤散布による予防措置21ha、被害木を伐倒処理する駆除措置26m<sup>3</sup>を実施しました。

＜松くい虫による被害状況＞

区分	面積(ha)	材積(m <sup>3</sup> )
平成27年度	668	2,189
平成28年度	654	2,218
平成29年度	607	2,059
平成30年度	713	2,123
令和元年度	256	780
令和2年度	220	296

さらに、近年、カシノナガキクイムシによる広葉樹の枯損等の被害が発生しているため、県内の被害状況を調査しました。

また、山火事予防運動の一環としてポスター掲示等を行い、林野火災予防の啓発を行いました。

#### (4) 野生鳥獣による被害の軽減

ニホンジカ等による森林の被害の軽減を図るため、必要な防護対策を実施するとともに、森林管理署や市町、森林組合等との連携による地域一体となったニホンジカ等の効果的な捕獲を進めるとともに、ICTを活用した新たな捕獲技術を普及し、捕獲を促進します。

##### 【令和2年度の取組】

令和2年度の野生鳥獣による林業被害額は1億3,385万円で、そのほとんどがニホンジカによるスギ・ヒノキへの食害、剥皮被害でした。

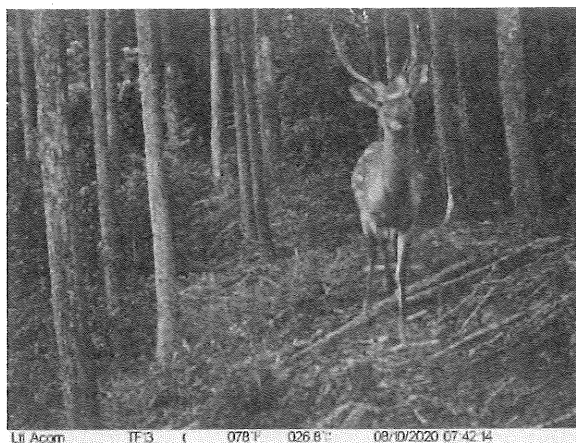
このため、植林地への防除対策として、防護柵やチューブ等の設置を支援しており、令和2年度は、造林事業により、防護柵約28kmを設置しました。

また、ニホンジカによる農林業被害と生態系への影響の軽減を図るため、第二種特定鳥獣管理計画（ニホンジカ）に基づき、平成24年度から、ニホンジカの狩猟期間における捕獲頭数等の制限緩和を実施して捕獲圧を上げています。

なお、令和2年度の狩猟登録者数は、3,095人となりました。

林業研究所では、三重県内のニホンジカの生息密度が比較的高い集落をモデル地区として設定し、シカ捕獲の実証試験を実施しています。このモデル地区では、農地周辺においてICTを活用した囲い罠により集中捕獲を行うとともに、農地後背山林でくくり罠を用いた捕獲を行う「農林併行捕獲」が実施されており、捕獲の強度によってニホンジカの出現頻度がどのように変化するかを調べています。また、くくり罠を用いて効率的にニホンジカを捕獲する方法についても検討しています。

さらに、みえ森と緑の県民税市町交付金を活用した森林再生力強化対策事業により、新植地における獣害防止施設の設置を支援するとともに、ニホンジカの捕獲にICT等の新たな技術を用いることによる省力化の事例を市町等に紹介しました。



自動撮影カメラで撮影されたニホンジカ

#### 【基本施策1-(3)】

##### 森林づくりを推進する体制の強化

適切な森林管理を推進するため、市町と連携し、森林計画制度の適正な運営を図ります。また、効果的かつ効率的な森林整備が進められるよう、森林GIS等による正確な森林情報（所有者、森林境界、資源内容、施業履歴等）の把握と活用を進めるとともに、公益的機能の発揮が強く求められる森林においては森林の公的な管理を進めます。

さらに、森林環境譲与税の導入や森林経営管理法の施行を受け、今後、森林・林業行政における市町の役割がますます重要となることから、これらの新たな動きに円滑に対応できるよう市町をサポートします。

#### (1) 国・市町等と連携した森林管理の推進

県内4流域の地域森林計画、及び市町村森林整備計画に即して、造林・伐採等が実施されるよう、森林計画制度の適正な運用に努めます。

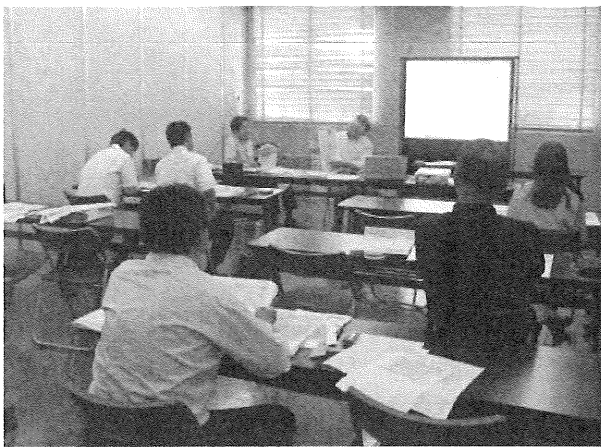
また、市町が森林環境譲与税を活用した新たな森林管理システムを円滑に実施し、着実に森林整備を進めていけるよう、地域の実情に応じたきめ細かな協力・支援に努めます。

##### 【令和2年度の取組】

令和2年度は、北伊勢森林計画区において地域森林計画を樹立するとともに、令和

3年度の伊賀森林計画区における地域森林計画の樹立に向けて準備を進めました。

また、森林経営管理制度に基づき、市町が行う森林整備事業の推進を支援するため、みえ森林経営管理支援センターに、森林整備に必要な知識と技術を備えたアドバイザーを配置して、市町担当者向けの研修会の開催や相談対応、巡回指導等を行いました。この結果、令和2年度末までに15市町が森林所有者に対する意向調査を実施し、このうち5市町が経営管理権集積計画を作成しました。



みえ森林経営管理支援センターによる市町支援

## (2) 森林資源データの整備と情報提供

市町が森林整備の実施や境界明確化に向けた計画策定等をより効果的に進めることができるよう、航空レーザ測量により取得した情報や解析データ等の詳細な森林資源情報、精度の高い3次元地形データを森林クラウドで共有するなど、市町の森林管理を支援していきます。

### 【令和2年度の取組】

令和2年度は、鈴鹿市、亀山市、度会町で新たに約270km<sup>2</sup>の航空レーザ測量を実施し、これまでに9市町で、詳細な森林資源や地形等の森林情報を約950km<sup>2</sup>整備しました。

また、市町や林業事業者が詳細な森林資源情報や精度の高い地形データを活用して施業が実施できるよう、活用方法に関する研修等を実施し、1市、2事業者において森林クラウドが導入されました。

## (3) 森林の公有林化等による公的管理

特定水源地域等の公益的機能の重要な森林のうち、森林所有者による適切な整備が見込めない森林については、森林管理の協定による経営の受託や市町による公有林化等、公的な管理を促進します。

県行造林地の適切な森林整備を進めるとともに、伐期を迎えた箇所での計画的な伐採と、伐採後の的確な更新を図ります。

### 【令和2年度の取組】

令和2年度は、森林所有者による適切な整備が実施されておらず、早期に整備を行う必要がある森林について、市町と森林所有者等が協定を結んで行う森林整備が2市町において実施されました。



協定に基づく森林整備後の森林（松阪市）

また、国津県行造林において間伐木の売払いを実施し（売払い面積1.55ha）、県行造林の適正管理を進めました。

## (4) 森林の公益的機能発揮に向けての研究

森林整備による土砂流出や流木発生抑制効果を検証するため、県内各地で実証研究を進めます。

### 【令和2年度の取組】

みえ森と緑の県民税を活用した災害に強い森林づくり推進事業の事業効果検証のため、令和元年度より以下の調査を実施しています。

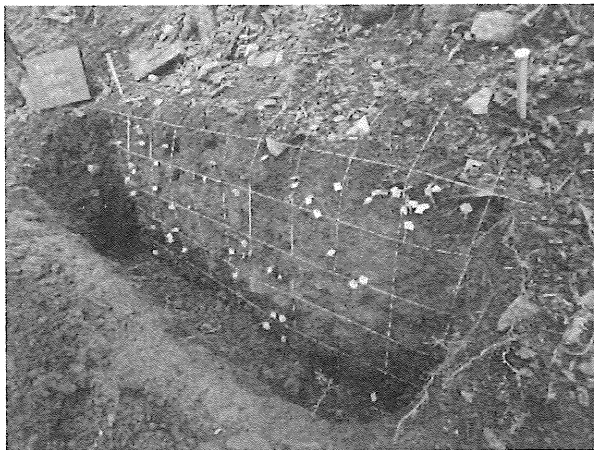
- ① 山腹部における調整伐後の斜面安定効果を検証するための樹木根系による斜

#### 面安定効果調査

- ② 山腹部、溪岸部における調整伐の成長促進効果等を検証するためのドローンを用いた森林モニタリング調査
- ③ 溪流部における危険木除去による流木発生抑制効果を検証するための整備森林における危険木発生状況調査

このうち、令和2年度は、スギ、ヒノキ根の引き抜き試験と根系分布調査による崩壊抵抗力の調査、土砂移動量調査、調整伐前後のドローン空撮とドローンによる森林モニタリング技術の開発に取り組みました。

また、過去に危険木除去を行った溪流部の現況調査、溪流部において危険木の発生・流失をモニタリングするための固定試験流域の設定や追跡調査等を行いました。



樹木根系による崩壊抵抗力の調査（根系分布調査）

## Ⅱ 基本方針 2 林業の持続的発展

豊富な森林資源を活用し、活発な木材生産活動を通じて、森林所有者の所得向上や中山間地域の活性化、低炭素社会づくりに貢献するとともに、森林の公益的機能を高度に発揮させていくため、森林施業の効率化や林業・木材産業の競争力強化、森林・林業や地域を担う人づくり、県産材の利用促進など林業の持続的な発展を図ります。

### 【数値目標の達成状況】

指標	令和2年度目標 (2020年度)	令和2年度実績 (2020年度)	令和10年度目標 (2028年度)
県産材素材生産量	400千m <sup>3</sup>	399千m <sup>3</sup>	430千m <sup>3</sup>
林業人材育成人数(累計)	125人	139人	645人
製材・合板需要の県産材率	47.5%	52.4%	60.0%

### 【令和2年度評価】

#### (1) 県産材素材生産量

令和2年度は、利用期を迎えた森林資源の循環利用を図るため、低密度植栽や一貫作業による低コスト造林の促進、路網整備や高性能林業機械の導入への支援等による搬出間伐の促進に取り組みましたが、新型コロナウイルス感染症の影響を受けて全国的にも素材生産量が減少する中、本県においても、素材生産量が前年度から7千m<sup>3</sup>減少して399千m<sup>3</sup>となり、目標の400千m<sup>3</sup>を達成することはできませんでした。

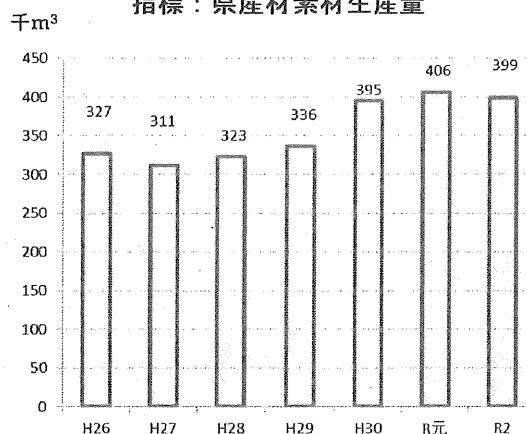
木材の用途別の生産量では、県内大型合板工場への県産材の供給に取り組んだ結果、合板用が63千m<sup>3</sup>(対前年比109%)と前年に引き続き増加するなど、合板用原木やバイオマス燃料等となる価格の安いB・C材の需要が増加しています。

一方、住宅着工戸数の減少等により建築用材となる製材用は168千m<sup>3</sup>(対前年比91%)に減少しており、価格の高いA材の需要獲得に取り組んでいく必要があります。

今後は、引き続き工務店や建築設計士等と連携した県産材の魅力のPRを行うとともに、公共建築物等の非住宅分野についても、県産材の採用に向けた取組を拡大していきます。

また、森林環境譲与税の導入に伴い、需要拡大が見込まれる都市部での木材需要獲得に向け、首都圏の公共団体等への働きかけを行うとともに、海外においても県産木製品の魅力を伝えるため見本市でPR活動を行うなど、付加価値の高い製品による新たな販路を開拓していきます。

指標：県産材素材生産量



## **(2) 林業人材育成人数**

みえ森林・林業アカデミーにおいて実施したディレクター育成コース、マネージャー育成コース、プレーヤー育成コースの基本3コース、林業体験講座、市町職員を対象とした市町職員講座のほか、従来から行っている自伐型林業活動の促進等により、51人の林業人材を育成しました。

今後も引き続き、新たな視点や多様な経営感覚を備えた人材を確保・育成していくため、みえ森林・林業アカデミーのカリキュラムのブラッシュアップを図るとともに、充実した教育環境を実現するための拠点整備や、子どもから大人までを対象とした人材育成を進めていきます。

## **(3) 製材・合板需要の県産材率**

県内の製材工場に対して県産材の取扱割合を増加させるよう促すとともに、大型合板工場に安定的に県産材を供給できるよう、安定供給対策事業等に取り組んだ結果、製材・合板需要の県産材率は、前年度から5.4%増加して52.4%となりました。

今後も製材工場の県産原木の取扱割合を増加させるよう取組を進めるとともに、合板についても、地域の需給調整会議において情報共有を行うなど、さらなる原木の安定供給体制の整備に向けた取組を進めていきます。

## Ⅱ 基本方針 2 林業の持続的発展

### 【基本施策 2 - (1)】

#### 林業及び木材産業等の振興

利用期を迎えた森林資源を活用し、林業及び木材産業等を活性化するため、循環型林業の実現に向けた取組を進めるほか、施業の集約化や基盤整備等による生産性の向上、原木の安定供給体制の構築、林業・木材産業の競争力強化を図ります。

#### (1) 森林施業の集約化の促進

森林施業プランナー等による森林所有者への働きかけや、森林経営管理制度に基づく、意欲と能力のある林業経営者への再委託等により、施業の集約化を進めるとともに、森林経営計画の作成を促進します。

また、森林所有者や森林境界の明確化、施業履歴等のデータ集積による、精度の高い森林資源情報を活用した森林施業の集約化を促進します。

#### 【令和 2 年度の取組】

森林経営計画制度のさらなる普及・定着を図るとともに、期間が満了する計画の更新を促進するため、林業普及指導員が主体となり、森林所有者や林業事業体の計画作成を支援した結果、令和 2 年度末時点での森林経営計画作成面積は 46,169ha となりました。

また、林業経営の集積・集約化の受け皿として、新たに 6 事業者を意欲と能力のある林業経営者に選定・公表し、県内の 27 市町において経営管理実施権の設定が可能になりました。

#### (2) 多様な原木の安定供給体制の構築

製材、合板、木質バイオマス燃料等さまざまな需要に応じた多様な原木を安定的・効率的に供給するため、木材の需給情報の共有を進めるとともに、地域の実情に応じた安定供給体制の構築を図ります。

また、中間土場、山土場等を活用した原木の需要先への直送など、商流と物流の分離等による原木流通の効率化や低コスト化

を図ります。

#### 【令和 2 年度の取組】

多様な原木の安定供給を図るため、搬出間伐や一貫作業システム等の低コスト造林による主伐を促進するとともに、森林作業道等の基盤整備に対して支援を行いました。

また、県内 5 か所の木質バイオマス発電所への木質チップ燃料の供給に加え、平成 30 年 3 月に大型合板工場が県内で操業を開始したことから、これらの施設に対して原木(B材・C材)を安定的に供給するため、搬出間伐や路網整備のほか、原木市場における木材集出荷施設の整備を支援しました。

#### (3) 林業・木材産業の競争力強化とスマート化

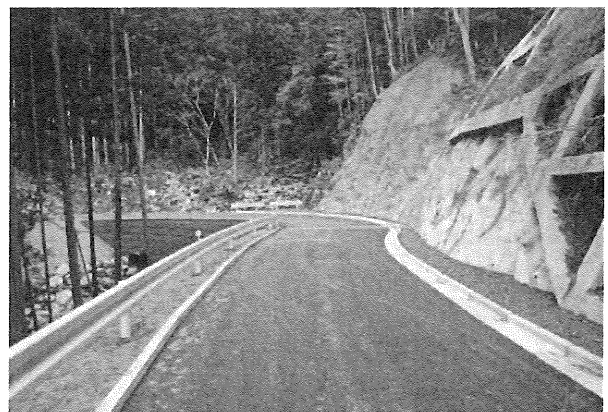
素材生産の低コスト化に向け、高性能林業機械の導入を促進するとともに、基盤となる林道、林業専用道、森林作業道等の路網をそれぞれの役割に応じて効果的に整備することで、地域の実情に応じた効率的な作業システムの構築を図ります。

また、航空レーザ測量等による精緻な森林資源情報の把握や、原木流通システムの ICT 化を進めることで林業のスマート化を図ります。

#### 【令和 2 年度の取組】

令和 2 年度は林道事業により、林道開設 11 路線 18 工区、林道改良 7 箇所の実施しました。

また、令和 2 年台風 14 号により被災した林道施設の復旧を支援しました。



林道開設 三峰局ヶ岳線 (松阪市)



さらに、造林事業等により、森林作業道51,863mを開設するとともに、高性能林業機械1台の導入を支援することで、搬出コストの低減を促進しました。

加えて、林業・木材産業のスマート化の実現に向けて、鈴鹿市、亀山市、度会町において、約270km<sup>2</sup>の航空レーザ測量を実施したほか、ドローンを活用した苗木運搬や高速・高精度の加工が可能な無人製材用機械の導入等に対して支援しました。

#### (4) 多様な収入源の創出

林業だけでなく、農業や観光業、自然体験等さまざまな業種を複合的に組み合わせた中山間地域の所得向上と定住促進を図ります。

また、森林から生み出される資源を新たな視点で有効に活用した新商品の開発等を促進します。

##### 【令和2年度の取組】

みえ森林・林業アカデミーにおいて、自らプロジェクトを企画し実践するディレクター育成コース2年次の受講生が、地域の森林資源や県産木材を活用したプロジェクトを企画・実践しました。

令和2年度の主な取組として、所有する山林内に自生するシキミやサカキ等を計画的に生産・収穫するため、資源量や需要調査を行ったほか、オフィスの居心地をより良く、働きやすいと思える場所にするため、県産木材を使った打合せ机を試作しました。

こうした取組を通じて、安定した収入に



受講生による試作品

よる持続可能な林業経営や、企業のオフィス等での木材利用が広がっていくことが期待されます。

#### (5) 特用林産の振興

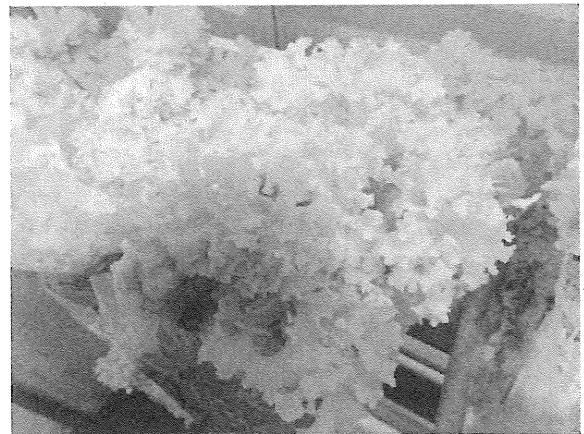
安全・安心な特用林産物を供給するため、生産体制の整備を促進します。

また、きのこ生産者に対して生産性向上のための技術指導を行うとともに、消費者に対しては安全・安心なきのこの情報提供を行います。

##### 【令和2年度の取組】

令和2年度は、安全安心な県産きのこの普及を図るため、移動林業研究所等のイベントを通して「みえの安心食材表示制度」の紹介や県産きのこのPRを行いました。

また、林業研究所では、食嗜好の変化や健康に対する意識の高まり等に対応するため、おいしく、機能性食品素材としても活用が期待されるササクレヒトヨタケ、ハナビラタケについて、安定栽培技術の開発に取り組みました。



ハナビラタケ安定生産技術の開発

#### (6) 効率的な林業生産活動のための研究

育林コストを下げるため、初期成長がよいとされるスギ・ヒノキ特定母樹を用いたコンテナ苗等の育苗技術や、早生樹の育林技術の確立に取り組みます。

また、安全で効率的な木材生産を行うための森林作業道の作設技術や、林業機械を使用した作業システムの開発に取り組みます。

### 【令和2年度の取組】

林業研究所では、三重県における重要な原木流通拠点の1つである原木市売り市場において、市況や流通在庫量の変動で生じる不要な流通コストを最小化し、原木取引を円滑化することを目的として、原木市売り市場が主体となって、木材の供給者である川上（山主）と需要者である川下（買主）の原木需給情報を集約し、マッチングするシステムの検討を行っています。

令和2年度は、尾鷲地域における原木市売り市場の利用者（山主と買主）を対象としたアンケート調査結果から、山主と買主双方に市場を介する原木需給情報のやりとりに前向きな意思があることが確認できました。そこで、市場による原木需給情報の集約・マッチング作業を支援するため、フリー（無料）のクラウドサービスを利用して、山主と買主が提供する情報を自動的に一覧表に整理するツールを作成しました。

### 【基本施策2－（2）】

#### 森林・林業・木材産業や地域を担う人づくり

将来にわたり森林の公益的機能が高度に発揮されるよう森林を管理・育成するとともに持続的な林業経営を行うため、森林の適切な管理や林業・木材産業の競争力強化に資する高いスキルを持った担い手の育成や新たな担い手の確保に取り組めます。

また、地域を担う経営意欲の高い林業事業体の育成や地域振興の視点を持った人づくりを進めます。

#### （1）林業の担い手の育成・確保

林業の新規就業者を確保するため、県内高校生や都市部の既就業者等の就業希望者等に対して林業への就業等に関する情報提供や相談会等を開催するとともに、就業体験や技術研修を行います。

また、みえ森林・林業アカデミーでは、新たな視点や多様な経営感覚及び科学的な知見を備える人材を育成するため、職場における役割や生涯を通じたキャリアデザインに対応する充実したカリキュラムを実施し

ていきます。

### 【令和2年度の取組】

林業の新規就業者の確保を図るため、首都圏等での就業・就職フェア等において、林業就業希望者等に対して相談対応等を行ったほか、高校生への林業職場体験研修（3校）を実施しました。

#### <新規林業就業者数の推移>

年度	H28	H29	H30	R1	R2
人数	49	36	38	37	31

また、みえ森林・林業アカデミーにおいて、各種講座を開催したところ、ディレクター育成コース、マネージャー育成コース、プレーヤー育成コースの基本3コースには、県内外から新たに25名が参加し、人家裏等の危険木を安全に伐採するための高度な技術を習得する「特殊伐採講座」や「ドローン活用講座」等の選択講座には、延べ152名の方々の参加がありました。



プレーヤー育成コースにおける講座の様子（安全技術）

#### （2）地域を担う多様な人づくり

林業は中山間地域の仕事の場の創出や定住促進等、地域を活性化するために欠かすことができない産業であることから、中山間地域の振興の視点を持った林業人材の育成を図ります。

また、障がい者が多様な担い手として活躍できるよう苗木生産や木工分野等において福祉事業所との連携等に取り組めます。

### 【令和2年度の取組】

令和2年度は、みえ森林・林業アカデミーのディレクター育成コースにおいて、1年目の受講生10名が森林・林業・木材産業の先進事例をはじめ、経営や安全、環境、地域経済の活性化等の幅広い分野について学びました。一方、2年目を迎えた受講生4名は、地域や組織の課題解決や商品開発、新たなビジネス創出の仕組みづくり等のプロジェクトの企画に取り組みました。

また、木工品を製作している社会福祉施設で、地域の木工事業者を講師に技術指導や治具の開発を行ったほか、苗木生産分野で、ヒノキチューブ苗の土詰め作業について福祉事業所2件とのマッチングを行いました。さらに、ヒノキオイル抽出作業について、福祉施設の職員を対象に勉強会を開催しました。

### （3）林業事業体の育成と経営力の向上

地域林業の中核的な役割を担う林業事業体を育成・確保するため、経営支援や機械化の促進等により経営改善や基盤強化を図ります。

森林整備の推進や素材生産量の増大を図るため、林業への新規参入の促進や、みえ森林・林業アカデミー等による人材育成を通じて、事業体の育成・確保を図ります。

### 【令和2年度の取組】

「林業労働力の確保の促進に関する法律」に基づき事業主が樹立する、労働環境の改善や事業の合理化等を図るための「改善計画」について、新たに3事業体の認定を行いました。この結果、令和2年度末現在、49の事業体が知事による「改善計画」の認定を受けています。

### 【基本施策2－（3）】

#### 県産材の利用の促進

県産材の利用は、「緑の循環」を通じた森林整備の促進や林業の活性化につながることから、住宅建築をはじめ、暮らしの中

のさまざまな場面で県産材が利用されるよう取組を進めます。

### （1）県産材の需要拡大

県産無垢材の表面品質の高さや、尾鷲ヒノキ、波瀬地域のスギ等、県内のブランド材の魅力をアピールし、付加価値の高い製品の販売展開を促進します。

また、木材の輸出を促進するため、中国、韓国、台湾等におけるニーズの的確な把握や、輸出用原木・製品の安定供給に向けた取組を促進します。

さらに、生産性の高い大型製材工場等の大ロットの需要にも安定的に原木を供給できる体制の整備を検討するとともに、公共工事における県産材の利用を促進します。

### 【令和2年度の取組】

首都圏等において付加価値の高い県産材の販路拡大を図るため、首都圏の自治体や民間団体からの情報収集を行うとともに、愛知県で開催された「WOODコレクション2020 in あいち」に三重県ブースを設置し、木材関係団体と連携して県産材のPRを行いました。

また、県の公共土木工事において間伐材の利用促進を進め、治山、林道工事で1,933m<sup>3</sup>の間伐材を使用しました。



WOODコレクションinあいち

### （2）信頼される県産材の供給の促進

木材の需要者に安心して使っていただけるよう、規格基準が明確な「三重の木」認証材やJAS材の普及による県産材の品質向

上に努めます。

また、「合法伐採木材等の流通及び利用の促進に関する法律」への対応等、県産材の合法性確保に向け、FSC等の認証制度の普及促進を図るなど、関係事業者への情報発信を進めるとともに、製材品を必要な時に必要な量だけ納品できる体制を構築して県産材の信頼性を向上させるなど、外材・県外産材から三重県産材への転換に向けた取組を促進します。

#### 【令和2年度の取組】

品質・規格が明確な「三重の木」認証材等、良質な県産材の普及を促進するため、建築関係者や木材関係者が参加する研修会において、県内の木材製品等の紹介を行いました。

また、今後の生産増加が見込まれる大径原木の有効活用を図るため、民間事業者が行う木材加工施設の整備に対して支援しました。

#### （3）住宅建設における木材利用の促進

県産材を利用した木造住宅の建築を促進するため、素材生産業者、製材業者、工務店、建築士等の川上から川下までの多様なネットワークやサプライチェーンを構築し、消費者ニーズにマッチした顔の見える家づくりを推進します。

また、今後の生産増加が見込まれる中・大径材を活用し、住宅等における無垢材の梁桁や内装材としての利用を促進します。

#### 【令和2年度の取組】

住宅等における「三重の木」等の需要拡大を図るため、工務店、建築設計士等と連携し、消費者に対して県産材を使用する意義等をPRするイベントを7回行いました。

また、県内の林業・木材・建築関係事業者等により設立された三重県木材サプライチェーンマネジメント推進フォーラムに参加し、マーケットインの考え方に基づく供給体制の構築に取り組みました。



県産材PRイベントの開催

#### （4）中・大規模施設等の木材利用の促進

CLTや木質耐火部材等の新たな木質部材の活用もふまえ、公共施設や民間商業施設等の非住宅分野における木造・木質化を促進します。

また、建築基準法の改正や森林環境譲与税の導入を契機に都市域において公共施設等における木材利用が進むことが想定されることから、このような動きを見据え、事業者等と連携して発注者に対する働きかけを進めます。

#### 【令和2年度の取組】

中大規模建築物や非住宅建築物における木造・木質化の相談や提案ができる建築士の充実を図るため、過年度セミナーの修了者を対象に、「三重県中大規模木造建築設計セミナー修了者スキルアップ講座」を開催し、17名が参加しました。あわせて、行政職員を対象に、公共建築物の木造・木質化に関する基礎的な知識を取得することを目的とした研修会を開催し、県内の10市町の職員のほか、県の営繕担当・木材利用担当職員が参加しました。

また、木造・木質化に向けた相談窓口を設置し、県内の公共建築物等における県産材の利用拡大に取り組みました。

公共建築物等における県産材の利用実績は、名張警察署赤目警察官駐在所（名張市）等、県が整備した10施設において62.1m<sup>3</sup>、小野江公民館（松阪市）や阿曾集会所（大紀町）等、市町などが整備した17施設において667.5m<sup>3</sup>となりました。



名張警察署赤目警察官駐在所（名張市）



尾鷲市役所

### （５）持続的な木質バイオマス利用の推進

地域林業の活性化や森林保全につながる未利用間伐材等の有効活用を図るため、木質バイオマス発電や熱利用など、木質バイオマスのエネルギー利用を促進します。

また、効率的な木材の生産、収集・運搬の仕組みづくりを進め、地域活性化にも資する木の駅プロジェクトを推進するなど、木質バイオマスの地産地消を促進します。

#### 【令和２年度の取組】

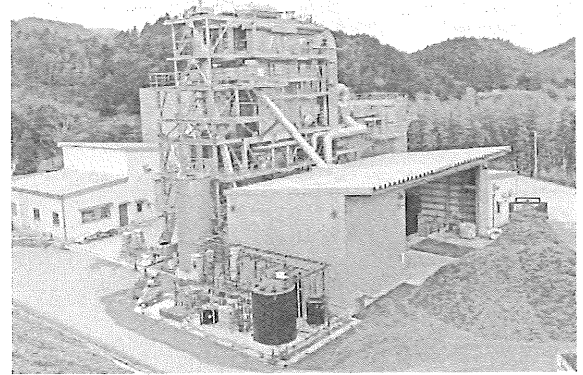
県内では、再生可能エネルギーの固定価格買取制度に基づく認可を受けた木質バイオマス発電所が５基稼働しています。

令和２年度は、県内林業事業者の高性能林業機械の導入に支援を行うなど、木質バイオマスが安定的に供給されるよう取組を進めました。

また、未利用の間伐材等を木質燃料等として有効活用するため、市町や森林組合、

NPO等と連携して木の駅プロジェクトの取組を推進しました。

その結果、令和２年度は、県内７地域の木の駅プロジェクトから、約5,300tの未利用材等が出荷されました。



木質バイオマス発電所（松阪市）

### （６）新製品・新用途の研究・開発の促進

県産材の利用促進のため、スギ・ヒノキの中・大径材の有効活用や付加価値を高めるための技術開発に取り組みます。

また、県内の林業事業者や民間企業、自治体等からの要請に応えた研究・開発を行うとともに、その成果を速やかに公表し普及に努めます。

#### 【令和２年度の取組】

林業研究所では、大径化の進むスギ丸太の有効利用法のひとつとして、幅広の厚板を用い、住宅の１階の天井と２階の床を兼ねることで、施工性を向上させるとともに耐震性の高い床構面とする工法の開発を行っています。

令和２年度は、スギ厚板張り床構面作製の効率化を図るため、部材構成について検討を行った結果、改良前と比較し、床倍率への影響が少ない釘の長さや栈木の本数等が求められました。

成果については、リーフレットにまとめて林業研究所のWebサイトで公開しており、今後の建築現場等における活用が期待されます。

### Ⅲ 基本方針 3 森林文化及び森林環境教育の振興

森林は継承されるべき郷土の歴史的、文化的な財産であり、自然環境を理解するための教育及び学習の場でもあることから、森林の保全及び活用、学習機会の提供や環境の整備により、森林文化及び森林環境教育の振興を図ります。

#### 【数値目標の達成状況】

指標	令和2年度目標 (2020年度)	令和2年度実績 (2020年度)	令和10年度目標 (2028年度)
森林文化・自然体験施設等の利用者数	1,507千人	1,517千人	1,613千人
森林環境教育支援市町数	14市町	13市町	29市町
地域に密着した森林環境教育・木育指導者数	140人・団体	147人・団体	300人・団体

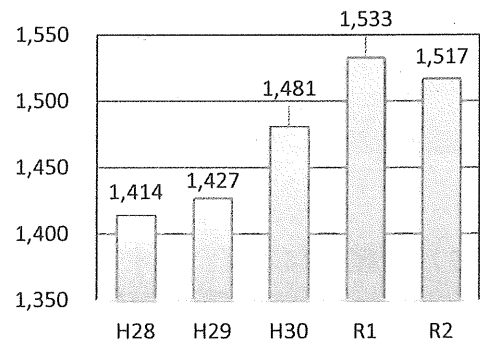
#### 【令和2年度評価】

##### (1) 森林文化・自然体験施設等の利用者数

令和2年度における「三重県民の森」や「上野森林公園」、「横山ビジターセンター」、「鳥羽ビジターセンター」等の、森林文化・自然体験施設等の利用者数は、目標値は達成したものの、新型コロナウイルス感染症の影響を受けて、前年度から16千人減少し、1,517千人となりました。

森林文化及び森林環境教育の振興を図るためには、森林や自然環境の大切さを学べる環境が必要であり、引き続き、安全で利用しやすい施設整備や、充実した森林教育プログラムの提供等に取り組んでいきます。

指標：森林文化・自然体験施設等の利用者数(単位：千人)



##### (2) 森林環境教育支援市町数

令和2年度は、みえ森と緑の県民税を活用した市町交付金事業による学校や地域での森林環境教育の取組、また、未就学児や小学校低学年の児童を対象とした木育の取組等が各市町で実施され、森林教育に取り組んだ市町は、前年度から1市町増加して13市町となりました。

今後も、市町における森林教育を促進するため、プログラムの提案や指導者のあっせん等、森林教育に取り組みやすい環境づくりを進めます。

##### (3) 地域に密着した森林環境教育・木育指導者数

令和2年度末の「森のせんせい」登録者に、「みえ森づくりサポートセンター」で開催した指導者養成研修で養成した「森のせんせい候補生」を加えた結果、地域に密着した森林環境教育・木育指導者数は、前年度から20人・団体増加して147人・団体となりました。

今後も、森林環境教育・木育指導者養成講座のカリキュラムの充実を図るとともに、放課後児童クラブの指導員等、新たな主体が森林教育に取り組むよう働きかけを進めていきます。

### Ⅲ 基本方針 3 森林文化及び森林環境教育の振興

#### 【基本施策 3 - (1)】

##### 森林文化の振興

県民の皆さんや地域を訪れる方々が、森林との豊かな関わりを持てるよう、森林や自然、森林文化の持つ魅力を生かした情報発信や観光誘客の取組等、森林と親しめる環境づくりや山村地域の新たな魅力づくりを進めます。

#### (1) 森林の文化的価値の保全及び活用

県内の伝統的な林業や森林文化の価値向上と情報発信力の強化を図るとともに、市町、団体等と連携し地域の魅力向上や活性化を促進します。

また、森林の恵みが豊かな川や海を育み、人の暮らしや食をはじめとする地域の文化を生み出す源流となっていること等、森林と人の営みに関する情報発信に努めます。

#### 【令和2年度の取組】

令和2年度は、みえ森と緑の県民税を活用して、小中学生を対象とした「こども森の写真教室」を開催しました。また、「第7回みえの森フォトコンテスト」では、子ども達から201作品の応募があり、優秀作品については県公共施設やショッピングセンター等、県内各地で展示を行いました。

#### (2) 森林文化の体験と交流の促進

三重県が誇る美しい自然景観等の地域資源を活用した、自然体験等のエコツアーリズムの取組、林業や田舎暮らし体験等のプログラムを充実させることで、県内外からの誘客を促進するとともに、地域の活力向上を図ります。

#### 【令和2年度の取組】

伊勢志摩国立公園エコツアーリズム推進協議会と連携し、一次産業と体験事業を組み合わせ合わせた観光コンテンツを造成するため、SDGs研修会を開催し、ツアーガイドの育成に取り組みました。また、自然公園内の園地や自然歩道において、自然体験ツアーを10回開催しました。



自然体験ツアーの開催

#### (3) 里山の整備及び保全の促進

人との関わりの中で、生物の多様性を維持しながら地域の暮らしや文化を支えてきた里山の自然環境を守りつつ、自然とのふれあい、活動の場として再生・活用していくため、地域住民やNPO等による保全活動を促進します。

#### 【令和2年度の取組】

県では、自然環境保全団体等による地域の自然を守り育てる活動を促進するため、自然観察会等を行っている団体の活動を認証する「みんなで自然を守る活動認証制度」と、里山の管理作業等の活動を行っている団体の活動計画を認定する「里地里山保全活動計画認定制度」を設けており、令和2年度末現在、みんなで自然を守る活動認証団体数は7団体、里地里山保全活動計画認定団体数は41団体となっています。

令和2年度は、里山林の保全管理や森林資源の活用を行う活動団体を支援する「森林・山村多面的機能発揮対策交付金事業」を活用して、11の活動団体が19haの森林整備や竹林整備を実施しました。

また、暮らしに身近な森林づくりを推進するため、みえ森と緑の県民税市町交付金を活用して、桑名市等、4市町で里山や竹林の整備が行われました。



里山再生・竹林整備推進事業（桑名市）



みんなの里山整備活動推進事業（伊賀市）

#### （４）森林文化の継承

伊勢神宮や熊野古道等、自然や森林と人の営みのつながりにまつわる文化の保全・継承に努めます。

木を活用する伝統産業等、「木の文化」の継承・復興に必要な、有用広葉樹種の育成及び安定供給の取組を促進します。

##### 【令和２年度の取組】

令和２年度は、公益社団法人 三重県緑化推進協会による緑地等適正管理事業として、日本樹木医会三重県支部の協力を得て、市町等の要請に応じ、津市美杉町北畠神社のカエデ・クヌギ等、９市町（１７箇所）で、巨樹・古木や学校、公共広場等の樹木の健康診断や管理指導などを行いました。

#### 【基本施策３－（２）】

##### 森林環境教育・木育の振興

森林・林業に対する県民の理解と関心を深めるため、森林や木と気軽にふれあえる環境の整備や学習機会の提供、森林環境教育等の指導者の育成などを行います。

##### （１）森林環境教育・木育に関わる「人づくり」

県民の皆さんの森林の公益的機能や木育への関心を高めるため、県内各地で開催されるイベントとの連携や各種メディアを活用した情報発信に努めます。

また、豊富な知識や技術を有した指導者のもとで森林環境教育・木育を推進していくため、育成した指導者に対するフォローアップや、指導者間のネットワークづくりを進めるとともに、地域で活躍する新たな指導者の育成に努めます。

##### 【令和２年度の取組】

津市白山町の林業研究所内に設置したみえ森づくりサポートセンターにおいて、森林教育や森づくり活動に関する相談対応や森林教育活動のコーディネート、出前授業、指導者の育成（指導者養成講座の開催）等を行っており、令和２年度は森林教育の指導者を育成するための講座を１０回開催するとともに、県内の小学校など１６校で、森林教育の活動支援（出前授業）を行いました。

##### （２）森林環境教育・木育に関わる「場づくり」

県民の皆さんが、気軽に森林・林業に触れ、学びや体験が行えるよう、市町や民間企業、関係団体等と連携協力して森林環境教育・木育の場の設置や確保を進めます。

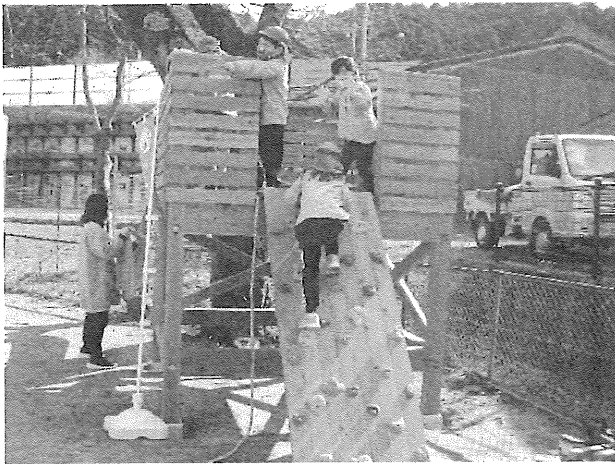
また、森林環境教育・木育を受ける機会を増やすため、森林公園等を活用した体験活動の充実や放課後児童クラブ、幼稚園や保育園での森林環境教育・木育のプログラムの充実、森林や自然体験を重視した野外体験保育の取組の拡大に努めます。



### 【令和2年度の取組】

三重県民の森及び上野森林公園では、ボランティア「モリメイト」の協力を得ながら園内の森林の手入れ等を進めるとともに、令和2年度は、三重県民の森で62回、上野森林公園で78回の自然観察会等を開催したほか、各種研修会などの場として活用されました。

また、市町においても、みえ森と緑の県民税市町交付金を活用して、多気町等、14市町が教育施設に木製備品を導入するなど、森と人をつなぐ学びの場づくりに取り組みました。



森と木材のふれあい事業（亀山市）

林教育ビジョンを策定しました。

市町においては、みえ森と緑の県民税市町交付金を活用して、「森林環境学習事業」（松阪市）や「伊賀の森っこ育成推進事業」（伊賀市）等、小学生や住民を対象とした森林・林業について学習や体験ができる取組が実施されました。

例年、多くの県民の皆さんに楽しみながら森林や自然に対する理解や関心を高めてもらうことを目的として開催している「みえ子ども森の学びサミット」については、新型コロナウイルス感染症拡大の影響により中止となりました。



森林環境教育支援事業（いなべ市）

### （3）森林環境教育・木育に関わる「仕組みづくり」

学校における森林環境教育・木育を推進していくため、みえ森づくりサポートセンターを核として関係機関と学習のコーディネートを進めるとともに、段階的な教育をサポートする取組を進めます。

また、森林環境教育・木育を通じて、地域の未来を担う人材を育成していくため、地域の課題や特徴を盛り込んだ教育活動の実践や、担い手の育成に結び付く教育活動の充実を図ります。

### 【令和2年度の取組】

これまで取り組んできた森林環境教育や木育を次のステージへと発展させ、森林や木材と私たちの関係をより良いものにしていくため、令和2年10月にみえ森



森林環境学習事業（松阪市）

## Ⅳ 基本方針4 森林づくりへの県民参画の推進

森林の恩恵は広く県民の皆さん誰もが享受するものであり、森林は県民の財産であるとの認識のもと、森林づくりや木づかいを通じて、森林を社会全体で支える環境づくりを進め、県民参画の推進を図ります。

### 【数値目標の達成状況】

指標	令和2年度目標 (2020年度)	令和2年度実績 (2020年度)	令和10年度 (2028年度)
森林づくり活動への参加団体数	116団体	117団体	124団体
新たに木づかいに取り組む民間事業者等の数(累計)	16者	23者	80者
三重の森林づくりへの関心度	34.0%	65.5%	50.0%

### 【令和2年度評価】

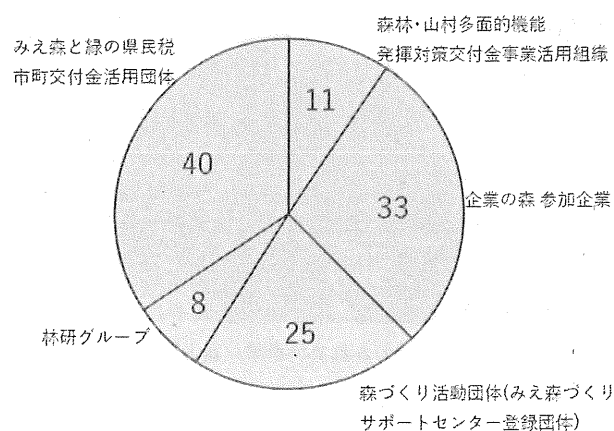
#### (1) 森林づくり活動への参加団体数

令和2年度は、県民による森林づくりを活性化するため、みえ森づくりサポートセンター登録団体や、みえ森と緑の県民税を活用する団体の活動を支援しました。

さらに、企業と森林所有者とのマッチングサポートによる「企業の森」活動の推進に取り組んだ結果、「森林づくり活動への参加団体数」は、前年度から1団体増加して117団体となりました。

今後も、森林づくりを社会全体で支えていくため、森林ボランティア等への必要な情報提供・技術支援を実施するなど、多様な主体による森林づくりを支援していきます。

指標：森林づくり活動への参加団体数



#### (2) 新たに木づかいに取り組む民間事業者等の数

観光業界や飲食店等に働きかけを行ったところ、「新たに木づかいに取り組む民間事業者等の数」が13者増加し、令和2年度末時点で23者となりました。

今後も、民間事業者等による県産材の積極的な利用を通じて、県内全域に「木づかい」を広げていきます。

#### (3) 三重の森林づくりへの関心度

「三重の森林づくりへの関心度」をアンケート調査によって測ったところ、目標値を大きく上回る65.5%の方が「関心がある」と回答しました(令和元年度実績値は64.1%)。

今後も、県の行う森林・林業施策への関心を高め、県民の意識醸成に向けた取組を進めていきます。

## IV 基本方針4 県民、NPO、企業等の森林づくり活動の促進

### 【基本施策4-(1)】

#### 県民、NPO、企業等の森林づくり活動の促進

「森林は大切」という意識が「森林を守る」という具体的な行動につながるよう、さまざまな主体による森林づくりが促進される環境を整備します。

#### (1) 森林づくり活動への県民参加の促進

森づくり活動団体や地域住民による森林整備を促進するため、みえ森づくりサポートセンターを核として、基礎的な技術研修や活動に必要な情報提供等を進めます。

また、企業の森活動のより一層の充実を図るため、企業関係者と地域住民や学校との交流促進等、活動の幅を広げるための支援を行います。

### 【令和2年度の取組】

森林づくりを社会全体で支えていくため、度会町において、新たに1件の企業の森の協定が締結され、企業による森林整備が進められました。

また、みえ森づくりサポートセンターにおいて、森づくり活動団体等からの相談対応などを行いました。

#### (2) 緑化活動の促進

県民の緑を大切に思う心を育むため、緑化活動に取り組む団体と連携し、地域の緑を育む活動等を通じ、県民の皆さんの緑化意識の高揚を図ります。

### 【令和2年度の取組】

令和2年度は、公益社団法人三重県緑化推進協会と連携して、「緑の募金活動」を実

#### <「企業の森」の実績>

区分	企業名(活動地)	面積(ha)
平成18年度	シャープ(株)三重工場(多気町), (株)百五銀行(津市), トヨタ車体(株)(いなべ市), プリマハム(株)(伊賀市)	12.2
平成19年度	全労済三重県本部(津市), 損害保険ジャパン日本興亜(株)(津市), ネットトヨタ三重(株)(松阪市), シャープ(株)亀山工場ほか(亀山市), (株)LIXIL(伊賀市)	12.9
平成20年度	(株)百五銀行(津市), 三重中央開発(株)(伊賀市), 北越紀州製紙(株)紀州工場(熊野市), 四日市西ライオンズクラブ(菰野町), エレコム(株)(尾鷲市)	31.4
平成21年度	三菱重工業(株)冷熱事業本部(紀北町), 住宅情報館(株)(松阪市), JAバンク三重(津市、名張市)	21.8
平成22年度	中部電力&NPO中部リサイクル運動市民の会(菰野町), 住友理工(株)(松阪市), 清水建設(株)(松阪市), NTN(株)桑名製作所(桑名市), 津商工会議所(津市), (株)百五銀行(津市), 横浜ゴム(株)三重工場(大紀町), NTT西日本(株)三重支店(津市)	55.8
平成23年度	(株)第三銀行(松阪市), エレコム(株)(志摩市)	13.3
平成24年度	(株)東芝(四日市市), ティ・エス・テック(株)鈴鹿工場(桑名市), トヨタ車体(株)(いなべ市), (株)百五銀行(伊勢市), 生活協同組合コープみえ(津市)	20.5
平成25年度	JAバンク三重(津市)	0.5
平成26年度	味の素AGF(株)(亀山市), 東洋ゴム工業(株)桑名工場(東員町), (一財)セブンイレブン記念財団(津市), (株)エイチワン(亀山市), 北越紀州製紙(株)紀州工場(紀宝町)	25.1
平成27年度	楽天(株)(菰野町), JAバンク三重(大台町)	3.3
平成28年度	東邦ガス(株)(大台町), 本田技研工業(株)(亀山市)	3.2
平成29年度	トヨタ車体(株)(いなべ市), (株)コメダ(菰野町), JAバンク三重(菰野町), 井村屋グループ(株)(津市)	80.8
平成30年度	(公財)イオン環境財団(松阪市), (株)百五銀行(多気町), (株)ホンダロジスティクス(菰野町), JAバンク三重(大紀町), (株)エイチワン(亀山市), (株)NTTドコモ東海支社(菰野町)	16.6
令和元年度	(株)宇城組(御浜町), 北越コーポレーション(株)紀州工場(紀宝町)	13.6
令和2年度	横浜ゴム(株)	2.7
計	56箇所	313.7

施したほか、新聞や県広報等を活用し、緑化意識の啓発を図りました。

また、公益財団法人 日本さくらの会の助成事業を活用し、津市等、県内4箇所に桜の苗木を計200本配布しました。

## 【基本施策4-(2)】

### 木づかいの促進

県民、企業等による県産材の積極的な利用が、三重の森林を守り、育てることにつながることから、「木に親しみ、ふれる」機会の拡大を図るとともに、県産材を利用する意義を積極的に発信し、社会全体で共有することで木づかいの促進を図ります。

#### (1) 暮らしの中での木づかいの促進

家庭や子育てにおける木づかいを促進するため、木の良さを伝えるイベントの開催や情報発信を進めるとともに、県産の木製玩具や遊具等の活用を促進する取組を進めます。

#### 【令和2年度の取組】

県民の皆さんに木にふれていただく機会を創出するため、県内で製作されている木製玩具を「ミエトイ」と位置付けており、これらを体験できる場として、県内のイベント等に出展する「ミエトイ・キャラバン」を6回実施しました。

#### (2) 多様な主体との連携による木づかいの促進

県民全体での木づかいを促進するため、PR効果の大きい企業等における木材利用に向けた提案や情報提供を行うなど、さまざまな支援を進めます。

#### 【令和2年度の取組】

民間事業者による自発的な木づかいの取組を推進するため、県産材を積極的かつ計画的に使用することを宣言した事業者を登録する『三重県「木づかい宣言」事業者登録制度』を推進した結果、新たに13事業者が登録し、令和2年度末時点の登録者数は23

事業者となりました。



三重県「木づかい宣言」登録書 授与式

#### <三重県「木づかい宣言」登録事業者一覧>

番号	登録日	事業者名
1	H30.11.8	ネットヨタ三重株式会社
2	R1.5.13	磯部わたかの温泉 風待ちの湯 福寿荘
3	R1.8.2	有限会社 大村建設
4	R1.11.20	株式会社ブルック
5	R1.11.20	新緑茶房 名古屋店
6	R1.12.23	参代 きく水
7	R1.12.24	鳥羽国際ホテル
8	R1.12.24	NEMU RESORT
9	R1.12.27	井村屋株式会社
10	R2.3.23	志摩クリエイターズオフィス
11	R2.4.8	三重テレビ放送株式会社
12	R2.4.22	マエダ社労士事務所
13	R2.4.23	株式会社モビリティランド 鈴鹿サーキット
14	R2.7.13	まるてん有限会社 かつおの天ぱく
15	R2.7.19	一般社団法人志摩市観光協会
16	R2.8.27	松坂城 月見やぐら
17	R2.9.7	KANPAI ISESHIMA
18	R2.9.18	三重ヨペット株式会社
19	R2.10.1	株式会社ライフ・テクノサービス
20	R2.10.30	株式会社コメダ
21	R2.11.5	株式会社 宮忠
22	R2.11.13	ミニストップ 松阪松ヶ崎駅前店
23	R2.12.1	株式会社近鉄・都ホテルズ 志摩観光ホテル

## 【基本施策4－(3)】

### 三重のもりづくりの意識の醸成

県民の皆さんの三重のもりづくりに対する理解を深め、自主的な森林づくりへの参画や積極的な木材利用につなげる取組を行います。

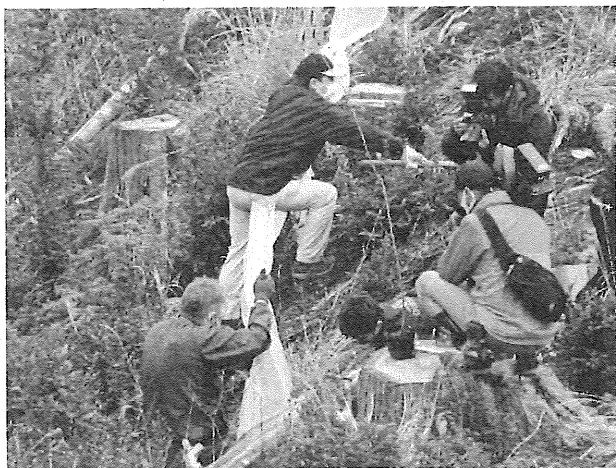
#### (1) 三重のもりづくり月間の取組

森林づくりや木づかいの意義を県民で共有し、意識を醸成するための取組を、三重のもりづくり月間（毎年10月）を中心に進めます。

#### 【令和2年度の取組】

令和2年度は、10月に予定していた県民参加の植樹祭を新型コロナウイルス感染症の影響で中止としましたが、代替イベントとして紀北町及び紀宝町で規模を縮小した植樹会を開催しました。

また、県内の木材関係事業者や建築関係事業者等との連携により、県民の皆さんに木づかいの意義を伝えるPRイベントを開催しました。



クマノザクラ植樹祭（紀宝町）

## V 重点プロジェクト

森林・林業を取り巻く課題等を考慮して計画期間前半の5年間で重点的に実施すべき施策を6つの「重点プロジェクト」と位置付け、プロジェクトごとに成果指標を設け、目標年次を令和元年度から起算して5年目の令和5（2023）年度として、その進捗管理を図ることとしています。

### 1 緑の循環プロジェクト

成果指標	皆伐後の更新率
令和5年度(2023)	100%

#### 【プロジェクトの概要】

森林の多面的機能を維持するためには、「木を植え、育て、収穫し、また植える」緑の循環のサイクルを確実なものとする必要があり、植栽本数や下刈り回数を見直しを行うほか、伐採と植栽等を一体的に行う一貫作業システムやコンテナ苗の導入など、新たな技術を普及して森林・林業経営のトータルコストの削減を進めつつ、ニホンジカによる食害対策等、的確な獣害対策を講じる必要があります。

このため、市町と連携し、伐採箇所について、衛星デジタル画像等を用いた伐採状況の確認や確実な更新に係る状況把握に努めるとともに、一貫作業システムやコンテナ苗等の導入、ICT等を用いたニホンジカ捕獲のモデル実施と技術普及などを進めることとしています。

#### 【令和2年度の取組と今後の方向性】

プロジェクトの成果指標である「皆伐後の更新率100%」の達成に向けて、みえ森と緑の県民税を活用した森林再生力強化対策事業において、森林所有者等が行う獣害防護柵の設置に対する支援を強化するとともに、これら獣害防護柵設置箇所周辺において取り組むICT等を用いたニホンジカ捕獲のモデル実施と技術普及に取り組みました。

また、植栽作業の効率化につながる、大型ドローンを活用したコンテナ苗運搬の取組に対し支援しました。

今後も、こうした取組を継続するとともに、伐採及び伐採後の造林の届出制度の的確な運用等を促進し、皆伐箇所の確実な更新を図っていきます。

### 2 災害に強い森林づくりプロジェクト

成果指標	災害緩衝林整備事業実施数 (累計)
令和5年度(2023)	150箇所

#### 【プロジェクトの概要】

県では、みえ森と緑の県民税を活用し、崩壊土砂流出危険地区内の溪流沿いの一定幅の森林を「災害緩衝林」として整備することで、災害発生時の土砂や流木の流下を緩和軽減する機能を高めるほか、豪雨等によって流出する恐れのある異常に堆積した流木や土砂等の撤去を進めています。

しかしながら、全国的には豪雨災害による土砂や流木による被害が頻発しており、本県においても現在の取組を拡充・強化し、災害に強い森林づくりをより一層進め、災害への備えを高める必要があります。

このため、プロジェクトでは、災害緩衝林の整備及びその効果検証、流木捕捉式ダム等の設置を検討するとともに、流域全体の防災機能を強化するため、災害緩衝林整備区域の隣接地等で、崩壊による土砂流出の危険性が高い箇所で行う森林整備を進めることとしています。

#### 【令和2年度の取組と今後の方向性】

プロジェクトの成果指標である「災害緩衝林整備事業実施数 累計150箇所」の達成に向けて、13市町、30カ所において、流木となる恐れのある危険木2,426m<sup>3</sup>の除去と、溪流沿いの山腹で、流木や土砂の流出を抑止するための調整伐118haを実施しました。

また、災害緩衝林整備事業の実施箇所周辺において、根系や下層植生の発達を促進する森林整備を実施するとともに、市町庁舎等におけるパネル展示やHPでの事業紹介などによって、災害に強い森林づくりの

取組をPRしました。

今後も、これらの取組を継続するとともに、航空レーザ測量の成果を活用して、優先的に整備すべき森林を抽出するなど、効率的な森林整備に取り組んでいきます。

### 3 次世代型森林情報活用プロジェクト

成果指標	航空レーザ測量面積(累計)
令和5年度(2023)	1,200km <sup>2</sup> (12万ha)

#### 【プロジェクトの概要】

航空機から地上にレーザを照射して地上の状態を詳細に計測できる測量技術が開発され、これを森林資源情報把握に応用できることが明らかとなってきました。

この技術を活用し、森林資源や地形の詳細な情報を把握することで、計画的な森林経営や未整備森林の抽出、地形解析による災害の発生危険地評価等への応用が可能となっています。

このため、航空レーザ測量によって正確かつ詳細な森林資源情報を把握し、その解析結果を県の森林クラウドシステムに搭載することで、市町や林業事業体が正確かつ客観的なデータに基づいた効果的・効率的な森林整備を進めることを促進します。

#### 【令和2年度の取組と今後の方向性】

プロジェクトの成果指標である「航空レーザ測量面積 累計1,200km<sup>2</sup>」の達成に向けて、令和2年度末までに、鈴鹿市、亀山市、津市、大台町、伊賀市、名張市、度会町、尾鷲市、紀北町の9市町において、915.2km<sup>2</sup>の測量を実施しました。

また、航空レーザ測量の成果を市町が効果的に活用するためのモデルについて、森林経営管理制度に取り組む市町担当者向けに普及する研修会を開催しました。

今後も、県内全域でのデータ整備に向けて、航空レーザ測量及び解析を計画的に進めるとともに、解析結果の活用等に関する研修や森林クラウドシステムへの速やかな搭載を通じて、市町や林業事業体が得られた情報を有効に活用できるよう取り組んで

いきます。

### 4 森林・林業を担う人づくりプロジェクト

成果指標	みえ森林・林業アカデミー 受講者数(累計)
令和5年度(2023)	120人

#### 【プロジェクトの概要】

平成29年3月に策定した「三重県林業人材育成方針」をふまえ、新たな視点や多様な経営感覚を持って森林・林業を取り巻く厳しい状況を打開し、さらには、地域振興の核となる人材の育成を実現する新たな林業人材育成機関として、平成31年4月にみえ森林・林業アカデミーが本格開講しました。

アカデミーでは、林業に従事する方々が、その組織において果たすべき役割に応じた3つの育成コース（ディレクター、マネージャー、プレーヤー）を設定し、働きながら学ぶシステムを特徴としています。

また、森林経営管理法の制定等、森林・林業行政における市町の役割がますます重要となっていることから、市町職員の人材育成を支援します。

#### 【令和2年度の取組と今後の方向性】

みえ森林・林業アカデミーの基本コースであるディレクター育成コース、マネージャー育成コース、プレーヤー育成コースには、県内外から新たに25名の方々が参加しました。

また、人家裏等の危険木を安全に伐採するための高度な技術を習得する特殊伐採講座やドローン活用講座等、ニーズに応じた専門性の高い技術を学ぶための選択講座には、延べ152名の方々が参加しました。

今後も引き続き、みえ森林・林業アカデミーの講座がより魅力的なものとなるようカリキュラムのブラッシュアップを図るとともに、充実した教育環境の実現に向け、新たな拠点となる施設の整備等に取り組んでいきます。

## 5 A材の需要獲得に向けた競争力強化プロジェクト

成果指標	競争力強化の取組数(累計)
令和5年度(2023)	5取組

### 【プロジェクトの概要】

本県では、平成30年3月に紀伊半島初となる大型合板工場が操業を開始するとともに、複数の木質バイオマス発電所が稼働するなど、合板用のB材や木質バイオマス燃料用のC材の大口かつ確実な需要が見込まれています。

これらB・C材は、主に木材の中で最も収益性の高い製材用等のA材に付随して生産されることから、B・C材を安定的に供給し、素材生産量を増大させるためには、A材の安定的な生産と流通が必要です。

このため、製材用原木と製材品を対象とし、これらの需要拡大に向けて意欲と能力のある素材生産業者や木材市場、製材事業者等が主体的かつ積極的に販路を開拓するとともに、事業者の競争力(品質、安定供給、営業力等)を強化するためのサプライチェーンの構築や人材育成を進めます。

### 【令和2年度の取組と今後の方向性】

A材の需要獲得に向けた競争力強化を図るため、県内事業者により「三重県木材サプライチェーンマネジメント推進フォーラム」が設立されました。また、建築士等を対象とした「中大規模木造建築設計セミナー」を開催し、公共建築物等の木造設計を担うことができる人材の育成に取り組みました。

今後も、こうした取組を継続し、新たなサプライチェーンの構築や中大規模木造施設の建築促進を図るとともに、海外の見本市におけるPR活動等に取り組み、A材の需要獲得につなげていきます。

## 6 森林環境教育・木育の輪拡大プロジェクト

成果指標	みえ木育ステーション認定数(累計)
令和5年度(2023)	29箇所

### 【プロジェクトの概要】

本県では、平成18年度から森林環境教育を、平成27年度からは新たに木育を推進しており、平成28年度にはこれらの取組をより一層拡充するため、みえ森づくりサポートセンターを開設し、森のせんせいをはじめとする森林環境教育指導者の育成のほか、森林ボランティアの育成、木育イベント ミエトイ・キャラバンを展開しています。

このような取組を進める中、地域に密着した活動が必要となっているほか、野外体験保育や乳幼児期から木に触れる体験等の対象を未就学児にも広げて欲しいといった声や、木製遊具や玩具に常時触れ合える場所の設置を求める声が上がっています。

このため、県内の既存施設に森林環境教育の実践フィールドや常設型の木育体験施設を整備するとともに、整備された施設において森林環境教育・木育活動を展開するためのソフト面についてもサポートすることとしています。

### 【令和2年度の取組と今後の方向性】

県民の皆さんに木にふれていただく機会の創出に向け、ミエトイ・キャラバンの出展を6回実施しました。

また、県の森林環境教育・木育のめざす姿を取りまとめたみえ森林教育ビジョンを令和2年10月に策定し、このビジョンに基づき、子どもから大人まで一貫した森林教育を、森づくりサポートセンターと一体となって普及していくため、森林教育の企画、実行機能を令和3年度から林業研究所に移管することとしました。

今後は、みえ森林教育ステーション認定制度を通じた、木製遊具や玩具等に常時触れ合える場所の計画的な整備を進め、森林教育の更なる推進に取り組みしていきます。



## 參考資料

# I 三重の森林づくり条例

平成十七年十月二十一日  
三重県条例第八十三号

改正 令和三年三月二十三日  
三重県条例第二十六号

## 三重の森林づくり条例

三重の森林は、県土の保全、水源のかん養、自然環境の保全、公衆の保健、地球温暖化の防止、林産物の供給等の多面にわたる機能（以下「森林の有する多面的機能」という。）を発揮するとともに、生活、文化活動の場として県民に恩恵をもたらしてきた。また、三重の森林は、自然の生態系を支え、多様な生物を育み、人と生物の共生の場となってきた。

しかし、輸入木材の増加に伴う木材価格の低迷と人件費等の生産費の上昇によって林業の採算性は大幅に低下し、林業経営意欲が減退するとともに、山村の過疎と高齢化の進行により、森林資源の循環利用を支えてきた林業が大きな打撃を受け、放置林の増加など森林の適正な管理が困難になっており、森林の有する多面的機能は危機に瀕（ひん）している。

森林が豊かで健全な姿で次代に引き継がれるよう、国、県、市町、事業者、森林所有者等及び県民一人一人が森林及び林業に関する共通の認識を持ち、互いに協働しながら百年先を見据えた豊かな三重の森林づくりの実現に向けて取り組まなければならない。

ここに、私たちは、三重の森林が県民のかけがえのない財産であることを認識し、森林の有する多面的機能を効果的に発揮させることによって環境への負荷が少ない循環型社会の構築に貢献していくことを決意し、本条例を制定する。

### （目的）

第一条 この条例は、三重の森林を守り、又は育てること（以下「三重のもりづくり」という。）について、基本理念を定め、並びに県、森林所有者等、県民及び

事業者の責務等を明らかにするとともに、県の施策の基本となる事項を定めることにより、三重のもりづくりに関する施策を総合的かつ計画的に推進し、県民の健康で文化的な生活の確保に寄与することを目的とする。

### （定義）

第二条 この条例において、次の各号に掲げる用語の意義は、それぞれ当該各号に定めるところによる。

- 一 森林所有者等：森林の所有者又は森林を使用収益する権原を有する者をいう。
- 二 森林資源の循環利用：育林及び伐採を通じて森林から林産物を繰り返して生産し、並びにその林産物を有効に活用することをいう。
- 三 県産材：三重県の区域にある森林から生産された木材をいう。

### （多面的機能の発揮）

第三条 三重のもりづくりに当たっては、森林の有する多面的機能が持続的に発揮されるよう、将来にわたって、森林の整備及び保全が図られなければならない。

### （林業の持続的発展）

第四条 三重のもりづくりに当たっては、森林資源の循環利用を図ることが重要であることに鑑み、林業生産活動が持続的に行われなければならない。

### （森林文化及び森林教育の振興）

第五条 三重のもりづくりに当たっては、森林が継承されるべき郷土の歴史的、文化的な財産であるとともに、自然環境を理解するための教育及び学習の場であることに鑑み、その保全及び活用が図られなければならない。

### （県民の参画）

第六条 三重のもりづくりに当たっては、森林の恩恵は県民の誰もが享受するところであることに鑑み、森林は県民の財産であるとの認識の下に、県民の参画を得

て、森林の整備及び保全が図られなければならない。

#### (県の責務)

第七条 県は、第三条から前条までに定める三重のもりづくりの推進についての基本理念（以下「基本理念」という。）に基づき、三重のもりづくりに関する施策を総合的に策定し、及び計画的に実施する責務を有する。

- 2 県は、三重のもりづくりを推進するに当たっては、県民、森林所有者等及び事業者との協働に努めるとともに、国及び市町との緊密な連携を図るものとする。
- 3 県は、隣接する府県において三重のもりづくりに関する理解が得られるよう努めるものとする。

#### (森林所有者等の責務)

第八条 森林所有者等は、基本理念に基づき、森林の有する多面的機能が確保されることを旨として、その森林の整備及び保全が図られるよう努めなければならない。

- 2 森林所有者等は、県が実施する三重のもりづくりに関する施策に協力するよう努めるものとする。

#### (県民の責務)

第九条 県民は、基本理念に基づき、三重のもりづくりに関する活動に参画するよう努めるとともに、県が実施する三重のもりづくりに関する施策に協力するよう努めるものとする。

#### (事業者の責務)

第十条 林業を行う者（権原に基づき、森林において育林又は伐採を行う者をいう。）及び林業に関する団体は、基本理念に基づき、森林の整備及び保全に努めるとともに、県が実施する三重のもりづくりに関する施策に協力するよう努めるものとする。

- 2 木材産業その他の林産物の流通及び加工の事業（以下「木材産業等」とい

う。）の事業者は、その事業活動を行うに当たっては、林産物の適切な供給を通じて森林資源の循環利用に資するよう努めるとともに、県が実施する三重のもりづくりに関する施策に協力するよう努めるものとする。

#### (県と市町との協働)

第十条の二 県は、市町が三重のもりづくりにおいて重要な役割を有していることに鑑み、基本理念を踏まえつつ、県とともに森林・林業基本法（昭和三十九年法律第百六十一号）その他の森林及び林業に関する施策に係る法令の規定に基づく責務等を十全に果たすことができるよう、市町に対し、その地域の特性に応じ、県と協働して、当該市町における三重のもりづくりに関する施策を策定し、及び実施することを求めるものとする。

- 2 県は、市町が実施する三重のもりづくりに関する施策の策定及び実施を支援するため、情報の提供、技術的な助言その他の必要な措置を講ずるものとする。

#### (基本計画)

第十一条 知事は、三重のもりづくりに関する施策の総合的かつ計画的な推進を図るため、三重のもりづくりについての基本的な計画（以下「基本計画」という。）を定めなければならない。

- 2 基本計画は、三重のもりづくりに関する中長期的な目標、基本となる方針、施策の方向その他必要な事項を定めるものとする。
- 3 知事は、基本計画を定めようとするときは、あらかじめ、三重県森林審議会の意見を聴き、議会の議決を経なければならない。
- 4 知事は、基本計画を定めようとするときは、県民の意見を反映することができるよう、必要な措置を講ずるものとする。
- 5 知事は、基本計画を定めたときは、遅滞なく、これを公表しなければならない。

6 知事は、毎年一回、基本計画に基づく施策の実施状況について議会に報告するとともに、これを公表しなければならない。

7 第三項から第五項までの規定は、基本計画の変更について準用する。

#### (森林の整備及び保全)

第十二条 県は、将来にわたって森林の整備及び保全を図るため、間伐の促進その他森林施業の推進に必要な措置を講ずるよう努めなければならない。

#### (効果的かつ効率的な森林づくり)

第十三条 県は、効果的かつ効率的な森林の整備及び保全を図るため、森林の区分（重視すべき機能に応じて森林を区分することをいう。）に応じた森林の管理その他必要な措置を講ずるよう努めなければならない。

#### (林業及び木材産業等の健全な発展)

第十四条 県は、森林資源の循環利用の重要性に鑑み、林業及び木材産業等の健全な発展を図るため、県産材安定供給体制の強化、林産物の活用の促進その他必要な措置を講ずるよう努めなければならない。

#### (担い手の育成及び確保)

第十五条 県は、持続的に林業生産活動を担うべき人材の育成及び確保を図るため、教育、普及その他必要な措置を講ずるよう努めなければならない。

#### (県産材の利用の促進)

第十六条 県は、県産材の利用の拡大が三重のもりづくりに資することに鑑み、建築、エネルギーその他多様な分野における県産材の利用を促進するため、県産材の認証制度の推進、県産材の適切な利用に係る知識等を有する人材の育成及び確保、事業者と連携した県産材の新用途の開拓その他必要な措置を講ずるよう努めなければならない。

2 県は、公共施設、公共事業等への県産

材の積極的な利用を促進するため、必要な措置を講ずるよう努めなければならない。

#### (森林文化の振興)

第十七条 県は、森林が歴史的、文化的に県民の生活と密接な関係を有することに鑑み、人と森林との関係から形成される文化を振興するため、県民が森林に触れ合う機会の確保その他必要な措置を講ずるよう努めなければならない。

#### (森林教育の振興)

第十八条 県は、三重のもりづくりには県民の理解が必要なことに鑑み、森林と生活及び環境との関係に関する教育を振興するため、県民が森林について学ぶ機会の確保その他必要な措置を講ずるよう努めなければならない。

#### (県民、森林に関する団体等の活動への支援)

第十九条 県は、県民、森林に関する団体（緑化活動その他の森林の整備及び保全に関する活動を行う団体をいう。）等が自発的に行う三重のもりづくりに関する活動を支援するため、情報の提供その他必要な措置を講ずるよう努めなければならない。

#### (三重のもりづくり月間)

第二十条 県民が森林のもたらす恩恵について理解を深め、三重のもりづくりに参画する意識を高めるため、三重のもりづくり月間を設ける。

2 三重のもりづくり月間は、毎年十月とする。

3 県は、三重のもりづくり月間において、その趣旨にふさわしい事業を実施するものとする。

#### (財政上の措置)

第二十一条 県は、三重のもりづくりに関する施策を実施するため、必要な財政上の措置を講ずるよう努めるものとする。

## 附 則

- 1 この条例は、公布の日から施行する。  
ただし、第二十条の規定は、平成十八年四月一日から施行する。
- 2 この条例の施行（前項本文の規定による施行をいう。）の日から市町村合併により村が廃されることに伴う関係条例の整理に関する条例（平成十七年三重県条例第六十七号）の施行の日の前日までの間におけるこの条例の適用については、前文及び第七条中「市町」とあるのは、「市町村」とする。
- 3 この条例の施行後五年を経過した場合において、この条例の施行の状況について検討が加えられ、必要があると認められるときは、所要の措置が講ぜられるものとする。

## 附 則（令和三年三月二十三日三重県条例第二十六号）

### （施行期日）

- 1 この条例は、令和三年四月一日から施行する。

### （三重県民の森条例の一部改正）

- 2 三重県民の森条例（昭和五十五年三重県条例第三号）の一部を次のように改正する。

（次のよう略）

### （三重県上野森林公園条例の一部改正）

- 3 三重県上野森林公園条例（平成十年三重県条例第四号）の一部を次のように改正する。

（次のよう略）

## Ⅱ 用語説明

### ア行

#### ●ICT

Information and Communication Technology の略。情報・通信に関する技術の総称で、従来から使われている「IT (Information Technology)」とほぼ同義語だが、IT の概念をさらに一歩進め、IT=情報技術に通信コミュニケーション（ネットワーク通信による情報・知識の共有）の重要性を加味した言葉。

#### ●一貫作業

伐採と連続して地拵えを行った後、植栽を行う作業システムのこと。伐採時に使用した機械を使うなどして地拵えから苗木の運搬、植栽までの工程を省力化することで、全体としての育林作業コストの縮減が可能となる。

#### ●意欲と能力のある林業経営者

森林経営管理法第2条第5項に規定する経営管理実施権の設定を受けることを希望し、県の公募に応募した民間事業者のうち、法第36条第2項に規定する要件に適合する者のこと。

#### ●A材・B材・C材

A材は、建築用途の製材品の原料となる原木、B材は、合板等の原料となる原木、C材は、チップ等の原料となる原木のこと。

#### ●エコツーリズム

地域ぐるみで自然環境や歴史文化等、地域固有の魅力を観光客に伝えることにより、その価値や大切さが理解され、適切な管理に基づく資源の保護・保全につながっていくことをめざす考え方。

#### ●SDGs

Sustainable Development Goals の略。持続可能な開発目標。持続可能な環境や社会を実現するために先進国、開発途上国を含む全ての国が取り組むべき開発目標として、2015年9月の国連サミットで「持続可能な開発のための2030アジェンダ」が採択された。持続可能な森林経営は重要な課題の一つとされ、森林は、同サミットで採択された17のSDGsの多くに関連している。

#### ●NPO

Non-Profit Organization の略。営利を目的としない民間の組織や団体のこと。

### カ行

#### ●階層構造

発達した森林で見られる、高木層、亜高木層、低木層、草本層、地表層（コケ層）、地中層といった垂直的な層構造のこと。

#### ●環境林

原則として木材生産を目的とせず、森林の有する公益的機能の高度発揮をめざす森林。

#### ●間伐

育成段階にある森林において樹木の混み具合に応じて育成する樹木の一部を伐採（間引き）し、残存木の成長を促進する作業。この作業により生産された丸太が間伐材。一般に、除伐後から、主伐までの間に育成目的に応じて間断的に実施。

搬出間伐：間伐材を林地から搬出して利用する間伐のこと。

伐捨間伐：間伐材を林地から搬出しない間伐のこと。

### ●企業の森

企業が社会貢献・環境貢献の一環として行う森林づくり活動。伐採後植林されず放置されたり、間伐等の手入れが遅れている森林を中心に、社員やその家族が直接、又は森林組合等に委託して植樹や森林整備を行う。

### ●木の駅プロジェクト

林家等が自ら間伐等を行って、軽トラック等で木材集積所（木の駅）まで運び出した木材を地域通貨等でチップ原料や木質バイオマス燃料等として買い取る仕組み。森林整備と同時に、地域経済の活性化にもつながる点で注目されている。

### ●県行造林

森林資源の造成及び林野の保全を図ることを目的として、県が土地所有者と分収契約を結んで造林を行い、その収益を土地所有者と分収すること。

### ●航空レーザ測量

航空機から地上にレーザを照射して地上の変化を詳細に計測できる測量技術のこと。

### ●高性能林業機械

従来のチェーンソーや集材機等に比べて、作業の効率化や労働強度の軽減等の面で優れた性能を持つ林業機械。

#### 【主な高性能林業機械】

フェラーバンチャ：樹木を切り倒し、それをつかんだまま、搬出に便利な場所へ集積できる自走式機械。

スキッド：伐倒木を牽引式で集材する集材専用トラクタ。

プロセッサ：伐採木の枝払い、玉切りと玉切りした丸太の集積作業を一貫して行う自走式機械。

ハーベスタ：伐採、枝払い、玉切り（材を一定の長さに切りそろえること）の各作業と玉切りした材の集積作業を一貫して行う自走式機械。

フォワーダ：玉切りした材をグラップルを用いて荷台に積載し、運ぶ集材専用トラクタ。

タワーヤード：架線集材に必要な元柱の代わりとなる人工支柱を装備した移動可能な集材車。

スイングヤード：建設用ベースマシンに集材用ウィンチを搭載し、旋回可能なブームを装備する集材機。

### ●構造の豊かな森林

平成 29 年 3 月に策定した「三重県林業人材育成方針」で提唱した、次の 4 項目から成る森林のこと。

①人工林や天然林等の林種や針葉樹林・広葉樹林・針広混交林等の樹種の異なる森林

②若齢林から老齢林までさまざまな林分構造の発達段階の違う森林

③高木や低木、下層植生等、垂直方向の階層構造が多様な森林

④これらが複合した多種多様で生物多様性の高い森林

### ●合板

薄く剥かれた単板（ベニヤ）を奇数層、繊維方向を 90° ずらしながら交互に重ねて熱圧接着した木質ボードのこと。

### ●コンテナ苗

育成孔（キャビティ）の内側にリブ（縦筋状の突起）や細長いスリット（縦長の隙間）を設けるな

どにより、水平方向の根巻きを防止するとともに、容器の底面を開けることで垂直方向に空気根切りができる容器（コンテナ）によって育成した、根鉢付きの苗のこと。

## サ 行

### ●再生可能エネルギー

エネルギー源として永続的に利用することができる再生可能エネルギー源を利用することにより生じるエネルギーの総称。具体的には、太陽光、風力、水力、地熱、太陽熱、バイオマス等をエネルギー源として利用することを指す。

### ●再造林

人工林を伐採した跡地に再び人工造林を行うこと。

### ●里地里山

居住地域の近くに広がり、薪炭用材や落葉の採取、農業等さまざまな人間の働きかけを通じて自然環境が維持・形成されてきた地域。樹林地、農地、湿地等により構成され、多様な野生動植物の生息・生育場所になっている。

### ●里山林

居住地近くに広がり、薪炭林の伐採、落葉の採取等を通じて地域住民に利用されている、あるいは利用されていた森林。

### ●サプライチェーン

サプライは「供給」、チェーンは「連鎖」の意味。原木が、原料の段階から市場や製材所、工務店等を経て消費者に至るまでの全過程のつながりのこと。

### ●山地災害危険地区

林野庁が定める調査要領に基づき、地形や地質、植生状況等の条件により森林の状態を評価し、崩壊や土砂流出等の危険が高いと考えられる箇所のうち、人家、道路等、保全対象への影響が大きいとして県が選定した地区のこと。

### ●GIS

Geographic Information Systems の略。様々な地形図や写真等をコンピュータ上で扱える地図としてマッピングしたものが電子地図であり、その情報に対応した様々な属性情報を地図上に重ね合わせて表示させたり、別の電子地図同士を重ね合わせることで、主題図を作成したり、さまざまな比較や分析を行うことができるコンピュータシステム。

### ●CLT

Cross Laminated Timber の略。直交集成板。ひき板を並べた層を、板の繊維方向が層ごとに直交するよう重ねて接着した大判のパネルのこと。寸法安定性の高さや、厚みのある製品であることから高い断熱・遮音・耐火性を持ち、施工の速さや鉄筋コンクリート造等と比べて軽量なことも特徴。

### ●下刈

植栽した苗木の生長を妨げる雑草や灌木を刈り払う作業。一般に、植栽後の数年間、毎年、春から夏の間に実施。

### ●市町村森林整備計画

森林法に基づき、市町村長が市町村内の民有林について、5年ごとに作成する10年間の計画。

### ●自伐型林業

自伐林家（自ら所有する森林を自らが整備する方で、専業のみならず兼業で林業に取り組む方も含



む)のほか、自ら森林は所有していないが、他者から委託を受けて森林整備に取り組む森林ボランティアやNPO、林研グループ、自治会等、多様な主体が副業的に取り組む林業のこと。

#### ●若齢林

若齢段階にある森林のこと。「若齢段階(樹冠閉鎖段階)」とは、高木性の樹種が優占して林冠が閉鎖し、個体間の競争が強くなって、下層植生が目立って少なくなる時期を言う。

#### ●主伐

次の世代の森林の造成を伴う森林の一部又は全部の伐採。

#### ●循環型林業

植林によって森林を造成し、利用期が来たら伐採して再び「造林→保育→伐採→造林・・・」を繰り返す皆伐型の林業のほか、択伐を繰り返し行い、伐採後の空間を利用して次世代の更新を促す非皆伐型の林業等、資源の循環を連鎖させる林業のこと。

#### ●針広混交林

針葉樹と広葉樹が混じりあった多層な森林。

#### ●人工林

人手による苗木の植栽や種子のまき付け等により造成された針葉樹や広葉樹の森林。一般的には人工造林による森林を指すことが多い。

#### ●森林環境税・森林環境譲与税

森林吸収源対策に係る地方財源を確保するため、平成31年度税制改正において創設することとされた新たな税。森林環境譲与税は、森林環境税の収入額に相当する額を、市町村及び都道府県に対して平成31年度から譲与することとされた。

#### ●森林組合

森林所有者を組合員とする協同組織として、森林組合法に基づいて設立された協同組合。組合員の所有森林に対する林業経営の相談や森林管理、森林施業の受託、林産物の加工・販売、森林保険等の業務を実施。

#### ●森林経営管理法

平成30年5月に制定された法律。市町村が森林所有者に意向調査した上で森林所有者から経営管理を行うための権利(経営管理権)を取得し、自ら経営管理を行う、もしくはその管理を意欲と能力のある林業経営者に委ねる仕組み(新たな森林管理システム)の導入を柱とする。平成31年4月施行。

#### ●森林経営計画制度

森林法に基づく制度で、森林所有者又は森林経営の受託者が、面的まとまりをもって、森林施策や作業路網、森林の保護に関する事項も含めた5年を一期とする計画を作成し、市町村長等の認定を受けるもの。

#### ●森林計画制度

森林法によって定められた、森林の様々な取り扱いに関する計画体系。国による全国森林計画、都道府県による地域森林計画、市町村による市町村森林整備計画、森林所有者等による森林経営計画などがある。

#### ●森林作業道

除間伐等の森林整備や集材を行うために作設される、主に林業機械(フォワーダ等)や2トン積程度のトラックの走行を想定した構造の道。

### ●森林資源の循環利用

森林は伐採を行っても、造林・間伐等、適切な整備を行うことにより再生することが出来る「再生可能な資源」であり、その森林から生産した木材を無駄なく長期にわたって利用すること。

### ●森林整備

森林施業とそのために必要な施設（林道等）の作設、維持を通じて森林を育成すること。

### ●森林施業

目的とする森林を育成するために行う造林、保育、伐採等の一連の森林に対する人為的行為を実施すること。

### ●森林施業の集約化

林業事業体等が隣接する複数の森林所有者から路網の作設や間伐等の施業を一括して行うこと。個々に行うよりも効率的に施業を行いコストダウンを図ることが可能。

### ●森林施業プランナー

小規模森林所有者の森林を取りまとめて、森林施業の方針や施業の事業収支を示した施業提案書を作成して森林所有者に提示し、施業の実施に関する合意形成を図るとともに、面的なまとまりをもった施業計画の作成の中核を担う人材。

### ●森林ゾーニング

森林を機能等に応じて区分すること。

三重県型森林ゾーニング：森林の有する多様な機能を持続的かつ効果的に発揮させるため、重視する機能に着目し「生産林」と「環境林」に区分すること。

### ●森林の公益的機能

水源のかん養、土砂災害の防止、二酸化炭素を吸収することによる地球温暖化の防止、野生鳥獣の生息の場や人々の心の安らぎの場の提供等、不特定多数の人々が享受できる、安全で快適な生活をするためになくてはならない大切な森林の働き。

### ●森林の多面的機能

地球温暖化の防止、国土の保全、水源のかん養、自然環境の保全、良好な景観の形成、文化の伝承等の公益的機能と木材の生産機能をあわせた森林がもつ機能。

### ●森林文化

森林と人間とのかかわりの中から形成された文化現象を対象とした概念。森林の持つ多面的価値を前提にした、県民一人一人の生涯を通じた森林や木材との多様で豊かなかかわり。

### ●森林ボランティア

自主的に森林づくり（森林整備）に参加し、自らの責任において判断し、行動する市民又は市民グループの一員であり、その活動を通して学んだことを広く市民に伝えて、市民参加の森林づくりの輪を広げていく役割を担う人。

### ●生産林

公益的機能の発揮に配慮しつつ、木材生産を主体として資源の循環利用を行う森林。

### ●生物多様性

多くの生き物が、様々な環境にバランス良く生息している状態。生物そのものの豊かさで、豊かな生態系を築いている状態。

### ●早生樹

センダンやコウヨウザン等、早く大きく成長する樹種のこと。

●造林

人為的な方法で、目的に合わせた森林の造成を行うこと。

●素材生産

立木を伐採し、枝葉や梢端部分を取り除き、丸太を生産すること。

夕 行

●地域森林計画

都道府県知事が、全国森林計画に即して、民有林について森林計画区別(158 計画区)に5年ごとに10年を一期としてたてる計画で、都道府県の森林関連施策の方向及び地域的な特性に応じた森林整備及び保全の目標等を明らかにするとともに、市町村森林整備計画の策定にあたっての指針となるもの。

●治山事業

荒れた山をもとの豊かな森林に戻したり水源となっている森林を守り育てることで、災害から人命や財産を守り、安全で住みやすい生活環境づくりをする事業。

●治山ダム

森林の維持・造成を図ることを目的に溪流に設置する構造物。溪流勾配を緩和して溪流や溪岸の侵食を防止したり、溪流に堆積した不安定土砂を固定することで下流への土砂流出を抑止したり、山腹斜面の崩壊を防止したりするはたらきがある。

●中間土場

複数の素材生産業者や森林組合が搬入してきた原木を一時的にまとめて貯蔵するストックヤードで、山土場と出荷先の間際に設けられる。原木を用途に応じてサイズや形状別に仕分けする。仕分けによって、品質の均等な原木をまとめることが可能となり、並材の直送や優良材の原木市場への出荷等、きめ細かな流通に対応できる。

●特用林産物

林野から産出される木材以外の産物。うるし、きのこ等。

ナ 行

●ナラ枯れ

体長5mm程度の甲虫であるカシノナガキクイムシが、ナラやカシ類等の幹に侵入して、ナラ菌を樹体内に持ち込むことにより、ナラやカシ類の樹木を枯死させる現象。

ハ 行

●保安林

水源のかん養等特定の公共目的を達成するため、農林水産大臣又は都道府県知事によって指定される森林。伐採や土地の形質の変更が制限される。

●保育

植栽終了後、育成の対象となる樹木の生育を促すために行う下刈り、除伐等の作業の総称。

●本数調整伐

森林全体の健全な成長を図るため、育成単層林及び育成複層林の下木のうち不用な樹木を伐採するもの。これによって保残木の個体の育成を促すとともに、林内、林床に適度の陽光を入れて、林床植

生の生育促進を図り、土壌緊縛力及び地表浸食の防止効果を向上させることができる。

## マ行

### ●三重県木づかい宣言事業者登録制度

県産材を積極的かつ計画的に使用すること等を宣言した事業者や店舗等を「木づかい宣言」事業者として県が登録し、広く県民に周知することによって、木づかい運動を推進する制度のこと。

### ●三重県水源地域の保全に関する条例

水源地域の適正な土地の利用を確保し、森林の有する水源の涵養機能の維持増進につなげることを目的として平成 27 年 7 月に制定した条例。水源地域内の土地の売買契約等を締結しようとするときに、30 日前までの届出を求める「水源地域内の土地取引の事前届出制度」を柱としている。

### ●三重の木づかい条例

県民及び事業者の参加のもと、木材利用の推進に関する施策を総合的かつ計画的に推進することで、森林の有する多面的機能の持続的な発揮や林業及び木材産業の健全な発展による地域経済の活性化、そして県民の健康で快適かつ豊かな暮らしの実現につなげていくことを目的として、令和 3 年 4 月に施行された条例。

### ●「三重の木」認証材

「三重の木」認証制度による認証を受けた製材品のこと。「三重の木」認証制度とは、木材が県産材（三重県内で育成された木材）であることを証明するとともに、一定の規格基準に適合した木材製品「三重の木」を製材する工場と「三重の木」を積極的に利用する建築業者・建築事務所・地域ネットワークを認証する制度。

### ●みえ森づくりサポートセンター

学校や地域で実施される森林環境教育や木育、森づくり活動にかかる相談窓口等、総合的なサポートを行う拠点施設。平成 28 年度から県が運営。

### ●みえ森と緑の県民税

「災害に強い森林づくり」と「県民全体で森林を支える社会づくり」を進めるために平成 26 年度から導入した県の独自課税。

### ●緑の循環

「木を植え、育て、収穫し、また植える」ことを繰り返すことにより、いつまでも健全な森林を維持すること。

### ●木質バイオマス

森林で生育した樹木のこと、具体的には森林から伐り出した木材だけでなく、樹木の枝葉、製材工場等の残廃材、建築廃材などを含む。これをエネルギー源に用いるとき、木質バイオマスエネルギーという。

## ヤ行

### ●山土場

山元の伐採現場の近くに設ける、原木を一時的にまとめて貯蔵するストックヤードのこと。原木を用途に応じてサイズや形状別に仕分けする場となる場合もあるが、中間土場と比較して面積は小さく、流通の拠点となる機能は劣る。

●林業事業体

他者からの委託又は立木の購入により造林、伐採等の林内作業を行う森林組合、素材生産業者など。

●林業生産活動

苗木の生産や造林等の森林を造成する育成活動、及び丸太やキノコ等の林産物を生産する採取活動の総称。

●林業のスマート化（スマート林業）

レーザ計測技術や ICT 等の先端技術、安全で高効率な自動化機械を林業に導入し、森林管理の効率化や生産性の向上、労働安全の確保を図ること。

●林地開発許可制度

森林の適正な利用を確保するため、1 ha を超える森林の開発行為を行う場合は知事の許可が必要と定めた森林法上の制度。

●老齢林

老齢段階にある森林のこと。50 年生を越え、下層植生が徐々に豊かになる段階（成熟段階）を経て、優占する高木の中に衰退木、立ち枯れ木、倒木等が生じる時期を「老齢段階」と言う。

●路網

造林、保育、素材生産等の施業を効率的に行うために、国道や県道等の「公道」、一般車両の走行も想定した幹線となる「林道」、もっぱら林業用車両の走行を想定した「林業専用道」及びフォワーダ等の林業機械の走行を想定した「森林作業道」等を適切に組み合わせた道路ネットワーク。





三重の森林づくり実施状況報告書  
(令和2年度版)

令和3年10月

三重県農林水産部 森林・林業経営課  
治山林道課  
みどり共生推進課

〒514-8570 津市広明町13番地  
TEL 059-224-2564  
FAX 059-224-2070