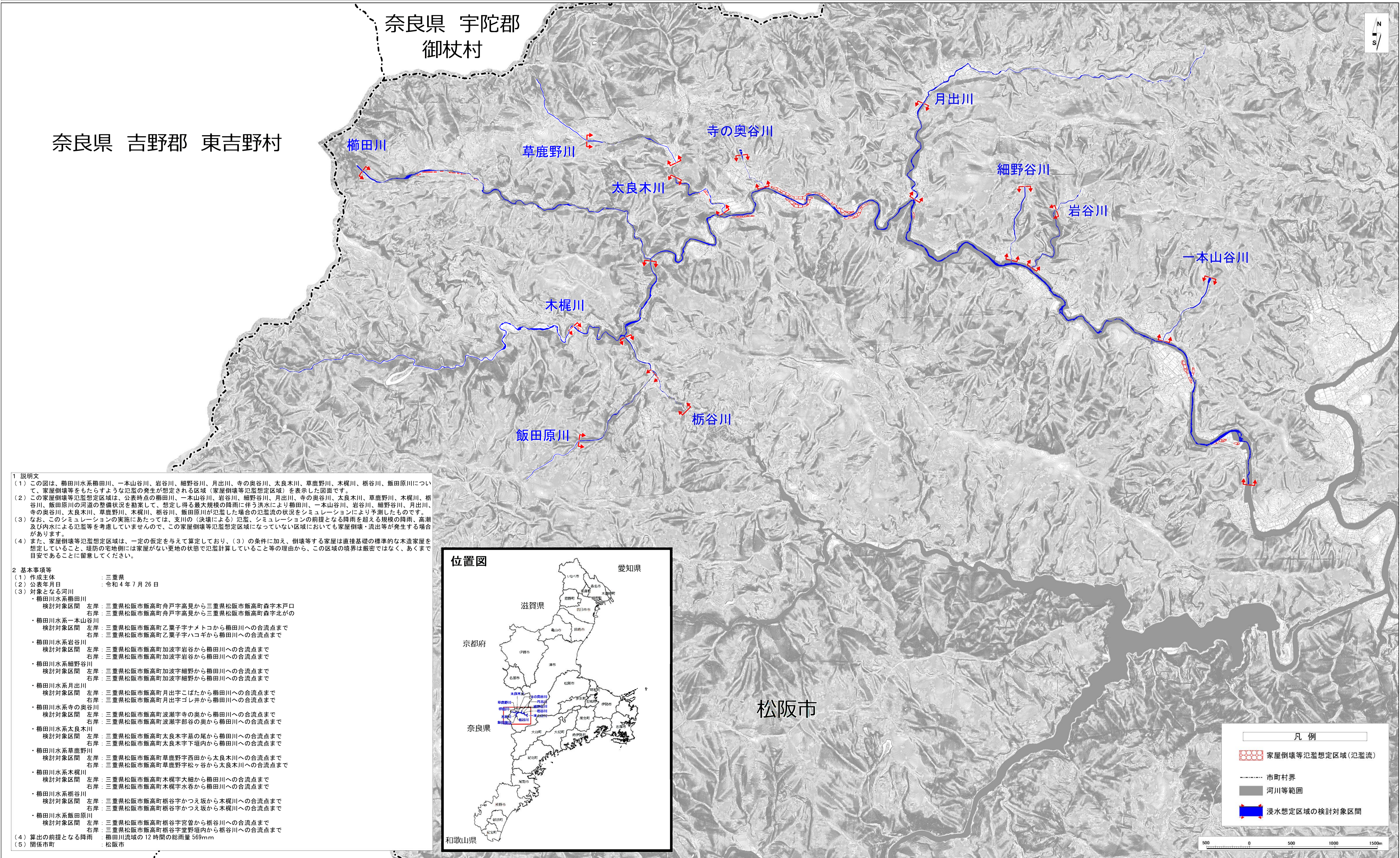


櫛田川水系櫛田川・一本山谷川・岩谷川・細野谷川・月出川・寺の奥谷川・太良木川・草鹿野川・木梶川・栃谷川・飯田原川 洪水浸水想定区域図〔家屋倒壊等氾濫想定区域（氾濫流）〕



1 説明文

(1) この図は、櫛田川水系櫛田川、一本山谷川、岩谷川、細野谷川、月出川、寺の奥谷川、太良木川、草鹿野川、木梶川、栃谷川、飯田原川について、家屋倒壊等をもたらすような氾濫の発生が想定される区域（家屋倒壊等氾濫想定区域）を表示した図面です。

(2) この家屋倒壊等氾濫想定区域は、公表時点の櫛田川、一本山谷川、岩谷川、細野谷川、月出川、寺の奥谷川、太良木川、草鹿野川、木梶川、栃谷川、飯田原川の河道の整備状況を勘案して、想定し得る最大規模の降雨に伴う洪水により櫛田川、一本山谷川、岩谷川、細野谷川、月出川、寺の奥谷川、太良木川、草鹿野川、木梶川、栃谷川、飯田原川が氾濫した場合の氾濫流の状況をシミュレーションにより予測したものです。

(3) なお、このシミュレーションの実施にあたっては、支川の（決壊による）氾濫、シミュレーションの前提となる降雨を超える規模の降雨、高潮及び内水による氾濫等を考慮していませんので、この家屋倒壊等氾濫想定区域になっていない区域においても家屋倒壊・流出等が発生する場合があります。

(4) また、家屋倒壊等氾濫想定区域は、一定の仮定を与えて算定しており、(3)の条件に加え、倒壊等する家屋は直接基礎の標準的な木造家屋を想定していること、堤防の宅地側には家屋がない更地の状態で氾濫計算していること等の理由から、この区域の境界は厳密ではなく、あくまで目安であることに留意してください。

2 基本事項等

(1) 作成主体 : 三重県
 (2) 公表年月日 : 令和4年7月26日
 (3) 対象となる河川

- ・櫛田川水系櫛田川
 検討対象区間 左岸：三重県松阪市飯高町舟戸字高見から三重県松阪市飯高町森字木戸口
 右岸：三重県松阪市飯高町舟戸字高見から三重県松阪市飯高町森字北がの
- ・櫛田川水系一本山谷川
 検討対象区間 左岸：三重県松阪市飯高町乙粟子字ナメトコから櫛田川への合流点まで
 右岸：三重県松阪市飯高町乙粟子字ハコギから櫛田川への合流点まで
- ・櫛田川水系岩谷川
 検討対象区間 左岸：三重県松阪市飯高町加波字岩谷から櫛田川への合流点まで
 右岸：三重県松阪市飯高町加波字岩谷から櫛田川への合流点まで
- ・櫛田川水系細野谷川
 検討対象区間 左岸：三重県松阪市飯高町加波字細野から櫛田川への合流点まで
 右岸：三重県松阪市飯高町加波字細野から櫛田川への合流点まで
- ・櫛田川水系月出川
 検討対象区間 左岸：三重県松阪市飯高町月出字こばたから櫛田川への合流点まで
 右岸：三重県松阪市飯高町月出字コレ井から櫛田川への合流点まで
- ・櫛田川水系寺の奥谷川
 検討対象区間 左岸：三重県松阪市飯高町波瀬字寺の奥から櫛田川への合流点まで
 右岸：三重県松阪市飯高町波瀬字郡谷の奥から櫛田川への合流点まで
- ・櫛田川水系太良木川
 検討対象区間 左岸：三重県松阪市飯高町太良木字墓の尾から櫛田川への合流点まで
 右岸：三重県松阪市飯高町太良木字下垣内から櫛田川への合流点まで
- ・櫛田川水系草鹿野川
 検討対象区間 左岸：三重県松阪市飯高町草鹿野字西田から太良木川への合流点まで
 右岸：三重県松阪市飯高町草鹿野字松ヶ谷から太良木川への合流点まで
- ・櫛田川水系木梶川
 検討対象区間 左岸：三重県松阪市飯高町木梶字大細から櫛田川への合流点まで
 右岸：三重県松阪市飯高町木梶字水呑から櫛田川への合流点まで
- ・櫛田川水系栃谷川
 検討対象区間 左岸：三重県松阪市飯高町栃谷字かつえ坂から木梶川への合流点まで
 右岸：三重県松阪市飯高町栃谷字かつえ坂から木梶川への合流点まで
- ・櫛田川水系飯田原川
 検討対象区間 左岸：三重県松阪市飯高町栃谷字宮曾から栃谷川への合流点まで
 右岸：三重県松阪市飯高町栃谷字堂野垣内から栃谷川への合流点まで

(4) 算出の前提となる降雨 : 櫛田川流域の12時間の総雨量569mm
 (5) 関係市町 : 松阪市

