

**Edisyon Para sa Junior High School**

# **Manwal Sa Pagpangandam Sa Katalagman**

**Pagpanalipud Sa Kinabuhi sa mga Katalagman**



Board sa Edukasyon, Mie Prefecture

## Hinigugma kong mga magtuluon sa haiskul,



Mga Nangadaot sa Siyudad sa Owashi ( Gikan kay: Mr.Kanenori Ota)

Dinhi sa Mie prefecture, mga kusog nga linog ang pabalik-balik na nahitabo usa ka beses kada 100 hangtud sa 150 tuig mintras ang posibilidad nga mahitabo ang linog sa sulod sa 30 tuig gikan karon dako kaayo ang posibilidad nga 70-80%. Ang linog sa Nankai gitakna nga magdala ug dakong kadaot nga samot pa sa pinakakusog nga linog didto sa Silangang Japan na gibana-bana nga 50,000 ang mamatay sa Mie prefecture lang. Kita makabati gyud ug sobrang kadaotan di lang sa linog, pati sa hangin ug kadaot tungod sa baha, sama sa bagyo ug sobrang unos sama sa Bagyong Vera ug ang Pinakakusog nga Baha sa Kii Peninsula, sa halos kada tuig.

Para mapanalipdan ang kaugalingon ug kinabuhi gikan sa natural nga katalagman, palihug ug tun-I ug maayo ang mahitungod sa pagpanalipud sa katalagman gamita ang manwal sa pagpanalipud. Uban pa ani, sulayi ug gamit ang mga lihok nga ginahimo sa panahon sa katalagman sa adlaw-adlaw nimong kinabuhi pinaagi sa pakig-istoryahanay mahitungod sa pagpanalipud kauban ang pamilya ug kahigalaan. Kami nagtamod nga ikaw usa katawong makatabang sa mga tawong hinay na molihok ug makighiusa ang imong kaugalingon sa rehiyon sa takna sa katalagman.



Mga Nangadaot Tungod sa Linog sa Silangang Japan

## Gihigugma Nakong Mga Ginikanan ug mga Magbalantay

Mintras ang linog sa Nankai Trough gitakna ngamoabotay sa umaabot nga panahon ug ang grabe ngapag-ulan misamot pa kada tuig, kinahanglan gyud ngaato pang pahingpiton ang pagkaalam sa atong mgabata tungod sa katalagman ug tudluan sila ug unsaonpagpanalipud sa ilang kaugalingon sa oras sakatalagman para mapabantayan ang ilang kinabuhi Haron nga maobot ni, kinahanglan kitang mga magulangnila, naay taas nga nahibal-an mahitungod sa mgakatalagman mintras ang pamaagi sa pagpa-undang samga kadaot gihimo na sa atong mga panimalay. Mao nga kami, misalig nga kamo muapil sa mgaprograma sa pagtuon bahin sa mga pagpugongsa mgadisgrasya gamit ang manwal sa pagpanalipud sapanahon sa katalagman uban ang inyohang mga ankharon nga kamo sa inyong mga panimalay makhimo moug pamaagi nga mapugngan ang mga peligro sa inyongpanimalay ug sa inyohang dapit. Kami sad nangandoy nga kining manwal mahimonggamit para motaas ang kaalam mahitungod sa mgadisgrasya sa usa ka lugar kay tungod sa modaghan angmga tawo nga adunay taas nga kasinatian sa mga Kami nagmaton nga kamo makig-usa pinaagi sa manwalsa pagpanalipud sa mga bata.



Tunghaang Preparasyon sa Katalagman sa Mie

# Listahan Sa Mga Sulod

## 1. Sa Kaso Kusog Nga Linog Na-a Mo Sa Eskwelahan Dras Nga Walay Klase

- (1) Kakuyaw sa Tungha-an o Eskwelahan ..... 3
- (2) Unsaon Pagpanalipud sa Imong Kaugalingon Sa Tungha-an ..... 4
- (3) Mga Butang nga Siguruhon sa Pagpamalhin ..... 4

## 2. Sa Kaso Nga Adunay Kusog Nga Linog Ana-a Ka Sa Balay

- (1) Peligro sa Balay ..... 5
- (2) Pagpanalipud sa Kaugalingon ug sa Imong Pamilya ..... 6
- (3) Mga Kinahangalanun o Emergency Take -Out Articles ..... 6

## 3. Sa Kaso Nga Adunay Kusog Nga Linog samtang Naa Ka Sa Gawas

- (1) Mga Posibleng Kadaot o peligro sa gawas ug Unsaon malikayan ang kadaot ..... 7
- (2) Luwas nga Dapit para Bakwitan Paingon sa Tungha-an ..... 8
- (3) Lakang sa Paglayo sa Peligro Mintras naa sa Gawas sa Tunghaan ..... 8

## 4. Kung Moabotay ang Bagyo

- (1) Kita ay mohimo ug Planong Lakang Para Muhunongang Katalagman..... 9
- (2) Paghimo ug Pagpangutana Mahitungod sa Katalagman ..... 10
- (3) Paghimo ug Sayo nga Aksyong Plano sa Pagpamakwit ..... 10

## 5. Kung ang Kusog nga Hangin ug Baha kalit nga miabot

- (1) Unsaon pagpanalipud sa kaugalingon sa Buhawi? ..... 11
- (2) Unsaon pagpanalipud sa kaugalingon sa Bagyo nga Giubanan sa Dalugdog? ..... 11
- (3) Unsaon pagpanalipud sa kaugalingon sa Kalit nga Kusog nga Ulan? ..... 12

## 6. Kung mupoyo kadali sa sentro nga bakwitanan

- (1) Ayaw hawa sa Lugar nga Gibakwitan nimo ..... 13
- (2) Mga Angay Hinumduman sa Lugar nga Gibakwitan ..... 13
- (3) Mga Pwedeng himuon mintras naa ka sa sentro sabakwitanan ..... 14
- (4) Kung ang imong tungha-an mahimong sentro sapagpamakwit ..... 14

## 7. Himuon nato ang kutob sa atong mahimo para sakaugmaon

- (1) Importansya sa mga Himuon sa mga Nagbulontaryo mintras naay Katalagman.... 15
- (2) Pag-apil sa mga Himuon sa mga Nagbulontaryo mintras naay Katalagman ..... 15
- (3) Itago ang Listahan sa Katalagman o Disaster para sasunod nga Henerasyon.... 16

## Pakisayran

- (1) Bana-banang Kadaot sa Linog sa Nankai Trough ..... 17
- (2) Ang grabeng Bagyo Nagpakita nga Taas ang Panginahanglan ..... 18
- (3) Mga Grabeng terminolohiya sa Panahon ..... 18

## Worksheet (giapil)

- ① Himuong Luwas sa Peligro ang Imong Kwarto ug Sa imong Pamilya
- ② I-tsek ang Klase, Kadaghanun, asa dapit ang emergency Stock
- ③ Paghimo ug Mapa sa Dalan para sa Pag-eskapo Padulong sa Tungha-an.
- ④ Paghibalo sa Lugar Nga Pamalhinan sa Imong Pamilya sa Pagkontak



# 1

# Kon Naay Kusog Nga Linog Sa Tungha-an Sa Oras Nga Nagbreak



## (1) Kakuyaw Sa Tungha-an

Naay mga tungha-an nga nag-antus sa kadaot sa kadaot nga gipakita sa litrato gikan sa linog nga nahitabo kaniadto. Huna-hunaa ang posibleng kadaot sa inyohang tungha-an.



-----

-----

## (2) Unsaon Pagpanalipud Sa Imong Kaugalingon Sa Tungha-an

Isulat ang mga posibleng kadaot ug pamaagi para mapanalipdan ang imong kaugalingon ug lugar kon asa ka pirmo moistambay sa oras nga break sa tungha-an.

Lugar o Dapit	Posibleng Kadaot	Unsaon Pagpanalipud ang Imong Kaugalingon
Sama sa) Klasrom	Mga Nangahagbong nga suga	Pagtago sa ilalom sa lamesa

## (3) Mga Butang Nga Siguruhon Sa Pagpamalhin

① Unsa ang dapit ug dalan nga atong gitakda nga adtuan sa tungha-an?

-----

-----

② Unsa ang mga posibleng kadaot sa pagpadulong sa evacuation?

Unsang mga butang nga kinahanglan atong ampingan

-----

-----

● Unsa ka dugay ang pagpadulong sa bakwitanan o adtuan? (            min.)

※ Kon moabot ang tsunami naay duha ka yugto sa pagpangandam nga kinahanglanun mapanalipdan ang imong kinabuhi una sa paglinog unya moadtodayon sa buntod nga dapit.

## Kung naay tawo nga kalit ra nga matumba

### cardiopulmonary resuscitation (CPR)

Mao kini ang lakang sa first aid nga himuon pamaagi sapagduot sa dughan sa tawo nga wa nay ginhawa ug dilina madungog ang pulso sa kasing kasing. Haron makalingkawas sa ikaduhang peligro ugkadautan, tan-awa ang palibot ayha himuon ni.



Sa una, paghutik sa dalunggan sa pasyente kungmaayo ra siya ug tapikon nimo siya sa abaga. Tan-awa usa kung ang pasyente makabati ra o dili.

### AED

Mao ni ang gamit sa first aid nga ibutang sa tawo nganakabati ug paggahi sa mga ugat sa kasingkasing( mgaugat migawi unya mabarahan ang mga agianan sahangin nga maoy magdala sa dugo sa tinuok lawas) ngapara mobalik ang normal nga pag-pitik sa kasingkasinggamitan ni ug electrical shock.



Trapuhi ang lawas kung basa ni. Ayaw ug kataranta ugsunda ang tingog nga gagikan sa AED.

Kabalo ba ka ug asa gikabit ang AED? ▶

-----

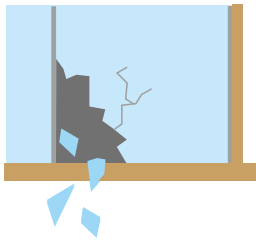
# Sa Kaso Nga Adunay Kusog Nga Linog Samtang Naa Ka Sa Balay



## (1) Kadaot Nga Mahitabo sa Balay

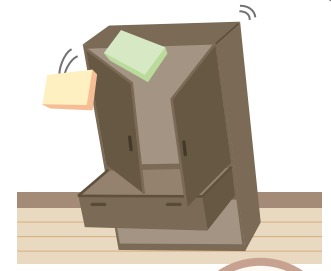
Sa kaso nga dunay linog samtang ana-a ka sa balay, ang sitwasyon gipakita sa ilustrasyon nga gihatag sa ubos nga pwede nga mahitabo. Paghuna-huna mahitungod sa posibleng kadaot nga mahitabo sa pinuy-anan,

Nagkatag nga mga pirasong mga nabuak nga salamin sa bintana.



**Nabuak**

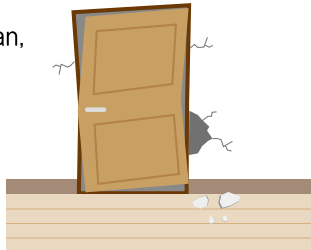
Kisame, mga suga, tv set ug mga vase sa bulak nga pwedeng mahagbong. Kabinet ug mga butanganan sa libro nga pwedeng matumba.



**Nangahugno**

**Namaot Nga Porma**

Dili ma-abre nga pultahan, pwedeng nabag-ong porma o naharangan sa mga natumbang gamit



Sa kusina, mga plato pwedeng mahulog gikan sa ilang butangananug ang refrigerator matumba pud. Ang Kalayo gumikan sa cooking oil.



**Sunog o Kalayo**

### Sa Kaso nga Sunog:

- Ang kalayo magadala ug makahilo nga hangin, sama sa carbon monoxide. Para makaagi ka sa tunga sa aso, tabuni ang baba ug ilong ug tela, sama sa panyo ughimuong ibaloktot ang lawas kung kinahanglanon.
- Unaha ang pagbalhin sa mga taong nanginaganlan ug tabang sa disaster evacuation sama sa mga bata ug mga tigulang.
- Kon nakapamamalhin na, ayaw nag balik sa imong gigikanan.
- Kon ang kalayo midako na, adto sa abre nga lugar sama sa playground.

Guniti ug maayo ang Fire Extinguisher ug kalma lang sa pag ispray sa gigikanan sa kalayo.



## (2) Pagpanalipud Sa Kaugalingon Ug Sa Imong Pamilya

① Unsang mga panalipud sa linog ikaw ug ang imong pamilya nakahibalo sa inyong balay?

-----

-----

② Inig naay kusog nga linog, Kining mga sitwasyon mahitabo sa inyohang balay: Unsang pama-agi ang imong himuon para mapanalipdan ang pamilya?

Sitwasyon sa Balay	Ang Paga Himuon
Ang akong mama nasamdan kay nakaapak ug bildo gikan sa mga nabuak nga plato.	Sama sa) Himu-a ang emergency treatment, sama sa pagtambal ug pagpahunong sa dugo. Magsuot ug tsinelas o sapatos para mapugngan ang kadaot. Limpyuhi ang mga nangabuak nga mga plato.
Nadungog nako ang akong manghod nga babayi naghilak didto sa 2nd floor.	
Naigo sa linog tunga-tunga sa gabi-i. Di nako makit-an ang bisan unsa kay grabe ang kangit-ngit. Walay kuryente ug suga.	
Nakadungog ko ug balita ug tingog sa ambulansya nga nagpahibalo nga kinahanglan nga mobakwit.	

\*Unsa pang sitwasyon ang imong nahuna-huna uban pa sa mga naa na? Unsa ang pagahimuon sa mga sitwasyon.

③ Asa ka mobakwit gikan sa inyohang balay? Unsay buhaton ang timan-an pagmobakwit?

-----

## (3) Mga Kinahangalanun o Emergency Take -Out Articles

Unsang mga emergency take-out articles naa mo sa inyong balay ug unsa kadaghana?



Artikulo sa Pagpagawas sa Oras Nga Apike	Kadaghan sa Mga Gamit sa Balay	Lugar nga Gibutangan



# 3

## Sa Kaso Nga Adunay Kusog Nga Linog Samtang Naa Ka Sa Gawas



### (1) Mga Posibleng Kadaot o Peligro Sa Gawas ug Unsaon Malikayan Ang Kadaot

Isulat ang posibleng kadaot samtang padulong sa tungha-an ug sa perming adtuon nga lugar. Isulat pud ang pamaagi para malikayan ang kadaot sa paggamit sa mga litrato nga himuong basehan.

#### Litrato sa mga Nadaot Nga Tungod sa Linog

Lugar o Dapit	Posibleng Kadaot	Unsaon Paglikay sa Kadaot
Sama sa .) ○○ Istasyon	<ul style="list-style-type: none"> <li>·Naipit ka sa daghang tawo nga nagdali sa paggwas.</li> <li>·Nahulog sa agianan sa sakyanan.</li> </ul>	<ul style="list-style-type: none"> <li>·Adto sa kilid sa poste o adto sa bukas nga dapit ug magpabilin didto h angtud mahuman ang linog.</li> </ul>



Nangahulog nga Billboard



Nangahugbang Konkretong Bungbong



Nabuak ug Nangahulog nga Salamin



Nangagubang Kabalayan



Mga Nakit-ang buho



## (2) Luwas Nga Dapit Para Bakwitan Paingon Sa Tungha-an

Isulat ang mga "dapit nga dili peligroso" sa inyohang lugar nga duol sa agianan paingon sa tunghaan. Isulat pud ang mga lakang nga himuon inig hunong sa paglinog.

Dapit	Nganong layo man ni sa kadaot?	Mga lakang nga himuon kung muhunong na ang linog.
Sama sa) Garahian sa kotse sa pabrika ○○	Bukas nga Luna	Diretso sa duol ani △△ Tungha-an sa Elementarya

※Kon gamit nimo sakyanan sa publiko, itsek ang sakyanan nga pirme nimo gigamit.

Ngalan sa Public Transportation System	Lakang Nga Himuon sa Takna nga naay Linog	Lakang nga Himuon sa Takna Nasiguro na ang Kaluwasan

### Pahimatngon

Kinahanglan imong bag-ohon ang imong panghuna-huna nga nakadepende sa katalagman (luwas sa unsa).

Kon ang tsunami moabot, dunay duha ka yugto sa pagprepara nga kinahanglanun para mapanalipdan ang kaugalingon gikan sa linog, kinahanglan bakwit o mobalhin dayon sa taas nga lugar.



### Mga Lakang Nga Himuon

Limitado ang kominikasyon sa panahon sa disaster. Gamita ang Disaster Emergency Message Dial (171). Inyuhang sabutan sa inyong pamilya ang inyong ibutang nga lugar nga balhian ug ang pamaagi para makapahibalo sa oras nga emergency o apike.

## (3) Lakang sa Paglayo sa Peligro Mintras naa sa Gawas sa Tunghaan

Sulayi ug paghuna-huna kung unsay himuon sa orasnga ang grupo naa sa gawas nag-tuon, sama sa fieldstrip.

.....




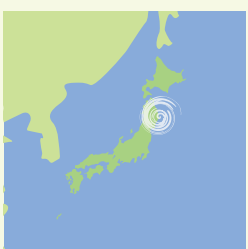
.....

# 4

# Kung Moabotay ang Bagyo

## (1) Kita ay mohimo ug Planong Lakang Para Muhunongang Katalagman

Para moubos ang mga mangaguba tungod sa dakongkatalagman, lihok dayon mintras wa pa moabot angkatalagmaan ay importante. Isulat ang mga lakang ngaangay himuon sa oras nga naay bagyo sa listahan saubos nga gihatag nga giorasan. Ang impormasyon sa Bagyo, panahon ug bakwitananpwedeng mabag-o depende ni sa lakaw sa bagyo sakakusog ug kadako.

		Mga Natural nga Panghitabo nga pwede Moabot	Mga Sibya Mahitungod sa Panahon ug Uban pa	Impormasyon sa Pagpamalhin o Pagbakwit	Mga lakang nga angay nimong himuon
Oras ug Henerasyon ug Pagkahimo sa Bagyo	 Ang TROPICAL na Depresyon gagikan sa rehiyon nga naasa equitorial	Taob sa tubig	Pagkahitabo sa bagyo		Ang imong nabutangan ( )
Oras nga Moabotay ang Bagyo	 Kusog nga ulan way hunong mintras moabotay ang	Kusog nga Hangin	Posilidad nga mahagbong sa yuta ang bagyo		
Oras nga Mahagbong sa Yuta ang Bagyo	 Ang way hunong ug kusog nga ulan makahimo ug dakong katalagman.	Kusog nga Ulan Paglanslide o pag-inas Kusog nga Ulan nga Naay Kusog nga Hangin	Kusog nga hangin ug taob ang tubig sa dagat	Mga pagbakwit para sa mga tigulang.	
Oras nga Moagi ang Bagyo	 Ang kusog nga ulan nagpadayon.	Taob sa tubig Baha Pag-kahitabo sa katalagman	Pagpahibalo Mahitungod sa Bagyo Pahinumdom sa Kusog nga Ulan ug Pahinumdom sa Pagbaha Impormasyon ug Pahinumdom mahitungod sa landslide Emergency nga Pagpahimangno mahitungod sa Kusog nga Ulan, hangin ug Pagtaob sa Dagat	Instruction para sa pagbakwit.	
			Impormasyon sa mga Panghitabo sa baha Walay Hunong nga Pagpahinumdom		

## (2) Paghimo ug Pagpangutana Mahitungod sa Katalagman

Pinduta ang kahon sa panghitabong pwede mahimo sainyohang lugar nga sakop sa eskwelahan ug uban panglugar.

- Paglanslide o pag-inas       Baha sa mga ubos nga lugar       Ang pagsaka sa tubig o pagbaha sa suba       Taob sa tubig       Taob sa tubig       Uban pa(      )



## (3) Paghimo ug Sayo nga Aksyong Plano sa Pagpamakwit

Mahimong mahitabo ang mga katalagman sama sa baha ug pagdahili sa yuta tungod sa dagkong mga bagyo. Mobakwit na ta dayon kung maghatag ug evacuation order.

① Unsay imong gihimo uban sa imong pamilya sapagpangandam sa katalagman?

-----

② Kung kinahanglan ka nga mobalhin, asa ka maayomoadto?

-----

③ Unsa ang lakang nga imong himuon, para masiguradoang imong kaayuhan uban ang imong pamilya?

-----  
-----

※ Kung mahitabo nga ang pagpadulong sa Sentro saBakwitan peligroso, sama sa naa ka sa tunga sa kusognga ulan o tunga sa gabii, adto ka sa di makahadlok ngalugar nga makit-an nimo sa duol lang o sa taas sabalay (bakwit sa taas).

Hinay

Mga level sa pasidaan

Kusog nga ulan way hunong mintras moabotay ang

### Mga pagbakwit para sa mga tigulang.

- Ang mga tao nga nanginahanglan ug espesyal na taban g labi na sa mga tigulang gahini tawn ug oras para sa pagbakwit.
- Kadto sa uban kay iandam ang kaugalinghon para sa pagpamakwit,



### Mga pahamatngon sa pag bakwit

- Paghimo ug mga aksyon sa pagbakwit pinauyon sa mga gitudlo bahin sa mga emergencies.
- Kung makabaton ka na ang gitudlo na evacuation center kay maka-butang nimo sa peligro adto sa pinakaduol ug luwas na lugar.

# 5

## Kung ang Kusog nga Hangin ug Baha kalit nga miabot

### (1) Unsaon pagpanalipud sa kaugalingon sa Buhawi?

Kung ang buhawi moabotay mintras naa ka sasitwasyong nakasulat sa ubos, unsay imong himuon?

Sitwasyon	Lakang nga Himuon
Mintras kami nagdula ug soccer game, nakit-an namonga moabot ang buhawi.	
Mintras naa ko sa balay, nakit-an nako ang buhawigikan sa bintana padulong sa among balay	



Hulagway ni: Ministri ng Meteoroligal Ng Japan



Litrato ng: Koshigaya City Hokuyo Junior High School

Unsa pang sitwasyon ang imong nahuna-hunaan? Isulatpud ang lakang nga himuon sa matag sitwasyon.

Sitwasyon	Lakang nga Himuon

### (2) Unsaon pagpanalipud sa kaugalingon sa Bagyo nga Giubanan sa Dalugdog?

Kun ang dalugdog ug kilat kalit nga niabot mintras naa ka saing-aning sitwasyon sa mga nakasulat sa ubos, unsay imong himuon?

Sitwasyon	Lakang nga Himuon
Nakakita ko ug kilat sa halayo gikan sa dulaanan mintras nagdula ko ug basebol.	
Nakadungog ko ug tingog sa dalugdog mintras naniudtoko sa ilalom sa dakong kahoy.	



Hulagway ni: Ministri ng Meteoroligal Ng Japan

Unsa pang sitwasyon ang imong nahuna-hunaan? Isulatpud ang lakang nga himuon sa matag sitwasyon.

Sitwasyon	Lakang nga Himuon



### (3) Unsaon pagpanalipud sa kaugalingon sa Kalit nga Kusog nga Ulan?

Kalit nga kusog nga ulan, pwede mahitabo, bisanunsang oras ug bisan asa nga lugar. Kung naa ka sasitwasyon nga gisulat sa ubos, unsay imong himuon?

Sitwasyon	Lakang nga Himuon
Ang libel sa tubig nga naa sa dalan sa tungha-an	
Mintras nagdula mi sa waterpark, mitaas ang libel sa	



Unsa pang sitwasyon ang imong nahuna-hunaan? Isulatpud ang lakang nga himuon sa matag sitwasyon.

Sitwasyon	Lakang nga Himuon



Hulagway ni: Ministri ng Meteoroligal Ng Japan

### ■ Pinakakusog nga Baha sa Kii Peninsula (Bagyo nganaay Kusog nga signal 1 adtong 2011)

Bagyo nga naay signal 12 nga gadala ug sobra kaayongkusog nga ulan sa tibuok Japan, labi na gyud saKatimugang Lugar sa Mie prefecture, Nara prefectureug Wakayama prefecture, sa sulod sa lima kaadlawadtong 2011 gikan Setyembre 1 hangtud 5 sa buntag,nga gadala ug baha ug paglanslide sa mga apektadong Tungod ani, nahimo ning usa sa pinakagrabe ngakatalagman nga adunay duha nga namatay, usa nganawala ug may mga nangagubang 2,763 nga mga balaybisan adunay mga operasyon nga pagtabang ngagihimo sa gobyerno ng Mie prefecture.Sa mga tunghaan, ang mga magtuluon angnakigtamabayayong sa paglimpyo sa mga lapok ugpaglimpyo sa tunghaan para sa pagbalik sa klase.



Grabe Kaayong Pagbaha sa Kii Peninsula (Sa Siyudadsa Kumano)



# 6

# Pamuyo sa Evacuation Center

## (1) Pamuyo Sa Evacuation Center

Isulat dayon ang mga butang, nga imohang nakit-an sa litrato sa evacuation center.



Blank writing area with three horizontal dashed lines for notes.

## (2) Butang Nga Kinahanglan Ayuhon Sa Evacuation Center

Isulat dayon ang imong nahuna-hunaan gamita ang ilustrasyon sa ubos.



Blank writing area with three horizontal dashed lines for notes.

### (3) Mga Pwede Buhaton Sa Evacuation Center

Sa takna nga ang Linog sa Great East Japan, daghan nga junior high nga mag estudyante ang nihatag sa ilang kusog para mapadayon ang kinabuhi sa evacuation center sa giya sa mga katigulangan. Isulat ang pwede nimong mahimo gamita ang ilustrayon nga gihatag sa ubos.



-----

-----

-----

### (4) Kung ang imong tungha-an mahimong sentro sapagpamakwit

① Kung ang usa ka refugee moabut sa imong eskuylahan, hunahunaa ang kapasidad sa eskuylahan ug pila ka tawo ang makabakwit niini. Ang pinaka ubos na puy-anan kay menos 3.5 m<sup>2</sup>. Kinahanglan usab nga masiguro ang usa ka gamay nga agianan aron naay maagian ang mga evacuees.



-----

-----

-----

② Isulat ang mga gamit sa eskwelahan nga pwedengmagamit para sa kinabuhi sa sentro sa bakwitanan

-----

-----

-----

③ Unsaon nato pagbantay sa mga tawo nga balantayon, sama sa mga tigulang ug mga disable, ug mga babaye?

-----

-----

-----

# 7

# Himuon Ang Atong Mahimo Para Sa Ugma

## (1) Importansya sa mga Himuon sa mga Nagbulontaryomintras naay Katalagman

Sa oras nga nay dakong katalagman, daghang boluntergikan sa tibuok kalibutan nga gapabot sa ilang suportasa mga nangadaot nga lugar. Sulayi ug pagpangita sarason kung nganong daghang tawo ang gusto moapil sabuluhaton sa pagbulontaryo.

Blank writing area with horizontal dashed lines for notes.



## (2) Mga Aktibity Sa Mga Volunteer

Ang sunod nga ilustrasyon magpakita sa mga gihimo sa mga volunteer sa takna nga naay disaster. Sulayi ug huna-huna unsang klaseng disaster activity ang imong mahimo?



Blank writing area with horizontal dashed lines for notes.

Kon Kita makatabang sa lugar nga naay disaster di lang ang mga volunteer activity, unsang mga himuon ang imong madugang?

Blank writing area with horizontal dashed lines for notes.



### (3) Itago Ang Listahan Sa Katalagman o Disaster Para Sa sunod Nga Henerasyon

Para mogamay ang kadaot sa moabot nga panahon nga gikan sa disaster, kinahanglan gyud nga ipahibalo ang sitwasyon ug mga huna-huna sa disaster didto sa mga tawo sa laing lugar ug sa sunod pang panahon.

Mga Ana-a Pang Karaang Munumentong Bato

Pagpabilin sa Project Nga Preservation sa Lugar nga Apektado sa Great East Japan Earthquake



Tsunami Monument sa Seigan-An (sa Uramura-Cho, Toba City)



Ipponmatsu (solitary pine tree) Preservation Project



"Inochi no Sekihi (Stone Monument of Life)" Project

① Sa imong huna-huna , ngano kaha nga nakahuna-huna man ang mga biktima sa disaster , nga maghimo ug mga monumentong bato nga gipakita sa litrato? Ug huna-hunaa pud kon unsay gipasabot sa mga biktima sa mga monumentong bato.

---



---



---

② Unsay imong nahuna-huna nga atong himuon para makahimo ta ug pinakanindot para sa mga biktima, para mapugngan na ang disaster sa moabotay?

---



---



---



# Pakisayran

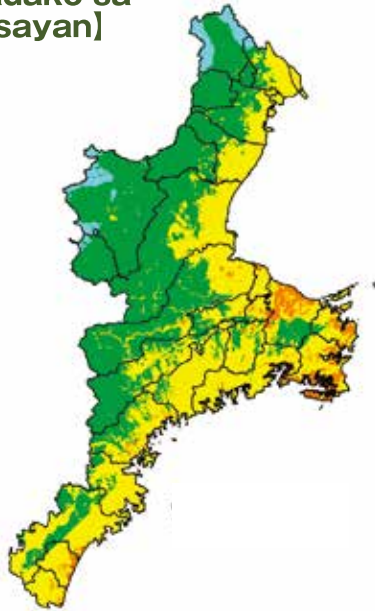
## (1) Bana-banang Kadaot sa Linog sa Nankai Trough

Sa kaso sa linog sa Nankai Trough nga nahitabo, angpaglihok sa yuta nga naay kadakong 8 ug 9 ug maykabusog nga 6 na mas taas pa sa gilauman labi na salugar sa Iseshima ug Silangang Kisyu. Pag-abot sa dagkong balud o tsunami nga molagpas pasa 11m gilauman nga depende sa lugar

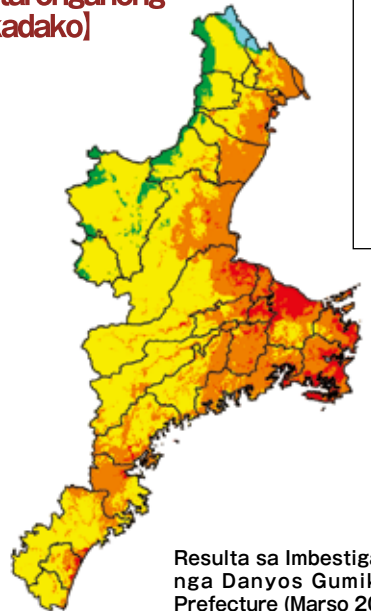
[Linog sa Nankai Trough nga pinakadako sa klase sa Kasaysayan] Ang Linog sa Nankai Trough sa kasaysayan nganagpakita sa nahitabo sa lugar base na sa linog ngamaoy gadala sa dakong kadaot sa prefecture tungod sapaglihok sa yuta ug kusog ug balud o tsunami sa mganiaging 100 hangtud 150 ka tuig.  
[Linog sa Nankai Trough nga Makatarunganong Pinakadako sa Klase] Ang pinakadakang klase sa linog sa Nankai Trough nanay posibilidad nga moabot pero pwedeng naay posibilidad base sa makatarunganong pag-analisa ngagilantaw ang mga posibleng hitungdan gikan sapanlantaw sa mga siyentipiko.

### ◆Kakusog sa Paglihok nga gilauman sa Linog sa Nankai Trough

[Pinakadako sa Kasaysayan]



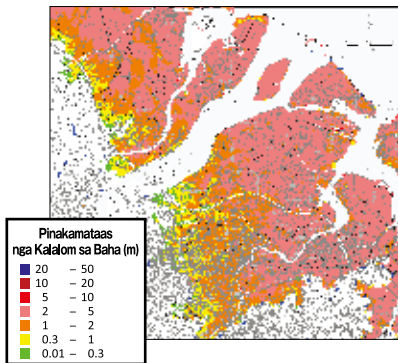
[Makatarunganong Pinakadako]



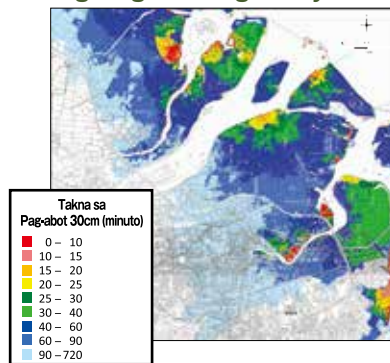
Resulta sa Imbestigasyon sa Gibana-bana nga Danyos Gumikan sa Linog sa Mie Prefecture (Marso 2014)

### ◆Pagbana-bana sa kaso sa Baha sa Nankai Trough, Linog ( Makatarunganong Kakusog sa Klase) ug gihuna-huna nga oras sa pag-abot sa Kusog nga balod ngamay kaubang kalalom sa Baha nga 30m

Mapa sa Kakuyaw sa Dagkong Balod



Distribution map sa gibana-banang oras sa pag-abot sa dagkong balod nga naay kalalom nga 30cm



Resulta sa Imbestigasyon sa Gibana-bana nga Danyos Gumikan sa Linog sa Mie Prefecture (Marso 2014)

Makita sa mapa sa Kakuyaw sa Dakong Balod kung **“asa kutob ta mamakwit”** ug makita sab sa distribution map sa gibana-banang oras sa pag-abot sa dakong balod nga naay kalalom nga 30cm kung **“asang direksyon tapadulong ug kanus-a.”**

Pagtagna sa Linog, tsunami ug baha sa inyohang lugarpwede na makit-an sa website ng Mie prefecture!

Mapa sa Peligro sa Mie prefecture

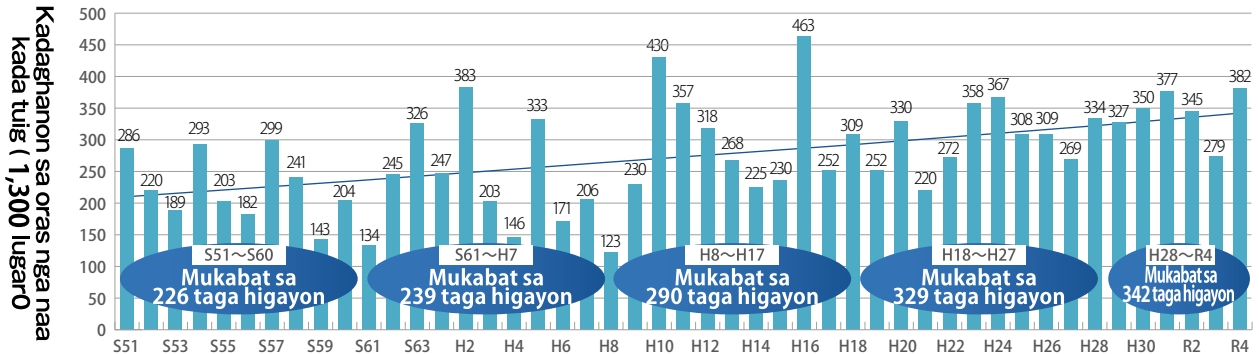
[Pangita-a](#)

## (2) Ang grabeng Bagyo Nagpakita nga Taas ang Panginahanglan

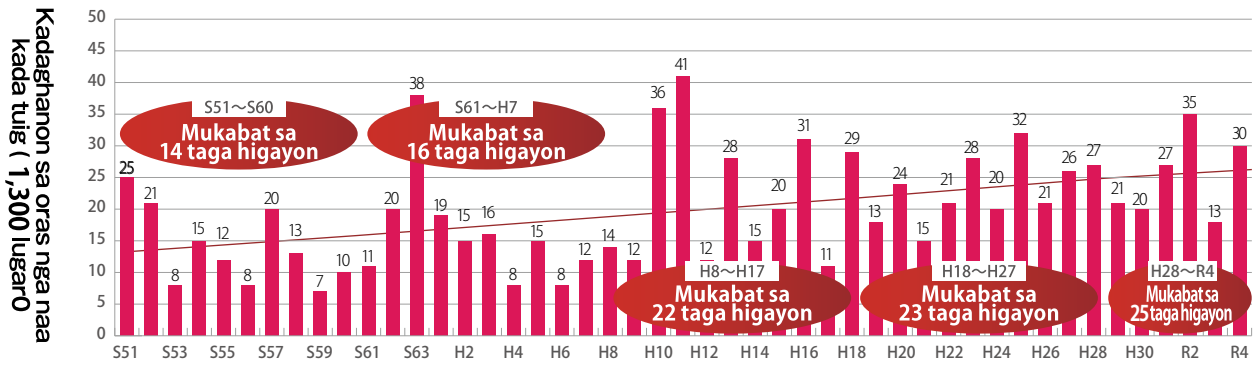
Grabe kaayong bagyo usa ka panghitabo nga adunay kusog nga ulan sa dali kaayong oras ug sa pila sa lugar lang. Ang kadaghanan ani sa karon midaghan sa atong nasod. Busa agi ani, gapagrabe pa ang kadaot, sama sabaha sa suba, pagkainas sa yuta, ikaw kinahanglan mahibalo unsaon pagbantay ani.

Sumala pa sa AMEDAS (Automated Meteorological Data Acquisition System) o awtomatikong sistema sa pagkuha ug datos meteorolohiko sa usa ka tuig muabot sa 50mm o mas labaw pa sa 80mm ang pagtaas tubig kada oras tungod sa pag ulan.

### Taas nga Oras sa Ulan Kadaghanan sa oras nga naa kada tuig kada 50mm, o taas pa ani (kada 1,300 lugar)



### Taas nga Oras sa Ulan Kadaghanan sa oras nga naa kada tuig (1,300 lugar)



Sumala pa sa obserbasyon sa AMEDAS (Automated Meteorological Data Acquisition System) o awtomatikong sistema sa pagkuha ug datos meteorolohiko mukabat sa 1300 ka puntos ang tibuk Japan. "Grabeng opag bag-o tungod sa init ug ulan hantod karun" na gihimo sa Japan meteorological agency o Ahensyang meteorolohiko sa Japan.

- ※Grabe kakusog nga Bagyo (50-80mm) : Ang pagsigig ulan sa mga gahing yuta, ang tubig motaasni gikan sa mga manholes, sa ilalom sa yuta ang lunsodbahaon ug mahimong duol sa baha ug paglandslide ngakatalagman
- ※Grabe kakusog nga Ulan (80mm o taas pa ani) : Kini magadala sa grabeng presyon. Gikinahanglan anghingpit nga pagbantay kay naay posibilidad nga dakoang katalagman.

## (3) Mga Grabeng terminolohiya sa Panahon

Ang ahensya sa Japan Meteorological ay magsibya ug mga grabeng terminolohiya sa panahon, sama sapagpahinudom ug pag-pahibalo kung naay posibilidad nga naay moabot nga katalagman tungod sa kusog ngaulan ug ubos kaayong presyon sa panahon ug bagyongmoabotay.



BOSAIMIE.jp

<p><b>Pagpahibalo Mahitungod sa Bagyo</b></p>	<p>"Pagbantay! Ang katalagman pwedeng mahitabo!"</p> <p>Kinahanglan kabalo ka sa impormasyon sa panahon ugsa sitwasyon sa gawas Tan-awon kung unsaon makaabot sa lugar ngabakwitanan</p>	
<p><b>Mikusog na ang ulan Alarma sa Kusog nga Ulan</b></p>	<p>"Bantayi! Basig kini ay seryosong katalagman!"</p> <p><b>Kinahanglanong Butang</b> Paghimo ug dali nga aksyon</p>	
<p><b>Nikusog pa ang Ulan Alarma nga Espesyal sa Kusog nga Ulan</b></p>	<p>"Basig mai na ni ang pinakagrabeing katalagman sa Basaha ang impormasyon sa pagpamakwit kauban angimong pamilya ug himua ang kaya nimo himuon mintrasgalantaw ka sa panghitabo sa gawas!"</p> <p><b>Kinahanglanong Butang</b></p>	



✳️ **Isulat sa listahan ang mga butang nga imong nakit-an o gibati pagkahuman nga imong gitubagan ang Manwal Sa Pagpangandam sa Katalagman**

Peligro ug Pagbakwit inig moabot ang takna nga dunay mahitabong peligro nga anaa ka pa sa eskwelahan o tungha-an.	
Peligro ug pagbakwit inig adunay peligro nga niabot nga na-a ka sa gawas, labi nag padulong ka sa eskwelahan.	
Peligro o pagbakwit inig moabot ang takna nga dunay Peligro nga ana-a ka sa inyong balay.	
Pahimang-no sa pamatasan sa Evacuation Center ug ang mga butang nga pwede ninyo himuon.	
Ang mga Himuon, Pareho sa mga Disaster Volunter Activity o mga Mananabang sa Takna sa Katalagman	

○ **Isulat ang imong nahuna-hunaan bahin sa paghandaninyo sa katalagman sa inyong eskwelahan.**

-----

-----

-----

**Impormasyon sa Kontakon**

ka tuig	grupo	Ngalan:
ka tuig	grupo	
ka tuig	grupo	

► Mahitungod sa Natural na Katalagman

Board of Education General Affairs Division, Board of Education, Mie Prefectural Government **059-224-3301**

► Sobre desastres naturales

Disaster Prevention Department, Regional Disaster Prevention Promotion Section, Mie Prefecture **059-224-2184**

Puwede nimo idownload ang safety manual ug worksheet(giampil) [URL https://www.pref.mie.lg.jp/KYOIKU/HP/bosai/68638018172.htm](https://www.pref.mie.lg.jp/KYOIKU/HP/bosai/68638018172.htm)

Para sa impormasyon mahitungod sa natural nga katalagman, bisitaha ang ► Bosai Mie.jp [URL https://www.bosaimie.jp](https://www.bosaimie.jp)

**Puwede nimong idownload ang Manwal sa Pagpangandam sa Katalagmanug worksheets (giampil).**

**Manwal sa Pagpangandam sa Katalagman - Pagpanalipud sa Kinabuhi inig adunay Disaster**

Board of Education General Affairs Division, Board of Education, Mie Prefectural Government

13 Komei-Cho, Tsu-Shi, Mie 514-8570 Japan  
Tel: 059-224-3301 Fax: 059-224-2319

(Nagdumala Ug Nagtambag)  
Jun Kawaguchi  
Associate Professor,  
Graduate School of Engineering, Mie University



Tunghaang Preparasyon sa Katalagman sa Mie



BOSAIMIE.jp