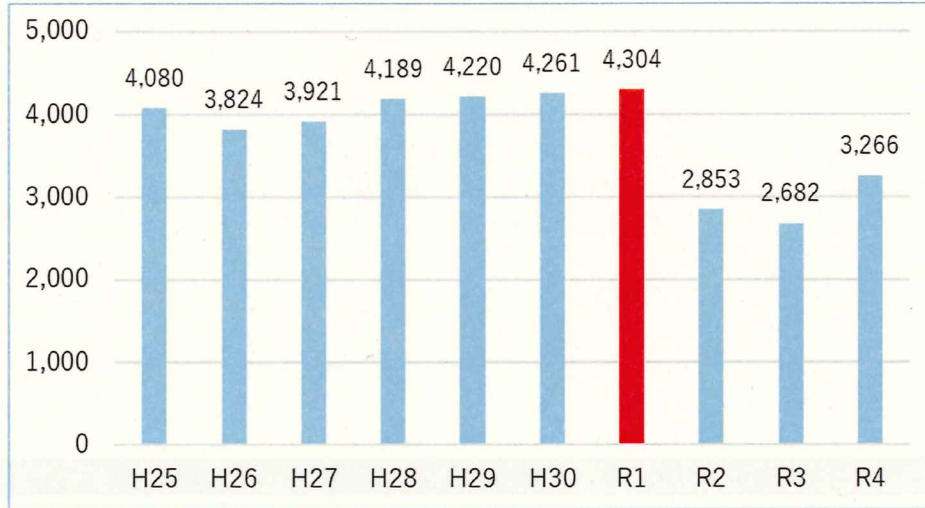


三重県観光関連データ集

観光入込客数・宿泊者数・観光消費額の推移（三重県）

【観光入込客数】

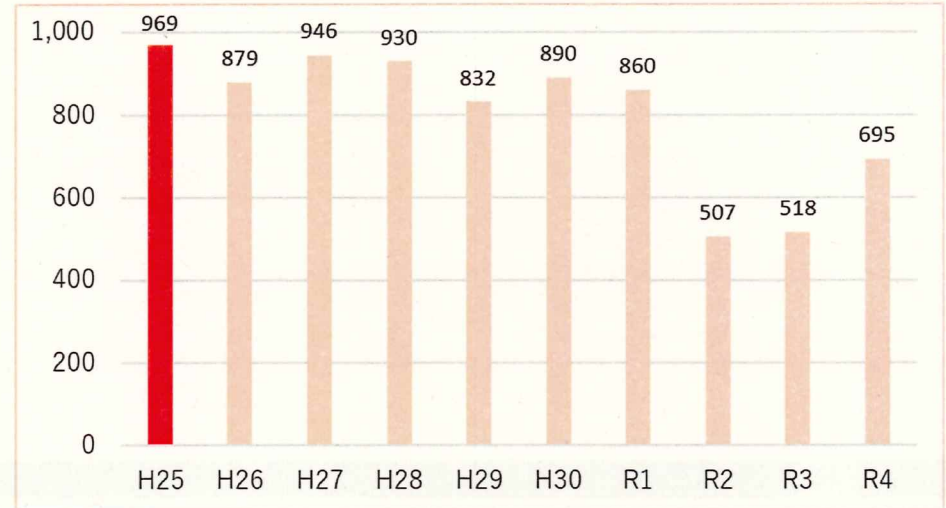
万人



観光レクリエーション入込客数推計書

【延べ宿泊者数：全体】

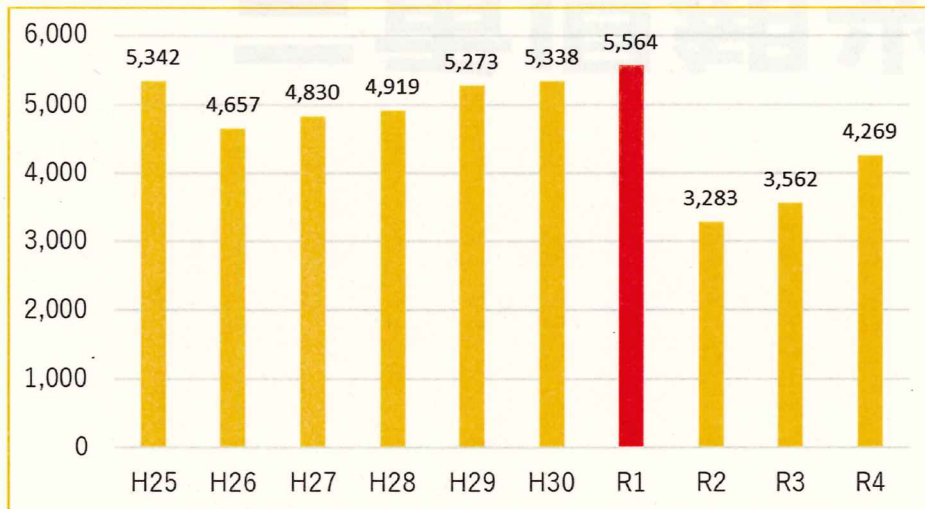
万人



観光庁宿泊旅行統計調査 ※R4は速報値

【観光消費額】

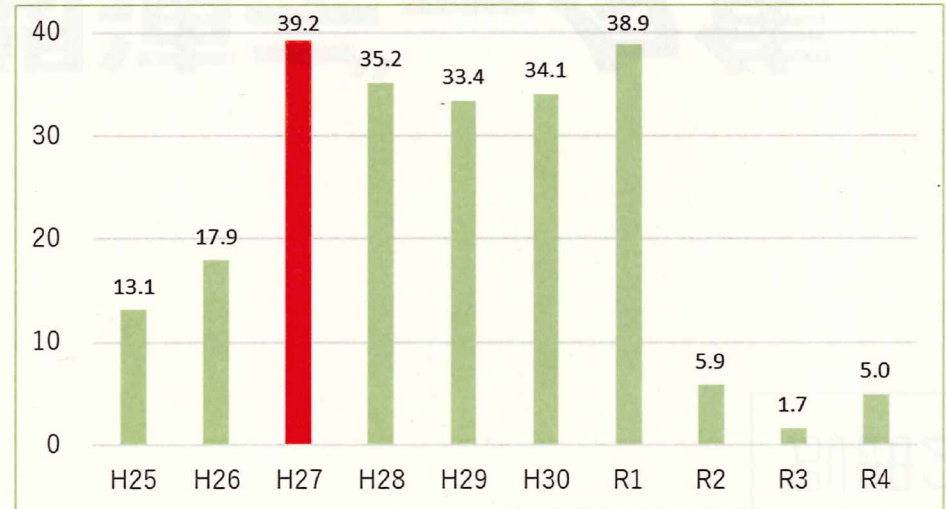
億円



観光レクリエーション入込客数推計書・観光客実態調査報告書

【外国人延べ宿泊者数】

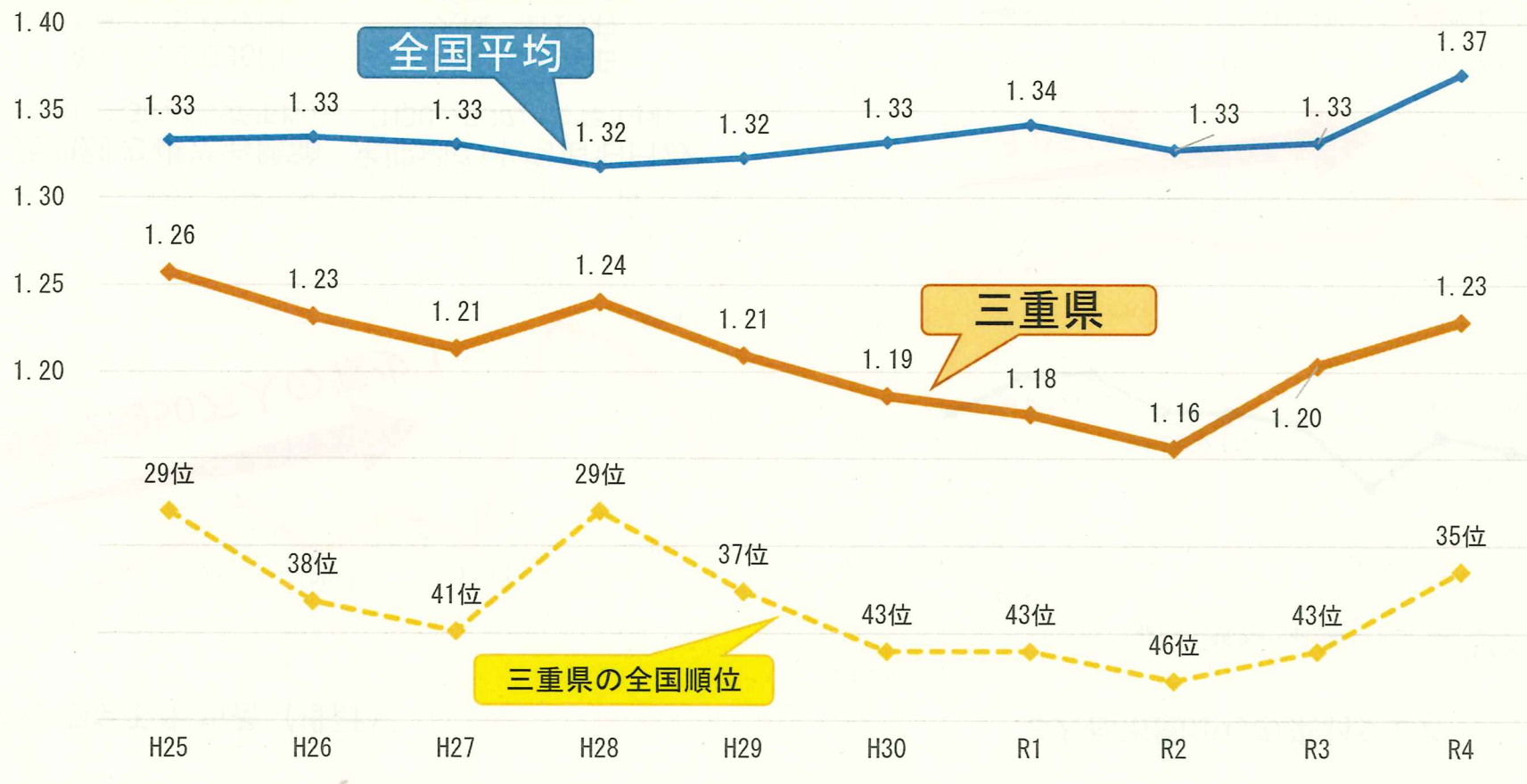
万人



観光庁宿泊旅行統計調査 ※R4は速報値

平均宿泊日数が全国の中でも低位

(出典) 観光庁・宿泊旅行統計調査



- 遷宮年（平成25年）以降、平均宿泊日数は低下傾向
- 特に令和2年の全国順位は46位と低迷（全国平均は1.33泊）

■ 首都圏からの宿泊来訪が年々低下

(出典) 三重県観光実態調査
三重県レクリエーション入込客数推計書

首都圏からの宿泊来訪者（推計）



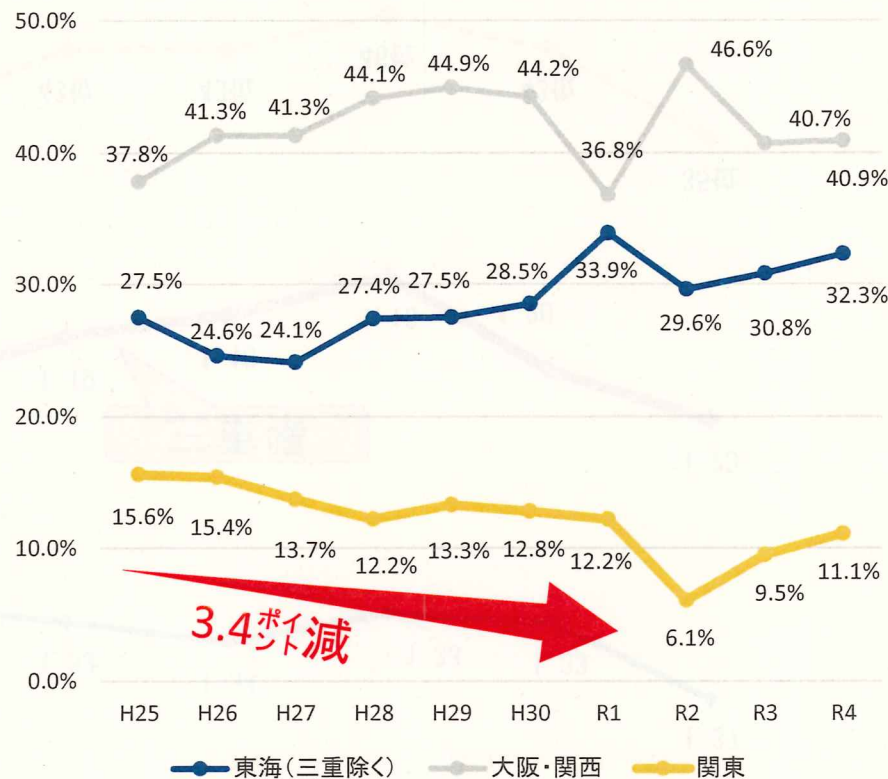
5年で約50万人の減少!

発地別の観光消費額 (H30~R3の4か年平均) 発地別の平均宿泊日数 (H30~R3の4か年平均)

| | |
|----|---------|
| 愛知 | 22,006円 |
| 大阪 | 25,097円 |
| 関東 | 38,175円 |

| | |
|----|-------|
| 愛知 | 1.08泊 |
| 大阪 | 1.13泊 |
| 関東 | 1.51泊 |

3大都市圏からの来訪シェア

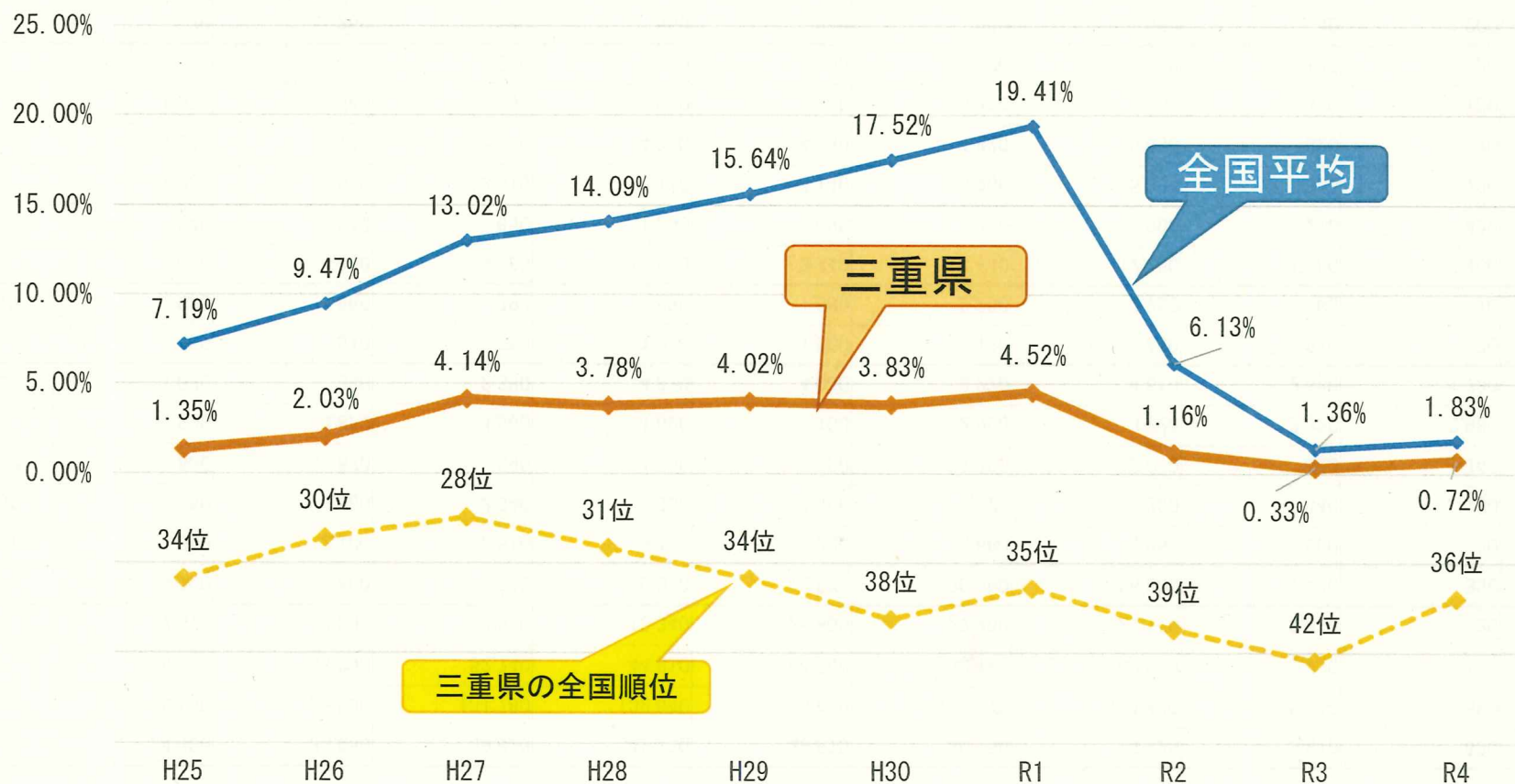


3.4ポイント減

- 遷宮年（平成25年）以降、首都圏からの宿泊来訪シェアは縮小傾向
- 首都圏からの宿泊来訪者数（推計値）も減少傾向
- 一方、首都圏からの来訪者の観光消費額は他地域よりも高額であるとともに宿泊日数も長期の傾向

(出典) 観光庁・宿泊旅行統計調査

■ 宿泊者に占める外国人宿泊者の割合が全国平均よりも低位



※R4は速報値

- 外国人宿泊者数は、コロナ禍前の令和元年まで堅調に推移
- 一方、延べ宿泊者に占める外国人宿泊者の割合は、全国平均との比較で低位にあり、将来性のあるインバウンド需要への対応に余地有

国・地域別外国人宿泊者の推移

| 国・地域 | H25 | H26 | H27 | H28 | H29 | H30 | R1 | R2 | R3 | R4 (速報値) |
|---------|------------|------------|------------|------------|------------|------------|-------------|------------|-----------|-------------|
| 韓国 | 24,480 | 33,650 | 39,820 | 42,730 | 39,870 | 30,150 | 24,920 | 3,810 | 630 | 3,830 |
| 中国 | 15,560 | 26,590 | 131,780 | 132,640 | 125,480 | 110,570 | 154,490 | 15,940 | 2,590 | 3,210 |
| 台湾 | 28,740 | 36,360 | 52,740 | 44,810 | 44,860 | 39,480 | 40,050 | 7,970 | 100 | 3,210 |
| 香港 | 7,570 | 8,230 | 17,510 | 13,340 | 25,800 | 27,260 | 27,170 | 3,410 | 20 | 1,450 |
| タイ | 4,790 | 5,400 | 7,200 | 9,010 | 13,530 | 30,360 | 26,800 | 1,490 | 330 | 2,120 |
| シンガポール | 680 | 2,100 | 2,810 | 3,170 | 3,280 | 3,680 | 3,960 | 600 | 30 | 1,090 |
| マレーシア | 750 | 3,580 | 3,640 | 3,350 | 4,490 | 4,720 | 7,360 | 440 | 180 | 400 |
| インドネシア | 600 | 570 | 590 | 1,790 | 2,130 | 1,790 | 2,010 | 580 | 740 | 1,590 |
| フィリピン | 1,570 | 3,820 | 4,560 | 1,690 | 1,100 | 2,960 | 3,220 | 3,330 | 3,980 | 2,670 |
| ベトナム | 1,080 | 330 | 2,330 | 4,870 | 4,060 | 3,270 | 4,610 | 2,580 | 1,730 | 1,330 |
| インド | 450 | 510 | 780 | 1,340 | 1,550 | 1,180 | 1,460 | 810 | 70 | 250 |
| オーストラリア | 620 | 560 | 790 | 830 | 1,690 | 2,250 | 2,780 | 160 | 10 | 390 |
| アメリカ | 5,710 | 4,400 | 4,780 | 11,900 | 8,440 | 14,140 | 12,250 | 1,280 | 400 | 2,430 |
| カナダ | 240 | 540 | 650 | 1,260 | 1,090 | 1,260 | 1,990 | 210 | 420 | 350 |
| イギリス | 2,050 | 2,930 | 2,610 | 3,110 | 4,140 | 3,400 | 5,990 | 300 | 790 | 2,070 |
| フランス | 1,040 | 1,190 | 2,790 | 4,360 | 4,030 | 4,820 | 5,650 | 320 | 20 | 1,180 |
| ドイツ | 1,030 | 1,540 | 2,630 | 3,940 | 2,280 | 3,670 | 4,100 | 340 | 100 | 1,000 |
| イタリア | | | 2,520 | 1,770 | 1,200 | 1,670 | 2,920 | 130 | 20 | 890 |
| ロシア | 70 | 260 | 580 | 550 | 240 | 900 | 650 | 40 | 1,200 | 90 |
| スペイン | | | 150 | 300 | 420 | 2,680 | 4,280 | 160 | 10 | 110 |
| その他、不明 | 16,920 | 18,020 | 110,480 | 65,110 | 44,550 | 50,370 | 52,290 | 14,660 | 1,720 | 6,720 |
| 合計 | 130,890 | 178,520 | 391,740 | 351,870 | 334,230 | 340,580 | 388,950 | 58,560 | 16,990 | 49,870 |
| 全国 | 33,495,730 | 44,824,600 | 65,614,600 | 69,388,940 | 79,690,590 | 94,275,240 | 115,656,350 | 20,345,180 | 4,317,140 | 16,524,430 |

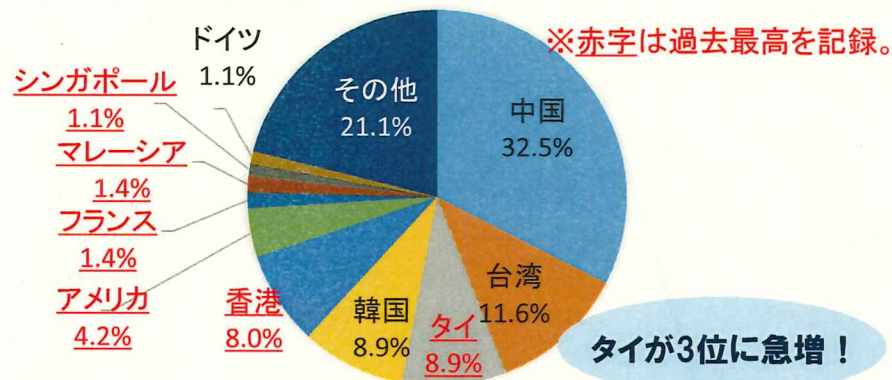
○中国、台湾、タイ、韓国、香港のトップ5で全体の約3/4を占める。

○国・地域別に異なる宿泊動向。

・2018は、下半期の東アジアが減速する一方、タイをはじめとした東南アジア、欧米豪など、幅広い市場で増加し、全体として拡大。2019も概ね同じ傾向で、10か国で過去最高を記録。

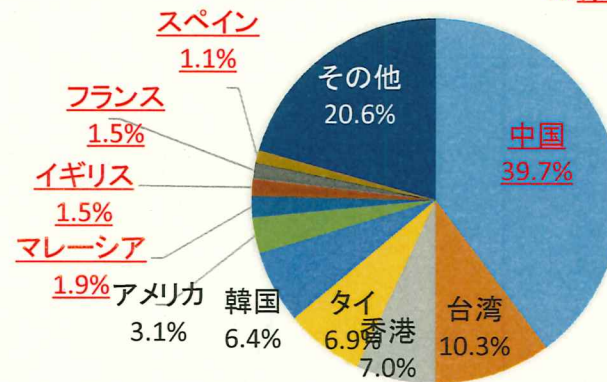
2018 外国人宿泊者（国・地域別）

※1～12月の確定値



2019 外国人宿泊者（国・地域別）

※赤字は過去最高を記録。



①中国：前年比12%減。（8月の約7.5千人減が影響）

②台湾：前年比12%減。（9-12月の減少）

③タイ：前年比124%増と倍増し、過去最高を記録。

※ H29は、前年比50%増

④韓国：前年比24%減。（8-11月の計6.5千人減が影響）。

⑤香港：前年比6%増と、過去最高を記録。

※ H29は、前年比94%増で、過去最高。

・東南アジア：幅広い市場で好調に推移し、マレーシア（5%増）、シンガポール（12%増）は過去最高。

・欧米豪：幅広い市場で好調に推移し、米国（68%増）、フランス（20%増）、オーストラリア（33%増）、スペイン（523%増）、カナダ（17%増）、ロシア（309%増）は過去最高。

①中国：前年比40%増。過去最高を更新。

②台湾：前年比1%増。

③香港：前年比0%減。

④タイ：前年比12%減。

⑤韓国：前年比17%減。

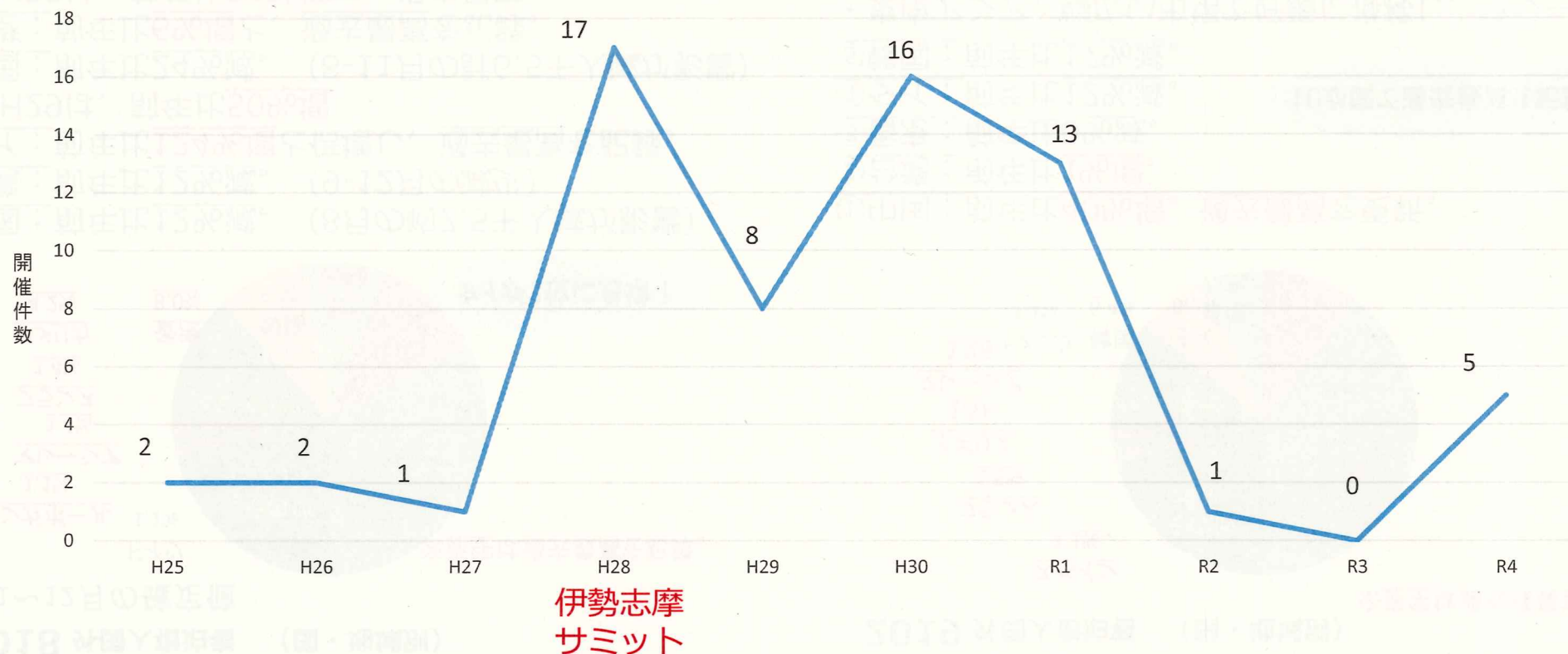
10か国で過去最高を記録！

・東南アジア：幅広い市場で好調に推移し、マレーシア（56%増）、シンガポール（8%増）、ベトナム（41%増）、フィリピン（9%増）が好調。

・欧米：6か国で過去最高を記録。イギリス（76%増）、フランス（17%増）、ドイツ（12%増）、イタリア（75%増）、スペイン（60%増）、カナダ（58%増）。

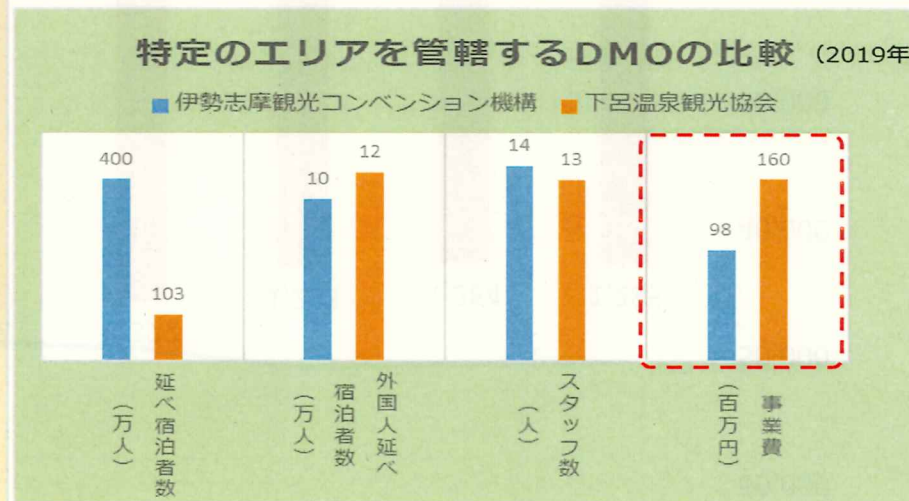
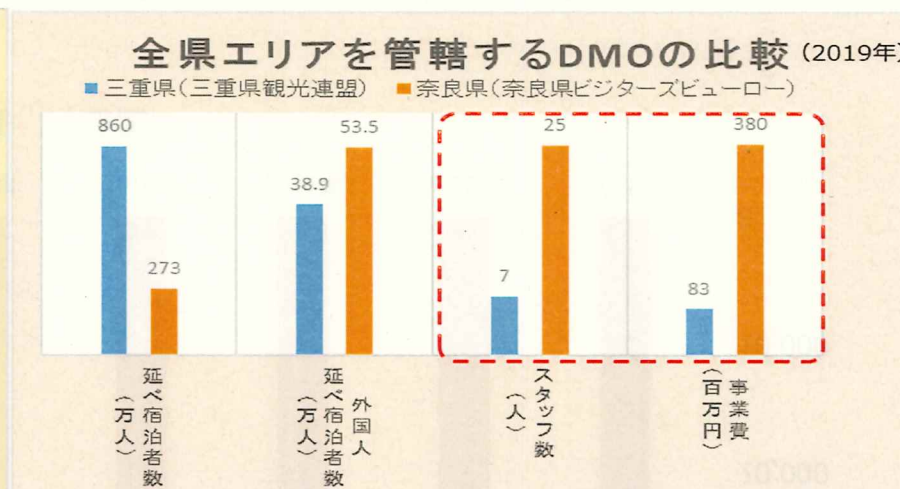
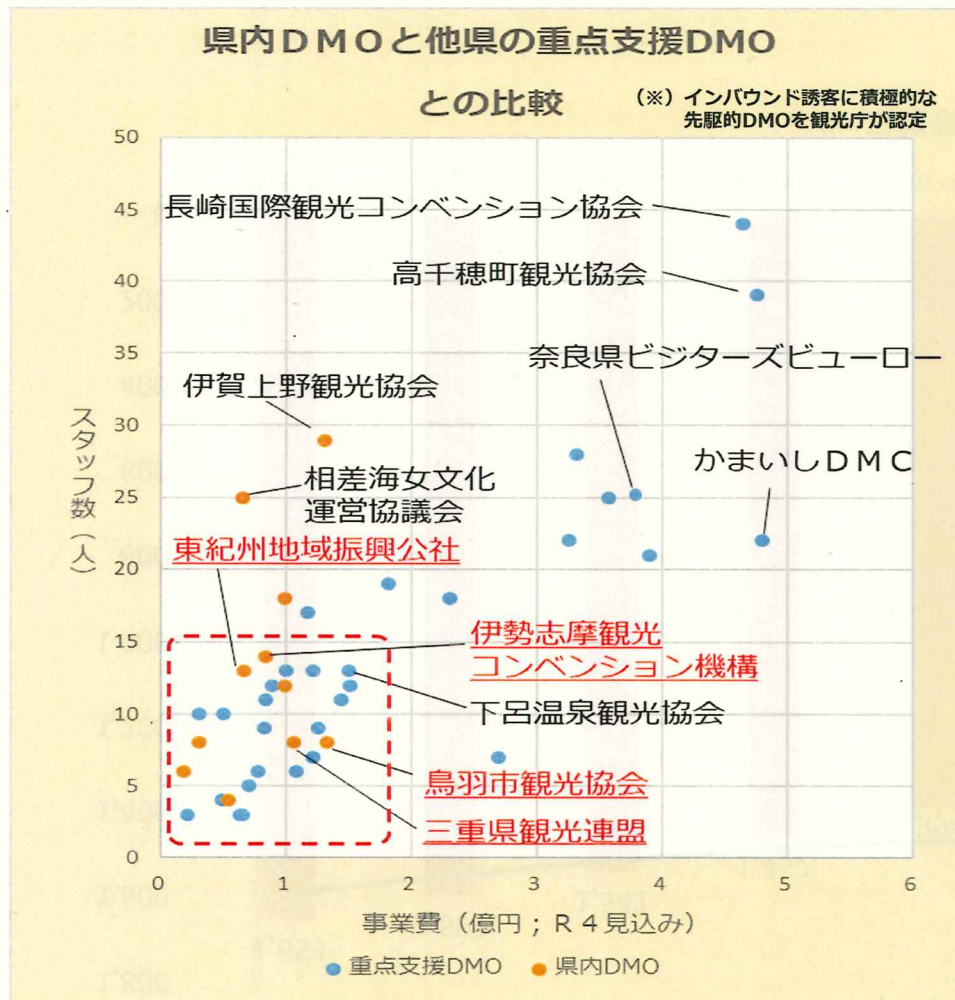
（出典）JNTO国際会議統計調査

■ 県内での国際会議の開催が年々低下



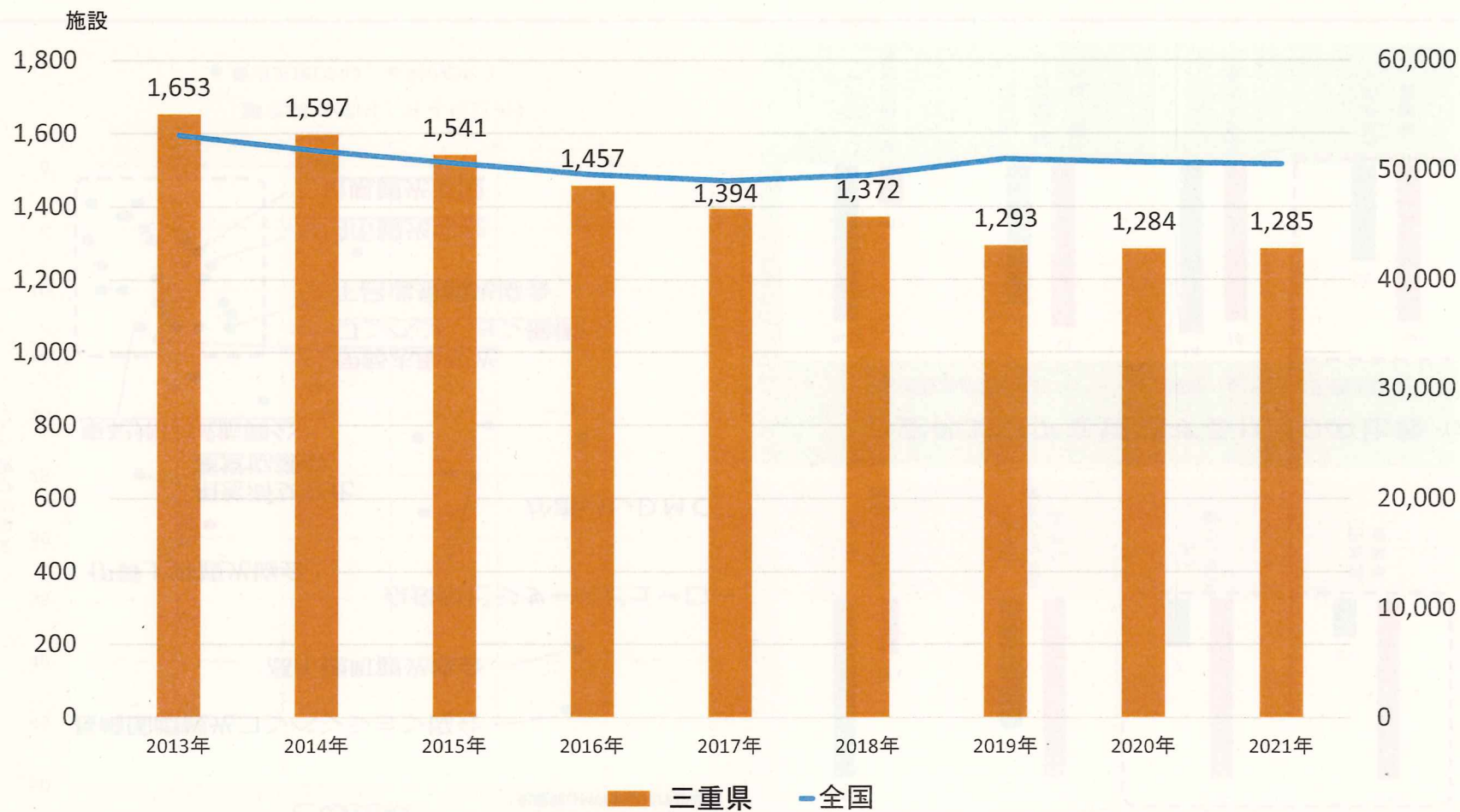
- 伊勢志摩サミットを契機に、国際会議の開催数が増えたものの、令和2年と令和3年は、国内で予定されていた国際会議が中止や延期に
- 一方、コロナ禍によって、国際会議のテーマが細分化、参加規模も細分化される傾向があり、従前であれば三重県の施設規模で対応できなかった会議の開催が期待できる

三重県のDMO登録法人(候補含む)は13法人。全国では270法人が登録 ※令和5年3月31日現在



● 他県の重点支援DMOに比べてインバウンド宿泊客を取り込むための「スタッフ」や「事業費」が不足 → 観光地経営における司令塔機能の不足

旅館・ホテルの施設数



| | 2013年 | 2014年 | 2015年 | 2016年 | 2017年 | 2018年 | 2019年 | 2020年 | 2021年 |
|-----|--------|--------|--------|--------|--------|--------|--------|--------|--------|
| 全国 | 53,172 | 51,778 | 50,628 | 49,590 | 49,024 | 49,502 | 51,004 | 50,703 | 50,523 |
| 三重県 | 1,653 | 1,597 | 1,541 | 1,457 | 1,394 | 1,372 | 1,293 | 1,284 | 1,285 |

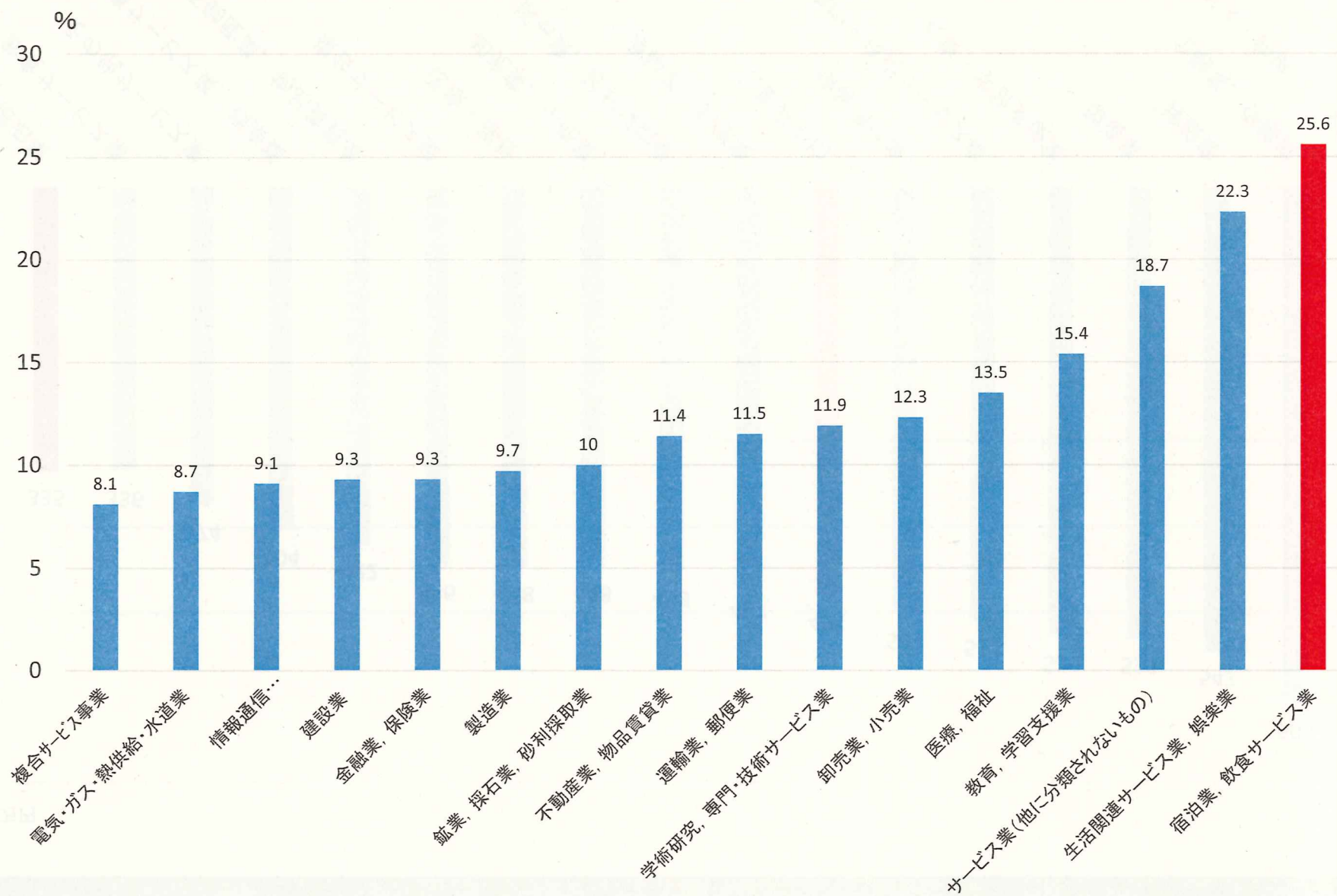
(出典) 厚生労働省：衛生行政報告例

産業別平均収入（三重県）



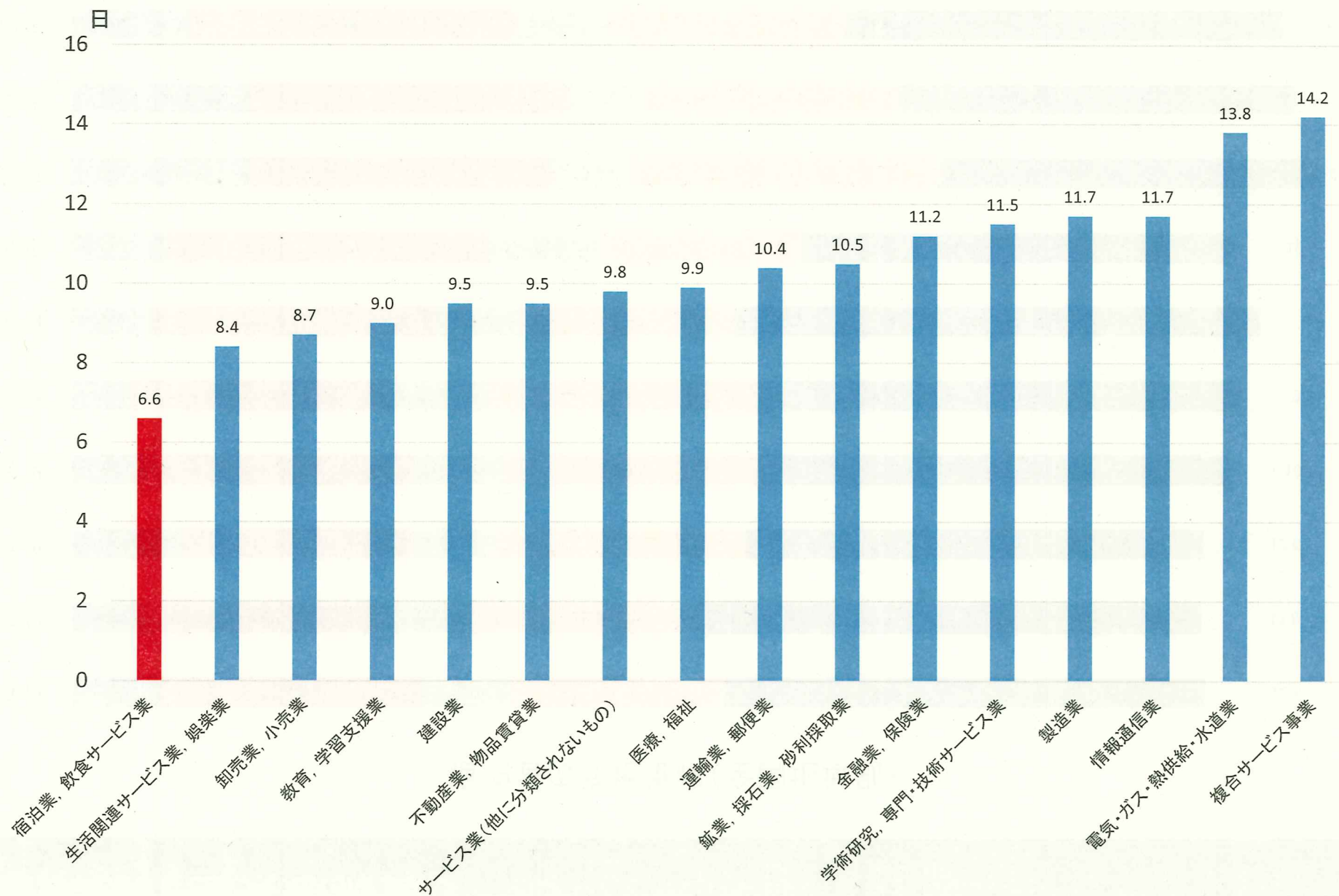
(出典) 厚生労働省：令和4年賃金構造基本統計調査

産業別離職率（全国）



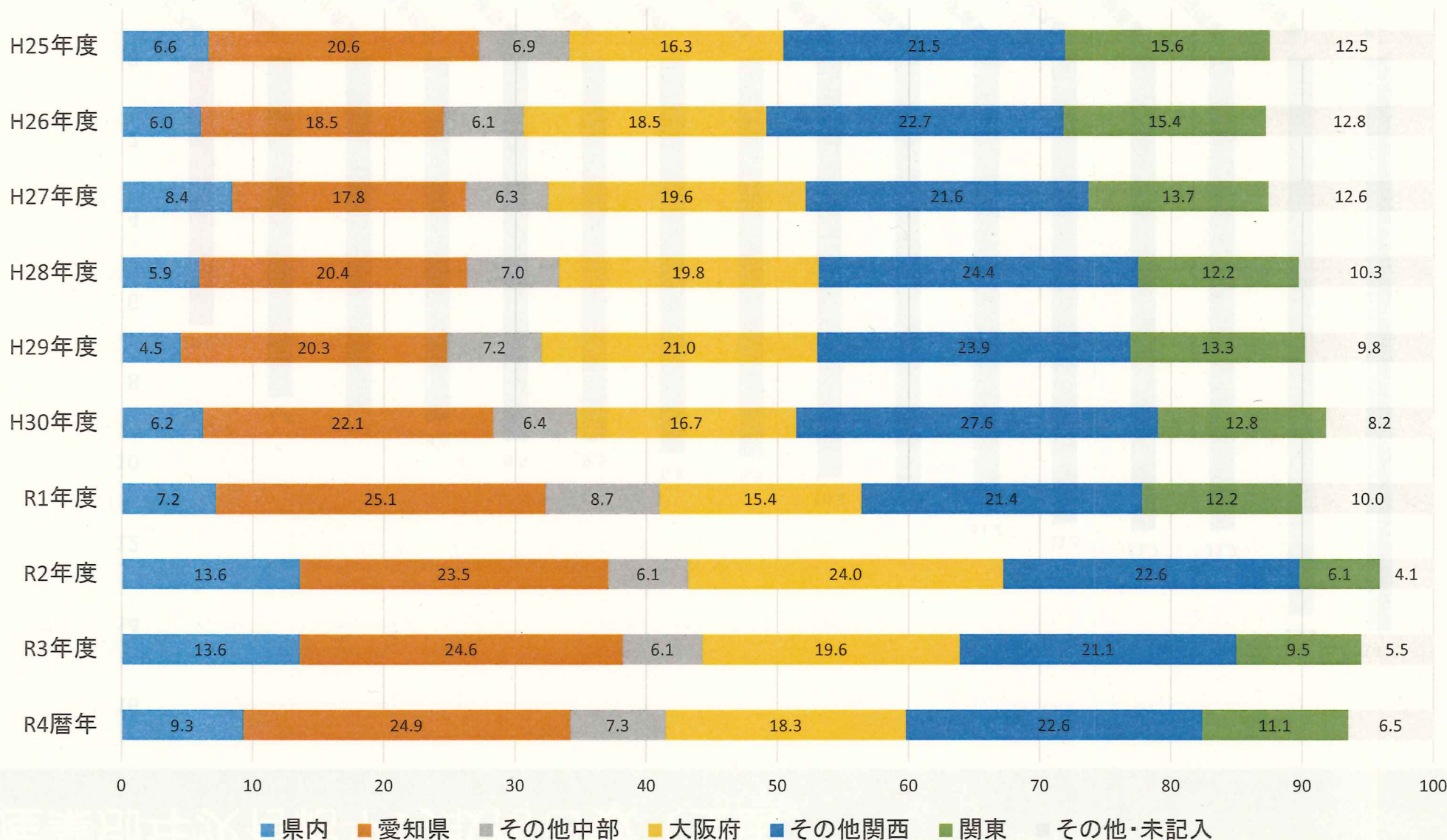
(出典) 厚生労働省：令和3年雇用動向調査

産業別年次有給平均取得日数（全国）

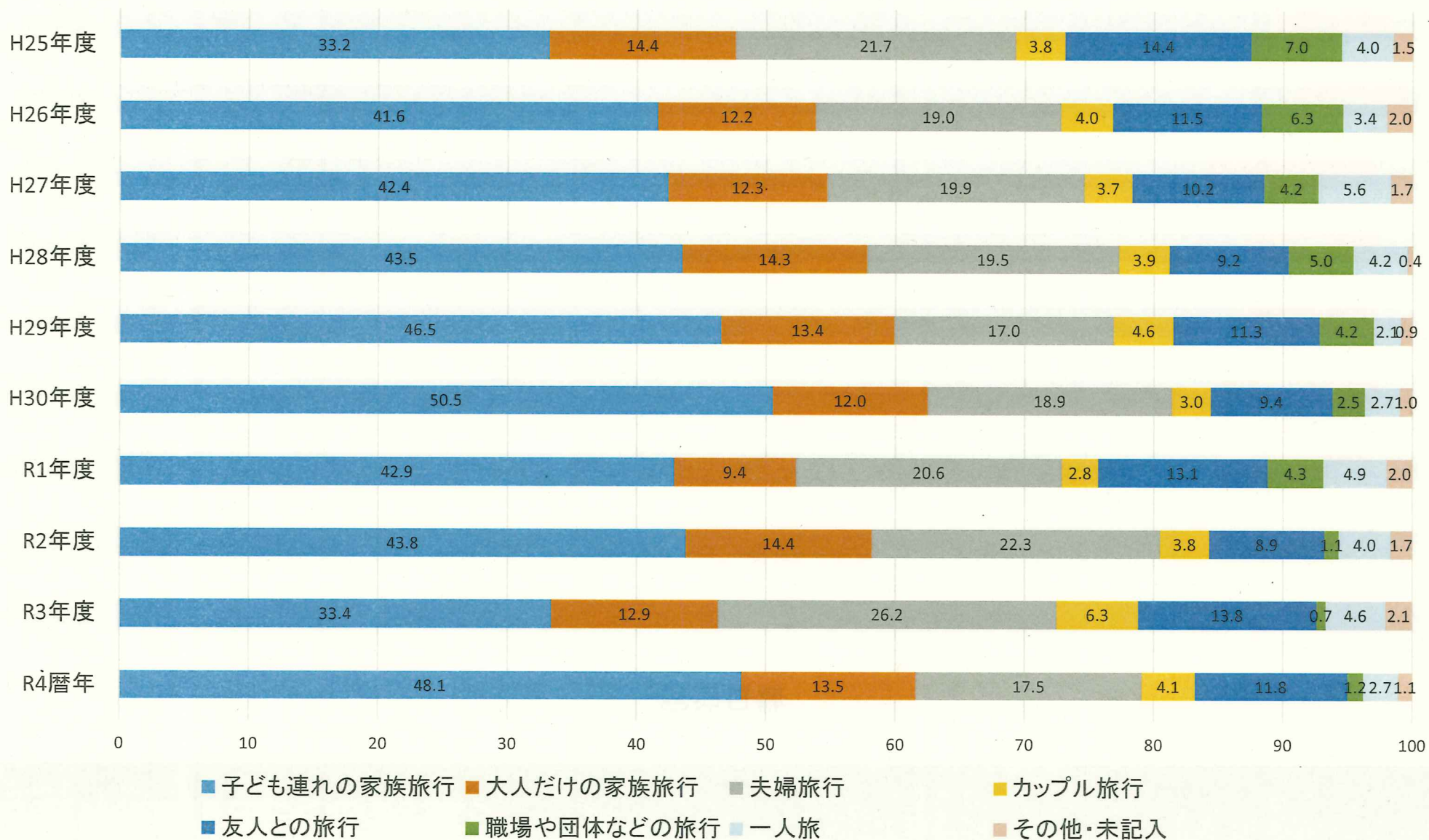


（出典）厚生労働省：令和3年就労条件総合調査

宿泊者の発地推移(全国地域別)

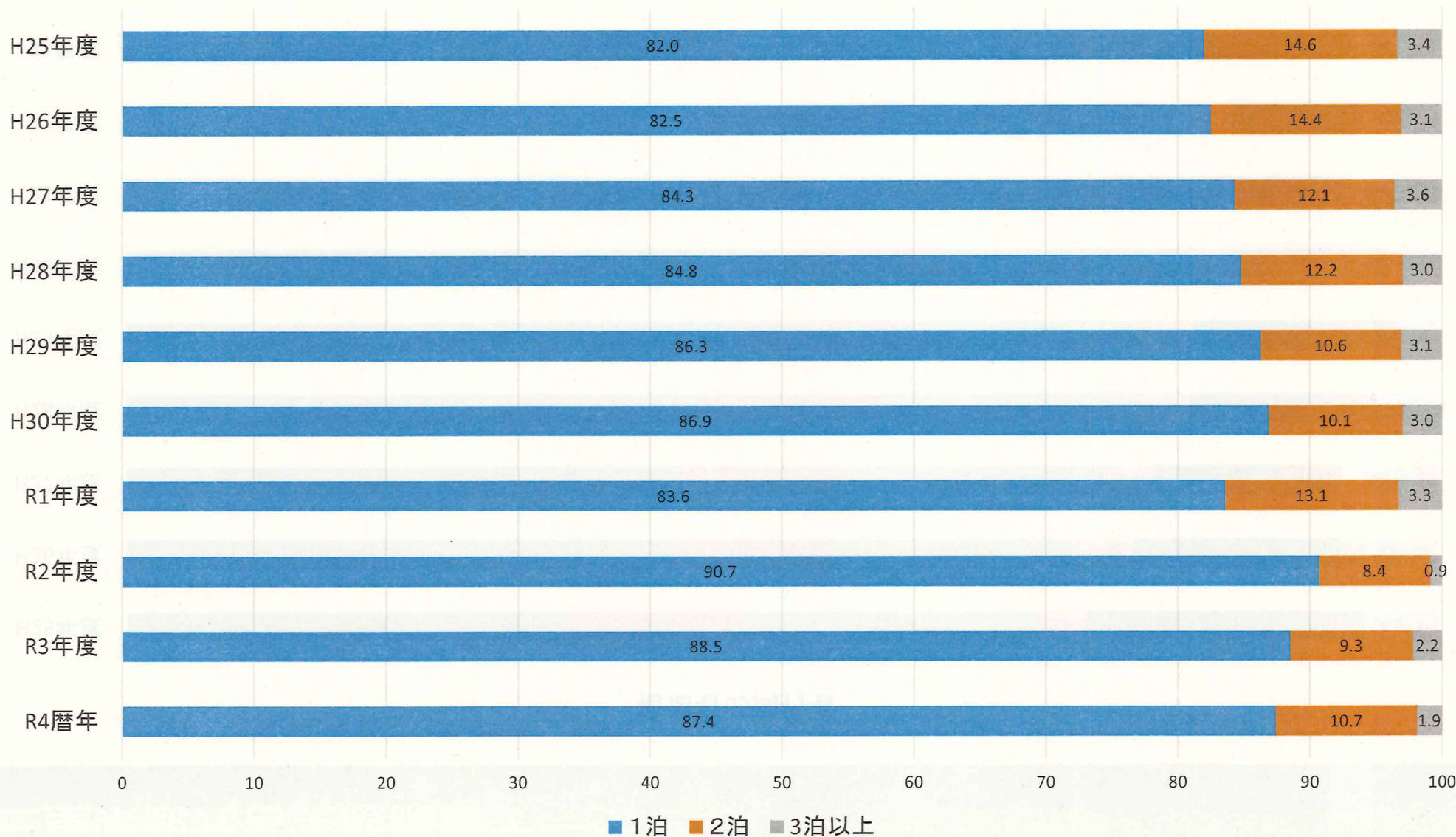


宿泊者の同行者

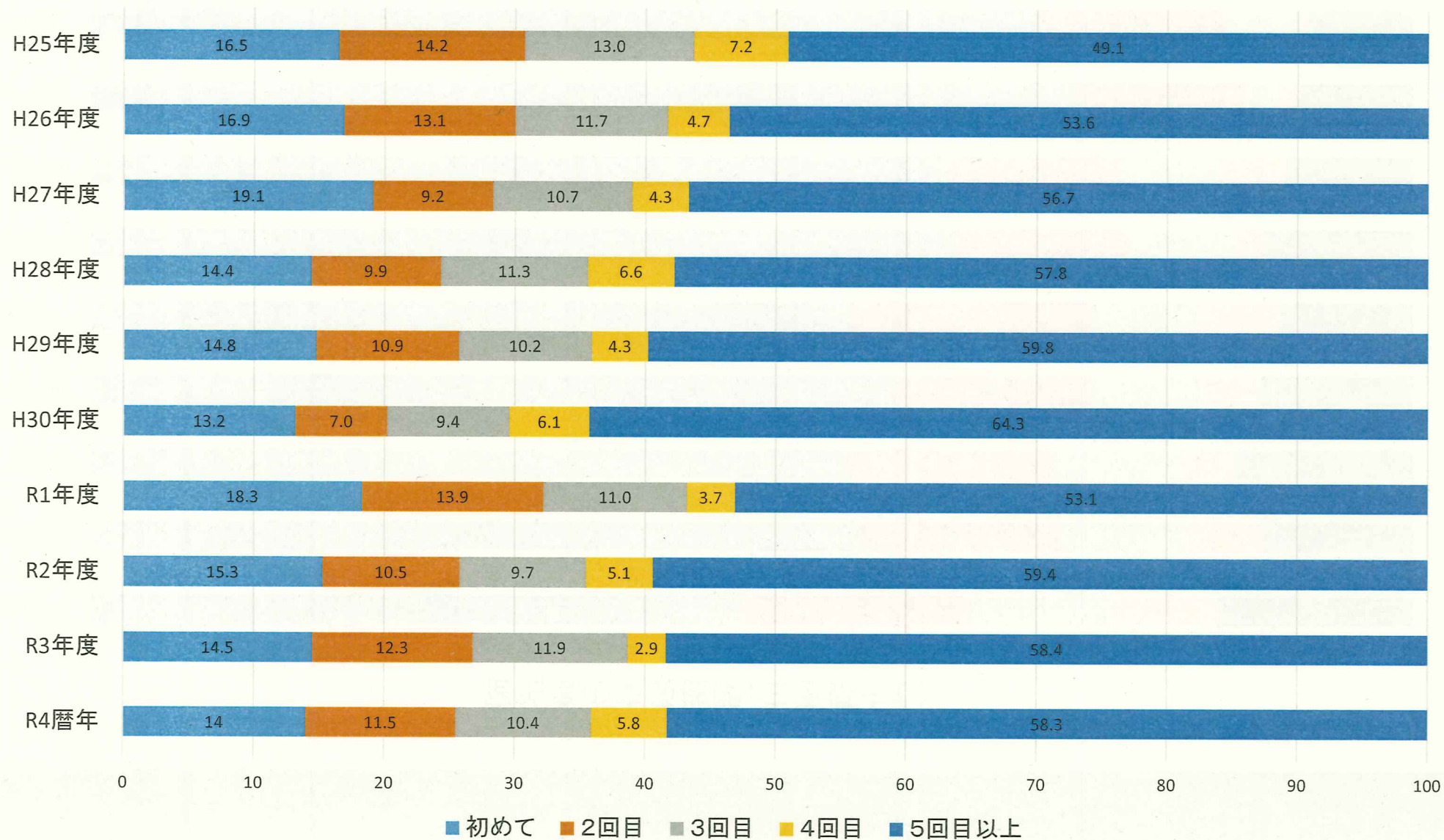


(出典) 三重県観光客実態調査

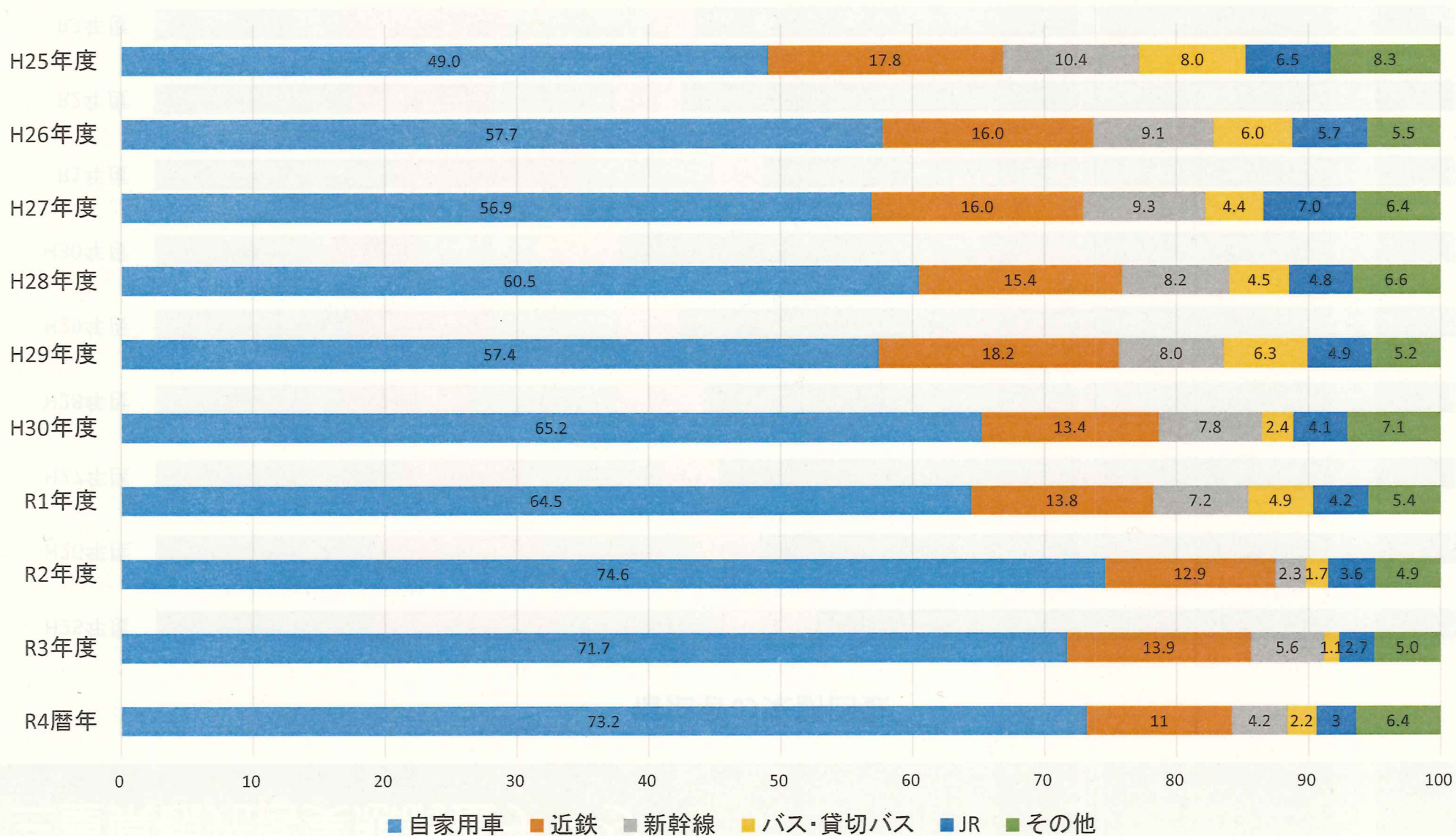
宿泊日数



宿泊者の来訪回数

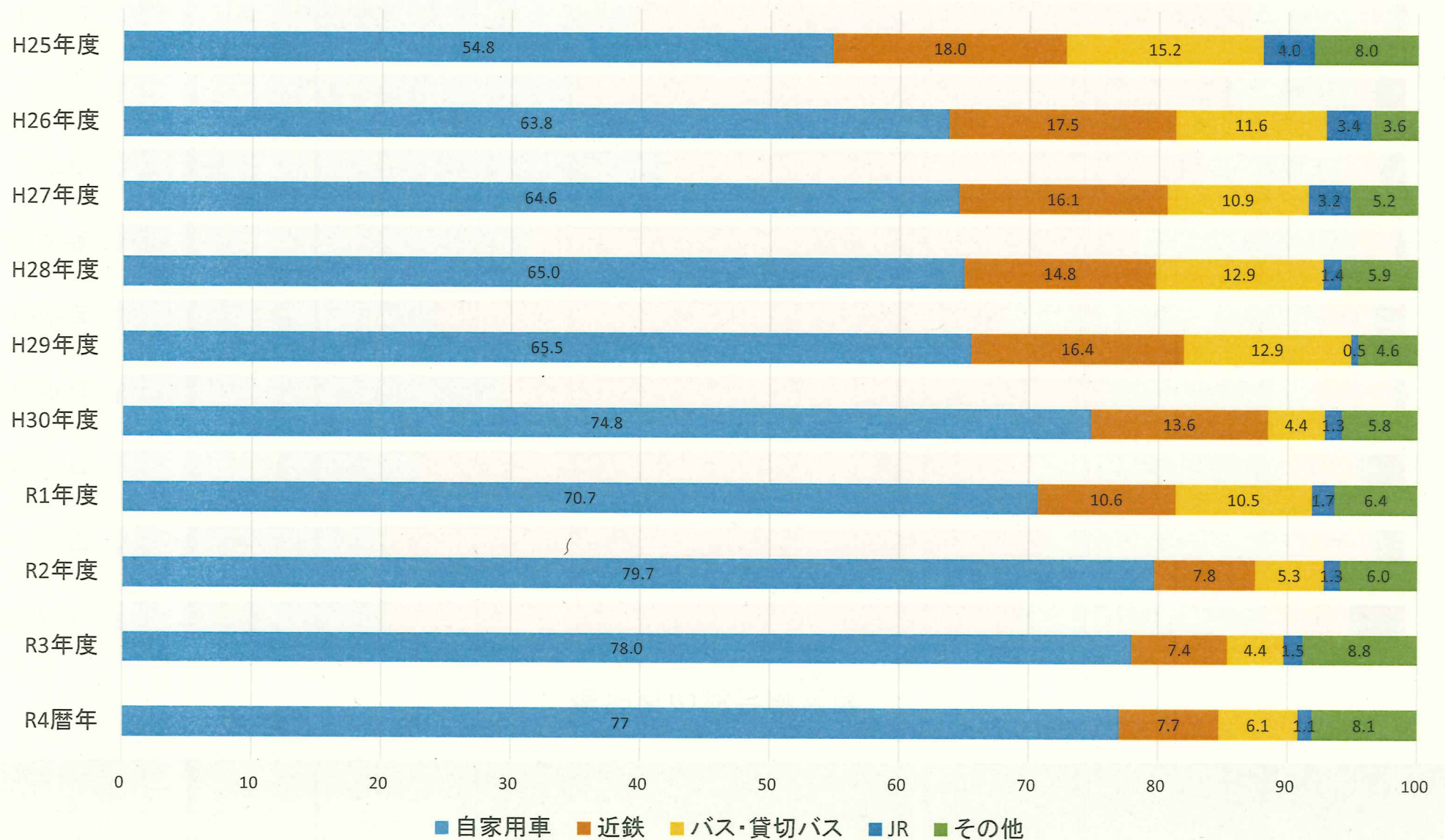


宿泊者の交通機関(三重県まで)



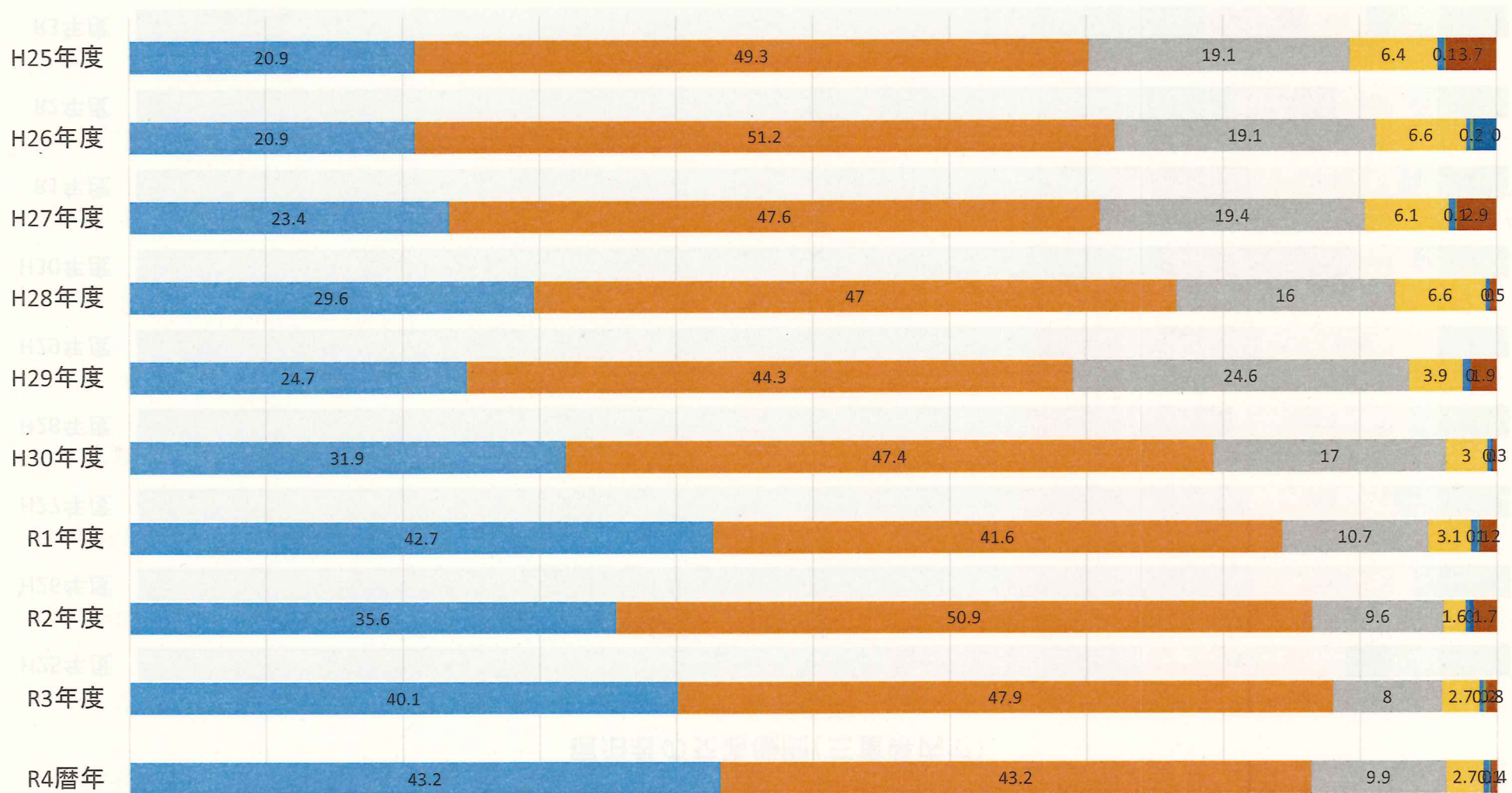
(出典) 三重県観光客実態調査

宿泊者の交通機関(三重県内で)



(出典) 三重県観光客実態調査

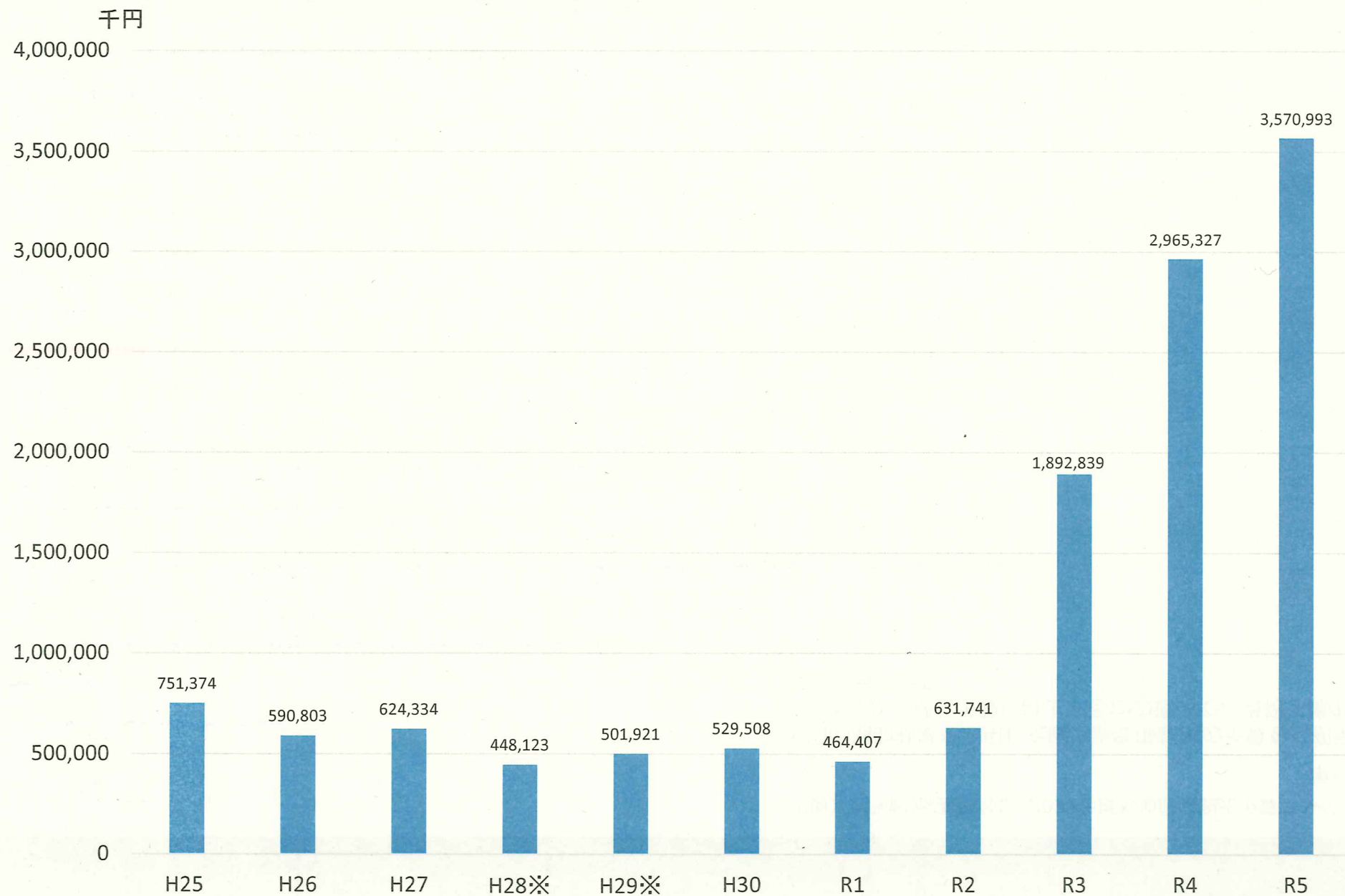
宿泊者の総合満足度



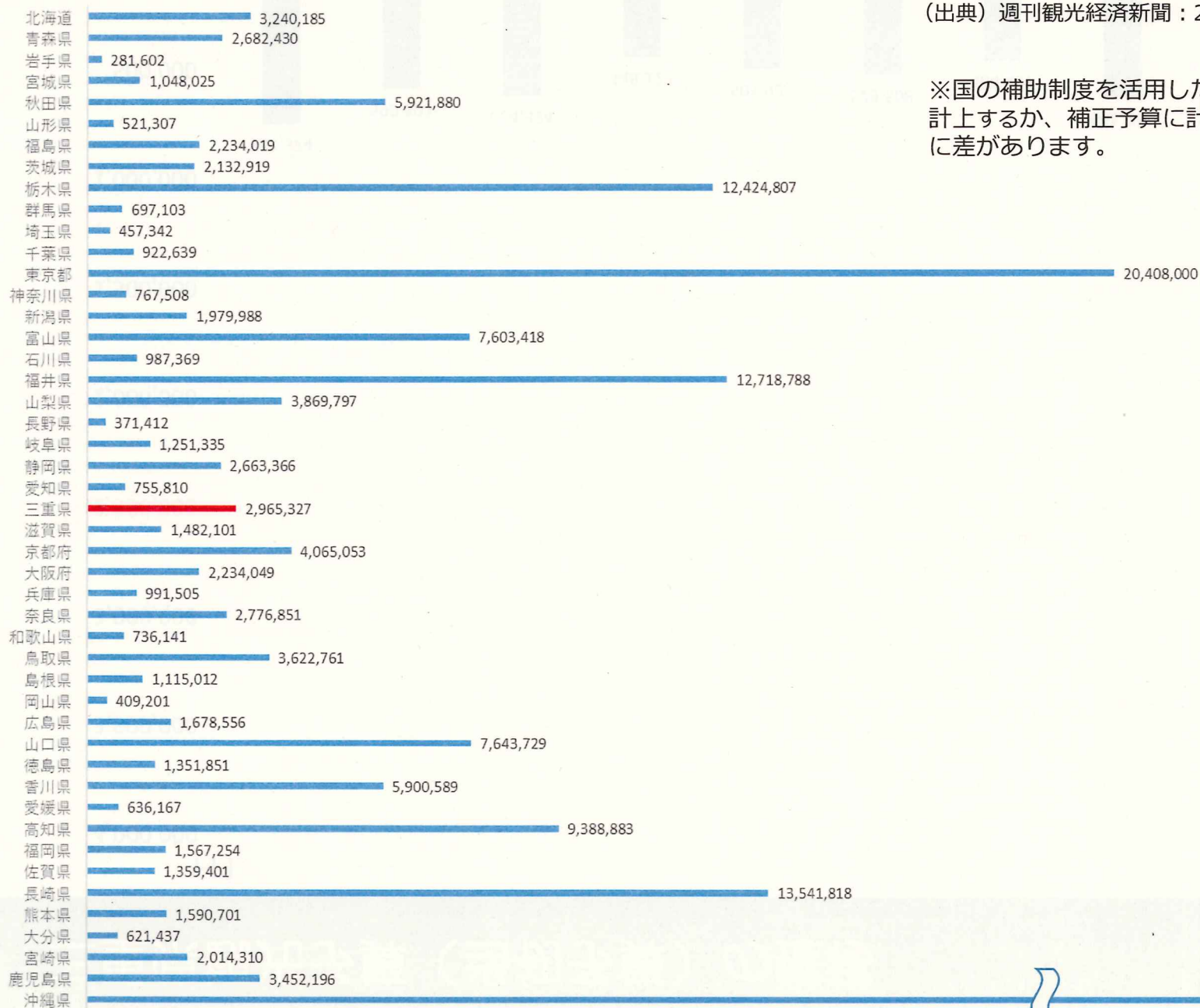
■ 大変満足 ■ 満足 ■ やや満足 ■ どちらでもない ■ やや不満 ■ 不満 ■ 大変不満 ■ 未記入

(出典) 三重県観光客実態調査

三重県観光予算（当初予算）の推移



他都道府県の観光予算との比較（令和4年度当初予算）

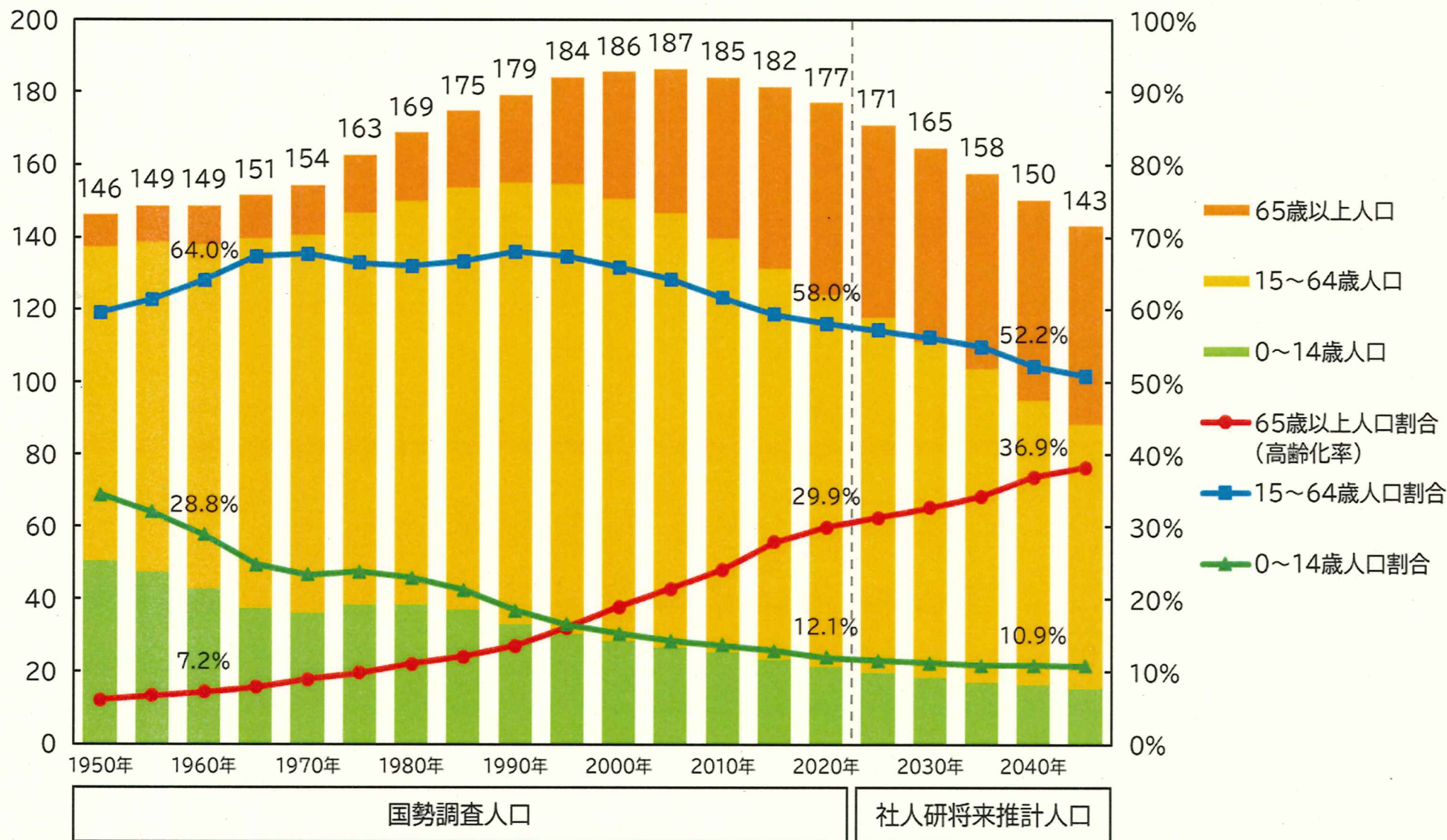


(出典) 週刊観光経済新聞：2022年度都道府県観光予算アンケート調査
単位：千円

※国の補助制度を活用した観光需要喚起策の予算を当初予算に計上するか、補正予算に計上するかの違いで、当初予算の規模に差があります。



総人口(万人)



出典: 総務省「国勢調査」、国立社会保障・人口問題研究所「日本の地域別将来推計人口(平成30(2018)年推計)」