

連絡先
政策企画部 統計課 分析・情報班
担当者： 宮村、鎌田
電話： 059-224-3051

三重県鉱工業指数(令和5年6月分)

1. 概況

令和5年6月の鉱工業生産指数は、前月比14.1%の上昇で4か月ぶりにプラスとなり、105.3(季節調整済指数、平成27年＝100)となりました。上昇した業種は金属製品工業、電子部品・デバイス工業、輸送機械工業などで、低下した業種は化学工業、情報通信機械工業、その他製品工業などでした。

一方、鉱工業生産者製品在庫指数は、前月比1.0%の上昇で3か月ぶりにプラスとなり、92.0(季節調整済指数)となりました。上昇した業種は電気機械工業(旧分類)、化学工業、汎用・生産用・業務用機械工業などで、低下した業種は金属製品工業、輸送機械工業、食料品工業などでした。

また、原指数(平成27年＝100)で前年同月比をみると、生産指数は26.7%の低下で9か月連続でマイナスとなり、在庫指数は4.1%の低下で3か月ぶりにマイナスとなりました。

— 三重県及び全国の鉱工業生産指数 —

平成27年＝100

令和2年＝100

	三重県				全国			
	季節調整済指数		原指数		季節調整済指数		原指数	
		前月比		前年同月比		前月比		前年同月比
令和4年12月	102.1	▲ 9.1	107.9	▲ 16.3	104.9	▲ 0.6	107.6	▲ 2.2
令和5年1月	98.3	▲ 3.7	97.0	▲ 16.9	100.8	▲ 3.9	94.0	▲ 2.8
2月	112.3	14.2	107.8	▲ 13.6	104.5	3.7	100.8	▲ 0.6
3月	102.9	▲ 8.4	114.0	▲ 21.2	104.8	0.3	117.2	▲ 0.8
4月	102.4	▲ 0.5	93.6	▲ 8.7	105.5	0.7	102.6	▲ 0.7
5月	92.3	▲ 9.9	85.0	▲ 18.7	103.2	▲ 2.2	96.7	4.2
6月	105.3	14.1	107.0	▲ 26.7	105.7	2.4	108.3	0.0

— 三重県及び全国の鉱工業生産者製品在庫指数 —

平成27年＝100

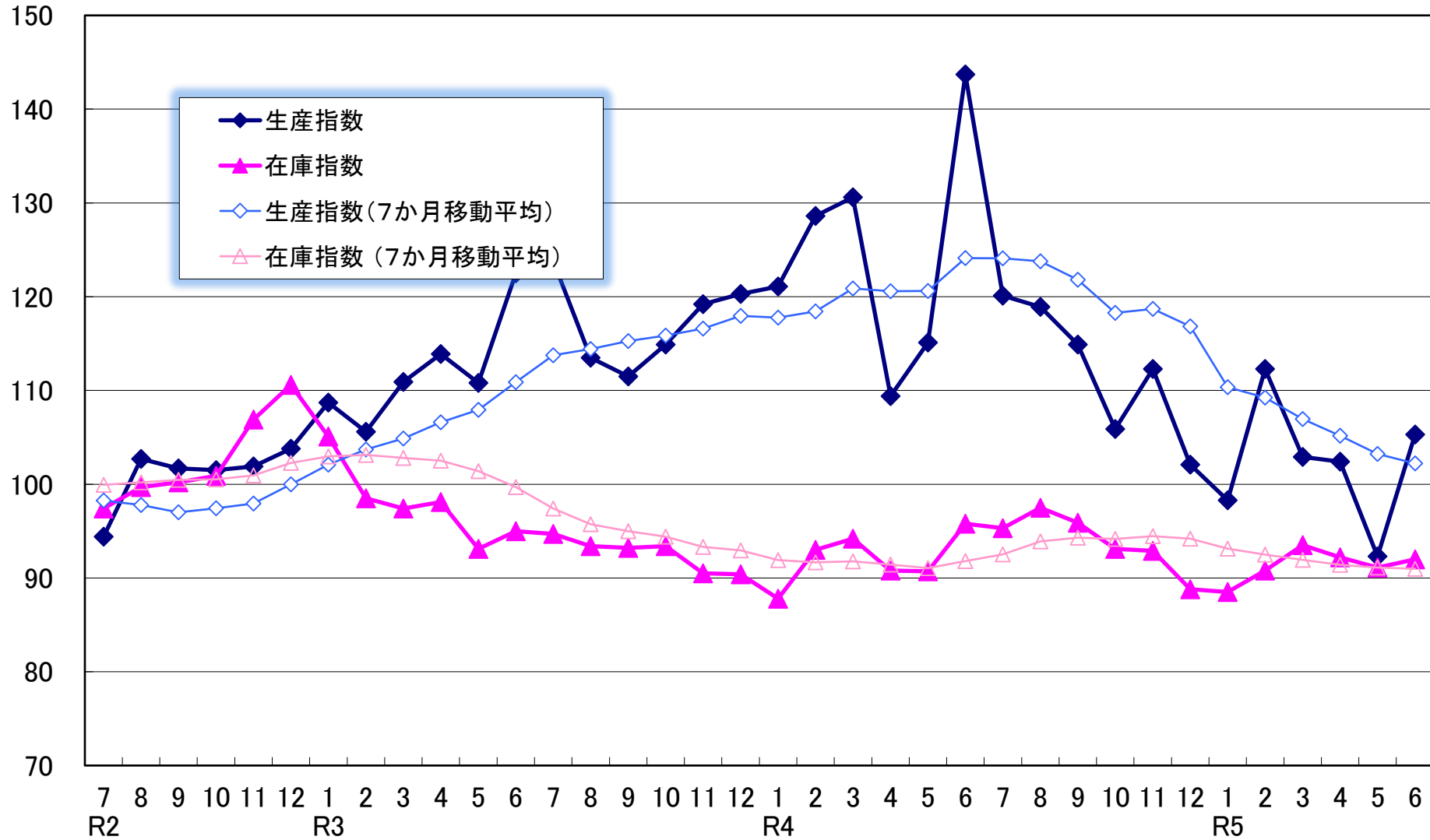
令和2年＝100

	三重県				全国			
	季節調整済指数		原指数		季節調整済指数		原指数	
		前月比		前年同月比		前月比		前年同月比
令和4年12月	88.8	▲ 4.4	91.1	▲ 1.8	103.1	▲ 0.1	101.2	2.7
令和5年1月	88.5	▲ 0.3	94.9	0.7	102.4	▲ 0.7	103.9	2.4
2月	90.8	2.6	95.3	▲ 2.4	103.4	1.0	104.6	1.6
3月	93.5	3.0	89.7	▲ 0.8	103.8	0.4	100.7	2.3
4月	92.2	▲ 1.4	89.5	1.6	103.7	▲ 0.1	103.2	6.0
5月	91.1	▲ 1.2	92.1	0.4	105.6	1.8	106.4	7.3
6月	92.0	1.0	89.9	▲ 4.1	105.8	0.2	106.5	5.9

※全国値は経済産業省が公表した数値で、令和5年4月分確報から令和2年(2020年)基準への改定を行い、新基準での指数を作成しています。

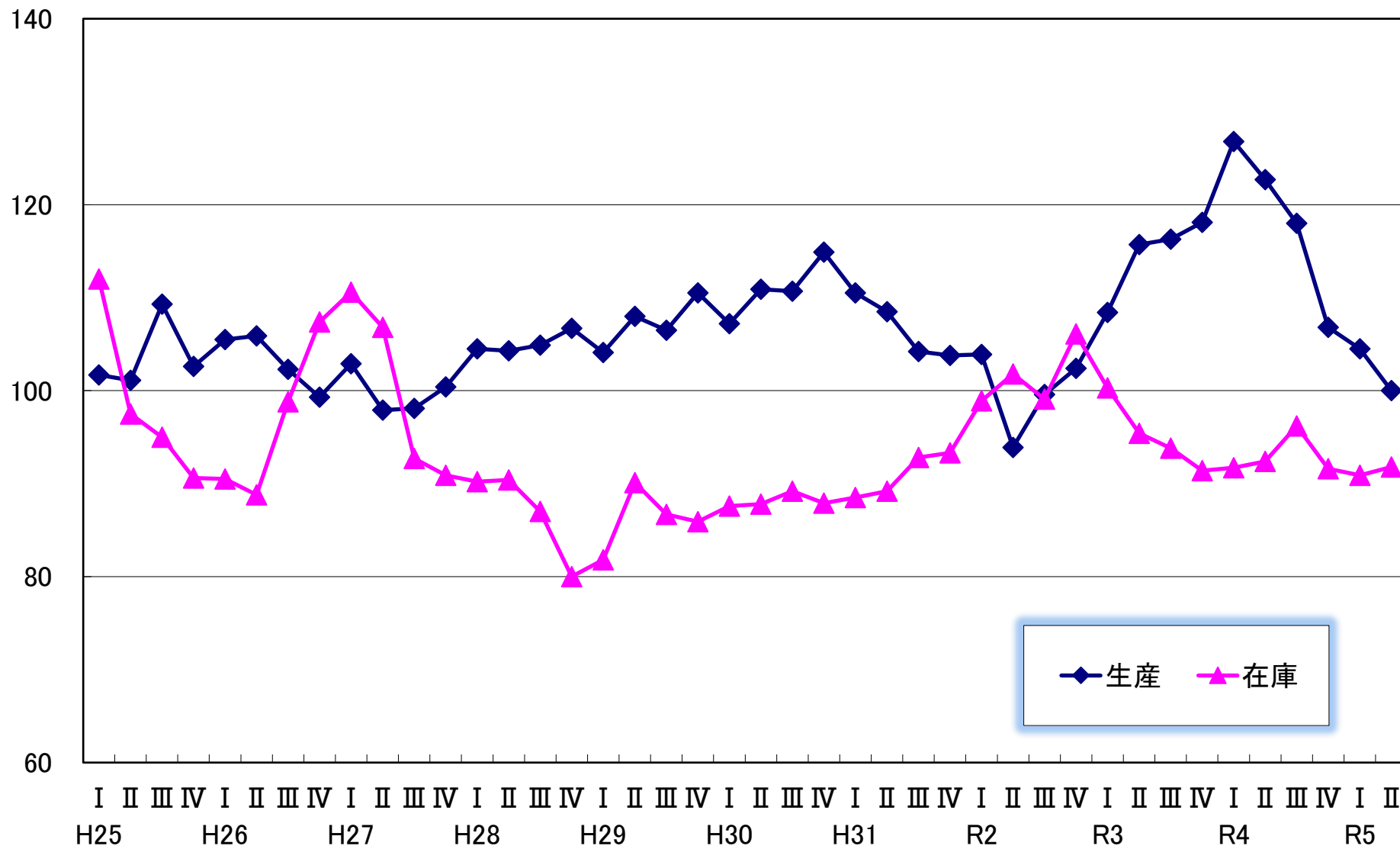
三重県の鉱工業指数(季節調整済指数)

H27 = 100



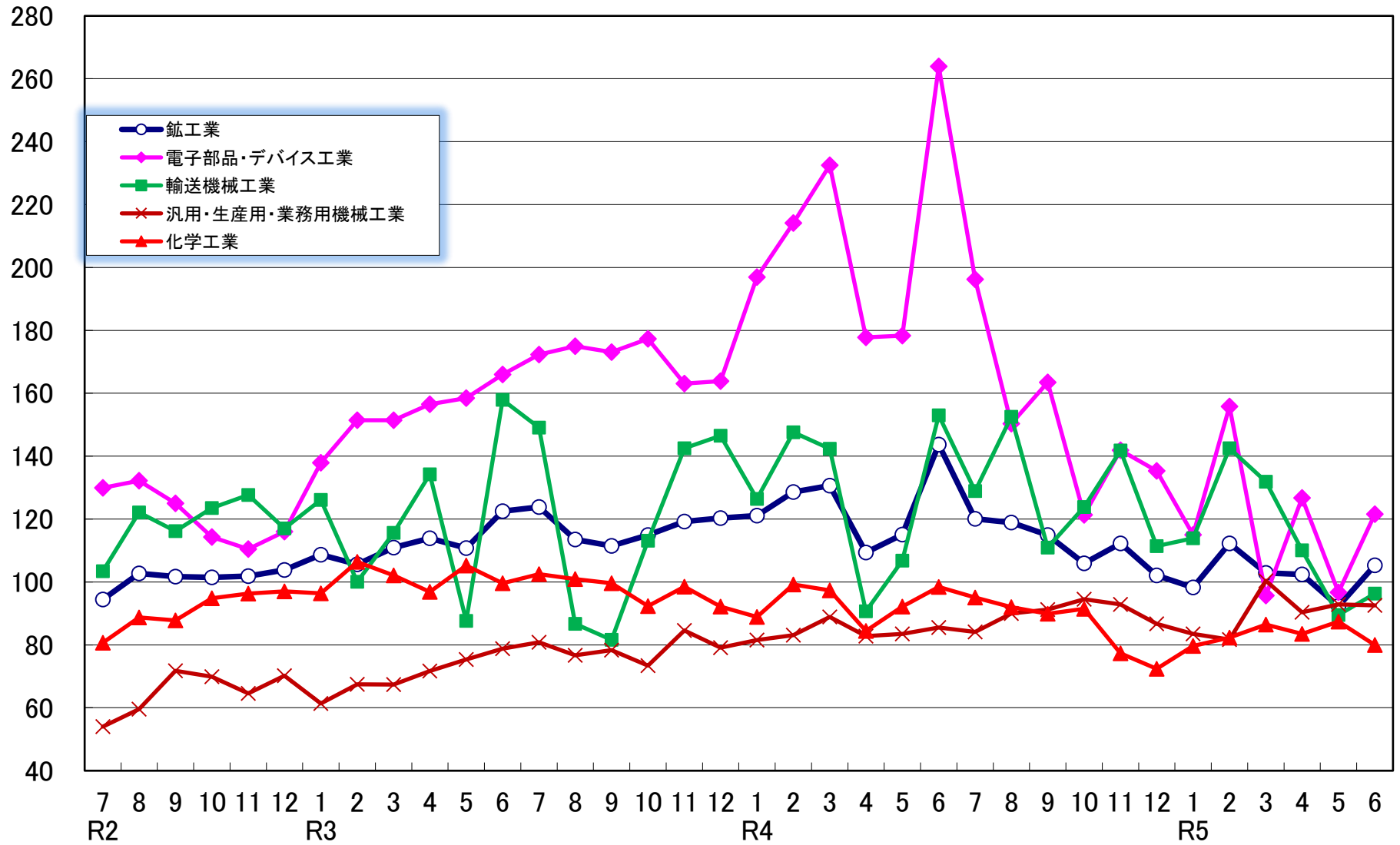
三重県の四半期別鋳工業指数の推移(季節調整済指数)

H27 = 100



三重県の主要業種別生産指数の推移(季節調整済指数)

H27 = 100



三重県鋳工業生産及び生産者製品在庫指数

5年6月分

平成27年=100

区分	生 産 指 数					生 産 者 製 品 在 庫 指 数				
	季節調整済指数			原 指 数		季節調整済指数			原 指 数	
	令和5年 5月	令和5年 6月	前月比	令和5年 6月	前 年 同月比	令和5年 5月	令和5年 6月	前月比	令和5年 6月	前 年 同月比
鋳 工 業	92.3	105.3	14.1	107.0	▲ 26.7	91.1	92.0	1.0	89.9	▲ 4.1
製 造 工 業	90.5	105.4	16.5	107.0	▲ 26.8	90.9	91.7	0.9	89.6	▲ 4.3
鉄 鋼 ・ 非 鉄 金 属 工 業	101.8	109.0	7.1	109.4	▲ 0.9	104.3	103.8	▲ 0.5	109.7	24.9
鉄 鋼 業	91.6	91.9	0.3	90.9	▲ 15.0	-	-	-	-	-
非 鉄 金 属 工 業	106.8	116.6	9.2	117.6	5.1	-	-	-	-	-
金 属 製 品 工 業	74.0	242.0	227.0	208.6	208.6	229.5	186.0	▲ 19.0	193.3	▲ 2.6
汎用・生産用・業務用機械工業	92.9	92.6	▲ 0.3	97.5	8.2	103.8	107.7	3.8	104.9	▲ 6.8
汎 用 機 械 工 業	85.6	89.6	4.7	95.4	▲ 7.9	-	-	-	-	-
生 産 用 機 械 工 業	89.3	89.4	0.1	93.1	30.9	-	-	-	-	-
業 務 用 機 械 工 業	110.1	108.6	▲ 1.4	109.2	6.0	-	-	-	-	-
電 気 機 械 工 業 (旧 分 類)	95.6	114.1	19.4	116.2	▲ 48.5	53.1	57.3	7.9	55.8	▲ 1.4
電 子 部 品 ・ デ バ イ ス 工 業	96.7	121.6	25.7	122.4	▲ 53.9	-	-	-	-	-
電 気 機 械 工 業	87.5	93.2	6.5	100.1	0.7	-	-	-	-	-
情 報 通 信 機 械 工 業	80.5	72.3	▲ 10.2	69.6	28.9	-	-	-	-	-
輸 送 機 械 工 業	89.5	96.3	7.6	101.4	▲ 37.0	16.4	14.0	▲ 14.6	11.6	▲ 44.0
窯 業 ・ 土 石 製 品 工 業	97.6	100.9	3.4	95.7	5.2	116.2	115.4	▲ 0.7	119.3	▲ 19.1
化 学 工 業	87.4	80.0	▲ 8.5	79.2	▲ 18.7	101.9	105.9	3.9	104.2	▲ 9.6
石 油 ・ 石 炭 製 品 工 業	91.7	88.9	▲ 3.1	73.0	▲ 9.0	85.9	88.4	2.9	80.6	▲ 6.3
プ ラ ス チ ッ ク 製 品 工 業	106.8	106.4	▲ 0.4	110.4	▲ 10.1	195.6	199.6	2.0	204.2	▲ 15.9
パ ル プ ・ 紙 ・ 紙 加 工 品 工 業	101.5	100.9	▲ 0.6	120.7	6.3	91.5	89.6	▲ 2.1	100.6	1.1
織 維 工 業	52.6	65.7	24.9	70.4	▲ 18.7	94.4	95.2	0.8	98.5	▲ 7.2
食 料 品 工 業	100.1	103.9	3.8	101.1	▲ 7.9	148.2	147.3	▲ 0.6	144.4	44.4
そ の 他 工 業	90.5	91.8	1.4	90.9	▲ 8.8	109.8	110.1	0.3	105.0	▲ 2.6
ゴ ム 製 品 工 業	96.4	96.9	0.5	98.0	▲ 3.6	98.9	101.4	2.5	104.3	1.1
家 具 工 業	71.4	91.4	28.0	64.8	28.8	127.8	160.7	25.7	114.3	217.5
木 材 ・ 木 製 品 工 業	50.1	52.9	5.6	58.2	0.0	63.5	60.7	▲ 4.4	64.9	22.2
そ の 他 製 品 工 業	103.2	96.5	▲ 6.5	95.4	▲ 30.9	125.5	129.5	3.2	113.9	▲ 35.9
鋳 業	101.6	82.0	▲ 19.3	88.6	35.7	134.4	132.0	▲ 1.8	145.5	19.1
(参考)										
電 力 事 業	36.8	52.6	42.9	49.2	▲ 20.0	-	-	-	-	-
産 業 総 合	91.7	104.8	14.3	106.4	▲ 26.7	91.1	92.0	1.0	89.9	▲ 4.1

三重県財別生産及び生産者製品在庫指数

5年6月分

平成27年=100

項目	区分	生産指数					生産者製品在庫指数				
		季節調整済指数			原指数		季節調整済指数			原指数	
		令和5年 5月	令和5年 6月	前月比	令和5年 6月	前年 同月比	令和5年 5月	令和5年 6月	前月比	令和5年 6月	前年 同月比
鉱工業		92.3	105.3	14.1	107.0	▲ 26.7	91.1	92.0	1.0	89.9	▲ 4.1
最終需要財		96.7	116.3	20.3	116.8	▲ 4.8	85.6	83.8	▲ 2.1	79.2	1.9
投資財		81.0	122.5	51.2	122.9	37.6	116.5	112.2	▲ 3.7	112.2	▲ 2.9
資本財		82.6	90.5	9.6	94.5	▲ 1.5	76.9	81.5	6.0	78.9	12.7
建設財		79.2	183.7	131.9	170.1	117.2	180.5	157.0	▲ 13.0	163.1	▲ 11.9
消費財		107.8	108.2	0.4	110.9	▲ 28.6	65.2	65.4	0.3	58.8	8.5
耐久消費財		107.8	109.0	1.1	115.1	▲ 36.9	23.1	21.9	▲ 5.2	18.5	▲ 32.0
非耐久消費財		106.1	107.9	1.7	105.0	▲ 9.8	137.6	139.5	1.4	135.6	28.3
生産財		89.9	99.1	10.2	100.4	▲ 37.8	96.0	97.9	2.0	98.0	▲ 7.5
鉱工業用生産財		90.1	99.7	10.7	101.3	▲ 39.4	94.5	97.2	2.9	97.6	▲ 6.2
その他用生産財		94.1	91.9	▲ 2.3	90.5	▲ 9.5	105.8	100.9	▲ 4.6	100.2	▲ 13.5

全国鉱工業生産及び生産者製品在庫指数

5年6月分

令和2年=100

項目	区分	生産指数					生産者製品在庫指数				
		季節調整済指数			原指数		季節調整済指数			原指数	
		令和5年 5月	令和5年 6月	前月比	令和5年 6月	前年 同月比	令和5年 5月	令和5年 6月	前月比	令和5年 6月	前年 同月比
鉱工業		103.2	105.7	2.4	108.3	0.0	105.6	105.8	0.2	106.5	5.9
製造工業		101.4	106.2	4.7	108.4	0.1	105.6	105.7	0.1	106.5	5.9
鉄鋼・非鉄金属工業		106.1	106.9	0.8	108.8	0.2	102.3	101.8	▲ 0.5	102.9	▲ 5.2
鉄鋼		107.7	107.4	▲ 0.3	108.6	1.5	97.4	96.9	▲ 0.5	97.6	▲ 6.9
非鉄金属工業		102.8	105.6	2.7	109.0	▲ 1.6	120.9	120.0	▲ 0.7	122.4	0.2
金属製品工業		98.7	100.0	1.3	103.1	▲ 4.1	106.8	105.5	▲ 1.2	112.2	15.4
生産用機械工業		125.1	125.5	0.3	132.9	▲ 5.5	113.9	114.9	0.9	113.5	21.0
汎用・業務用機械工業		111.7	114.3	2.3	119.6	2.1	127.4	128.8	1.1	128.5	15.2
汎用機械工業		109.6	112.1	2.3	117.1	0.3	112.7	113.7	0.9	114.8	5.1
業務用機械工業		117.6	124.7	6.0	129.4	8.7	150.2	148.4	▲ 1.2	147.3	28.5
電子部品・デバイス工業		92.0	98.3	6.8	98.3	▲ 8.6	114.2	116.2	1.8	111.1	▲ 0.7
電気・情報通信機械工業		107.0	108.6	1.5	115.6	3.3	121.2	123.2	1.7	126.7	10.3
電気機械工業		111.8	113.0	1.1	121.5	2.7	127.1	130.2	2.4	135.2	10.0
情報通信機械工業		97.7	93.1	▲ 4.7	94.4	6.5	93.3	100.6	7.8	97.8	11.6
輸送機械工業		115.6	112.4	▲ 2.8	117.0	16.1	151.8	126.9	▲ 16.4	130.4	11.5
窯業・土石製品工業		94.6	95.0	0.4	98.0	▲ 4.3	101.7	101.4	▲ 0.3	102.7	1.3
化学工業		96.1	100.3	4.4	99.6	▲ 4.0	94.4	95.4	1.1	93.9	2.4
石油・石炭製品工業		102.6	97.2	▲ 5.3	86.1	▲ 11.4	99.4	101.9	2.5	100.0	5.4
プラスチック製品工業		97.9	98.8	0.9	103.9	▲ 2.5	112.9	113.0	0.1	113.8	5.5
パルプ・紙・紙加工品工業		95.6	93.6	▲ 2.1	91.4	▲ 6.4	90.2	88.8	▲ 1.6	89.0	▲ 1.5
食料品・たばこ工業		99.1	97.2	▲ 1.9	101.0	▲ 1.1	91.5	95.8	4.7	98.9	12.4
その他工業		101.1	101.2	0.1	104.2	▲ 3.5	99.5	98.8	▲ 0.7	97.0	4.8
繊維工業		97.8	97.7	▲ 0.1	98.6	▲ 2.8	96.3	95.7	▲ 0.6	91.6	5.8
木材・木製品工業		94.4	96.2	1.9	100.0	▲ 13.3	106.0	106.3	0.3	107.9	14.5
家具工業		98.4	100.1	1.7	93.5	▲ 3.8	87.8	87.2	▲ 0.7	81.9	▲ 0.6
ゴム製品工業		109.7	110.1	0.4	114.0	0.0	106.4	107.7	1.2	108.5	▲ 0.2
その他製品工業		119.4	120.4	0.8	126.0	▲ 1.3	96.6	94.0	▲ 2.7	93.4	▲ 2.1
鉱業		90.8	93.5	3.0	89.7	▲ 6.1	98.5	97.7	▲ 0.8	97.1	7.2

「経済産業省：鉱工業指数」