

令和5年度 取組概要



伊勢茶（四日市市水沢地区）

三重県
四日市農林事務所

目 次

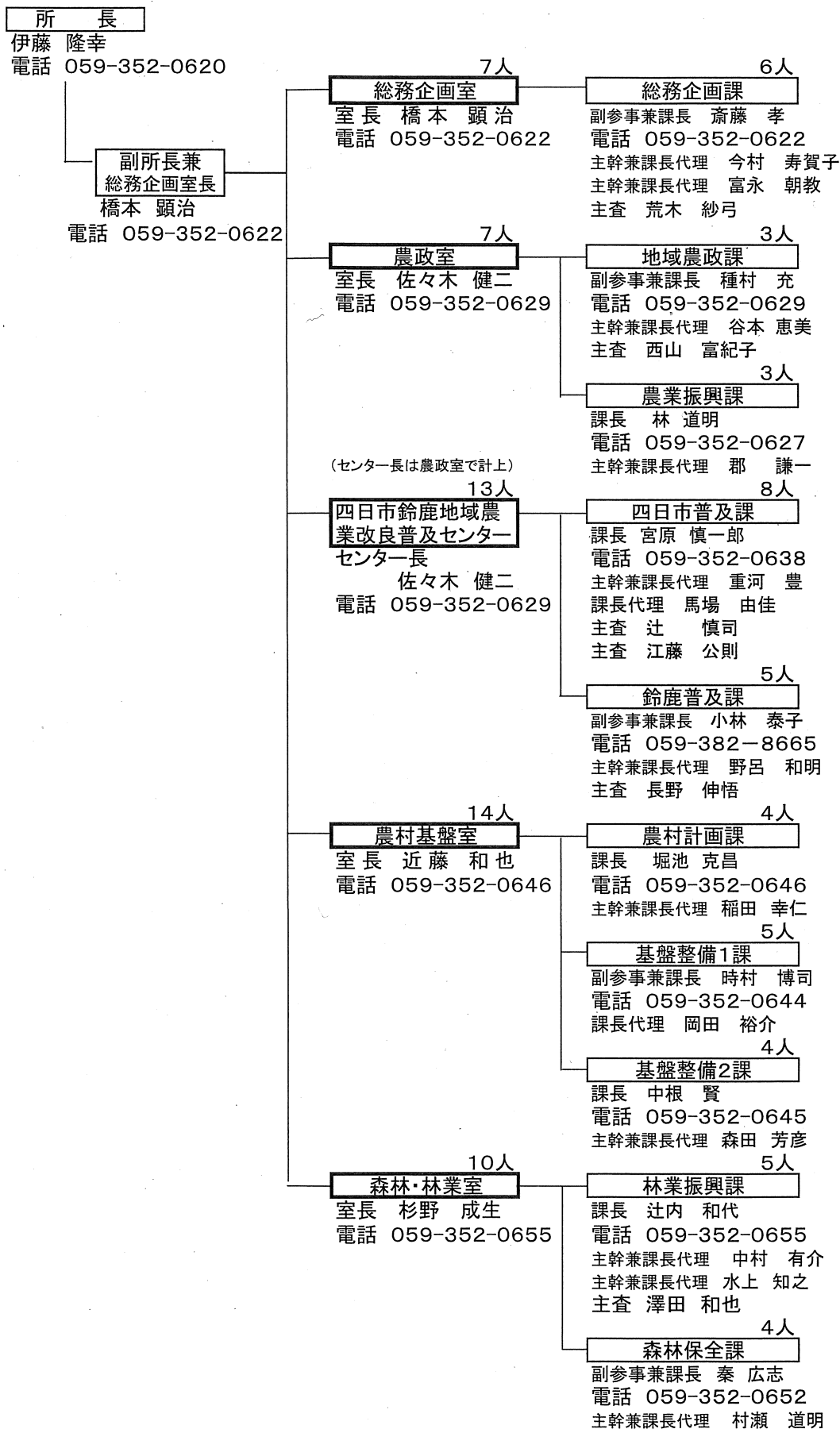
I	組織図及び事務分掌	1
II	管内の概況及び取組方針	6
III	事務事業等の概要	
	総務企画室	8
	総務企画課	8
	農政室	9
	地域農政課	9
	農業振興課	13
	農業改良普及センター	21
	四日市普及課	21
	鈴鹿普及課	21
	農村基盤室	24
	農村計画課	24
	基盤整備1課	28
	基盤整備2課	28
	森林・林業室	30
	林業振興課	30
	森林・保全課	32
IV	参考資料	35

I 組織図及び事務分掌

四日市農林事務所

(令和5年4月1日現在)

組織図



事務分掌

総務企画室

総務企画課 6名

1. 行政運営

所内の庶務・経理、工事入札・契約事務

農政室

地域農政課 3名

1. 農業の振興（施策6-1）

○農業の担い手の確保・育成（基本事業3）

農業振興地域の整備に関する法律の施行に関する事

地域活性化プランに関する事

人・農地プランの推進に関する事

経営体育成支援事業に関する事

農地中間管理事業に関する事

機構集積協力金交付事業に関する事

農地の利用調整に関する事

農業次世代人材投資事業（経営開始型）に関する事

農業委員会に関する事

農業機械に関する事

農業制度資金に関する事

○強い農業のための基盤づくり（基本事業4）

農地法（4・5条許可事務を除く）、耕作放棄地対策に関する事

農林水産省の所管に属する国有財産維持及び処分に関する事

砂利採取法の施行に関する事（農地区域が過半を占めるものに限る）

2. 農山漁村の振興（施策6-4）

○農山漁村の有する多面的機能の維持・発揮（基本事業2）

市民農園の整備に関する事

農村産業法の施行に関する事

中山間ルネッサンス事業、中山間地域等直接支払制度に関する事

都市と農山漁村地域の交流促進に関する事

農業振興課 3名

1. 農業の振興（施策6-1）

○需要に応じた農産物の供給と研究開発（基本事業1）

農産物の生産振興・流通に関する事

農業の環境保全対策に関する事

農産物の需給調整に関する事

経営所得安定対策に関する事

環境保全型農業の推進に関する事

○需要に応じた畜産物の供給と研究開発（基本事業2）

畜産物の生産振興・流通に関する事

家畜伝染病に関する事

畜産物の環境保全対策に関する事

畜産物の需給調整に関する事

家畜改良増殖法に関する事

家畜排せつ物法に関する事

- 農業等による県民等への価値提供（基本事業5）
 - 地産地消・食育の推進に関すること
 - 食品産業の振興に関すること
- 2 農山漁村の振興（施策6-4）
 - 獣害対策の推進（基本事業4）
 - 鳥獣害対策に関すること
- 3 食の安全・安心と暮らしの衛生の確保（施策3-4）
 - 食品と生活衛生営業施設等の衛生確保（基本事業1）
 - 食の安全及び安心に関すること
 - 農薬、肥料及び資料に関すること
 - 農産物等の有害物質に関すること
 - 地方卸売市場・小規模卸売市場に関すること
 - 肥料取締法の施行に関すること
 - 農薬取締法の施行に関すること
 - 米トレーサビリティ法に関すること
 - 食糧法に関すること
 - 農業協同組合法に関すること
 - 農林物資の規格に関すること

四日市鈴鹿地域農業改良普及センター

四日市普及課 8名

鈴鹿普及課 5名

- 1 農業の振興（施策6-1）
 - 需要に応じた農産物の供給と研究開発（基本事業1）
 - 需要に応じた米・麦・大豆などの生産体制の強化
 - 園芸産地（野菜）の育成
 - 生産を下支えする新たな品種や生産技術の普及指導
 - 環境に配慮した農業の推進
 - 稲・麦・大豆の優良種子の安定供給
 - 農業の担い手の確保・育成（基本事業3）
 - 担い手における、農地集積・集約化に向けた地域の合意形成の支援
 - 担い手の法人化や後継人材への円滑な事業承継
 - 6次産業化の推進
 - 就農希望者や独立自営就農者へのサポート
 - 集落営農の組織化や広域化
 - 指導農業士・青年農業士に関すること
 - 青少年クラブに関すること
 - 農村の男女共同参画に係る指導及び助言に関すること
- 2 農山漁村の振興（施策6-4）
 - 獣害対策の推進（基本事業4）
 - 鳥獣害対策を強化するための基盤となる集落ぐるみの体制づくり

農村基盤室

農村計画課 4名

1. 農業の振興（施策6-1）
 - 強い農業のための基盤づくり（基本事業4）
 - 高度水利機能確保基盤整備事業（団体営）
 - 団体営かんがい排水事業
2. 農山漁村の振興（施策6-4）
 - 安心・安全な農村づくり（基本事業3）
 - 団体営ため池等整備業
 - 団体営農業集落排水整備促進事業
 - 農山漁村の有する多面的機能の維持・発揮（基本事業2）
 - 多面的機能支払交付金制度
3. 前記の補完事務
 - 農業農村整備事業（県営）の新規
 - 農業農村整備事業（団体営）
 - 県単土地基盤整備事業
 - 農地農業用施設災害復旧事業
 - 土地改良法の手続き
 - 土地改良区の運営にかかる指導及び助言
 - 用地所得・登記・損失補償
4. 水の安定供給と土地の適正な利用（施策11-4）
 - 適正な土地利用及び管理（基本事業2）
 - 国土調査事業（地籍調査）

基盤整備1課 5名

基盤整備2課 4名

1. 農業の振興（施策6-1）
 - 強い農業のための基盤づくり（基本事業4）
 - 基幹農業水利施設ストックマネジメント事業（県営）
 - 高度水利機能確保基盤整備事業（県営）
2. 農山漁村の振興（施策6-4）
 - 安心・安全な農村づくり（基本事業3）
 - 県営ため池等整備
 - 基幹土地改良施設防災機能拡充保全事業

森林・林業室

林業振興課 5名

1. 林業の振興と森林づくり（施策6-2）
 - 森林の適正な管理と公益的な機能の発揮（基本事業1）
 - 造林事業
 - 新たな森林経営管理体制支援事業
 - 林業・木材産業を担う人材の育成（基本事業3）
 - 林業担い手総合対策事業
 - みんなで支える森林づくりの推進（基本事業4）
 - みえ森と緑の県民税市町交付金事業

森林保全課 4名

1. 災害に強い県土づくり（施策1－3）
 - 山地災害対策の推進（基本事業3）
治山事業
2. 自然環境の保全と活用（施策4－3）
 - 自然とふれあいの促進（基本事業2）
自然公園利用促進事業
3. 林業振興と森林づくり（施策6－2）
 - 森林の適正な管理と公益的な機能の発揮（基本事業1）
災害に強い森林づくり推進事業
 - 「緑の循環」の推進と県産材の利用促進（基本事業2）
林道事業

Ⅱ 管内概況及び取組方針

2 管内の概況及び取組方針

○管内概況

管内は、本県最北部の2市2町からなる桑員地域とこれに隣接する1市3町からなる三泗地域、さらにその西南部に接する2市からなる鈴亀地域の計3地域5市5町からなっており、総面積は1,108.6㎏で県土の19.2%を、人口は約82万4千人で県総人口の47.5%を占めています。

西部は滋賀県に接して鈴鹿山脈が連なり、鈴鹿国定公園として雄大な自然景観を展開するとともに、鈴鹿山脈から広がる丘陵地は、広大な茶・花木・野菜等の畑作地帯を形成し、東部は伊勢湾に面し、広大な水田地帯を形成しています。

また、管内の森林面積は、39,699haで森林率は36%となっています。このうち、民有林は37,627haで森林全体の95%を占めています。民有林のうち、18,564haが人工林で、人工林率は49%と県平均人工林率62%を大きく下回っています。また、民有林人工林の蓄積は4,586千m³で、1ha当たり蓄積は247m³と、県平均の290m³を下回っています。

こうした状況のもと、当所は農業部門においては三泗・鈴亀地域を、森林・林業部門においては北勢全域を所管しています。

○農業・農村の課題及び取組方針

農業者の減少や高齢化の進行が急激に進むなか、人口減少や高齢化に伴う国内市場の縮小、生産物価格の低迷に加え、燃油・肥飼料・資材等の高騰、ウクライナ危機等の国際情勢の影響など、農業経営を取り巻く情勢は、より厳しさを増しており、安心安全な食料の安定供給の懸念が増しています。

安心安全な食料の安定供給に向け、こうした情勢に的確に対応し、農業が本地域の産業として持続的に成長できるよう、スマート技術の活用など農畜産物の生産体制の強化、担い手の確保・育成・定着と担い手への農地集積等による営農の効率化・高度化に向けた生産基盤の整備、農山漁村の活性化に取り組めます。

また、県内畜産業の多くを占める本地域では、畜産業の持続的な発展に向け、豚熱や高病原性鳥インフルエンザなどの家畜伝染病に対する防疫体制の充実・強化に取り組めます。

○森林・林業の取組方針

長期に渡る木材価格の下落による林業の採算性の悪化や林業従事者の減少により、森林所有者が経営意欲を持たず、利用期を迎えた豊富な森林資源を十二分に活用することができない情勢となっています。

森林所有者による適正な管理が行われない森林が増加することで、水源のかん養、土砂災害防止など公益的機能が低下した森林が増え、山地災害の発生リスクが高まっています。

このような情勢に対応するため、土砂流出の防止や山腹斜面の安定を目的とする治山ダムなど治山施設の効果的な整備に取り組むとともに、公益的機能の低下した森林の整備を進めます。

また、公益的機能を重視した環境林においては、みえ森と緑の県民税や森林環境譲与税を活用した県・市町による適正な森林管理を進めます。

一方、持続的な木材生産のための生産林においては、カーボンニュートラルにつながる「植え、育て、収穫し、また植える」という緑の循環となる森林管理を進めます。



Ⅲ 事務事業等の概要

総務企画室

事務所内の庶務・経理、工事入札・契約など遺漏なく実施し、公金等の適正な管理を行うとともに、法令や規則に基づいた適正な会計事務に努めます。

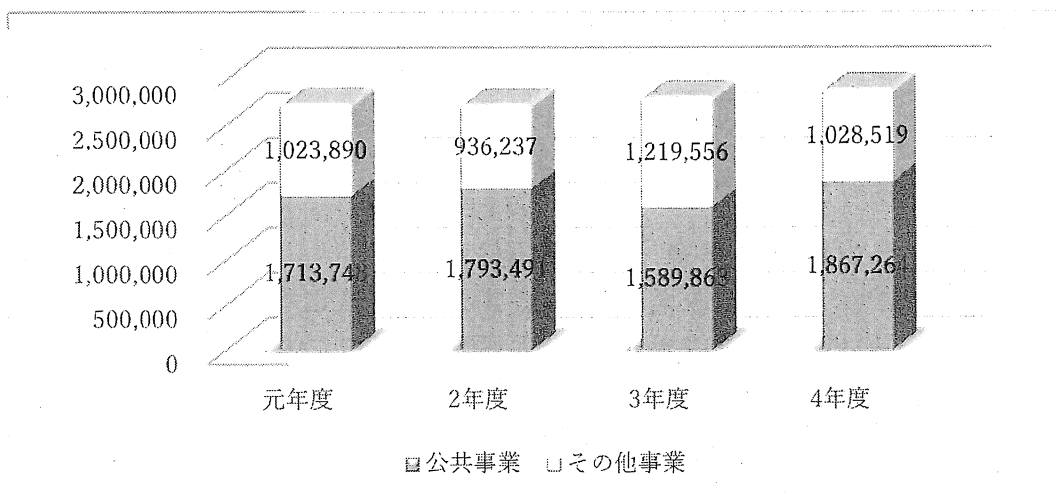
総務企画課（行政運営4）

事務事業の円滑な執行に資するため、入札事務や補助金事務、物品調達事務、各種支払事務などを遺漏や遅滞なく行えるよう、DX化の推進を図るとともに、各種業務をタスク単位に分類・整理して、詳細な進捗状況の確認に努め、業務の重要性や迅速性等を適宜判断しながら、効率的な運営に努めます。

事務所の決算額の推移

（単位：千円）

	令和元年度	令和2年度	令和3年度	令和4年度
決算額	2,737,638	2,729,728	2,809,419	2,895,783
うち公共事業	1,713,748	1,793,491	1,589,863	1,867,264



農政室

農業を取り巻く情勢に的確に対応していくため、地域計画（人・農地プラン）の策定や農業機械導入、施設整備など生産性・品質向上にかかる支援、経営改善資金繰りなどを通じた多様な担い手の確保・育成、みどりの食料システム戦略に基づく環境保全型農業の推進、多面的機能の維持・発揮するための農山漁村の振興、家畜伝染病の発生とまん延防止に向けた防疫体制の充実・強化などに取り組みます。

○ 地域農政課

1 農業の振興（施策6-1）

（1）農業の担い手の確保・育成（基本事業3）

① 農業委員会交付金等事業費

農業委員会における事業活動の強化と運営の適正化を図るため、組織関係費および業務費等について助成します。

* 令和5年度実施計画

区 分	三泗地域	鈴亀地域
農業委員会交付金	四日市市、菰野町、朝日町、川越町	鈴鹿市、亀山市
機構集積支援事業費補助金	四日市市	鈴鹿市
農地利用最適化交付金	四日市市、菰野町、朝日町、川越町	鈴鹿市、亀山市

② 地域活性化プラン推進事業費【重点取組】

地域資源を有効活用する取組への実践を支援することで、農産物の高付加価値化や人材の確保・育成等の新たな価値創出につながる取組を進める集落や産地等の育成を行います。

* 令和5年度計画 策定目標数 5プラン

* 令和4年度実績 策定数 4プラン（三泗3、鈴亀1）

③ 地域農政推進対策事業費【重点取組】

意欲ある農業経営体が農業生産の相当部分を担うような農業構造を確立するため、担い手育成対策を総合的に実施し、農業経営基盤の強化を図ります。

i 農業経営基盤強化促進事業費のうち経営体育成支援事業費

地域計画（地域計画（人・農地プラン））が策定された地域の中心経営体に対し、農業用機械、施設等の導入を支援します。（令和5年度予算）

* 令和5年度計画 1地区（鈴鹿市徳田地区）

ii 農業経営基盤強化促進事業費のうち担い手確保・経営強化支援事業費

地域計画（人・農地プラン）が策定された地域の中心経営体に対し、農業用機械、施設等の導入を支援します。（令和4年度補正予算）

* 令和5年度計画 1地区（鈴鹿市箕田地区）

iii 農業経営基盤強化促進事業費のうち

集落営農活性化プロジェクト促進事業費

集落営農の活性化に向けたビジョンづくりや、その実現に向けた具体的取組（人材確保、高収益作物の試験栽培、要道利用機械等導入等）を支援します。

* 令和5年度計画 1地区（四日市市小山田地区）

（参考）人・農地プラン（実質化プラン）の策定状況

（三泗）四日市市 16地域 菰野町 29地域 朝日町 1地域

（鈴亀）鈴鹿市 26地域 亀山市 2地域

iv 農用地利用集積特別対策事業費のうち機構集積協力金交付事業費

農地中間管理機構を通じた担い手への農地集積・集約化に取り組む地域等への市町を通じた協力金の交付などを行います。

* 令和5年度計画

市町名	地区名	面積
（三泗）四日市市	三重地区	推進中
（鈴亀）鈴鹿市	東庄内地区	27ha

④ 新規就農者総合支援事業費

就農前後の新規就農者に経営開始のための資金を交付するとともに経営発展のためのチャレンジへの支援を行います。

i 経営開始資金

就農直後（3年以内）の所得を確保する資金（年間最大150万円）を交付します。

* 令和5年度計画

区分	三泗地域	鈴亀地域
令和4年度からの継続	7名	10名
令和5年度新規	1名	2名

ii 経営発展支援事業

新規就農者に、機械・施設等導入にかかる経費の一部を支援します

* 令和5年度計画

区 分	三泗地域	鈴亀地域
令和5年度	1名	4名

⑤ 農業経営近代化資金融通事業費

農業者が経営改善を図るために必要な資金の調達を支援します。

⑥ 地域連携支援事業費

公庫資金制度の普及・指導や産地の課題解決に資する調査等を実施し、地域農業の活性化を推進します。

(2) 強い農業のための基盤づくり（基本事業4）

① 農地調整費

農地の一時転用を伴う砂利採取の認可を行い、採取後の農地への確実な復元に向けて指導を行います。

* 現在の砂利採取認可中の件数

(三泗) 四日市市 2件 (鈴亀) 鈴鹿市 2件

また、「農業振興地域の整備に関する法律」に基づき市町の農業振興地域整備計画の適正な管理について助言を行い、農業振興地域の保全・形成に努めます。

* 令和4年度農業振興地域整備計画変更実績

整備計画変更内容	三泗地域	鈴亀地域
情勢の推移による変更	4回	2回
基礎調査による変更	—	—

② 自作農財産管理費

「自作農創設特別措置法」および「旧農地法」に基づいて取得した自作農財産（国有農地・開拓財産）について、法定受託事務に基づき適切に管理するとともに、農業目的のための農地の売払や、開拓道水路の市町等への譲与を行います。

また、農地として適さない土地については、農業を目的としない売払等を積極的に促進します。

* 自作農財産一覧（令和5年3月末現在）

区 分	国有農地		開拓財産	
	筆数	面積㎡	筆数	面積㎡
三泗地域	9	10,193	246	47,265
鈴亀地域	10	2,084	304	82,835

2 農山漁村の振興（施策6-4）

（1）農山漁村の有する多面的機能の維持・発揮（基本事業2）

① 中山間地域等直接支払事業費

中山間地域等における多面的機能の維持・発揮を図るため、農業の生産条件の不利性を補正する直接支払を実施するとともに、将来にわたって営農が継続される体制の整備に取り組みます。

* 令和5年度計画

（三泗）菰野町 6協定

（鈴亀）鈴鹿市 1協定 亀山市 14協定

○ 農業振興課

1 農業の振興（施策6-1）

(1) 需要に応じた農産物の供給と研究開発（基本事業1）

① 三重の水田農業構造改革総合対策事業

i 経営所得安定対策等推進事業

経営所得安定対策の県段階での推進を行うとともに、地域段階における事業推進や農業者の交付要件等の確認を行う市町または農業再生協議会に対し必要な経費を助成します。

※令和4年度実績（見込み）

経営所得安定対策等推進事業（国補）（単位：円）

地域	市 町	事業費	補助金
三 泗	四日市市	3,173,000	3,173,000
	菰野町	2,924,000	2,924,000
	朝日町	119,500	119,500
	川越町	438,000	438,000
鈴 亀	鈴鹿市	5,450,000	5,450,000
	亀山市	3,334,000	3,334,000
計		15,438,500	15,438,500

※令和5年度計画

経営所得安定対策等推進事業

（三泗）四日市市、菰野町、朝日町、川越町

（鈴亀）鈴鹿市、亀山市

ii 米・麦・大豆生産総合対策事業

米、麦、大豆の生産性・品質の向上を推進するため、耕種用機械・器具の導入や、共同利用施設等の整備を支援します。

※令和4年度実績

水田麦・大豆産地生産性向上事業（国補）

（単位：円）

地域	市 町	事業主体	事業内容	事業費	補助金
三泗	四日市市	四日市市農業再生協議会	団地化推進等に向けた支援、麦・大豆の先進的な営農技術の導入 受益：6戸	4,357,504	4,357,504
	四日市市	農事組合法人グリーンファームエムラ	中耕ロータリー	502,700	228,500
	菰野町	株式会社ふあーむまつおか	普通型コンバイン	8,100,000	3,681,818

国産小麦産地生産性向上事業（国補）

（単位：円）

地域	市 町	事業主体	事業内容	事業費	補助金
三泗	四日市市	四日市市農業再生協議会	小麦等の団地化推進、先進的な営農技術の導入、生産拡大の推進 受益：13戸	5,382,710	5,382,710
	四日市市	農事組合法人キタコマツファーム	コンバイン	11,500,000	4,890,909

産地生産基盤パワーアップ事業（国補）

（単位：円）

地域	市 町	事業主体	取組主体	事業内容	事業費	補助金
三泗	菰野町 四日市市	菰野町農業再生協議会	生産者（菰野町3件、四日市市1件）	ドローン2台、自走式ラジコン動力噴霧機1台、乗用管理機1台	11,568,997	5,258,000

※令和5年度計画

- ・水田麦・大豆産地生産性向上事業（三泗）四日市市
- ・産地生産基盤パワーアップ事業（麦・大豆機械導入事業）（三泗）四日市市

② 園芸特産物生産振興対策事業

i 施設整備の支援

県産園芸品目の生産振興に向けて、生産施設等の整備や機械リースを支援するとともに、水田から園芸作物への転換に向けた栽培技術の確立等に係る取組を支援します。

※令和4年度実績

産地生産基盤パワーアップ事業（国補）（単位：円）

地域	市 町	取組主体	事業内容	事業費	補助金
三泗	四日市市	株式会社 MARUHA AGRI	冷蔵貯蔵施設、梱包施設、碾茶仕上加工施設	975,700,000	442,341,788

ii みどりの食料システム戦略の推進

環境負荷を減らした持続性の高い農業の実現に向けた取組を支援します。

※令和4年度実績

みどりの食料システム戦略推進交付金（国補）（単位：円）

地域	事業主体	事業費	補助金
三泗	みえきた持続水田農業協議会	833,815	833,815

※令和5年度計画

みどりの食料システム戦略推進交付金

（三泗）みえきた持続水田農業協議会

iii 施設園芸省エネ設備導入支援事業

燃油価格高騰の影響を受けやすい施設園芸を対象に省エネルギーに資する設備及び資材の導入に係る経費を支援します。

※令和4年度実績

施設園芸省エネ設備導入支援事業（県単）

（単位：円）

地域	所属団体	件数	事業費	補助金
三泗	三重有機の会	2	770,000	350,000
	三重北中部施設園芸省エネ協議会	10	8,552,636	4,175,000
鈴亀	三重有機の会	3	5,181,284	2,230,000
	鈴鹿地域施設園芸省エネ協議会	2	3,183,928	1,447,000
桑員	三重北中部施設園芸省エネ協議会	2	697,830	321,000
計		19	18,385,678	8,523,000

③ 農業価値価格創出事業

i 環境保全型農業直接支払い事業

地球温暖化防止や生物多様性保全に効果が高い生産方法を取り入れる農業者に一定額を支援します。

※令和4年度実績（見込み）

環境保全型農業直接支払い事業（国補・県費）

（単位：円）

地域	市町	組織名	実施面積 (a)	事業費	交付金
三泗	四日市市	四日市市環境保全型農業推進団体	1,312	746,900	560,175
		菰野町環境保全型農業推進協議会	51		
	菰野町	菰野町環境保全型農業推進協議会	7,794	4,269,400	3,202,050

※令和5年度計画

環境保全型農業直接支払い事業

（三泗）四日市市、菰野町 （鈴亀）鈴鹿市

ii 環境保全型農業推進指導事業

環境保全型農業直接支払い事業の推進に必要な環境整備、実証、指導等を行います。

※令和4年度実績（見込み）

環境保全型農業推進指導事業（国補）（単位：円）

地域	市 町	事業費	補助金
三四	菰野町	100,000	100,000

※令和5年度計画

環境保全型農業推進指導事業（三四）菰野町

（2）需要に応じた畜産物の供給と研究開発（基本事業2）

① 高収益型畜産連携育成事業

畜産経営体を核とし、耕種農家や関連産業等が連携する高収益型畜産連携体の育成に取り組むとともに、畜産経営体に取り組む生産性向上に必要な施設整備等を支援します。

※令和4年度実績（見込み）

畜産環境対策総合支援事業（国補）（単位：千円）

地域	市 町	事業主体	取組主体	事業内容	事業費	補助金
三四	四日市市	四日市市水沢ペレット協議会	あのと牧場株式会社	堆肥乾燥施設、堆肥乾燥設備、堆肥流通施設	32,3160	146,890

※令和5年度計画

畜産施設等整備事業

（三四）四日市ポーククラスター協議会（菰野町1件）

② 家畜衛生防疫事業（家畜伝染病予防事業）

高病原性鳥インフルエンザや豚熱等家畜伝染病の発生とまん延の防止に向け、関係機関（市町、農協、警察署等）との連携を密にし、防疫体制の確認、防疫研修会等を行います。

※令和4年度実績

令和4年度家畜伝染病防疫研修会開催実績

地域	開催日	場 所	参加者数	内 容
鈴 亀	令和4年10月7日	県鈴鹿庁舎	47名	・防疫対応について ・防疫の初動対応について ・死亡野鳥等の対応について ・実演（車両消毒）
三 泗	令和4年10月15日	県四日市庁舎	49名	

（3）農業等による県民等への価値提供（基本事業5）

① みえフードイノベーション総合推進事業

農山漁村発イノベーションサポートセンターを核として、6次産業化に取り組む意欲のある生産者等への支援を実施します。

② 食で生みだす絆づくり・輪づくり推進事業

「第4次三重県食育推進計画」に基づき、多様な主体と連携し、食育や地産地消に関する情報発信に取り組みます。

※令和5年度計画

消費・安全対策交付金（うち、地域での食育推進事業）（国補）
（鈴亀）NPO法人

2 農山漁村の振興（施策6-4）

（1）獣害対策の推進（基本事業4）

① 獣害につよい地域づくり推進事業

集落ぐるみの被害防止対策や有害鳥獣捕獲の取組を推進するため、鳥獣被害防止施設の整備や捕獲活動等への支援を行い、被害軽減を図ります。

※令和4年度実績（見込み）

鳥獣被害防止総合対策事業（国補）

（単位：円）

地域	市 町	事業主体	事業内容	事業費	補助金
三 泗	四日市市	四日市市鳥獣被害防止総合対策事業推進協議会	捕獲檻、有害捕獲	1,417,500	1,362,500
			侵入防止柵整備（小山田地区 L=2,460m）	5,720,000	5,720,000
	菰野町	菰野町鳥獣被害防止総合対策協議会	捕獲通知システム、狩猟免許取得補助、大型捕獲檻遠隔監視操作システム、有害捕獲等	6,205,000	5,091,500
鈴 亀	鈴 鹿 市	鈴鹿市鳥獣被害防止対策協議会	狩猟免許取得補助、サル移動情報調査委託、大型捕獲檻遠隔監視操作システム、講習会、有害捕獲等	3,135,727	2,841,000
	亀 山 市	亀 山 市	有害捕獲	5,363,000	5,363,000
		亀山市鳥獣被害防止対策推進協議会	サル移動情報調査委託、捕獲通知システム、講習会等	1,120,915	796,072
計				22,960,142	21,174,072

※令和5年度計画

鳥獣被害防止総合対策事業 （三泗）四日市市、菰野町
（鈴亀）鈴鹿市、亀山市

3 食の安全・安心と暮らしの衛生の確保（施策3-4）

（1）食品と生活衛生営業施設等の衛生確保（基本事業1）

① 食の安全・安心確保推進事業

「食の安全・安心が確保された三重県」を実現するため、条例および基本方針に基づく施策を総合的に推進するとともに、米トレーサビリティ法等に係る監視指導を行います。

※令和4年度実績

- ・米トレーサビリティ法巡回立入調査 (三泗) 19件 (鈴亀) 10件
- ・食糧法巡回立入調査 (鈴亀) 2件

※令和5年度計画

- ・米トレーサビリティ法巡回立入調査 選定中
- ・食糧法巡回立入調査 選定中

② 食の安全・農林水産物安全確保事業

安全・安心な農産物の生産と安定供給に向けて、農薬、肥料の適正な生産、販売および使用が確保されるよう監視・指導を行います。

※令和4年度実績

- ・農薬取締法に基づく立入検査 (三泗) 12件 (鈴亀) 13件
- ・肥料取締法に基づく立入検査 (三泗) 10件 (鈴亀) 18件

※令和5年度計画

- ・農薬取締法に基づく立入検査 選定中
- ・肥料取締法に基づく立入検査 選定中

③ 卸売市場流通対策事業（卸売市場調査指導監督事業）

県内卸売市場における公正な取引の実施や物品の品質管理の高度化に向け、監視・指導を行います。

※令和4年度実績

- ・卸売市場巡回指導 (三泗) 1件

※令和5年度計画

- ・卸売市場巡回指導 選定中

④ 食の安全総合監視指導事業

食の安全・安心を確保するため、「三重県食品監視指導計画」に基づき、朝市・青空市等を対象に食品表示の監視・指導を行います。

※令和4年度実績

- ・食品表示法に基づく立入検査 (三泗) 6件、(鈴亀) 4件

※令和5年度計画

- ・食品表示法に基づく立入検査 選定中

四日市鈴鹿地域農業改良普及センター

○ 四日市普及課

○ 鈴鹿普及課

(1) 農業の振興（施策6-1）

① 地域農業を支える担い手の育成・確保（基本事業3）

認定農業者をはじめとする意欲的な農業者や組織経営体を対象に経営能力の向上に向けた支援活動を行います。

また、新規就農者に対しては就農5年目を目標に自立経営ができるよう、就農初期から個別課題に対応した技術・経営支援を重点的に行い、地域農業の担い手としての成長を支援します。

さらに、女性の経営参画を促すとともに、新たな事業形態として企業の農業参入や商工分野企業と農業者との連携活動を進めます。

・認定農業者数（令和5年3月末現在）：557経営体

四日市市	188	255
菰野町	61	
朝日町	6	
鈴鹿市	193	233
亀山市	40	
三重県		68
国		1

※複数の市町で農業を営む経営体の場合は、市町に代わって県または国が農業経営改善計画の認定手続きを一括で行っています。

・令和4年度に重点的な支援を行った新規就農者数：17経営体

四日市市	8
鈴鹿市	8
亀山市	1

② 農畜産物の安全・安心の確保と新たな価値の創出（基本事業3）

消費者の信頼に応える安全・安心な農畜産物の生産・流通システムを構築するため、農業者等に対し農薬等の適正使用管理の徹底を図るとともに、量販店事業者等との情報交換等を通じて消費者ニーズを的確に把握しつつ、三重の安心食材表示制度、GAPの取組の拡大を進めます。

また、消費者の多様なニーズに応える新たな価値を創出し、農業者等の収益性を高めるため、地域資源の特徴を活かした競争力のある農産物や加工品の提供、6次産業化・農商工連携の取組を支援します。

- ・ 6次産業化に取り組む農家・組織数（令和5年3月末現在）：59 農家等

四日市市	24	33
菰野町	8	
朝日町	1	
鈴鹿市	21	26
亀山市	5	

- ・ G A P 認証取得数（令和5年3月末現在）：56 件

四日市市	27
菰野町	1
鈴鹿市	28

③ 水田農業担い手の基盤強化と産地の強化及び集落営農の推進【重点取組】
（基本事業1、基本事業3）

経営規模が概ね10ha以上で農地集積を図っていく農業者及び集落営農組織を対象として、各経営体が抱える技術面や経営面での課題解決策と支援状況を農家カルテに整理して、課題解決に向けた取り組みを支援します。

また、採種、業務用米、ブランド米等の生産活動を支援し、需要に応じた生産と種子産地を支える担い手対策を進めます。

さらに、三重県型集落営農組織の育成と経営力の向上に取り組めます。

- ・ 農家カルテによる提案を実践した経営体数：39 経営体

三泗地区	15
鈴亀地区	24

- ・ 需要に応じた生産や構造改革に取り組む産地への支援数：6 産地

三泗地区	2
鈴亀地区	1
三泗鈴亀地区	3

- ・ 三重県型集落営農組織の育成（令和5年3月末現在）：107 集落

三泗地区	56
鈴亀地区	51

④ 野菜産地の活性化（基本事業1、基本事業3）

産地の目指すべき将来の方向性を産地ビジョンとして整備することによって見える化し、生産者や関係機関と共有するとともに、課題解決に向けた改善提案活動を行い、やる気のある産地育成を進めます。

また、産地を支える新規就農や親元就農、新規栽培者に対して早期安定生産に向けた支援を行います。具体的には、産地の就農者受け入れ体制の整備をはじめ、生産量の安定、経営の安定のため、就農相談、就農計画、経営目標設定など、関係機関と連携して取り組みます。

・産地ビジョン整備数（令和5年3月末現在）：9品目

三 泗 地 区	4
鈴 亀 地 区	3
三 泗 鈴 亀 地 区	2

（2）農山漁村の振興（施策6-4）

① 農業被害軽減に向けた獣害対策の推進（基本事業4）

獣害対策を営農活動における基本技術として取り組むことで、農業被害の減少と営農活動の継続を目指します。さらなる被害軽減に向けて、被害対策の高度化、新たな獣種への対応、獣害対策と合わせた農地の維持管理及び生産性向上に向けて取り組みます。有効な獣害対策が、集落と集落の担い手の連携により実施されるよう推進します。

・獣害対策の高度化に取り組んだ数（令和5年3月末現在）：

集落・団体数：17組織

四 日 市 市	2
菰 野 町	5
鈴 鹿 市	5
亀 山 市	5

農業者数：12名

四 日 市 市	1
菰 野 町	2
鈴 鹿 市	6
亀 山 市	3

農村基盤室

農業においては、担い手への農地集積・集約化に向け、スマート農業に適したほ場の大区画化や農業用水路のパイプライン化など生産基盤の整備と保全管理を計画的に進めます。

農村においては、安全・安心を確保するため、農業用ため池、排水機場等の豪雨・耐震化対策および長寿命化のハード対策と併せて、管理体制強化等のソフト対策を計画的に進めることで、防災・減災対策をより一層推進し、地域防災力の向上に取り組みます。

また、農村の有する多面的機能の維持・発揮を図るため、農村における農地・水路・農道等の地域資源の保全や景観形成などに向けた共同活動を支援します。

○農村計画課

1 農業の振興（施策6-1）

（1）強い農業のための基盤づくり（基本事業4）

①高度水利機能確保基盤整備事業（団体営）

大規模営農による競争力強化や、高収益作物の導入による収益増の実施に向けて、高度な水利機能を有する高生産性の生産基盤を整備し、担い手への利用集積を促進することで将来の安定的な農業経営を推進します。

（単位：千円）

地区名	事業概要	全体事業費	令和4年度まで	令和5年度
広瀬 （鈴鹿市）	散水施設工等	43,500	36,800	<6,700> 0
羽津2期 （四日市市）	農業用排水路	40,000	23,000	17,000
羽津3期 （四日市市）	農業用排水路	40,000	0	7,000
寺井池 （鈴鹿市）	実施計画策定	37,000	0	37,000
計		160,500	59,800	<6,700> 61,000

※ < >は令和4年度繰越で外数
負担区分

国 50% 県 14% 地元 36%

国 50% 県 27.5% 地元 22.5%（実施計画策定）

②団体営かんがい排水事業

農業水利施設の長寿命化対策工事等を実施し、農業の持続的な発展を図ります。

(単位：千円)

地区名	事業概要	全体事業費	令和4年度まで	令和5年度
竹成 (菰野町)	用水路改修	10,000	0	<7,000> 3,000
三重用水6期	制水弁更新等	4,000	0	4,000
計		14,000	0	<7,000> 7,000

※ < >は令和4年度繰越で外数

負担区分 国 50% 県 14% 地元 36%

2 農山漁村の振興（施策6-4）

(1) 安心・安全な農村づくり（基本事業3）

①団体営ため池等整備事業

整備計画を策定するための諸条件の把握、概略設計及び地震・豪雨耐性評価を行います。また、農業水利施設の防災減災機能対策工事等を実施し、農業の持続的な発展を図ります。

(単位：千円)

地区名	事業概要	全体事業費	令和4年度まで	令和5年度
四日市市3期	耐震調査等	41,500	37,854	<3,646> 0
四日市市4期	耐震調査等	65,500	0	<52,000> 13,500
鈴鹿市6期	耐震調査等	15,000	0	<11,000> 4,000
亀山市6期	耐震調査等	4,000	0	<2,000> 2,000
菰野町2期	耐震調査等	5,200	0	<3,000> 2,200
亀山市4期	耐震調査等 浚渫工 (太岡寺池)	50,000	33,000	17,000
東代池 (鈴鹿市)	ため池整備	14,244	854	<13,390> 0

地区名	事業概要	全体事業費	令和4年度まで	令和5年度
木貝戸 (菰野町)	ため池整備	15,000	8,449	<6,551> 0
西所溜 (菰野町)	ため池廃止	10,000	2,300	7,700
計		220,444	82,457	<91,857> 46,400

※ < >は令和4年度繰越で外数

負担区分

国定額（耐震調査等、ため池廃止）（国 100%）

国 50% 県 18% 地元 32%

②団体営農業集落排水整備促進事業

農業用排水の水質保全、農業用排水施設の機能維持又は農村環境の改善を図り、併せて公共用水域の水質保全に寄与するため、農業集落におけるし尿、生活雑排水又は雨水を処理するための施設を整備し、生産性の高い農業の実現と活力ある農村社会を形成します。

(単位：千円)

地区名	事業概要	全体事業費	令和4年度まで	令和5年度
亀山市第1期	3処理区	180,200	20,000	<39,000> 39,000
鈴鹿市第1期	実施計画策定	9,300	0	9,300
亀山市第1期	維持管理 適正化計画策定	15,000	0	15,000
計		204,500	20,000	<39,000> 63,300

※ < >は令和4年度繰越で外数

負担区分

国 50% 県 1% 地元 50%

国定額（維持管理適正化計画策定）（国 100%）

(2) 農山漁村の有する多面的機能の維持・発揮（基本事業2）

①多面的機能支払事業

農業・農村が有する、国土保全、水源かん養、景観形成等の多面的機能の発揮に向け、地域資源（農地、農業用水路、農道等）の維持保全活動、生態系の保全活動、景観形成活動、農業用施設等の長寿命化のための補修活動に取り組む地域の共同活動を支援します。

令和4年度実績

(R5.3末時点)

市町名	項目	地区数	認定面積	事業費（年間）
四日市市		45地区	1,356ha	49,186千円
鈴鹿市		32地区	1,672ha	82,599千円
亀山市		15地区	412ha	14,556千円
菰野町		8地区	1,346ha	93,768千円
朝日町		2地区	56ha	4,169千円
	計	102地区	4,842ha	244,278千円

令和5年度計画

取組エリア	地区数	備考
四日市農林管内	104地区	鈴鹿市 +2地区

○基盤整備1課及び基盤整備2課

1 農業の振興（施策6-1）

(1) 強い農業のための基盤づくり（基本事業4）

①基幹農業水利施設ストックマネジメント事業（県営）

農業水利施設の機能診断を実施し保全計画を策定するとともに対策工事を行うことにより施設の長寿命化を図ります。

(単位：千円)

地区名	全 体		令和4年度まで		令和5年度		令和6年度以降		着手 完工	備 考
	事業量	事業費	事業量	事業費	事業量	事業費	事業量	事業費		
ちくさ (柳井町)	用水路 補修工 1式	356,000	用水路 補修工 1式	305,000	揚水機 補修工 1式	46,000		5,000	R1~ R5	基盤整備2 課
計		356,000		305,000		46,000		5,000		

負担区分 国 50% 県 25% 地元 25%

②高度水利機能確保基盤整備事業（県営） 【重点取組】

大規模営農による競争力強化や、高収益作物の導入による収益増の実施に向けて、高度な水利機能を有する高生産性の生産基盤を整備し、担い手への利用集積を促進することで将来の安定的な農業経営を推進します。

(単位：千円)

地区名	全 体		令和4年度まで		令和5年度		令和6年度以降		着手 完工	備 考
	事業量	事業費	事業量	事業費	事業量	事業費	事業量	事業費		
徳田 (鈴鹿市)	区画整理 A=89.2ha	2,499,000	区画整理 A=28.1ha	1,344,776	区画整理 <12.8ha> A=8.3ha	<253,000> 263,000	区画整理 A=40.0ha	633,224	R1~ R7	基盤整備1 課
栄 (鈴鹿市) (津市)	区画整理 A=65.6ha	1,955,000	—	61,280	区画整理 <5.8ha> A=2.2ha	<115,720> 300,000	区画整理 A=57.6ha	1,478,000	R4~ R11	基盤整備1 課
鈴鹿川 沿岸7期 (鈴鹿市)	農業用水 L=13,429m 農道整備 L=1,877m	1,014,000	—	35,052	農業用水 <L=1,990m> L=2,101m	<108,948> 147,000	農業用水 L=9,348m 農道整備 L=1,877m	723,000	R4~ R9	基盤整備2 課
計		5,468,000		1,441,108		<482,668> 710,000		2,834,224		

※ < > 令和4年度繰越で外数

負担区分 国 50% 県 27.5% 地元 22.5%

国 62.5% 県 27.5% 地元 10% (農地中間管理機構関連)

2 農山漁村の振興（施策6-4）

（1）安心・安全な農村づくり（基本事業3）

① 県営ため池等整備事業 【重点取組】

地震等により決壊した場合に被害を及ぼすおそれのあるため池について改修整備を行い、県民の生命・財産を守ります。

（単位：千円）

地区名	全 体		令和4年度まで		令和5年度		令和6年度以降		着手 完工	備 考
	事業量	事業費	事業量	事業費	事業量	事業費	事業量	事業費		
新溜村溜 (菟理溜)	ため池改修 1式	623,400	ため池改修 1式	609,700	ため池改修 <1式>	<11,800> 0		1,900	H30~ R4	基盤整備2 課
馬場溜 (菟理溜)	ため池改修 1式	221,000	ため池改修 1式	129,100	ため池改修 <1式> 1式	<30,400> 2,800	ため池改修 1式	58,700	R3~ R7	基盤整備2 課
新溜 (田口) (菟理溜)	ため池改修 1式	370,000	ため池改修 1式	131,800	ため池改修 <1式> 1式	<26,400> 30,000	ため池改修 1式	181,800	R3~ R7	基盤整備2 課
計		1,214,400		870,600		<68,600> 32,800		242,400		

※ < > 令和4年度繰越で外数

負担区分 国 55% 県 35% 地元（市町）10%

② 基幹土地改良施設防災機能拡充保全事業（県営） 【重点取組】

排水条件の悪化した地域の湛水被害を未然に防止するため、排水機・樋門・排水路等の新設・改修を行います。

（単位：千円）

地区名	全 体		令和4年度まで		令和5年度		令和6年度以降		着手 完工	備 考
	事業量	事業費	事業量	事業費	事業量	事業費	事業量	事業費		
楠 (四日市市)	排水機場 1式	2,130,200	—	0	全体 実施設計 1式	85,000	排水機場 1式	2,045,200	R5~ R13	基盤整備2 課
計		2,130,200		0		85,000		2,045,200		

負担区分 国 50% 県 35% 地元（市町）15%

森林・林業室

土砂災害の防止を図る治山施設を整備するとともに、公益的機能が低下した保安林の整備に取り組みます。

管理不足の森林が増加し、水源のかん養、国土の保全、地球温暖化防止など、森林の有する公益的機能が十分に発揮できないだけでなく、地球環境の変化により、自然災害の発生リスクも高まっています。このため、これらの公益的機能を継続的に発揮させるとともに、「災害に強い森林づくり」の推進に取り組みます。

また、「みえ森と緑の県民税」を活用した市町が創意工夫した森林づくり、「森林環境譲与税」を活用した森林整備がこれまで以上に進むよう、市町の業務推進への支援に取り組みます。

○林業振興課

1 林業の振興と森林づくり（施策6-2）

(1) 森林の適正な管理と公益的な機能の発揮（基本事業1）

① 造林事業

森林の有する多面的機能の維持・増進や持続的林業生産活動等の推進、およびカーボンニュートラルの実現に貢献するため、搬出間伐や主伐後の再造林などの森林整備、獣害防護柵、森林作業道の整備等を行います。

i 国補造林

地区	令和4年度実績		令和5年度計画	
	事業量	補助金（千円）	事業量	補助金（千円）
鈴亀	間伐 56ha 作業道 870m	26,347	未定	未定

※補助率：査定事業費の国 3/10、査定事業費の県 1/10

ii 県単造林

地区	令和4年度実績		令和5年度計画	
	事業量	補助金（千円）	事業量	補助金（千円）
鈴亀	間伐 2ha 作業道 393m	697	未定	未定

※補助率：査定事業費の 4/10

② 新たな森林経営管理体制支援事業（森林環境譲与税）【重点取組】

森林環境譲与税等を活用した森林整備がこれまで以上に進むよう、「みえ森林経営管理支援センター」の職員と協働して、市町の業務推進への支援に取り組みます。

(2) 林業・木材産業を担う人材の育成（基本事業3）

① 林業担い手総合対策事業

林業への新規就業者を確保するため、高校生を対象とした職場体験研修を開催します。また、林業の労働安全性を高めるための巡回指導を支援します。

*令和5年度計画

対象：四日市農芸高校、四日市工業高校

場所：亀山市加太地内

内容：高性能林業機械作業、製材工場の見学、建築中住宅の構造見学ほか

(3) みんなで支える森林づくりの推進（基本事業4）

① みえ森と緑の県民税市町交付金事業【重点取組】

「みえ森と緑の県民税」を活用し、市町が創意工夫した森林づくりの施策を展開するとともに、面的な森林整備や植栽地の獣害防止等の流域の防災機能を強化する対策、ライフライン沿いの危険木を事前伐採する対策に、県と市町が連携して取り組めるよう交付金を交付します。

i 市町交付金事業

地 区	令和4年度実績	令和5年度計画
	交付金（千円）	交付金（千円）
桑 員	40,604	41,661
三 泗	49,266	54,375
鈴 亀	32,762	28,958
計	122,632	124,994

※定額

ii 災害からライフラインを守る事前伐採事業

地 区	令和4年度実績		令和5年度計画	
	事業費（千円）	交付金（千円）	事業費（千円）	交付金（千円）
三 泗	11,170	2,792	14,600	3,650
鈴 亀	2,761	690	3,864	966
計	13,931	3,482	18,464	4,616

※交付率（防災枠）：事業費の1/4以内

○森林保全課

1 災害に強い県土づくり（施策1-3）

（1）山地災害対策の推進（基本事業3）

① 治山事業

災害に強い森林づくりに向け、土砂災害の防止を図る治山施設を整備するとともに、公益的機能が低下した保安林の整備を進めます。

i 治山事業

事業名		令和4年度実績		令和5年度計画	
		事業量 (箇所)	事業費 (千円)	事業量 (箇所)	事業費 (千円)
鈴亀	復旧治山事業	(1) —	(54,984) —	(1) —	(99,000) —
	保安林改良事業	2	14,517	2	11,000
	計	(1) 2	(54,984) 14,517	(1) 2	(99,000) 11,000

注：（）書は前年度からの繰越分で外数。但し、箇所については重複あり。

ii 県単治山事業

事業名		令和4年度実績		令和5年度計画	
		事業量 (箇所)	事業費 (千円)	事業量 (箇所)	事業費 (千円)
桑員	自然災害防止事業	(3) 1	(19,077) 34,995	2	82,500
	小規模治山事業	1	1,272	(1) 2	(2,000) 1,370
	計	(3) 2	(19,077) 36,267	(1) 4	(2,000) 83,870
三泗	自然災害防止事業	(1) 3	(1,717) 13,706	(2) —	(27,309) —
	小規模治山事業	1	133	(1) —	(766) —
	計	(1) 4	(1,717) 13,839	(3) —	(28,075) —
鈴亀	自然災害防止事業	(1) —	(8,461) —	2	50,900
	小規模治山事業	1	1,042	2	3,000
	計	(1) 1	(8,461) 1,042	— 4	— 53,900
計	自然災害防止事業	(5) 4	(29,255) 48,701	(2) 4	(27,309) 133,400
	小規模治山事業	3	2,447	(2) 4	(2,766) 4,370
	計	(5) 7	(29,255) 51,148	(4) 8	(30,075) 137,770

注：（）書は前年度からの繰越分で外数。但し、箇所については重複あり。

2 自然環境の保全と活用（施策4-3）

（1）自然とふれあいの促進（基本事業2）

① 自然に親しむ施設整備事業

安全で快適な利用環境を提供するため、東海・近畿自然歩道など自然公園施設の適切な維持管理や施設整備を行います。

地区	令和4年度実績		令和5年度計画	
	箇所	事業費（千円）	箇所	事業費（千円）
桑員	1	2,530	—	—
三泗	—	—	(1)	(7,400)
計	1	2,530	(1)	(7,400)

注：（）書は前年度からの繰越分で外数。

3 林業の振興と森林づくり（施策6-2）

（1）森林の適正な管理と公益的な機能の発揮（基本事業1）

① 災害に強い森林づくり推進事業【重点取組】

「みえ森と緑の県民税」を活用し、「災害に強い森林づくり」を進めるため、流木となるおそれのある溪流沿いの樹木の伐採・搬出や、溪流内に堆積した土砂や流木の除去を行います。

i 災害緩衝林整備事業

地区	令和4年度実績		令和5年度計画	
	箇所	事業費（千円）	箇所	事業費（千円）
鈴亀	7	26,409	5	39,100

ii 土砂・流木緊急除去事業

地区	令和4年度実績		令和5年度計画	
	箇所	事業費（千円）	箇所	事業費（千円）
三泗	—	—	1	3,100

(2)「緑の循環」の推進と県産材の利用促進（基本事業2）

① 林道事業

木材の生産や搬出に必要な林道および災害時に市町道等の代替路となる林道を整備するとともに、輸送力と通行の安全の確保等を図るため、既設林道の改良等を実施します。

i 国庫補助林道事業

地区	令和4年度実績				令和5年度計画			
	事業量		事業費 (千円)	補助金 (千円)	事業量		事業費 (千円)	補助金 (千円)
	路線数	延長 (m)			路線数	延長 (m)		
桑員	—	—	—	—	—	点検診断	8,358	4,179
鈴亀	1	測量設計	—	10,000	1	42m 点検診断	8,282	4,841
計	1			10,000	1		16,640	9,020

※補助率：事業費の6/10以内、(ただし、点検診断は5/10以内)

ii 県単林道事業

地区	令和4年度実績				令和5年度計画			
	事業量		事業費 (千円)	補助金 (千円)	事業量		事業費 (千円)	補助金 (千円)
	路線数	延長 (m)			路線数	延長 (m)		
桑員	(1)	(23)	(600)	(300)	—	—	—	—
鈴亀	(1)	(50)	(2,000)	(1,000)	—	—	—	—
計	(2)	(73)	(2,600)	(1,300)	—	—	—	—

注：()書は前年度からの繰越分で外数。

※補助率：事業費の1/2以内

IV 参 考 資 料

- 1 管内の主な統計指標
- 2, 3 農業関係参考資料
- 4～10 森林・林業関係参考資料

IV 参考資料

1 管内の主な統計指標

項目	単位	北勢管内	構成比 (注1)	三河鈴亀分	構成比 (注1)	県計	出典
面積	km ²	1,108.62	19.2%	713.72	12.4%	5,774.48	R5.1「全国都道府県市区町村別面積調」(国土地理院)
人口	人	824,323	47.5%	611,872	35.3%	1,735,596	R5.3.1「三重の人口 市町別推計人口」(統計課)
世帯数	戸	354,489	47.4%	266,878	35.7%	748,557	
総生産額(総額)	百万円	4,297,056	53.1%	3,153,022	39.0%	8,086,393	R1年度三重県の市町民経済計算 (R4年12月14日:三重県統計課) 総生産額=一次産業+二次産業+三次産業 +輸入品に課される税等
第1次産業	百万円	22,148	28.1%	16,220	20.6%	78,827	
第2次産業	百万円	2,186,066	60.8%	1,520,005	42.2%	3,597,891	
第3次産業	百万円	2,069,815	47.3%	1,602,835	36.6%	4,373,869	
輸入品に課される税等	百万円	19,027	-	13,962	-	35,806	
農林業経営体数	経営体	5,887	30.9%	4,154	21.8%	19,070	三重県統計課 R4.3発行「三重県の農林業」 (2020年農林業センサス) ※次回の統計は2025年の予定
総農家数	戸	11,435	34.1%	7,923	23.6%	33,530	
うち販売農家数	戸	5,663	31.4%	4,021	22.3%	18,062	
うち自給的農家	戸	2,772	17.9%	3,902	25.2%	15,468	
経営耕地面積	ha	1,411	35.6%	953	24.0%	3,966	
うち田	ha	1,153	33.9%	721	21.2%	3,405	
うち畑(樹園地を除く)	ha	132	4.6%	112	3.9%	2,867	
うち樹園地	ha	126	46.0%	120	43.8%	274	
水稻 作付面積	ha	8,123	31.7%	5,121	20.0%	25,600	政府統計の総合窓口(e-stat) 作物統計 令和4年産市町村別データ 三重県 水稻 R5年2月28日公表
収穫量	t	40,705	31.1%	25,865	19.8%	130,800	
小麦 作付面積	ha	2,935	40.5%	1,870	25.8%	7,250	政府統計の総合窓口(e-stat) 作物統計 令和4年産市町村別データ 三重県 麦類 R5年3月31日公表
収穫量	t	10,212	40.8%	6,514	26.1%	25,000	
大豆 作付面積	ha	1,795	39.6%	1,271	28.1%	4,530	政府統計の総合窓口(e-stat) 作物統計 令和4年産市町村別データ 三重県 大豆 R5年5月15日公表
収穫量	t	1,532	45.7%	1,094	32.7%	3,350	
乳用牛 飼養農家数	農家	11	33.3%	11	33.3%	33	北勢家畜保健衛生所調べ(R5.3.31現在)
飼養頭数	頭	1,199	16.6%	1,199	16.6%	7,231	
肉用牛 飼養農家数	農家	43	24.3%	30	16.9%	177	
飼養頭数	頭	6,776	21.4%	5,037	15.9%	31,602	
豚飼養 農家数	農家	14	26.4%	13	24.5%	53	
飼養頭数	頭	34,558	36.5%	30,632	32.4%	94,596	
採卵鶏 飼養農家数	農家	36	35.0%	34	33.0%	103	
飼養羽数	千羽	2,165	34.9%	1,954	31.5%	6,209	
森林面積	ha	39,699	10.7%	23,791	6.4%	372,030	
うち国有林	ha	2,071	8.8%	913	3.9%	23,470	
うち民有林	ha	37,628	10.8%	22,878	6.6%	348,560	
民有林のうち、人工林	ha	18,565	8.5%	12,336	5.7%	217,884	

(注1) 構成比は県計に占める比率です。

2 農業関係施設

(1) 米、麦関係

市 町	施 設 名	設 置 場 所	備 考
四日市市	北西部カントリーエレベーター 三重ライスセンター 南部カントリーエレベーター 県育苗センター 南部育苗センター 楠育苗センター 四日市農機センター	四日市市中野町 〃 山之一色町 〃 北小松町 〃 赤水町 〃 小林町 〃 楠町北五味塚 〃 北野町	
鈴 鹿 市	鈴鹿南部ライスセンター 鈴鹿西部カントリーエレベーター 南部育苗施設 西部育苗施設 中部育苗施設	鈴鹿市五祝町 〃 津賀町 〃 秋永町 〃 津賀町 〃 地子町	
亀 山 市	亀山北部ライスセンター 亀山育苗施設	亀山市川崎町 〃 海本町	
菰 野 町	朝上ライスセンター 鵜川原ライスセンター シードセンター ピーンセンター	菰野町田光 〃 大強原 〃 下村 〃 下村	麦の乾燥のみ
朝 日 町	朝日育苗センター	朝日町小向	
川 越 町	川越ライスセンター 川越育苗センター	川越町亀崎新田 〃 亀崎新田	

(2) 野菜、果樹関係

市 町	施 設 名	設 置 場 所	備 考
四日市市	小林町集荷場 内部選果場 県種苗センター	四日市市小林町 〃 采女町 〃 赤水町	人参、カブ、パレイショ トマト トマト、キャベツ、ハクサイ、 イチゴ、ネギ
鈴 鹿 市	野菜集出荷施設 〃 〃 灌水施設 〃	鈴鹿市甲斐町 〃 国府町 〃 津賀町 〃 甲斐町 〃 木田町	秋冬はくさい 〃 白ネギ、加工ハクサイ 秋冬だいこん 地場野菜
亀 山 市	野菜集出荷施設 〃	亀山市中庄町 〃 太岡寺町	冬キャベツ 〃

(3) 茶関係

市 町	施 設 名	設 置 場 所	備 考
四日市市	四日市市茶業振興センター	四日市市水沢町	
鈴 鹿 市	鈴鹿市茶研究センター	鈴 鹿 市 山 本 町	
亀 山 市	亀山市茶業組合研修工場	亀 山 市 椿 世 町	

(4) 花き、畜産関係

市 町	施 設 名	設 置 場 所	備 考
四日市市	四日市市農業センター 四日市市食肉センター	四日市市赤水町 971-1 〃 新正 4 丁目 19 番 3 号	
鈴 鹿 市	ガラス温室ハウス熱源井戸 グリーンソーラー、ガラス温室、 集出荷施設、用土調整施設等 苗木集出荷場 共同育苗施設	鈴鹿市花川（鈴鹿施設花き生産組合） 〃 高塚（北勢種苗芝植木共同組合） 〃 石薬師（鈴鹿植木生産組合）	

3 農業生産組織の現況

市町名	法人名	主たる作物	備 考
四日市市	農事組合法人水沢茶業 農事組合法人貝家農産組合 農事組合法人鈴鹿山麓茶生産組合 農事組合法人水沢野田共同製茶組合 農事組合法人ハサマ共同製茶組合 農事組合法人すいざわ茶生産組合 農事組合法人キタコマツファーム 農事組合法人グリーンファームエムラ 農事組合法人農地担い手管理機構	茶 野菜 茶 茶 茶 茶 米・麦・大豆 米・麦・大豆 米	
鈴 鹿 市	農事組合法人鈴鹿施設花き生産組合 農事組合法人山本ティープラント 農事組合法人鈴鹿山麓・NATUVE 農事組合法人鈴鹿植木組合 農事組合法人鈴鹿山麓夢工房 農事組合法人鈴鹿シードリング協同組合 株式会社鈴鹿の七樹 農事組合法人徳田	花き・花木 茶 野菜 花き・花木 特用林産物 花き・花木・山林用苗木 茶・花木・果樹 米	
朝日町	農事組合法人匠ファーマーズ三重朝日	米・麦	

市町名	団体名	構成人員
四日市市・菰野町	四日市地区指導農業士会	11 名
四日市市	四日市市農業経営者会議	15 名
四日市市・菰野町	四日市地区青年農業士会	13 名
四日市市・菰野町	グリーンフィールドチャレンジャーズ	19 名
鈴鹿市・亀山市	鈴鹿市地区指導農業士会	15 名
鈴鹿市・亀山市	鈴鹿地区青年農業士会	8 名
鈴鹿市・亀山市	鈴亀農青クラブ	8 名

4 緑の少年隊結成状況

隊名	所在地	設立年月日	隊員数
さくら	四日市市	S57. 6. 10	15
朝上	菰野町	S54. 4. 1	7
竹永	菰野町	S54. 1. 26	20
千種	菰野町	S54. 1. 26	24
亀山市加太	亀山市	S52. 12. 4	8
5団体合計			74

5 林業研究グループ

グループ名	代表者名	所在地	電話番号
亀山市林業研究会	大萱 宗靖	亀山市加太板屋 4622 番地 1 (鈴鹿森林組合内)	0595-98-0010

6 里地里山保全活動認定団体

団体名	代表者名	活動所在地	認定期間
保々の自然に親しむ会	柴田 正	四日市市西村町地内 (県営北勢中央公園内)	R1. 10. 28~R6. 10. 27
特定非営利活動法人 NPO ちよっと自然	榊枝正史	四日市市桜町地内 (桜山麓緑地内)	R2. 11. 26~R7. 11. 25
なたね通信	榊枝正史	四日市市石原町地先 (一級河川鈴鹿川河口)	R3. 3. 9~R8. 3. 8
魚と子どものネットワーク	新玉拓也	鈴鹿川(忍山大橋から亀山橋付近)	R4. 1. 31~R9. 1. 30

7 北勢地区の企業の森

名称	市町	実施主体	面積(ha)	協定期間
中部リサイクルの森	菰野町	中部電力 & NPO 中部リサイクル 運動市民の会	3.00	H22. 5~ 終期を 定めず
NTN こもれびの森	桑名市	N T N (株)	4.24	R 3. 1~R 7. 3
いなべふれあい企業の森	いなべ市	トヨタ車体(株)	10.10	H29. 10~R 9. 9
AGF グループ ブレンディの森	亀山市	味の素 AGF (株)	13.34	R 1. 9~R 6. 8
AGF グループ ブレンディの森	亀山市	味の素 AGF (株)	3.04	R 2. 4~R 6. 8
TOYOTIRES 緑のつながり三重	東員町	東洋ゴム工業(株)桑名工場	5.27	R 1. 10~R 6. 9
エイチワンの森	亀山市	(株) エイチワン	2.48	H30. 11~R 5. 10
コメダの森	菰野町	(株) コメダ	28.00	R 3. 3~R13. 2
ふれあいの森 Friendship Forest	菰野町	(株)ホンダロジスティクス	3.00	R 2. 4~R 8. 3
ドコモ菰野の森	菰野町	(株)NTTドコモ東海支社	2.51	H31. 3~R 6. 3
計 10カ所			74.98	

8 北勢地区の自然公園

(単位：ha)

市 町	鈴 鹿 国 定 公 園 (S43.7.22)				水郷県立 自然公園 S28.10.1			伊勢の海 県立自然 公園 S28.10.1	合計
	特別保 護地区	特別 地域	普通 地域	計	特別 地域	普通 地域	計	普通地域	
四日市市	39	588	10	637					637
鈴 鹿 市	79	1,595	11	1,685				409	2,094
亀 山 市	18	2,904		2,922					2,922
いなべ市	98	2,943		3,041					3,041
菰野町	624	3,522		4,146					4,146
桑名市					670	4,973	5,643		5,643
木曾岬町						1,199	1,199		1,199
計	858	11,552	21	12,431	670	6,172	6,842	409	19,682

9 北勢地区の県行造林

所在地	県行造林名	契約の種類	契約期間	面 積 (ha)			
				人工林	天然林	除地	計
いなべ市	十 社	模範林	M39～R43	105.51	1.53	1.72	108.76
		県庁舎	S41～R29	62.86	0.00	0.01	62.87
		計		168.37	1.53	1.73	171.63
鈴鹿市	庄内	模範林	M39～R37	90.52	12.22	8.94	111.68
	椿	県政100年	S53～R42	34.45	61.40	2.35	98.20
亀山市	野登	模範林	M39～R27	59.93	1.13	2.32	63.38
	関	県政100年	S52～R41	43.38	42.87	2.59	88.84
合 計		6 契約		396.65	119.15	17.93	533.73

10 北勢地区の森林組合・生産森林組合

(森林組合)

単位：人 面積：ha

市 町	名 称	組合員数	組合員森林 面積
いなべ市	石樽森林組合	792	1,123
亀山市	鈴鹿森林組合	1,531	8,056
合 計	2 組 合	2,323	9,179

(生産森林組合)

単位：人 面積：ha

市 町	名 称	組 合 員 数	経 営 森 林 面 積
いなべ市	山郷生産森林組合	485	117
	白瀬生産森林組合	393	38
	七大字生産森林組合	792	853
	阿下喜生産森林組合	526	117
	瀬木生産森林組合	33	9
	石樽四大字生産森林組合	661	362
	南中津原生産森林組合	95	172
	東貝野生産森林組合	107	54
	川原生産森林組合	136	786
	小原一色生産森林組合	30	64
	西貝野生産森林組合	40	123
	下平生産森林組合	82	6
	美鹿山生産森林組合	556	23
菰野町	釈迦第一生産森林組合	128	88
	釈迦第二生産森林組合	183	237
	釈迦第三生産森林組合	379	162
	菰野生産森林組合	630	1,215
鈴鹿市	庄内生産森林組合	579	154
	小岐須生産森林組合	102	646
亀山市	両尾安坂山生産森林組合	442	55
合 計	20組合	6,284	5,281

*活動休止等の2組合を除く。

令和5年度

農林事務所の取組概要

令和5年5月発行

三重県四日市農林事務所

企画・編集担当 総務企画課 福島邦彦

〒510-8511 四日市市新正四丁目 21-5

TEL 059-352-0622 (代表)

FAX 059-352-0628